

VÝROČNÍ ZPRÁVA

**Jihočeského muzea v Českých Budějovicích
za rok 2013**



České Budějovice
2014

Jihočeské muzeum v Českých Budějovicích, Dukelská 1, 370 51 České Budějovice
Tel.: 391 001 501-550
<http://www.muzeumcb.cz>
E-mail: muzeumcb@muzeumcb.cz

ISBN: 978-80-87311-46-2





Zřizovatelem Jihočeského muzea v Českých Budějovicích je Jihočeský kraj.

Rekonstrukce historické budovy muzea

V roce 2013 pokračovala rekonstrukce budovy plným tempem. Od samého počátku prací ještě v roce 2012 byl na stavbě stanoven systém pravidelných týdenních kontrolních dnů zástupců dodavatelských firem, projektanta a technického dozoru investora. Na všech jednáních nechyběli ani zástupci muzea. Podle aktuální potřeby a nutnosti řešit situace na stavbě se jednání účastnili i zástupci zřizovatele z odboru kultury a památkové péče a z oddělení realizace veřejných zakázek Krajského úřadu i zástupci památkářů z Magistrátu města a Národního památkového ústavu. Kontrolní dny odhalily v průběhu stavby nejedno překvapení a nejedno nový podnět k přemýšlení, jak to u rekonstrukcí historických budov, zejména památkově chráněných, bývá obvyklé. Poměrně krátká doba osmnácti měsíců rekonstrukce předpokládala rychlé a plynulé tempo všech stavebních prací, a tak se pravidelná setkávání ukázala jako velmi užitečné a potřebné opatření.

V průběhu roku 2013 se vyskytla na stavbě řada dodatečných stavebních prací, daných skutečným stavem budovy. Po jejím vyklizení a odstranění letitých nánosů se zjistilo, že její technický stav není tak dobrý, jak předpokládal projekt. To se týkalo především střechy, která musela být nakonec kompletně rekonstruována včetně výměny poškozených částí dřevěné střešní konstrukce, ozdobného zábradlí a některých klempířských prvků a kompletní výměny břidlicové střešní krytiny. Stejně tak musel být zvolen jiný technologický postup při rekonstrukci všech parketových podlah výstavních sálů a kancelářů. Byly provedeny nové teracco podlahy ve vstupní hale a doplněny a povrchově sjednoceny teracco podlahy chodeb ve všech třech podlažích.

Dalším důvodem některých úprav a dodatečných stavebních prací byla aktualizace projektu rekonstrukce, jež vznikl v letech 2007 až 2008. Od jeho realizace uplynulo pět let a za tu dobu se změnila některé normy a požadavky, zejména v oblasti nových moderních technologií. To se týkalo především elektrorozvodů a zejména pak změn v slaboproudých a datových rozvodech a jejich posílení o další datové koncové zásuvky, především v podlahách všech výstavních sálů. Stejně tak byla změněna technologie ochrany střechy a fasády budovy proti holubům, kdy namísto hrotového systému, který se nakonec ukázal jako málo účinný, byl nainstalován



Začátkem roku byly zahájeny práce na vyzdívání druhé výtahové šachty nového osobního výtahu. (4. 2. 2013)

elektrický systém ochrany na principu vysokofrekvenčních impulzů. Posílen a zkvalitněn byl rovněž vnější kamerový systém ochrany budovy.

Třetí skupinou dodatečných stavebních prací byly úpravy vyplývající z požadavků muzea. Týkaly se především modernizace výstavních a interaktivních systémů, modernizace systémů komunikace s návštěvníky a vybudování prostor pro edukační činnost muzea, tak, jak si to v poslední době vyžádal rozvoj a modernizace muzejní práce a prezentace muzejních sbírek. Jeden z důležitých záměrů rekonstrukce, vrátit budovu původnímu vzhledu a architektonické kvalitě, si vyžádal, za účasti a souhlasu památkářů, změny v barevnosti základních stavebních a architektonických prvků. Byla dopřesněna jednobarevnost fasády a barevnost nátěrů vnitřních prostor budovy. Změnila se barevnost oken z původně hnědých rámu a bílých křídél na celkově hnědou, korespondující s barevností fasády a vnitřních prostor. Změněna byla i barevnost všech dveří z původně bílé barvy na barevnost tmavý dub, provedenou takzvaným fládrováním.

A, konečně, byl zadán a zpracován nový architektonický návrh, který samostatně řešil úpravy prostoru haly nově vybudovaného hlavního vstupu do muzea ze Senovážného náměstí. Všechny stavební práce, včetně těch dodatečných, jež schválil investor, byly v roce 2013 úspěšně zvládnuty a rekonstrukce spěla do své finální fáze dokončení a předání, stanovené na březen následujícího roku 2014.



Součástí rekonstrukce budovy byla i rekonstrukce parketových podlah všech výstavních sálů a kanceláří. (4. 11. 2013)

Další fotografie z rekonstrukce muzea jsou zařazeny do barevné přílohy na konci výroční zprávy.

Mgr. Pavel Šafr, ředitel muzea

SBÍRKOTVORNÁ ČINNOST

Rovněž v roce 2013 byly rozšířeny sbírky Jihočeského muzea. V roce 2013 bylo do sbírek Jihočeského muzea získáno celkem kusů nových sbírkových předmětů, zapsaných pod přírůstkovými čísly. Z toho bylo získáno: vlastním sběrem 5264 kusů předmětů, koupí 2266 kusů, dary 272 kusů předmětů. Celkový počet přírůstkových čísel je 238. Vlastním sběrem bylo do sbírek pořízeno 2651 kusů, díky vlastní činnosti byly sbírky obohaceny o 63 kusů, přičemž převodem ze starých fondů bylo zapsáno 6 kusů.

Na sbírkotvorné činnosti se podílela následující oddělení Jihočeského muzea: oddělení přírodních věd, oddělení společenských věd, archeologické oddělení a oddělení knihovny.

Archeologické oddělení

Záchrannými, předstihovými a systematickými archeologickými výzkumy byl do sbírek získán materiál z 61 archeologických akcí v počtu 12 000 nálezů zejména keramiky, kostí, kovů a skla (32 přírůstkových čísel).

Knihovna

Dle ročního plánu a sbírkotvorného záměru pro rozšiřování fotodokumentační sbírky proměn Českých Budějovic a akcí muzea bylo do podsbírkvy fototéky do operativní evidence pořízeno celkem 7432 kusů digitálních snímků dokumentující muzejní činnost (muzejní akce – zejména výstavy a jejich instalace, přípravu výstav a prezentačních akcí sbírek mimo muzeum, bezpečnostní alba pro kurátory sbírkových fondů dle požadavků, významné návštěvy, také vernisáže výstav, konference, prezentace nových publikací z ediční činnosti muzea, Muzejní noc, činnost klubů aktivních při Jihočeském muzeu, přednášky, interiéry a exteriéry objektů muzea, zápůjčky, škody, závady a pojistné události a hlavně stěhování a počátek rekonstrukce muzea). Muzejní činnost byla zdokumentována na celkem 6125 snímcích. Jako pokračování systematické dokumentace významných událostí a vybraných témat současnosti města České Budějovice bylo pořízeno 1307 snímků.

Do fondu odborné knihovny bylo akvizicemi, nákupy a dary získáno 575 knihovních jednotek (z toho 115 publikací bylo získáno darem a 176 výměnou), ze starých inventářů regionální literatury bylo před počítačovým zpracováním zapsáno 4743 knihovních jednotek.

Díky kontinuitnímu doplňování fondu odborných



Bošilec – kostel sv. Martina od východu.

časopisů bylo zaevidováno 97 titulů odborných časopisů doplňovaných především nákupem a výhodnou formou národní a mezinárodní výměny o tituly odpovídající oborům, které jsou dlouhodobě zastoupeny v muzeu. Čárovým kódem bylo označeno celkem 1 074 jednotlivých čísel periodik.



Bošilecký depot – nádoba in situ po preparaci - detail.

Přírodovědné oddělení

Vlastním sběrem a nálezovými doklady spolupracovníků především v rámci výzkumných a dokumentačních úkolů bylo do sbírek JČM získáno celkem 2155 položek, které jsou ve sbírkách přírodovědného oddělení rozloženy dále uvedeným způsobem.

Entomologie: 306 položek, přičemž většina sběrů pochází z ČR, ale jsou zde sběry i v rámci cest do Rakouska a Tunisu.

Botanika: 1196 herbářových dokladů rostlin získaných v rámci výzkumných a dokumentačních úkolů v průběhu vegetační sezóny 2011 a 2012. Jedná se o dokumentační sběry významných nálezů jak z hlediska fyto geografického, tak taxonomického. Většina sběrů pochází z ČR, část z Rakouska, Maďarska, Německa a Walesu.

Geologie: v rámci výzkumných a dokumentačních úkolů bylo získáno 253 ks sbírkových předmětů.

Mykologie: cca 350 položek, v rámci jižních Čech bylo sbíráno zejména v těchto oblastech: Třeboňsko, Jindřichohradecko (foto k cca k 80 položkám – ve spolupráci s ing. J. Hláskem, vedoucím SCHKO Třeboňsko) a ze Slovenska (Horná Orava) byl získán materiál pro cca 50 herbářových položek.

Botanika – do podsbírký botaniky byl zakoupen 1 historický školní herbář A. Černocho. (Z 16/2013) a 1 historický školní herbář E. Jecha. (Z 17/2013). Dále bylo zakoupeno 1350 herbářových položek od R. Pauliče (Strakonice) (Z 119/2013).

Geologie – do podsbírký geologie bylo nakoupeno 110 ks nerostů a 114 ks vltavínů.

Zoologie – do podsbírký zoologie obratlovců byly zakoupeny dermoplastické preparáty psíka mývalovitého a srnce obecného.

Mykologie – nákupem od P. Špinara (Tábor) byl získán soubor herbářových položek čítající 323 ks. Dále byl průběžně získáván materiál pro mykologický herbář z poradny pro houbaře a od amatérských mykologů v regionu (zejména od členů MK JČM), celkem 50 položek.

Oddělení společenských věd

V oddělení společenských věd se na akvizici podíleli následující odborní pracovníci a kurátoři sbírek. V přehledu jsou uvedeny také vybrané akvizice za rok 2013.

Historička umění

Příprava a realizace 2 nákupních komisí

Celkem sbírky UP prostřednictvím nákupů a darů rozšířeny o 145 položek, tj. 176 ks předmětů.

Dary celkem 5ks: např. 2 páry čtenických bot, nástěnné hodiny

Nově zapsané předměty (staré fondy, vlastní sběr) – 4 ks.

Etnografka

Účast na 2 nákupních komisích (červen, listopad)

Národopisný fond byl rozšířen prostřednictvím nákupů a darů o 40 položek, tj. 76 kusů/předmětů (z toho dary celkem 38 kusů: soubor lidového textilu, zástěra s výšivkou z rybích šupin, dřevěné saně, krucifix)

Posouzení nabídek: pan Štefl – misník, paní Šimková – mix předmětů, paní Kvašnovská – doudebský kroj.

Historik novějších dějin

Různé dokumenty, fotografie a trojrozměrně předměty k historii trampingu v jižních Čechách v období od 1. republiky do současnosti – pouze dary – do sbírek zaevidováno celkem 184 ks předmětů

Psací stroj značky Matouš, lednice Elektrolux, zápisník a fotografie řeznictví a uzenářství Šolín České Budějovice, pohlednice místopisu jižní Čechy – nákupy a dary – do sbírek zaevidováno celkem 56 ks předmětů

Historik nejnovějších dějin

Akvizice u příležitosti celostátní zemědělské výstavy na Výstavišti České Budějovice v srpnu 2013 aj.

Z evidence sbírek je nutné uvést následující zápisy:

Historik novějších dějin

Do 1. stupně evidence zapsáno celkem 65 přírůstkových čísel (240 kusů).

Ve 2. stupni evidence zpracováno 180 karet (K 12825 – K 13004) – cca 110 přírůstkových čísel a 370 ks.

Ve 2. stupni evidence odborně rekatalogizováno v programu Demus (včetně tisku nových karet) celkem 540 karet (K 2450 – K 3124).

Evidenční karty fondu pohlednic místopisu jižních Čech jsou již v počítačové databázi (dokončení okresu Jindřichův Hradec a počátek okresu Tábor) – katalogizováno celkem 830 karet.

Skenování fotografií místopisu jižních Čech do počítačové databáze – celkem 830 samostatných pohlednic nebo souborů pohlednic.

Historik nejnovějších dějin

Do 2. stupně evidence začal být převáděn soubor předmětů – archiv bývalého stávkového výboru studentů PF a VŠZ z roku 1989. V této činnosti se bude pokračovat také v roce 2014.

PÉČE O SBÍRKY

Archeologické oddělení

Do I. stupně evidence bylo zapsáno 32 nových přírůstkových čísel (507 předmětů). Do II. stupně evidence bylo v programu DEMUS zapsáno celkem 296 karet.

Byla dokončena revize fondu Středověk. Celkem bylo zveidováno 20 000 předmětů.

Pokračovalo se v ukládání sbírek do nových krabic a ve vytváření nových lokačních seznamů (fond Středověk a fond Stará budějovická sbírka).

V roce 2013 bylo konzervováno a restaurováno 23 keramických nádob z archeologických výzkumů v Březnici, v Českých Budějovicích, Roudném, Javorníku a v Rovné u Strakoníc. Rovněž byla provedena rekonzervace nádob ze stálé expozice.

Mimo JčM byla zajištěna konzervace vybraných předmětů z výzkumu kostela sv. Martina v Bošilci, depotu z mladší doby bronzové z Pasek, bronzových artefaktů z halštatské mohyly v Rovné a železných předmětů z trasy Zlaté stezky v Českých Žlebech.

Knihovna

Péče o knihovní fond byla zajišťována průběžně během celého roku, přičemž z důvodu výměny oken v depozitárních prostorách ve Stavounionu byly všechny uložené fondy zakryty a zabezpečeny.

Do I. stupně evidence v programu Clavius bylo zapsáno celkem 5495 knižních jednotek. Ve II. stupni evidence bylo zkatologizováno celkem 5 579 knihovních jednotek a bylo pořízeno 8 479 katalogizačních lístků.

Celkový počet evidovaných knihovních jednotek v knihovně muzea je 77087 svazků.

Dle interních směrnic byla také v roce 2013 provedena skladová inventura evidovaných a prodejních publikací vydaných muzeem. Jana Klimešová s ostatními pracovníci knihovny provedla inventuru veškerých skladových zásob publikací muzea a také vyúčtování komisního prodeje všech periodických i neperiodických titulů muzea i spolupracujících partnerů při prodeji cizího zboží. Dále kromě toho pravidelně aktualizovala on-line nabídku publikací muzea na internetových stránkách muzea a vyřizovala veškeré doručené objednávky muzejních publikací.

Z periodik bylo v systému Clavius zaevidováno 1 074 jednotek u 97 titulů periodik. Byly doplňovány údaje o periodikách muzejní knihovny v Souborném katalogu NK ČR, neboť se kromě Výběru jedná o recenzované tituly na Seznamu neimpaktovaných recenzovaných odborných časopisů, jejichž agendu zpracovává vedoucí knihovny.

V roce 2013 bylo ve fotoarchivu – operativní evidenci uspořádáno a archivováno za rok 7432 záznamů.

Přírodovědné oddělení

Mykologické, geologické, botanické a entomologické sbírkové předměty jsou evidovány v programu Access, zoologické sbírky pak v programu Excel.

Do I. stupně bylo zaevidováno celkem 3859 položek.

Mykologie – do I. stupně bylo zaevidováno: 750 položek (Z 118/2013, Z 164/2013, Z 165/2013)

Botanika – do I. stupně bylo zaevidováno: 2546 položek a dva historické herbáře. (Z 2/2013, Z 16/2013, Z 17/2013, Z 119/2013)

Entomologie – do I. stupně bylo zaevidováno: 306 ks, z toho 300 ks hmyzu a 6 ks měkkýšů. (Z 95/2013, Z 96/2013, Z 114/2013)

Geologie – do I. stupně bylo zaevidováno: 253 ks nerostů.

Zoologie – do I. stupně bylo zaevidováno: 2 preparáty savců.

Do II. stupně bylo zaevidováno celkem 6094 položek

Entomologie – do II. stupně bylo zaevidováno z vlastních sběrů na 113 evidenčních kartách 1395 položek (přírůstkové č. Z 82/2010, Z 382/2012, Z 95/2013, Z 96/2013 a Z 114/2013, evidenční čísla ZE 4093 –4145 a ZE 4285 ZE 4344).

Mykologie – Do II. stupně bylo zaevidováno: z vlastních sběrů celkem 450 položek (přir. č. Z 189/2009, Z 169/2010 a Z 170/2010, evid. č. M–16301 – M–16750).

Geologie – do II. stupně bylo zaevidováno: položky na 1973 evidenčních kartách.

Botanika – do II.druhého stupně evidence bylo (ve spolupráci s P. Leischnerem) převedeno 2276 herbářových položek.

Jedná se o tyto sbírky:

– vlastní sběr, přírůstkové číslo Z 138/2010 (B73 122 – B 74 120, 79 522 – B 79601),

– herbář J. Gazdy, přírůstkové číslo Z 383/2012 (B 81 250 – B 82 444),

– 2 historické herbáře od L. Rektorise, přírůstkové číslo Z 150/2010 (B 83092 – B 83093).

Na základě příkazu ředitele byla provedena periodická inventarizace části podsbírkky botaniky, jedná se o 8078 sbírkových předmětů (konkrétně herbářových položek).

Všichni pracovníci prováděli průběžné kontroly stavu depozitářů a sbírkových předmětů (min. 2 × měsíčně) zejména z hlediska napadení škůdci a provedení nápravných opatření.

Zoologie – na modelových družích potenciálních škůdců sbírek byl opakovaně testován účinek Invetu, prozatím s nejednoznačnými výsledky.

Mykologie – byly ukládány starší sběry do nově zakoupených herbářových krabic.

Botanika – koordinoval práci při přepisování inventárních čísel a opatřováním štítků s čárovými kódy herbářových položek.

Geologie – průběžně byl doplňován lokační seznam sbírky.

Entomologie – byly determinovány a uspořádány vlastní sběry, aby bylo možné je zapsat do II. stupně evidence.

Dokumentátor P. Leischner ve spolupráci s odbornými pracovníky pomáhal při ukládání vymrazování a konzervaci sbírkových předmětů, podílel se na převedení do II.druhého stupně evidence 2276 herbářových položek z botanických sbírek, společně s V. Bícovou a P. Křížovou přepisoval inventární čísla 52910 ks herbářových položek. Z toho 28900 štítků s čárovým kódem již bylo nalepeno na příslušnou herbářovou položku. Rovněž poskytoval technický servis odborným pracovníkům.

Byla provedena pravidelná fyzická kontrola stavu sbírkových předmětů botaniky, zoologie, entomologie a mykologie. Nebylo zjištěno napadení sbírkových předmětů škůdci.

Průběžně byla vymrazováním prováděna lokální desinsekce botanické a mykologické podsbírkky. Probíhalo cyklické vymrazování položek a vymrazování nově získaného materiálu před jeho uložením do depozitáře. V entomologické sbírce byl vymrazován nově získaný materiál před jeho uložením do depozitáře, starší sbírky jsou ošetřeny Lindanem.

Botanika – bylo nalepeno cca 5000 ks herbářových položek (prováděla V. Popelová),

– byla provedena preventivní desinsekce cca 60000 položek vymražením,

– položky z vlastních sběrů a akvizic byly uloženy do herbářových krabic a vymrazeny,

– celkem 1196 položek z vlastních sběrů bylo opatřeno etiketou s náleзовými údaji.

Zoologie – k externí preparaci bylo předáno 19 kadáverů obratlovců. Před převzetím preparátorem byly kadávery zoologicky zpracovány (tj. určeny do druhu, proměřeny, zváženy a pokud to bylo možné, bylo stanoveno i stáří a pohlaví).

Entomologie – bylo vypreparováno a lokalizováno 300 ks hmyzu a 6 ks měkkýšů z vlastních sběrů a uloženo ve sbírkách.

Oddělení společenských věd

Péče o sbírky byla prováděna všemi dále uvedenými pracovníky oddělení a byly vykonány všechny následující činnosti.

Historička umění

Revize zápůjčky skla v expozici v Nových Hradech – 133 ks, revize zápůjčky předmětů na zámku Kratochvíle – 20 ks, Muzeum Třeboň – 13 ks, Město Borovany – 5 ks, Prachatické muzeum – 21 ks, Budějovický Budvar – 12 ks, Magistrát – 8 ks, muzeum Chvalšiny – 4 ks, klášter Zlatá Koruna – 3 ks, muzeum Lišov – 41 ks

2 x ročně – revize „Lenorského skla“ pro nadaci JČK.

Historik novějších dějin

Revize fondu novějších dějin K 9001 – K 12824 ve spolupráci s inventarizační komisí (Jana Šteflová – CES a PhDr. Jiří Petráš – odborný pracovník) – fyzická revize sbírkových předmětů v depositářích ve Šrámkově ulici a v Ledenicích v období od 1. 8 do 30. 9. a provedený protokolární zápis.

Etnografka

Předávací revize celého fondu Národopis (přípravná fáze a vlastní fyzická revize v depositáři Fr. Šrámka a v Ledenicích; vytváření lokačních seznamů, úklid v depositářích, úpravy uložení a systematizace sbírkových předmětů v jednotlivých depositářích; průběžná zpráva se seznamy o revizi v depositáři Fr. Šrámka); revize (kontrola) zápůjčky v expozici na Buškově hamru a na Žumberku.

Historik nejnovějších dějin

Účast na revizích podpírek Etnografie a Historie.

Péče o sbírky byla realizována ve všech dále uvedených sbírkových fondech kurátory a správci sbírek.

Historička umění

Pořádání předmětů v depositářích. Celoroční kontrola klimatu v depositářích. Reorganizace depositářů L. B. Schneidera. Příprava předmětů pro následující zápůjčky: převoz a uložení sbírek ze zápůjčky v Lišově – 41 ks, výběr, převoz, vyřízení vývozního povolení a následné uložení předmětů Zemská výstava Freistadt – 30 ks, výběr, vyskladnění, zápůjčka a uložení předmětů na Kompas – 6 ks, výběr, vyskladnění a opětné uložení předmětů – Vánoční výstava – 16 ks, Výběr a zapůjčení předmětů pro Husitské muzeum v Táboře: 2 ks, výběr a zapůjčení předmětů pro Planetárium v ČB – 9 ks, Magistrát – 6 ks, výběr a zapůjčení předmětů pro Prachatické muzeum – 12 + 68 ks, výběr a zapůjčení předmětů Milevské muzeum – 1 ks, Národní památkový ústav – Radniční síň – 37 ks, Husitské muzeum v Táboře 1 ks, Muzeum v Českém Krumlově – 2 ks, Národní zemědělské muzeum – 1 ks, Západočeské muzeum v Plzni – 1 ks. Identifikace předmětů bez čísel (většinou dohledávání starých fondů v inventářích z konce 19. století (cca 60 ks). Revize karet a opravy údajů (cca 120 karet). Podklady pro objednávky. Asistence při revizích EZS a EPS ve všech depositářích UP.

Etnografka

Úklid v depozitářích, systematizace ukládání a třídění sbírkových předmětů. Vytváření lokačních seznamů v depozitářích Fr. Šrámka a v Ledenicích. Ukládání sbírkových předmětů zapsaných do 1. stupně evidence (celkem 76 kusů) a předmětů vrácených z výpůjček (17 kusů + Lišov). Kontrola sbírkových předmětů v expozici na Buškově hamru (revize, fotodokumentace, vytvoření bezpečnostního alba). Kontrola sbírkových předmětů v expozici na Žumberku (revize, fotodokumentace, vytváření bezpečnostního alba). Identifikace předmětů s přírůstkovým číslem/vyhledávání inventárních čísel (v rámci revize). Kontroly depozitáře v Ledenicích v době povodní (říjen). Asistence při revizích hasičích přístrojů v depozitářích v Ledenicích a Fr. Šrámka. Zajištění ochranných okenních folií na tvrzi Žumberk. Kontrola zápůjčky mimo JČM – Město Třeboň, č. 20/2011 (27. 9.).

Nové „Smlouvy o výpůjčce“ a jejich případné ukončení (příprava, realizace, vrácení a uložení do depozitáře): č. 24/2013 (restaurování, H. Tefal Juránková, 16. 5. – 7. 11. 2013); č. 27/2013 (Regionální muzeum v Jílovém u Prahy, 18. 6. – 23. 10. 2013); č. 43/2013 (restaurování, R. Kalabisová, 3. 12. 2013 – leden 2014); č. 48/2013 (Západočeské muzeum v Plzni, 17. 12. 2013 – 30. 4. 2014. Ukončení starých „Smluv o výpůjčce“: výstava v Rakousku (přes PhDr. Noru Jelínkovou, 4 kusy – čepce), výstava v Třeboni (č. 20/2011, vráceno 14. 11. 2013).

Historik novějších dějin

Výměna karet v tematické kartotéce za nově vytištěné přírůstky – bloky 2. světová válka, kultura, školství a osobnosti, církevní život, společenský život, průmysl, doprava, nástroje, dokumenty, hospodářství, technika, pomůcky a nářadí. Systematizace nových přírůstků (sbírka trampingu) a jejich popis a uložení do depozitáře fondu K – celkem 184 kusů předmětů. Částečná systematizace některých fondů novějších dějin – například pohlednice. Kontrola dlouhodobých zápůjček v n. p. Budvar a EON České Budějovice.

Historik nejnovějších dějin

Převoz a uložení sbírek ze zápůjčky v Lišově, na Výstavišti České Budějovice, NPÚ České Budějovice. Úklid v depozitářích, systematizace ukládání a třídění sbírkových předmětů. Ukládání sbírkových předmětů zapsaných do 1. a 2. stupně evidence a předmětů vrácených z výpůjček.

Dokumentátorka Hudebního a divadelního archivu

Pořádání, kontrola, procházení, řazení a vytváření nových seznamů pro kartony s materiálem hudebního archivu – 58 kartonů. Pravidelný úklid depozitáře, reorganizace a úpravy v hudebním archivu.

Správce depozitářů UP

Sbírka cínu – vytvoření lokačního seznamu podle čísel, doplnění lokací do DEMUSu.

Sbírka VS – přesuny sbírkových předmětů, přesuny polic v regálech pro konečné ukládání. Měření uniforem (rozměry pro šití obalů), ukládání uniforem do nových ochranných obalů. Příprava stojanu zbroje na Zemskou výstavu (smirkování, barva). Uvolnění 7 regálů pro uložení sbírky střeleckých terčů v depozitářích „Gabriel“ u sbírek VS, zajištění prokladového materiálu.

Sbírka hodin – přesun polic v uvolněných regálech, konečné uložení části hodin do regálů – popisy číslu.

Sbírka keramiky a porcelánu – přesuny sbírkových předmětů v depozitářích keramiky a porcelánu, mytí předmětů, vyhledávání značek pro uložení v odborných kartách, literatuře a katalogu, dohledá-

vání lokací podle přírůstkových knih, výroba kartiček na popisy, popisy a ukládání, přesuny polic v regálech pro konečné uložení předmětů, kartičky pro zapůjčené předměty. Mytí a popisy kachlů, rozebrání regálů, přesun a jejich nové složení – zpevnění zad výtuhami (rozjížděly se), přesuny skříní pro konečné uložení, Konečné ukládání předmětů (nedokončeno pro chybějící police). Fotodokumentace.

Sbírka skla – odstraňování dočasného označení sb. předmětů (nálepky), popisy sb. předmětů, konečné ukládání, označování předmětů identifikačními čísly (akvizice skláren Chlum u Třeboně).

– Příprava na převzetí akvizice (Koшатkova sbírka, Čkyně) – příprava identifikačních fotografií na předměty, příprava obalového materiálu a beden + balení a lepení identifikačních fotografií při akvizici. Asistence při NK – vybalování a balení. Přípravy na odvoz zpět majitelce – kontrola předmětů, balení a uložení do beden, seznamy, popisy – vybalování a předání.

Depozitář obrazů – fotodokumentace obrazů a uložení obrazů v sítích, zpracování (TEMP) – dokončení, zpracování lokačních seznamů obrazů, označení pojízdných regálů, označení uložení obrazů na regálech, označení DC obrazů, výroba lokačních kartiček pro obrazy, vyčlenění poškozených obrazů k odvozu do konzervátorské dílny.

Depozitář "badatelna" – finální přesuny skříní, polic a regálů, stavba nového regálu, konečné uložení sbírky slonoviny, třídění a ukládání předmětů, označování předmětů identifikačními čísly. Příprava a asistence při instalaci ochranných fólií v oknech depozitáře a na skříní slonoviny. Třídění, probalování a ukládání předmětů. Lokace a lokační seznamy uložených sbírek. Fotodokumentace.

Depozitář textilu – ukládání a prokládání předmětů v zásuvkách, cedulky s čísly na předměty, popisy, seznamy (PC a jednotlivé šuplíky), lokace; ukládání tapisérií aj., stavba regálu na čepice (s K. Zámkem a J. Törökem). Fotodokumentace. Čistění a revize expozice – Žumberk a Nové Hrady. Příprava předmětů k přenesení do depozitáře kovů – prozatímní uložení v depozitáři kovů (konečné uložení bude řešeno po odsunu sb. předmětů HaD). Vyhledávání a balení předmětů pro zápůjčky, konzervování, fotografování v ateliéru. Příprava předmětů k převozu, vybalování a úklid předmětů po vrácení (NPÚ Č. B, Rakousko – Zemská výstava, Muzeum Prachatice, Vánoční výstava JČM v DK Slávie, konzervátorská dílna JČM, fotoateliér JČM – sklo a obrazy). Asistence při likvidaci výstavy (L. Nikrmajer), asistence při instalaci a likvidaci výstavy Českobudějovíctví ostrostřelci – příprava a úklid předmětů a obalového materiálu. Přestavba regálu v trezorové místnosti. Účast při revizi předmětů Nadačního fondu Lenorské sklo – fotodokumentace předmětů, zpracování a úpravy fotografií, porovnávání s původní fotodokumentací, dohledávání čísel, přiřazování čísel podle seznamu k fotografiím a vepsání do fotografií, vytvoření katalogu a lokace předmětů s lokačním schématem místností a vitrín v muzeu v Lenoře. Fotodokumentace a zpracování fotografií (sb. předměty, nabídky k nákupu, lokace) TEMP – celkem 3466 fotografií + 446 fotografií předmětů Nadačního fondu Lenorské sklo. Kontroly a úklid v depozitářích.

Správkyně depozitářů Národopis

Pravidelný úklid, sledování klima v depozitářích, větrání v depozitáři národopis Šrámkova ul. Práce na zařizování depozitářů národopis Šrámkova ul. a Ledenice. Depozitář Šrámkova ul. – dokončení vybalování přestěhovaných sb. předmětů z hl. budovy JČM, jejich uložení.

Průběžná péče o sbírkové předměty: přizpůsobování novým prostorům, podmínkám, zajištění technických úprav, následný úklid, pravidelná kontrola stavu a uložení sb. předmětů, větrání (250 ks), našívání inv. čísel (50 ks), výběr a zajištění konzervace sb. předmětů v KD (45 ks), pravidelná očista exponá-

tů v expozici Žumberk před zahájením návštěvnické sezóny, hlášení jednotlivých případů nevhodných podmínek pro uložení sb. předmětů, v depozitářích a doporučení ke konzervaci sb. předmětů. Spolupráce na tvorbě bezpečnostních alb v expozicích Žumberk a Buškův Hamr. Zajištění výměny exponátu (kolovrat) v expozici lidového nábytku v Žumberku. Vyjmutí sbírkového ložního prádla z expozice Buškův Hamr, po vyprání předáno etnografce JčM, zajištění přešití instalačního, které bude do expozice umístěno před začátkem návštěvnické sezóny 2014. Zajištění vyčištění 4 ks textilních předmětů určených jako dar do sbírek Jihočeského muzea (p. Zdrha z kolekce textilu). Depozitář národopisu Ledenice – pokračování třídění sbírkových předmětů po stěhování z hlavní budovy, jejich uložení. Výběr a zajištění zápůjčky Prácheňskému muzeu na výstavu *Co řeka vyprávěla*, zajištění restaurování 2 poškozených sb. předmětů. Spolupráce na převzetí a převozu zapůjčených sb. předmětů z MÚ Třeboň a Lišov, následná péče o předměty, předání etnografce JčM, spolupráce při likvidaci výstavy v muzeu MÚ Lišov.

Konzervátor dřeva

Pravidelné kontroly sbírkových předmětů v expozicích a jejich čištění. Odborná pomoc při výstavách a expozicích (výstava „Ostrořelci“). Kontrola a ošetření sbírkových předmětů v expozici tvrze Žumberk, Trocnov,

Buškův Hamr – 200 ks. Pomoc při stěhování sbírkových předmětů do prostorů depozitářů (ulice L. B. Schneidera, Fr. Šrámkova, Ledenice). Kontrola exponátů v třeboňském muzeu.

Konzervátorka textilu a obrazů

Pravidelné kontroly sbírkových předmětů a jejich čištění. Odborná pomoc při výstavách a expozicích (Vánoční výstava, ostrořelci). Kontrola a ošetření sbírkových předmětů v expozici tvrze Žumberk a Trocnov – 200 ks. Rušení expozice v Lišově, balení sb. předmětů. Pomoc při stěhování sbírkových předmětů v depozitáři Ledenice. Práce pro jiné instituce.

Na oddělení společenských věd byla v rámci péče o sbírky zajišťována také konzervace a restaurování.

Historička umění

K restaurování mimo JčM byly zadány následující předměty: v rámci dlouhodobého plánu 3 cechovní truhličky, vargueño, ostrořelecká uniforma, jezdecké boty, 3 vyšívané stuhy k praporům, portrét muže, mapa koňky, pseudobarokní lustr. Konzervace v rámci muzea: předáno cca 50 ks určených pro zápůjčky a výstavy v rámci muzea.

Etnografka

K restaurování mimo JčM byly zadány následující předměty: N 5926 mužské kožené krojové kalhoty (č. 24/2013, H. Tefal Juránková; vráceno), N 305 košílka ženská (č. 43/2013, R. Kalabisová; do ledna 2014). Konzervace v rámci muzea: předáno do KD a převzato z KD 5 sbírkových předmětů určených pro vánoční výstavu; předán do KD 1 předmět jako dar (sáňky na dřevo); převzato z KD 7 sbírkových předmětů; postupné zakonzervování sbírkového pečiva (P. Svobodová).

Dokumentátorka Divadelního a hudebního archivu

K restaurování zadáno celkem 5 ks loutek.

Správkyňe depozitáře národopisu

Sušení, větrání, očista suchou i mokrou cestou textilních sb. předmětů ze zrušené výstavy muzea MÚ Lišov (46 ks). Očista mokrou i suchou cestou textilních sb. předmětů ze zrušené výstavy muzea MÚ Tře-

boň (4 ks). Větrání, očista suchou i mokrou cestou textilních předmětů, určených jako dar do sbírek JČM (p. Zdrha, kolekce textilu, 31 ks). Očista mokrou cestou vyjmutého sbírkového ložního prádla z expozice Buškův Hamr (5 ks). Spolupráce na akci Kompas umytí sb. porcelánu (20 ks).

Konzervátor dřeva

Průběžné provádění základního ošetření a konzervace předmětů pro potřeby výstavní. Dle potřeby jednotlivých kurátorů sbírek konzervování sbírkových předmětů: obrazový rám – 5 ks, krabice na klobouky – 2 ks, kalamář – 1 ks, rožmberská truhla – 1 ks, renesanční truhla – 3 ks, psací stůl se zásuvkami – 1 ks, camera obscura – 1 ks, čínský stojánek – 1 ks, kazeta dýhovaná kořenicí – 1 ks, kazeta toaletní – 1 ks, kravský chomout – 2 ks, truhlářský hoblík – 1 ks, skříňka pod trezor – 1 ks, kolovrátek – 1 ks, máselnice – 1 ks, zasklený vějíř – 1 ks, madona – řezba – 1 ks, rám na plátno – 2 ks, hrábě na slámu – 1 ks, cep na slámu – 2 ks, střelecký terč – 1 ks, kazeta lékárenská – 1 ks, sáňky na dřevo – 1 ks, skříňka na koření – 1 ks, psaní konzervátorských zpráv a fotodokumentace.

Konzervátorka textilu a obrazů

Průběžné provádění základního ošetření a konzervace předmětů pro potřeby výstavní. Dle potřeby jednotlivých kurátorů sbírek konzervování sbírkových předmětů: čištění, montáž, lepení modelu vozu s koňmi – 1 ks, kompletní konzervace loutek (doplnění a retuše hlaviček, praní, doplnění, zafixování a zpětné našívání textilu, navazování loutek) – 18 ks, kompletní konzervace obrazů – 7 ks, lepení keramického zvonku pro instalaci – 1 ks, lepení a konzervace porcelánové plastiky – 1 ks, lepení skleněného zvonku – 1 ks, Povrchové čištění ostrostřeleckých terčů – 50 ks a plastiky sv. Barbory, povrchové čištění klobouků – 2 ks, kompletní konzervace štítů pro Poštovní muzeum – 2 ks, praní textilu z Lišova – 14 ks, Kompletní konzervace pečiva N. – 30 ks, kompletní konzervace hracích karet UP – 32 ks, mechanický Betlém – 1 ks, keramické figurky k Betlému – 2 ks, pokračování při rozbalování křížů a pomoc při zavěšení na zeď v depozitáři Ledenice (evidenční seznam depozitáře národopisu), čištění expozice Žumberk a Trocnov 200 ks, fotodokumentace a psaní konzervátorských zpráv.

Konzervátor kovů

Konzervace 12 ks ze sbírek. Výroba a konzervace 30 kusů nábytkového kování. Národopis: konzervace 73 kusů hamernického nářadí (Buškův hamr). Pískování – celkem 80 hodin. Práce pro ostatní instituce: archeologický výzkum – Rozvadov – 367 ks předmětů archeologické povahy. Poštovní muzeum – poštovní schránka typu Paris. (SCH 110). Dokončení a předání 25 ks hasičských přileb (Trhové Sviny).

KULTURNĚ OSVĚTOVÁ ČINNOST

Archeologické oddělení

V Městském muzeu v Týně nad Vltavou O. Chvojka autorsky připravil stálou expozici pravěku.

Pracovníci oddělení proslovili 23 přednášek z oboru archeologie pro veřejnost a 7 referátů na odborných konferencích a symposiích, včetně 22. ročníku mezinárodní Archäologische Arbeitsgemeinschaft Ostbayern/West – Südböhmen/Oberösterreich.

Pracovníci oddělení provedli v expozici pravěku Jihočeského muzea 15 skupin žáků a studentů základních a středních škol.

O. Chvojka pravidelně přednášel na Filozofické fakultě Jihočeské univerzity pro studenty 1. ročníku *Úvod do archeologie, Přehled pravěku a raného středověku a Dobu bronzovou a halštatskou*, P. Zavřel pak *Dobu římskou a Dobu stěhování národů*.

Zprávy o probíhajících archeologických výzkumech přinášely stránky regionálního tisku a regionální televizní a rozhlasové zpravodajství.

Knihovna

Vedoucí knihovny připravila v roce 2013 celkem 4 výstavy. Vedoucí knihovny připravila zvláštní výstavu K výročí zahájení rozhlasového vysílání, která se konala v sídle Českého rozhlasu České Budějovice ve dnech otevřených dveří do rozhlasu. Díky této skutečnosti zhlédlo výstavu více než 1500 osob. Také byla zopakována panelová výstava o projektu Ryby a lidé – Rožmberkové a rybníkářství na jihu Čech a ve Waldviertlu ve Střední škole rybářské a vodohospodářské Jakuba Krčína v Třeboni, kde vytvořila součást prezentace o historii jihočeského rybníkářství. Ve Stavounionu byla vedoucí knihovny připravena rozsahem menší panelová výstava tematicky zaměřená na staré novinové vánoční reklamy a byla připravena výzdoba vánočně ozdobenými stromky ve spolupráci s Historickým klubem a Mateřskou školou v nedaleké Vrchlického ulici. Po dohodě byla prodloužena a upravena výstava ke 200. výročí zahájení textilní průmyslové výroby v sídle firmy Johnson Control ve Strakonících.



Z instalace výstavy dne 25. 5. 2013 o zahájení rozhlasového vysílání v roce 1923. Výstava ve foyeru českobudějovického rozhlasového studia byla pouze týdenní a jen v průběhu 2 dnů otevřených dveří ji zhlédlo více než 1500 návštěvníků.

Výstavu připravila Mgr. Helena Stejskalová.

S ohledem na dosud realizované doprovodné akce v rámci projektu Ryby a Ryby a lidé Rožmberkové a rybníkářství v jižních Čechách a ve Waldviertlu byly připraveny ve spolupráci s vedoucí propagačního oddělení celkem 2 další doprovodné akce na tvrzi Žumberk – v místě konání výstavy ve spolupráci s lektorkami z Ateliéru Tvor, které připravily nové a dětmi velmi nadšeně přijaté výrobky. Pokračovala rovněž velmi dobrá spolupráce s rybářstvím Nové Hrady, a.s. a odbornými rybářskými školami se sídly ve Vodňanech a Třeboni.

Výstavní projekt Ryby a lidé byl spolufinancován Evropskou unií – Evropským fondem pro regionální rozvoj (ERDF) z programu «Operační program Cíle 3 Evropská územní spolupráce Rakousko – Česká republika 2007–2013» a z rozpočtu Jihočeského kraje. «Gemeinsam mehr erreichen – Společně dosáhneme více». V roce 2013 byly zpracovány dílčí monitorovací zprávy vedoucí knihovny a vedoucí ekonomického oddělení ve spolupráci s Regionální rozvojovou agenturou Šumava.

Vedoucí knihovny rozvíjela v předchozích letech započatou a oboustranně velmi kladně přijímanou spolupráci se Svazem důchodců a Senior domem v Českých Budějovicích a přednesla pro seniory celkem 5 přednášek, pro školy přednesla celkem dalších 7 přednášek a připravila celkem 5 původních konferenčních příspěvků z vlastní badatelské činnosti. Pro veřejnost byly připraveny přednášky o kulturní historii Českých Budějovic pro agenturu Kultur-Kontakt a Dny evropského dědictví a Městkou knihovnu v Prachaticích. Ve spolupráci se Svazem sluchově postižených byly v rámci kontinuální spolupráce připraveny 2 přednášky.

Dále připravila veřejnosti hojně navštívený cyklus tří přednášek o genealogii a pomocných vědách historických v prostorách Alšovy jihočeské galerie. Cyklus byl lektorován Mgr. Aloisem Sassmanem.



S laskavým svolením Alšovy Jihočeské galerie se v jejích prostorách konal cyklus přednášek Mgr. Aloise Sassmana, kazatele a faráře z Tábora. Přednáškový cyklus organizovala Mgr. Helena Stejskalová na základě početných ohlasů veřejnosti na knihu Kořeny, která byla vydaná na základě stejnojmenného a sledovaného rozhlasového seriálu. Ukázka z přednášky dne 15. 5. 2013. Celkem tři přednášky navštívilo více než 210 posluchačů.

Helena Stejskalová připravila a přednášela na Jihočeské univerzitě 3 výběrové semestrální cykly na témata: Prameny vědění a vzdělanosti, Kulturní tradice regionu (zaměřené na paměťové instituce, osobnosti, literaturu a spolky) a Kulturní geografii jižních Čech. Všechny přednáškové cykly byly určeny pro posluchače oboru společenských věd na Pedagogické fakultě Jihočeské univerzity v Českých Budějovicích. Ve spolupráci s Jihočeskou univerzitou byla vedoucí knihovny konzultantem a oponentem 4 bakalářských a 2 diplomových prací.

Knihovnice a administrátorka skladu publikací průběžně doplňovala prodejní výstavku publikací vydaných muzeem a také aktualizovala on-line nabídku knih vydaných muzeem.

Jana Klimešová připravila prezentaci a prodej publikací v Jihočeském muzeu jako zcela mimořádnou akci a podobnou prodejně zaměřenou prezentaci připravily pracovnice knihovny celkem dvakrát v nových budovách Jihočeské univerzity. Prezentace publikací muzea a knižní křest Červené knihy květeny jižní části Čech se uskutečnily díky nově uzavřené smlouvě mezi Jihočeským muzeem a Jihočeskou univerzitou dne 12. 12. 2013 v Akademické knihovně.

Fotografka se podílela na přípravě plakátů, pozvánek, fotografií na web muzea a dalších propagačních materiálech.

Oddělení knihovny připravilo celkem 2 knižní křty nově vydaných muzejních publikací.

Vedoucí knihovny v roce 2013 připravila pro Český rozhlas České Budějovice 54 dílů seriálu čtení ze sto let starých jihočeských novin a časopisů v pořadu Vltavin o kulturní historii regionu před sto lety. Spolupráce s rozhlasem je kontinuální součástí plánovaných výstupů již ukončeného badatelského úkolu a široké veřejnosti kontinuálně prezentuje zajímavý fond periodik v knihovně muzea.

Vedoucí knihovny byla zástupcem muzejních knihoven Jihočeského kraje v oborové komisi knihovníků při AMG.

Knihovnice aktualizovaly a doplňovaly údaje v on-line katalogu knihovny muzea. Knihovna muzea přispívá do Souborného katalogu ČR a do SKATU souborného katalogu knihoven s Claviem.

Všichni pracovníci knihovny se podílely a organizačně vypomáhaly na Muzejní noci na Žumberku v roce 2013.

Pracovnice knihovny se dle pokynů vedoucí propagačního oddělení podílely na propagaci výstav a aktualizaci údajů na internetových stránkách JČM.



V dočasném sídle knihovny muzea ve Štávounionu proběhla řada technických úprav, z nichž provozně nejnáročnější byla výměna oken ve všech depozitářích, kancelářích a studovně v únorových dnech roku 2013.



Po četných úpravách si badatelé rychle přivykli na nové prostředí a přicházeli studovat do nové badatelný muzejní knihovny ve Stavounionu.

Přírodovědné oddělení

Pracovníci přírodovědného oddělení připravili v roce 2013 celkem 3 dále uvedené výstavy mimo JčM.

Výstava hub na Výstavišti České Budějovice v rámci akce Hobby podzim, včetně přípravy textů a obrazového materiálu, organizace, odborná garance, instalace v sále, přednášky pro studenty VŠ, poradenská služba, likvidace výstavy, uspořádání a vyhodnocení znalostní soutěže „Co víš o houbách?“ pro dvě věkové kategorie dětí.

Výstava hub v KD Trhové Sviny (ve spolupráci s KIC Trhové Sviny, 14. – 16. 9.) příprava, sběr hub, instalace, odborná garance, výklad pro žáky škol.

Výstava hub v Botanické zahradě VOŠ a SZeŠ v Táboře (21. – 23. 9.) příprava, sběr hub, instalace, odborná garance, výklad pro žáky škol, uspořádání a vyhodnocení znalostní soutěže „Co víš o houbách?“ pro dvě věkové kategorie dětí.

Pracovníci přír.odd. organizačně zajistili pro veřejnost celkem 13 přednášek externistů. Celkem 4 přednášky externistů byly uspořádány ve spolupráci s Jihočeskou pobočkou České botanické společnosti, 4 ve spolupráci s Mykologickým klubem JčM a 5 ve spolupráci s Jihočeskou pobočkou Entomologické společnosti.

Pracovníci přírodovědného oddělení přednesli celkem 11 přednášek z toho: 2 vlastní přednášky pro veřejnost realizovaných v JčM (entomolog 1, mykolog 1), 9 přednášek realizovaných mimo JčM (mykolog 4 doprovodné přednášky k výstavám, botanik 2 přednášky na seminářích, geolog 2 přednášky pro studenty).

Pracovníci přírodovědného oddělení uspořádali 8 terénních exkurzí pro veřejnost.

Entomolog – 2, (Zoologická vycházka v rámci nocí za úplňku na Žumberku, 22. 7. 2013, Entomologická vycházka na Hlubokou n. Vlt., 15. 6. 2013).

Botanik – 2, (3. 7. 2013, Botanická vycházka v rámci Floristického kurzu v Nové Pace, červen 2013 Za půlnočním býlím na Žumberku).

Zoolog – 1, (Ornitologická vycházka na Vrbenské rybníky, 1. 9. 2013).

Mykolog – 2, (Mykologická vycházka (Krtelský les) ve spolupráci s katedrou botaniky JU 21. 4. 2013, Přírodovědná vycházka pro veřejnost za houbami Pošumaví (Světlík, Bobovec) 11. 8. 2013).

Geolog – 1, (Za křemenným valem a památnými lipami do Mlýnů a ke Svaté Anně, 5. 10. 2013).

Všichni pracovníci se podíleli na zajištění a vyhodnocení přírodovědné soutěže pro děti na Muzejní noci na Žumberku. Mykolog zajistil vystoupení alchymisty. Geolog vystupoval jako alchymista.

Pracovníci přírodovědného oddělení spolupracovali především s Přírodovědeckou, Zemědělskou a Pedagogickou fakultou Jihočeské univerzity a na různých vzdělávacích akcích pořádaných různými školskými subjekty.

Botanik – spolupráce s PĚF JU a PĚF UK v rámci doktorského studia a vědeckovýzkumného úkolu „Taxonomický výzkum rodu *Sorbus* a *Rubus*.“

Entomolog – účast na organizaci a v porotě okresního a krajského kola Biologické olympiády v kategorii A, B, C, D a hodnocení prací krajského kola Středoškolské odborné činnosti v oborech ochrana přírody, zemědělství a lesnictví, oponentura obhajob: (6 diplomových a 4 bakalářských prací na ZF JU.)

Mykolog – zajištění odborného výkladu při provádění školních tříd výstavami hub v Českých Budějovicích, Trhových Svinech a Táboře. Soutěž „Co víš o houbách“ pro dvě kategorie žáků základních škol (během výstav hub v Č. Budějovicích a Táboře).

Geolog – soustředění studentů Pedagogické fakulty v Českých Budějovicích, kemp Křivonoska, Hluboká nad Vltavou.

Všichni pracovníci odd. se podíleli na propagaci výstav, popularizaci muzejní práce v médiích a aktualizaci údajů na internetových stránkách JČM.

Mykolog – 1 relace v TV, 2 relace v rozhlase, propagační články do regionálního tisku před výstavami hub v Českých Budějovicích, Trhových Svinech a Táboře, cca 5 kratších rozhovorů pro lokální tisk.

Botanik – 12. 12. 2013 křest Červené knihy jižní části Čech v knihovně Jihočeské univerzity.



Obálka knihy Červená kniha květeny jižní části Čech. Na dlouholeté a pečlivé přípravě se podílel početný tým botaniků. Za Jihočeské muzeum, vydavatele knihy, nesl břímě redakční odpovědnosti Ing. Martin Lepší.

Oddělení společenských věd

Historička umění, etnografka, historik novějších dějin, historik nejnovějších dějin se podíleli na přípravách (v roce 2013 zatím ve fázi pravidelných jednáních) budoucí expozice města Českých Budějovic – pod vedením historika nejnovějších dějin.

Výstavní činnost oddělení společenských věd byla uskutečněna v dále uvedeném rozsahu a za účasti vyjmenovaných pracovníků.

Historička umění

Příprava a realizace výstavy Budějovičtí ostrostřelci v Radniční výstavní síni 1. 7. – 2. 9. 2013.

Kompas – „Kdo si hraje, nezlobí“, duben 2013

Webový exponát měsíce – A. Träger, březen 2013

Etnografka

Příprava a realizace vánoční výstavy JČM „Ten vánoční čas“ v prostorách Spolkového domu Slavie 16.–18. 12. (příprava, zadání ke konzervování, scénář, vitríny, exponáty, popisky a texty, konzultování s garantem Hanou Švejkarovou, konzervátory, výtvarníkem a technikou; instalace; účast na 3denní výstavě a doprovodném programu komentované prohlídky, přednášky, pomoc během dalšího doprovodného programu; reinstalace, převoz exponátů do depozitářů. Spolupráce na přípravě stálé expozice muzea věnované dějinám Českých Budějovic (výběr předmětů, předběžný seznam věcí pro restaurování, vytvoření modelů atd.). Spolupráce na přípravě stálé expozice v Muzeu koněspěžky (komentáře ke koncepci, výběr předmětů z fondu Národopis).

Historik novějších dějin

Zápůjčka sbírkových předmětů, příprava popisek a hlavního textu na výstavu k městským ostrostřelcům na radnici (realizace dr. Jelínková) – červen 2013.



PhDr. Jiří Petráš pořádal výstavu z nejnovějších dějin na téma Rok 1989 v Českých Budějovicích ve výstavních prostorách Jihočeské vědecké knihovny v listopadu 2013.

Historik nejnovějších dějin

Příprava a realizace Výstavy Rok 1989 v Českých Budějovicích (od ledna až do velkého zlomu) – listopad 2013 v budově JVK České Budějovice.

Správkyňě depozitáře národopisu

Spolupráce na přípravě výstavy Vánoce v Jihočeském muzeu. Příprava a realizace akce Tradiční předání Velkopátečních nitek.

Přednášková činnost byla provedena pracovníky oddělení v následujícím rozsahu.

Historička umění

Orientální předměty ve sbírkách Jihočeského muzea – přednáška pro Historický klub
Středověká alchymie – přednáška v rámci Muzejní noci.

Etnografka

Přednáška pro Národopisné sdružení: „Narození dítěte v 19. století a na začátku 20. století. Těhotenství, porod, porodní báby a křest z historického a etnografického pohledu" (8. 10.). Jihočeská televize, Studio Z – Téma: Adventní a vánoční zvyky (12. 12.). Přednáška/beseda o vánočních zvycích pro seniory v rámci „vánoční výstavy" (17. 12.). Český rozhlas – Štědrovečerní zvyky na Táborsku (18. 12.).

Historik novějších dějin

Komentovaná prohlídka expozice koňky s přednáškou k historii jejího vývoje pro nástavbovou dopravní školu (Rusko) – 1. 7. 2013.

Historik nejnovějších dějin

Přednášky pro gymnázium J. V. Jirsíka v Českých Budějovicích na téma Česko-německých vztahů po roce 1945 a na téma pramenů k moderním československým dějinám – 11. 1., 17. 1., 24. 1. 2013.

Přednáška pro Integrovanou střední školu strojní ve Velešíně na téma sport v Československu po roce 1945 – 28. 11. 2013.

Přednáška pro ZŠ v Lomnici nad Lužnicí na téma Česko-německé vztahy v Československu ve 20. století – 11. 12. 2013.

Přednáška pro gymnázium v Benešově u Prahy na téma poválečné dějiny Československa – 13. 5. 2013.

Přednáška pro ZŠ v Horní Plané na téma poválečných českých dějin – 6. 11. 2013.

Přednášky na konferencích:

Kolektivizace vesnice na příkladu vybraných lokalit zbudovských Blat – na konferenci pořádané COHA a Univerzity Pardubice 21. – 22. 3. 2013.

České Budějovice v roce 1953 – na konferenci pořádané JČM, ÚSTR Praha a SOKA České Budějovice Rok 1953 v Československu – 17. – 18. 4. 2013.

Životní příběh Karla Orta – na konferenci pořádané NTM Praha 1. – 2. 10. 2013.

Spolupráce se školami

Všichni odborní pracovníci OSV spolupracovali následujícími školami:

Střední UPŠ Anežky České v Č. Krumlově, základní a střední školy v Českých Budějovicích, Filozofická fakulta Jihočeské univerzity, Vysoká škola evropských a regionálních studií v Českých Budějovicích, Katedra bohemistiky Filozofické fakulty JU, ISS Velešín, ZŠ Horní Planá, ZŠ Lomnice nad Lužnicí.

Na propagaci expozic a výstav se oddělení společenských věd podílelo následujícím způsobem.

Etnografka

Rozhovor pro Český rozhlas – pozvánka na „vánoční výstavu JčM“ (13.12.).

Numismatička

Komentované prohlídky výstavy o padělání peněz.

Historik novějších dějin

Podklady a účast na natáčení programu pro ČT k 1. světové válce.

Rozhovory pro ČT (budějovická synagoga), týdeník 5plus2 (volby za 1. republiky) a Budějovické listy (15. březen 1939).

Historik nejnovějších dějin

Rozhovory a popularizační pořady pro ČRo České Budějovice, denní tisk (Mladá fronta Dnes) a ČT.

DOKUMENTAČNÍ A VĚDECKOVÝZKUMNÁ ČINNOST

Archeologické oddělení

V roce 2013 realizovalo 8 záchranných a předstihových archeologických výzkumů v okresech České Budějovice, Český Krumlov, Jindřichův Hradec, Tábor, Písek a Prachatice. Z toho 3 akce na území městských památkových rezervací a zón, archeologických rezervací a nemovitých kulturních památek. 53 archeologických akcí bylo realizováno při liniových stavbách.

Vedle standardních archeologických akcí pokračovali pracovníci oddělení v řešení vědeckovýzkumných projektů.

Ondřej Chvojka – vědeckovýzkumný projekt: **Starší doba bronzová v jižních Čechách**. Řešitel zpracoval a publikoval nálezy z hradiště u Skočic a nové bronzové artefakty z jižních Čech z let 2010–2012. Pokračoval rovněž v projektu výzkumu osídlení doby bronzové v povodí říčky Smutné na Bechyňsku, v jehož rámci realizoval výzkum pohřebiště z mladší doby bronzové v Březnici u Bechyně. I v roce 2013 spolupracoval na grantovém projektu Archeologického ústavu v Praze Pohřební monumenty společenských elit doby železné. V jeho rámci pokračoval rozsáhlý plošný odzkryv narušené knížecí mohyly v Rovné u Strakonice s unikátními nálezy, které obohatí sbírky i plánované expozice JčM.

Petr Závřel – vědeckovýzkumné projekty: **Doba římská a doba stěhování národů v jižních Čechách**. Pokračoval v práci na monografii *Přešfovice – sídliště a pohřebiště z doby římské a z doby stěhování národů*, která se v důsledku zahájení doktorandského studia změnila na disertační práci.

Knihovna

Kontinuálně pokračovala v roce 2013 historická analýza dosud neznámých dokumentů z kolekce filipinik a ve spolupráci s Městem Litoměřice, Velvyslanectvím Filipín a Řádem rytířů José Rizala. Velvyslankyně Filipín uskutečnila při této příležitosti v roce 2013 návštěvu v Jihočeském muzeu a zhlédla vybrané zkoumané dokumenty.

Vedoucí knihovny pokračovala v roce 2013 v badatelském úkolu k tématu **Doplňky ke kulturním dějinám jižních Čech se zaměřením na vzdělanost – rozvoj školství, možnosti profesního a zájmového vzdělávání, nakladatelství, tiskárny a knihovny na jihu Čech v letech 1918–1938**. Další

výstupy byly prezentovány na 2 konferencích. Byl připraven projekt spolupráce s Jihočeskou univerzitou k tématu dějiny vzdělanosti na jihu Čech a historie Jihočeské univerzity.



Návštěva velvyslankyně Filipín Evelyn D. Austria-Garcia (na snímku vlevo). Paní velvyslankyně zhlédla filipinistické sbírky muzea, navštívila primátora města a vybrané pamětihodnosti. S delegací přijela také asistentka velvyslankyně, Mgr. Libuše Polívková, indoložka a orientalistka, druhá zleva. Bohatý program dne 15. 5. 2013 připravila Mgr. Helena Stejskalová.

Přírodovědné oddělení

Pracovníci přírodovědného oddělení systematicky dokumentovali různé složky přírodního prostředí jižních Čech (na různých modelových územích) s cílem podchytit jejich dynamiku a vývoj. Přitom prováděli (dle legislativy ochrany přírody) sběr dokladového materiálu a záchrannou dokumentaci.

V roce 2013 pracovali pracovníci přírodovědného oddělení na 6 vědeckovýzkumných úkolech a 2 dokumentačních úkolech.

ZOOLOG

Vědeckovýzkumný úkol:

Průzkum fauny drobných zemních savců jižních Čech

V rámci úkolu bylo uskutečněno 6 jednodenních pracovních cest, kromě toho byla 19 dní zpracovávána data.

ENTOMOLOG

Vědeckovýzkumný úkol:

Společenstva a rozšíření xylofágního a saprofytického hmyzu v jižních Čechách

Pokračování dlouhodobého úkolu. Byly provedeny srovnávací sběry v modelových oblastech, zejména v okolí Hluboké, Blanském lese a na Jindřichohradecku, celkem 8 dní terénních cest a 6 dní zpracování materiálu.

Dokumentační úkol:

Brouci dubových hrází Třeboňska

Pokračování v dlouhodobém průzkumu. Jednalo se jenom o jednu terénní exkurzi a zpracování nasbíraného materiálu.

MYKOLOG

Vědeckovýzkumný úkol:

Poměry v mykoflóře Třeboňska (ve spolupráci se SCHKO Třeboňsko)

Byl realizován terénní průzkum (zejména vnitrozemských písečných dun, písčitých borů a pionýrských porostů ve vytěžených pískovných, dále květnatých bučin a přechodových rašeliništ) – 11 jednodenních terénních cest, 15 dnů zpracování materiálu, fotodokumentace nálezů (ve spolupráci s ing. J. Hláskem ze SCHKO Třeboňsko) a determinace nalezených hub a jejich zpracování pro herbář.

Dokumentační úkol:

Makromycety Jindřichohradecka (ve spolupráci se sdružením Hamerský potok o.s.)

V rámci realizace úkolu se uskutečnil terénní průzkum v oblasti Kunžaku a Strmilova (zejména mokřadní lokality) – 3 jednodenní terénní cesty, fotodokumentace nálezů (ve spolupráci s ing. J. Hláskem) a determinace nalezených hub a jejich zpracování pro herbář.

BOTANIK

Vědeckovýzkumné úkoly:

Květena Novohradských hor

Vybrané údaje o výskytu rostlin získané v rámci tohoto úkolu byly využity k napsání „Červené knihy květeny jižní části Čech“. Úkol byl v roce 2013 ukončen.

Taxonomický výzkum rodu *Sorbus* a *Rubus*

Taxonomická revize vybraných zástupců rodu *Sorbus* (jeřáb) a *Rubus* (ostružiník). Byl proveden sběr vzorků plodů všech zástupců rodu *Sorbus* v ČR (ca 2000 ks) a herbářových položek (ca 30 ks). Pomocí FCM byla analyzována ploidní úroveň embrya a endospermu a tím zjišťován typ a variabilita reprodukčních systémů jeřábů. Pro účely odborných i populárních publikací byly pořízeny fotografie všech v ČR se vyskytujících jeřábů. Bylo nasbíráno ca 300 vzorků pro morfometrické analýzy.

Bylo pracováno na následujících publikacích:

1. Lepší M. & Rich T. C. G.: Proposals for pragmatic classification of apomictic *Sorbus* taxa (Rosaceae) in Europe, včetně zapracování recenzních připomínek.

2. Taxonomická revize *Sorbus aria* agg. v ČR. – měření vzorků listů na morfometrické analýzy.

3. Zpracování rodu *Sorbus* do Květeny ČR. – měření vzorků listů na morfologické popisy.

Dokumentační úkol:

Monitoring flóry jižních Čech

Cílem úkolu je monitorovat a dokumentovat rozšíření cévnatých rostlin (se zaměřením na taxonomicky obtížné, nedostatečně prozkoumané, invazní, ustupující a nově zjištěné taxony) na území jižní části Čech a přispět tak k ochraně a poznání biodiverzity regionu (dlouhodobý úkol). Realizován byl kolektivní terénní botanický výzkum: Za rostlinou roku 2013 vrbou borůvkovitou (Černý Kříž, 23. 8. – 25. 8. 2013) a připraveny příspěvky do cyklu Nálezy zajímavých a nových druhů v květeně jižní části Čech XIX.

GEOLOG

Vědeckovýzkumný úkol:

Projevy vysoce energetického pochodu Českého kráteru v horninách a minerálech jihočeské oblasti a ve vybraných lokalitách Čech.

Byl zpracováván materiál získaný v terénu, průběžně byly analyzovány vzorky a výsledky byly publikovány (viz publikační činnost). Byly syntetizovány poznatky k Českému kráteru na základě šokových křemenů.

Dokumentační úkol:

Mapování rozsahu planárně deformovaných křemenů v Českém kráteru

Byly sbírány vzorky a registrovány nové lokality (Kaplicko, okolí Choustníka, Kočina, Prčice-Sedlec). Uskutečnily se práce na přípravě knihy „Vesmírná příhoda v Českém křemeni.“

Oddělení společenských věd

Historička umění

Badatelský úkol: „Jihočeská centra výroby nábytku v 1. pol. 20. století“

studium dobového nábytku ve sbírkách muzea a příbuzných regionálních institucí, studium odborné literatury, intenzivní konzultace s restaurátory nábytku a odbornými pracovníky zaměřenými na nábytkářství, příprava materiálu k publikaci v JSH.

Historik novějších dějin

Badatelský úkol: *Paměť kraje – přítomnost kraje*

Studium v SOkA Č.Bu – fondy archivy obcí Plástovice, Vihlavy, Malé Chrástfany, Sedlec, Hlavitce a Lékařova Lhota, fond Okresní úřad České Budějovice (vybrané kartony ke sledovaným obcím), vybraný jihočeský tisk z let 1918 – 1945, studium v SOkA Prachatice – vybraný materiál z fondu Okresního úřadu Prachatice k obcím Sedlec, Lékařova Lhota a Hlavitce, studium v regionálním oddělení SVK v Č.Bu – články z tisku, lexikony a adresáře.

Příprava studie do publikace Velké dějiny malého města – 750 let Kamenného Újezda – kapitola Obec v období samostatného státu 1918 – 1939, studium v SOkA Č.Bu – fond Obecní úřad Kamenný Újezd – vybrané kartony a knihy fond MNV Kamenný Újezd – vybrané kartony, fond OÚ Č.Bu – vybrané kartony historie obce, kronika obce, vybraný periodický jihočeský tisk z let 1918 – 1939.

Studium v regionálním oddělení Státní vědecké knihovny v Č.Bu – vybrané lexikony a adresáře.

Badatelský úkol č. 14 – *České aktivistické a kolaborantské organizace v jižních Čechách v období nacistické okupace – pokračování*

(příprava studie do publikace Velké dějiny malého města – 750 let Kamenného Újezda – kapitola Léta okupace 1939 – 1945):

studium v SOkA Č.Bu – archivní materiál – kronika obce, školní kronika, fond Obecní úřad Kamenný Újezd (vybrané kartony) a Okresní úřad České Budějovice (vybrané kartony), vybraný periodický tisk z jižních Čech z let 1939 – 1945, studium v SOA Třeboň – fond Mimořádné lidové soudy Č.Bu (protokoly k souzeným osobám z Kamenného Újezdu).

Grant *Průběh sametové revoluce ve vybraných městech Jihočeského kraje v komparativní perspektivě*

studium v SOkA Český Krumlov – fond plénum ONV Český Krumlov (zápisy z jednotlivých zasedání z roku 1989), časopis Jiskra 1989.

Historik nejnovějších dějin

Paměť kraje – přítomnost kraje

Studium v SOKA České Budějovice – fondy MNV a JZD obcí Plástovice, Vlhavy, Malé Chrášfany, Sedlec, Hlavatce a Lékařova Lhota, vyhledávání narátorů v terénu a rozhovory s nimi.

Průběh sametové revoluce ve vybraných městech Jihočeského kraje v komparativní perspektivě

Heuristika, vyhledávání narátorů a rozhovory s nimi, schůzky pracovního týmu, studium v SOKA České Budějovice, studium sbírkových fondů JČM, studium denního tisku

Životní příběh Karla Orta a Luisy Princové

Studium korespondence, příspěvek na konferenci v NTM 1. – 2. 10. 2013.

EDIČNÍ A PUBLIKAČNÍ ČINNOST

Archeologické oddělení

V roce 2013 byl Ondřejem Chvojkou redakčně připraven a do tisku zadán recenzovaný časopis Archeologické výzkumy v jižních Čechách, roč. 26/2013.

Publikační činnost odborných pracovníků oddělení

- BŘICHÁČEK, P. – CHVOJKA, O. – KOVAČIKOVÁ, L. – NOVÁK, J. 2013: **Objekty z mladší a pozdní doby bronzové v Bernarticích (okr. Písek)**, Archeologické výzkumy v jižních Čechách 26, 113–136.
- ERKENS, F. R. – KUBU, F. – ZAVŘEL, P. 2013: **Auf der Spuren des „Weissen Goldes“. Der „Goldene Steig“ von Passau nach Prachatitz.** In: W. Gamerith – D. Anhof – E. Struck (Hrsg.), Passau und seine Nachbarregionen. Orte, Ereignisse, Verbindungen – ein geographischer Wegweiser. Regensburg, 360–369.
- CHVOJKA, O. 2013 – **samostatná hesla: Bernartice, Bezdědovice 2, Bezdědovice 3, Bežerovice, Bohdalovice, Branišovice, Český Krumlov 1, Český Krumlov 2, Hradiště u Písku 2, Chvalšiny 2, Chvalšiny 3, Kájov, Kladenské Rovné, Komaříce, Křemže 2, Křtětice, Kučeř, Malčice, Milenovice, Nová Ves 1, Nová Ves 2, Novosedly, Nuzice 1, Nuzice 2, Olešná 1, Olešná 2, Paseky 1, Paseky 3, Paseky 4, Písek 3, Písek 5, Přední Výtoň, Přídolí, Purkarec, Rataje, Rychnov nad Malší, Třisov, Zahrádka u Mirkovic, Zlivice.** In: Smejtek, L. – Lutovský, M. – Militký, J., Encyklopedie pravěkých pokladů. Praha.
- CHVOJKA, O. – FRÖHLICH, J. 2013: **Ojedinelé nálezy kovových předmětů z doby bronzové, dokumentované v jižních Čechách v letech 2010-2012**, Archeologické výzkumy v jižních Čechách 26, 77–112.
- CHVOJKA, O. – CHYTRÁČEK, M. 2013: **Archeologický výzkum tzv. knížecí mohyly z doby halštatské v Rovné (okr. Strakonice) v roce 2012.** In: Výroční zpráva Jihočeského muzea v Českých Budějovicích za rok 2012. České Budějovice, 61–64.
- CHVOJKA, O. – MENŠÍK, P. 2013: **Nález bronzové jehlice a náramku od Sepekova na Písecku**, Časopis společnosti přátel starožitností 121, 8–13.

- CHVOJKA, O. – MENŠÍK, P. 2013: **Archeologický a historický výzkum koněspřežné dráhy v jižních Čechách**. In: Vařeka, P. (ed.), *Archeologie 19. a 20. století. Přístupy – metody – témata*. Plzeň, 91–98.
- CHVOJKA, O. – T. ŠÁLKOVÁ 2013: **Archeologický výzkum sídliště ze střední doby bronzové v Mladém v Českých Budějovic**, *Staré Budějovice* 5, 7–16.
- CHVOJKA, O. – ZAVŘEL, P. 2012: **Příspěvek k dataci jihočeských hradišť u Litoradlic a u Kaplice**, *Archeologie západních Čech* 3, 44–49.
- CHVOJKA, O. – JOHN, J. – ZAVŘEL, P. P 2013: **Fernverbindungen zwischen Südböhmen und dem Linzer Raum während der jüngeren Eisenzeit und römischen Kaiserzeit**. In: Ruprecht-sberger, E. – Urban, O. H. (eds.), *Vom Keltenschatz zum frühen Linze*. Linzer. Archäologische Forschungen 43. Linz, 67-75.
- CHVOJKA, O. – JOHN, J. – JANOVSÝ, M. – MICHÁLEK, J. 2013: **Pravěké osídlení hradiště u Skočic (okr. Strakonice)**, *Archeologické výzkumy v jižních Čechách* 26, 25-76.
- JOHN, J. - CHVOJKA, O. 2013: **Airborne laser scanning (ALS) as a tool for mapping of burial mounds in the area of Hemera Forest (Czech Republic)**. In: Neubauer, W. – Trinks, I. – Salisbury, R. – Einwögerer, Ch. (eds), *Archaeological prospection. Proceedings of the 10th International Conference – Vienna*. Wien, 54.
- KUBŮ, F. – ZAVŘEL, P. 2012: **Využití airbornescanningu při výzkumu německé části Zlaté stezky**. In: J. Martínek – J. Šmeral (eds.), *Výzkum historických cest v interdisciplinárním kontextu*. Brno, 48 – 61.
- KUBŮ, F. – ZAVŘEL, P. 2013: **Der Goldene Steig. Historische und archäologische Erforschung eines bedeutenden mittelalterlichen Handelsweges**. 4. Die Strecke – Staatsgrenze. Passau.
- MENŠÍK, P. – PROKOP, V. – CHVOJKA, O. 2013: **Nová mohylová pohřebiště na Táborsku zjištěná povrchovou prospekci v letech 2011–2013**, *Výběr* 50, 165–172.
- ŘÍHA, J. – BREJCHOVÁ, D. – MENŠÍK, P. – KOSCELNÍK, P. – CHVOJKA, O. 2013: **Možnosti využití nedestruktivních analýz na bázi RTG záření v archeologii**, *Antropowebzin* 3/2013, 111–119.
- SIMOTA, V. – CHVOJKA, O. 2013: **Neolitické a eneolitické kamenné broušené artefakty z Pacovska**, *Archeologické výzkumy v jižních Čechách* 26, 249–263.
- THOMOVÁ, Z. 2013: **Archeologické výzkumy v premonstrátském klášteře v Želivě**. In: Humpolecko v zrcadle času, V. díl. Humpolec, 64–114.
- ZAVŘEL, P. 2012: **Die Forschungsgeschichte zur germanischen Besiedlung Südböhmens im 20. und zur Beginn des 21. Jahrhunderts**. In: M. Chytráček – H. Gruber – J. Michálek – R. Sandner – K. Schmotz Hrsg.), *Archäologische Arbeitsgemeinschaft Ostbayern/West- und Südböhmen/Oberösterreich*, 21. Treffen 22. bis 25. Juni 2011 in Stříbro. Rahden/Westf., 21–39.

Knihovna

Všechny pracovnice oddělení knihovny se podílely na ediční a publikační činnosti. Jana Klimešová účetně vedla sklad publikací vydaných muzeem a zajišťovala veškerou agendu spojenou se zajištěním komisionálního prodeje a jeho pravidelného vyúčtování – prodeje muzejních publikací a titulů prodávaných v muzejním on-line shopu.

Na přípravě Výroční zprávy Jihočeského muzea v Českých Budějovicích se v roce 2013 za rok 2012 podílely: Helena Motyčková (fotografie, popisky), Jana Klimešová (informace o publikační činnosti) a Helena Stejskalová (redakční a sestavitelské práce celkem a texty za oddělení knihovny).

Vedoucí knihovny vedla agendu přidělování čísel ISBN a ISSN – čísel ISBN bylo vydáno 8.

Vedoucí knihovny pracovala v redakčních radách Jihočeského sborníku historického a časopisu Vý-

běr i Zpravodaje Historického klubu a Časopisu národního muzea – řada historie. Také organizovala redakční rady Zpravodaje Historického klubu. Členem redakční rady Zpravodaje HK je také Leoš Nirmajer z oddělení společenských věd. Jana Klimešová se podílela na konání redakčních rad Výběru a sestavovala zápisy z redakčních rad časopisu Výběr.

Administrace všech titulů vydaných muzeem byla plně a s hmotnou odpovědností v kompetenci Jany Klimešové, která nadále prováděla evidenci v programu Cezar, stejně jako skladovou evidenci a rovněž evidenci komisního prodeje knih zajištěného smluvně. Celkem bylo v aktuálním adresáři 459 odběratelů muzejních publikací. Zároveň byly rozesílány jednotlivé tituly podle doručených objednávek. Provedena byla roční skladová uzávěrka a celkem 12 pravidelných měsíčních uzávěrek.

Fotografka poskytovala dle potřeb propagačního oddělení a publikujících pracovníků muzea, publikovala autorské snímky z akcí muzea a vybrané fotografie z Českých Budějovic v periodických i neperiodických titulech. Podílela se na přípravě obrazové náplně www stránek muzea a doplňovala fotografie na internetové stránky do rubrik o jednotlivých akcích, prováděla výběry fotografií na výstavy pořádané muzeem.

STEJSKALOVÁ, H. 2012: **Výroční zpráva Jihočeského muzea v Českých Budějovicích za rok 2012.** Vydalo Jihočeské muzeum. ISBN: 978-80-7394-411-7.

STEJSKALOVÁ, H., STEJSKAL, A., DVORÁK, J.: **K úsilí o vysokoškolské vzdělávání pedagogů v jižních Čechách.** In: Jihočeská univerzita. Pedagogická fakulta. *Bulletin: 65: Pedagogická fakulta = Faculty of Education.* České Budějovice: Jihočeská univerzita v Českých Budějovicích, Pedagogická fakulta, 2013. 24 s. ISBN 978-80-7394-411-7, S. 4–7.

Přírodovědné oddělení

Sborník Jihočeského muzea v Českých Budějovicích, Přírodní vědy – redakčně byla projednána a schválena ročenka 2013, rukopisy připraveny pro předání do tisku.

V redakční radě Sborníku Jihočeského muzea v Č. Budějovicích, Přírodní vědy pracují entomolog, zoolog, mykolog, geolog. Zoolog provedl výběr potenciálních partnerů pro obnovení výměny Sborníku na Slovensko a vyjednal kompletní zařazení obsahu Sborníku do databáze České přírodovědné bibliotéky.

Publikační činnost pracovníků:

V roce 2013 vyšlo pracovníkům přírodovědného oddělení tiskem 6 prací, do tisku předáno 6 prací, celkem 12 odborných prací.

Publikace, které vyšly v roce 2013.

Botanik:

Lepší M., Lepší P. & Vít P. (2013): ***Sorbus quernea*: taxonomic confusion raised by the naturalisation of an alien species, *S. mougeotii*.** *Preslia* 85: 159–178.

Lepší M., Lepší P., Sádlo J., Koutecký P., Vít P. & Petřík P. (2013): ***Sorbus pauca* species nova, the first endemic species of the *Sorbus hybrida* group for the Czech Republic.** *Preslia* 85: 63–80.

Lepší P., Lepší M., Boublík K., Štech M. & Hans V. (eds) (2013): **Červená kniha květeny jižní části Čech.** Jihočeské muzeum v Českých Budějovicích, 503 pp.

Mykolog:

Vašutová M., Dvořák D. & Beran M. (2013): **Rare macromycetes from raised bogs in the Hrubý Ješeník Mts. (Czech Republic).** *Czech Mycology* 65(1): 45–67.

Zoolog:

Mikeš V. (2013): **Historický nález střečka hrabošního *Oestromyia leporina* (Insecta: Diptera: Hypodermatidae) v Poodří.** Vlastivědný sborník Novojičínka 63: 193–194.

Mikeš V. (2013): **Nové nálezy plcha velkého *Glis glis* (Mammalia: Rodentia: Gliridae) v Západních Karpatech.** Acta Carpathica Occidentalis 4: 102–105.

Do redakcí časopisů byly předány následující práce:

Mykolog:

Hofmeister J., Hošek J., Brabec M., Dvořák & Beran M.: **Richness of ancient forest plant species indicates suitable habitats for macrofungi.** Biodiversity and Conservation. V tisku.

Botanik:

Lepší P. & Lepší M. (2014): **Popis rodu *Sorbus* L. in Jeřáb oskeruše (*Sorbus domestica* L.) v Českém středohoří.** Sborník AOPK. V tisku.

Lepší M. & Lepší P. (2013): **Nálezy zajímavých a nových druhů v květeně jižní části Čech XIX.** Sbor. Jihoč. Muz. Čes. Bud., Přír. Vědy. V tisku.

Lepší M. & Rich T. C. G.: **British *Sorbus* (Rosaceae): Six new species, two hybrids and a new subgenus.** V tisku.

Entomolog:

Kletečka Z. 2013.: **Vladimír Karas devadesátníkem.** Sbor. Jihočes. Muz. v Čes. Budějovicích, Přír. vědy 53, v tisku.

Oddělení společenských věd

Redakční příprava odborných periodik JčM.

Historička umění

Předsedkyně redakční rady Jihočeského sborníku historického.

Historik novějších dějin

Redakční práce a korektury Zpravodaje historického klubu – 4 čísla.

Účast na redakčních radách časopisu Výběr, Jihočeský sborník historický a Zpravodaj historického klubu.

Historik nejnovějších dějin

Výkonný redaktor časopisu Výběr, časopisu pro historii a vlastivědu jižních Čech. V roce 2013 vyšel Výběr 1 – 4/2013.

Přípravy a realizace redakčních rad Výběru.

Výkonný redaktor Jihočeského sborníku historického. V roce 2013 připravil a odevzdal do tisku číslo JSH 2013.

Příprava a realizace redakčních rad JSH.

Práce v redakční radě Ústeckého sborníku historického, vydávaného Muzeem města Ústí nad Labem a Univerzitou Jana Evangelisty Purkyně v Ústí nad Labem. Účast na zasedání redakční rady.

Práce v redakční radě sborníku Confluens, vydávaného Státním okresním archivem v Mělníku a Okresním muzeem v Mělníku.

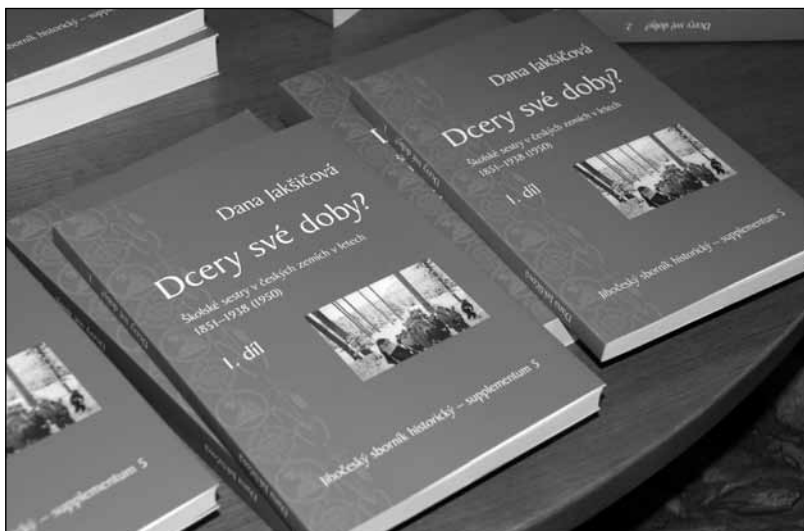
Příprava neperiodických publikací a katalogů

Historik nejnovějších dějin

Člen redakční rady řady supplement Jihočeského sborníku historického.

Korektury a tisková příprava publikace Letecké historické společnosti u příležitosti výročí bezmotorového létání na Dubičném v Českých Budějovicích – vyšlo 2013.

Příprava a realizace publikace do tisku Solpera, Jan: Druhá československá armáda – vyjde 2014.



Jihočeské muzeum i v době rekonstrukce pořádalo mimo vlastní prostory prezentace knižních novinek, na jejichž vydání se podílelo. Jednou z nich byla také kniha s názvem *Dcery své doby*. Fotografie z knižního křtu – autorka knihy PhDr. Dana Jakšičová (s květinou), ředitel muzea Mgr. Pavel Šafr (druhý zprava) a Ing. František Štangel (první zprava). Knižní prezentace se konala 8. 3. 2013 za účasti představitelů Teologické fakulty Jihočeské univerzity.



Jihočeské muzeum si připomnělo 50. výročí založení časopisu *Výběr* slavnostní vzpomínkovou akcí v historických prostorách obřadního sálu českobudějovické radnice dne 15. 10. 2013. Akci připravil PhDr. Jiří Petráš.

Vlastní publikační činnost pracovníků oddělení společenských věd

Historička umění

Jelínková, Nora: „**Zapomenutý klavír**“. JSH 2013, s. 279–283.

Etnografka

Studie: **Vývoj porodnosti ve farnosti Libčany v „dlouhém“ 19. století (1785–1914)**. Historická demografie, roč. 37, č. 1, 2013, s. 23–49.

Recenze na publikaci: **Alexandra Navrátilová. Namlouvání, láska a svatba v české lidové kultuře**. Praha, Nakladatelství Vyšehrad 2012, 424 s, ISBN 978-80-7429-238-5.

Historická demografie, roč. 37, č. 2, 2013, s. 195–197.

Historik novějších dějin

Nikrmajer, Leoš: **Obec v období samostatného státu 1918–1939**. In: Kol.: Velké dějiny malého města – 750 let Kamenného Újezda. České Budějovice 2013, s. 179–204.

Nikrmajer, Leoš: **Léta německé okupace**. In: Kol.: Velké dějiny malého města – 750 let Kamenného Újezda. České Budějovice 2013, s. 205–228.

Nikrmajer, Leoš: **Vzbouření rolníků v Plástovicích v únoru 1921**. *Výběr*, 2013, č. 4, s. 261–264.

Nikrmajer, Leoš: **Spor o jednu hostinskou koncesi v Plástovicích v letech 1922–1928**. *Výběr*, 2014, č. 1 (příprava do tisku).

Nikrmajer, Leoš: **První žena v obecním zastupitelstvu v Hlavatcích v roce 1927**. Zpravodaj historického klubu, 2013, č. 3, s. 4–5.

Nikrmajer, Leoš: **Vznik a rozvoj sbírkového fondu k historii trampingu v jižních Čechách**. In: Výroční zpráva Jihočeského muzea v Českých Budějovicích za rok 2012. České Budějovice 2013, s. 60–61.

Nikrmajer, Leoš: **Sbor ostrostřelců v Českých Budějovicích**. *Sířelecká revue*, 2013, č. 11, s. 62–63.

Historik nejnovějších dějin.

PETRÁŠ, Jiří: **Jiří Chvojka sedmdesátníkem**. *Výběr*, časopis pro historii a vlastivědu jižních Čech. L, 2013, č. 3, s. 230–231.

PETRÁŠ, Jiří: **Život na hranici. Osudy obyvatel Rapšachu.** In: Vaněk, Pavel a kol. (eds.): Ochrana státní hranice 1948 – 1955. Brno (Technické muzeum a Archiv bezpečnostních složek) 2013.

PETRÁŠ, Jiří: **Komařícký pilot Jan Lenc.** Jihočeské muzeum v Českých Budějovicích, 2013.

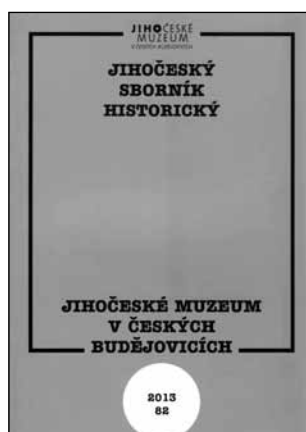
PETRÁŠ, Jiří: **Obraz československé společnosti v deníkových záznamech Jana Lence, pilota 311. Sq. RAF.** In: Malý, Ivan a kol.: **Společnost a kultura v Českých zemích 1939–1949.**

PETRÁŠ, Jiří: **Českobudějovický revoluční místopis roku 1989.** Výběr, časopis pro historii a vlastivědu jižních Čech. L., 2013, č. 4, s. 280–288.

PETRÁŠ, Jiří: **Letáky proti opozici 1989** – edice pramenů. In: *Auspicia*, roč. 10, 2013, č. 2, 177–184.

Konzervátorka textilu a obrazů

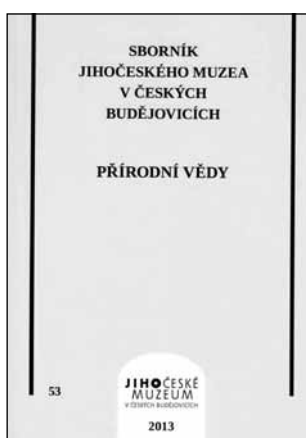
Článek do Výroční zprávy Jihočeského muzea za rok 2012.



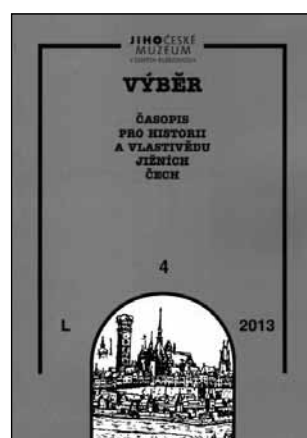
JSH 2013



AVJČ 2013



Sborník JČM Přírodní vědy 2013



Výběr č. 4/2013

ODBORNÁ SPOLUPRÁČE

Archeologické oddělení

Bylo poskytnuto 55 konzultací badatelům, většinou při určování nálezů a při zpracování témat seminárních prací.

Na základě pověření Ministerstva kultury ČR o zajištění funkcí Ústavu archeologické památkové péče Jihočeským muzeem vydalo oddělení v souladu se zák. č. 20/1987 Sb. O státní památkové péči ve znění pozdějších předpisů pro orgány samospráv a státní správy 1450 odborných vyjádření k pořizování územně plánovací dokumentace a pro potřebu stavebních řízení.

Odborní pracovníci oddělení se účastnili pravidelných měsíčních pracovních setkání Jihočeské archeologické komise, jejímž tajemníkem je O. Chvojka.

Při řešení výzkumných a dokumentačních úkolů spolupracovali pracovníci archeologického oddělení s kolegy z Národního muzea v Praze, Archeologického ústavu Akademie věd ČR v Praze (O. Chvojka je člen Rady Archeologického ústavu), Národního památkového ústavu v Praze, Ústavu jaderné fyziky v Řeži, Přírodovědecké fakulty Jihočeské univerzity, Západočeské univerzity v Plzni a s ústavu archeologické památkové péče a regionálními muzei.

P. Zavřel je členem památkové komise Národního památkového ústavu – pobočka České Budějovice a také členem redakční rady sborníku Zlatá stezka, který vydává Prachatické muzeum, a sborníku FontArchPrag, který vydává Národní muzeum v Praze.

O. Chvojka pracoval v redakční radě Výběru, recenzovaných časopisů Archeologie západních Čech a Archeologie ve středních Čechách a z pozice tajemníka České archeologické společnosti se podílel na organizaci a moderování kolokvia Výzkumy v Čechách 2012 v Národním muzeu v Praze v dubnu 2013.

Knihovna

Knihovna poskytovala dle zákona o knihovněch služby pro veřejnost, odbornou i laickou veřejnost a instituce. Pracovnice knihovny poskytly 485 konzultací a knižních a časopiseckých výpůjček a dalších knihovnických služeb 127 uživatelům knihovny.

V rámci platného výpůjčního řádu bylo po přestěhování v novém prostředí studovny v 5. patře ve Štávounionu poskytnuto 1 045 výpůjček z fondu odborné literatury, periodik a knižních sbírek.

Dagmar Fraňková používala pro registraci zápůjček odborné literatury odpovídající elektronický modul Clavius a spravovala soubor 47 čtenářských kont. Také zajišťovala meziknihovní zápůjčky – celkem 46 knihovnických jednotek.

Jana Klimešová vedla evidenci národní a mezinárodní výměny odborných publikací – celkem 121 odběratelů a dodavatelů odborných publikací. Prováděla rovněž urgence a nové akvizice výměnou.

Celkem 23 badatelům bylo ze sbírek historických knižních fondů předloženo 84 položek ke studiu.

Pokračovala spolupráce s následujícími knihovnami a institucemi: Národní muzeum v Praze, knihovna Uměleckoprůmyslového muzea, společností Lanius a Národní knihovnou ČR. Samozřejmě probíhala také tradiční kolegiální spolupráce s muzejními knihovnami v regionu a SOA Třeboň včetně detašovaných pracovišť SOA Třeboň a okresních archivů.

Vedoucí knihovny pracovala jako členka výboru oborové komise knihovníků muzeí a galerií při AMG a v organizaci Sdružení knihovních a informačních pracovníků.

Dne 25. 6. 2013 se v novém prostředí knihovny přestěhované ve Štávounionu konalo jednání pracovníků knihoven jihočeských muzeí a galerií, které se na pozvání Jihočeského muzea konalo již potřetí. Celkem se pracovního setkání zúčastnilo 11 osob včetně hostů z firmy Lanius a bývalých muzejních knihovníků.



Dne 25. 6. 2013 se z iniciativy knihovny Jihočeského muzea konalo jednání knihovníků muzeí a galerií Jihočeského kraje při oborové komisi Asociace muzeí a galerií. Všechny pracovnice knihovny muzea jsou členkami oborové komise knihovníků.



Po jednání navštívili jihočeští muzejní knihovníci také depoziáře s průvodním komentářem Jany Klimešové (na snímku vzadu) a Dagmar Fraňkové, knihovnic muzea.

Přírodovědné oddělení

Pracovníci přírodovědného oddělení poskytli 257 konzultací veřejnosti (zoolog 27 x, botanik 50 x, mykolog 115 x mimo houbařskou poradnu, z velké části prostřednictvím e-mailu, entomolog 32 x, geolog 33 x), prezenčně studovalo ve sbírkách 31 badatelů (botanika 20 badatelů, entomologie 6 badatelů, geologie 5 badatelů), byla provedena revize určení pro jiné subjekty 160 ks (100 ks herbářových položek, 60 ks entomologických položek), dále byly provedeny recenze článků pro jiné časopisy (1 ks entomologie).

Na Zemskou výstavu, 2013 byly zapůjčeny ukázky z botanických, mykologických a geologických sbírek. Pro výstavní účely v jiných institucích bylo v roce 2013 z podsbírký zoologie obratlovců zapůjčeno 49 sbírkových předmětů (Muzeum při správě NP a CHKO Šumava ve Vimperku – 36 kusů, Prácheňské muzeum v Písku – 6 kusů, SRŠ a VOŠ vodního hospodářství a ekologie ve Vodňanech – 7 kusů). Na výstavu L. Kotilové do Třeboně byly z mykologických sbírek zapůjčeny kresby F. Kuneše, modely hub a fotografie (CIBACHROM). Za účelem studia botanických sbírek byly zapůjčeny herbářové položky na 2 univerzity (UP Olomouc, MU Brno).

Poradna pro houbaře: Každé pracovní pondělí v období květen – listopad, celkem 29 x, z toho 4 x zajištěno zastoupení mykologa JČM M. Berana R. Maškem, předsedou MK JČM).

Na výzkumných a dokumentačních úkolech a vzdělávací činnosti spolupracovali pracovníci přírodovědného oddělení s odborníky z partnerských institucí, zejména z Agentury ochrany přírody a krajiny v Č. Budějovicích a v Praze, Národního muzea v Praze, správ národních parků a chráněných krajinných oblastí, katedry botaniky Jihočeské univerzity, Karlovy univerzity a dalších vědeckých společností a ústavů AV.

Mykolog – spolupráce se SCHKO Třeboňsko na základním mykologickém průzkumu Třeboňska:

- spolupráce se sdružením Hamerský potok o.s. na mykologickém průzkumu Jindřichohradecka.

Botanik – spolupráce s Jihočeskou univerzitou a Karlovou univerzitou na cytometrických a molekulárních analýzách rodu *Sorbus*:

- spolupráce s AOPK a Katedrou botaniky JU na vytváření floristické databáze pro květenu jižní části Čech
- spolupráce s Jihočeskou pobočkou ČBS při JČM na floristickém průzkumu jižních Čech.



Mimořádnou událostí byl v roce 2013 podpis historicky první smlouvy o spolupráci Jihočeské univerzity a Jihočeského muzea v Českých Budějovicích. Po jednání ředitele muzea a rektora univerzity byla smlouva podepsána při knižním křtu publikace Červená kniha květeny jižní části Čech. Smlouvu podepsali Prof. RNDr. Libor Grubhoffer, CSc., rektor Jihočeské univerzity a ředitel Jihočeského muzea, Mgr. Pavel Šafr, dne 12. 12. 2013.



V rámci smlouvy o spolupráci s Jihočeskou univerzitou smělo Jihočeské muzeum prezentovat své publikace v prostorách rektorátu i Akademické knihovny.

Oddělení společenských věd

Odborné konzultace, služby badatelům

Historička umění

Za rok 2013 poskytla pomoc 15 badatelům v oblasti uměleckého průmyslu: odborné posudky a konzultace pro veřejnost zápůjčky sbírkových předmětů regionálním muzeím a partnerským institucím: 233 konzultací.

Etnografka

Konzultace pro: p. I. Cívárka, dramaturga ČT Brno (téma: Kruté obětiny; příprava nového dílu pořadu Záhady Toma Wizarada); O. Fibicha (příprava monografie o lidovém staviteli Jakubu Bursovi); soukromému badateli (džbán fy Hardtmuth) a k seminární práci studentky (zemědělství za 1. republiky v Hůrkách).

Historik novějších dějin

Odborné konzultace a služby badatelům – celkem 6 badatelů.

Výběr a skenování vybraných fotografií na zemskou výstavu do Lince.

Zápůjčky sbírkových předmětů na jednotlivé výstavy (muzeum Č. Krumlov – V. Lanna, město Tábor – výročí bechyňské dráhy, NPÚ Č. Bu – model záložny, vánoční výstava JČM v KD Slavia – pohlednice).

Historik nejnovějších dějin

Studenti gymnázia (30 studentů) J. V. Jirsíka v Českých Budějovicích na různá témata poválečných českých dějin.

Student HÚ JU České Budějovice – téma peněžní reforma 1953.

Dva badatelé na téma kolektivizace české vesnice v padesátých letech dvacátého století a historie ročníků Země živitelky v Českých Budějovicích.

Dokumentátorka Divadelního a hudebního archivu

Rešerše materiálů Divadelního archivu o operetní a činoherní herečce paní Trudě Grosslichtové a jejím manželovi, režisérovi a příležitostnému herci Štěpánovi Munkovi, dále pro badatelku, paní Milenu Novákovou.

Vyhledávání notového materiálu skladby hudebního skladatele Ladislava Stančka pro hrajícího člena slovenského „Mucha quartetu“ pana Juraje Tomku z Bratislavy.

Vyhledávání a skenování a zpětné ukládání vybraných dokumentů – sbírkových předmětů týkajících se činnosti Jihočeského divadla pro paní dr. Martu Zavřelovou.

Správkyně depositáře Etnografie

Badatelka na téma Jihočeský lidový kroj (Lenka Skleníčková, studentka FF UK Praha).

Konzultace na téma Tradiční zdobení jihočeských kraslic, vyskladnění a následné uložení vybraných sbírkových předmětů – kolekce kraslic, a fotodokumentace (PhDr. Večerková, Etnografický ústav Brno).

Konzultace na téma Jihočeská Blata (PhDr. Langhammerová, Národopisné oddělení NM).

Spolupráce s kolegiálními ústavy a odbornými institucemi

Česká národní banka, muzea v jihočeském regionu, Národní muzeum Praha, Ústav pro soudobé dějiny AV ČR Praha, Vojenský historický archiv Praha, muzea v Praze a bývalá krajská muzea v ČR, pracoviště památkové péče, Umělecko-průmyslové muzeum Praha, Národopisné muzeum v Praze, Etnografický ústav AV ČR, Národní technické muzeum v Praze, Divadelního oddělení MZM v Brně, Hvězdárna a planetárium ČB, Jihočeský skanzen, Jihočeské folklorní sdružení, Třebechovické muzeum betlémů, Pracovní skupina Textil při AMG, a další.

Historička umění

Členka poradního sboru pro nákup sbírek a sbírkotvornou činnost:

Prachatické muzeum, Husitské muzeum v Táboře, Muzeum JUDr. Otakara Kudrny v Netolicích, Městské muzeum v Českém Krumlově.

Historik nejnovějších dějin

Členka poradního sboru pro nákup sbírek a sbírkotvornou činnost:

Muzeum města Ústí nad Labem, Historické muzeum Národního muzea v Praze.

ZÁJMOVÁ A VLASTIVĚDNÁ ČINNOST

Archeologické oddělení

O. Chvojka vedl jihočeskou pobočku České archeologické společnosti. Účastnil se jednání hlavního výboru ČAS v Praze a plenárního zasedání konaného ve Strakonících dne 30. 3. 2013 (70 účastníků).

Knihovna

V průběhu roku 2013 probíhala činnost Historického klubu ve spolupráci s vedoucí knihovny – místopředsedkyní klubu. Podílela se na přípravě programu Historického klubu – i jeho Podvečerů literárně historické sekce Historického klubu, které se konají v Jihočeské vědecké knihovně každé poslední pondělí v měsíci – 10x v roce 2013. Zajišťovala konání členských schůzí v muzeu a pomáhala při organizaci dalších aktivit Historického klubu.



Historický klub pořádal v roce 2013 mimořádné přednášky k dějinám žen a díky tomu zazněla i poutavá přednáška o postavení žen v Indii. Poutavé vyprávění a vlastní zkušenosti sdělila Věra Naušová při přednášce dne 4. 11. 2013.

Přehled kontinuálního a dlouhodobého členství ve spolcích a společnostech mimo Jihočeské muzeum – za oddělení knihovny:

Společnost přátel exlibris

Knižní značka

SKIP – Sdružení informačních a knihovnických pracovníků

Sekce knihovníků muzeí a galerií při AMG

Česko-filipínská společnost

Přírodovědné oddělení

Pracovníci přírodovědného oddělení vedli některé zájmové útvary JčM respektive útvary fungující při JčM, nebo se podíleli na jejich činnosti. Jedná se o Jihočeský ornitologický klub, Mykologický klub JčM, Jihočeskou pobočku České společnosti entomologické, Jihočeskou pobočku České botanické společnosti, Entomologický kroužek.

Významné akce pořádané v roce 2013 v rámci činnosti zájmových organizací:

Jihočeský ornitologický klub (JOK) – 2 členské schůze s přednáškami.

Do knihovny JOK, deponované u zoologa, bylo v roce 2013 zaevidováno cca 170 kusů nově získané literatury. V převážné většině se jednalo o dar předsedy JOK P. Bürgera. Z klubové knihovny bylo v průběhu roku vyřízeno 5 zápůjček.

Zoolog se účastnil mapování hnízdního rozšíření ptáků Č. Budějovic organizovaného JOK.

Mykologický klub JčM (MK JčM) – vedení 5 členských schůzí a 2 přípravných organizačních schůzek:

- příprava a vedení výroční členské schůze, podíl na redakci výroční zprávy o činnosti MK JčM,
- 1x vlastní přednáška (viz též 3.3.).

- zajištění 2 přednášek externistů
- konzultační hodiny pro členy MK JčM (pracovní pondělí od 16,30 do 17,30 v období květen – listopad)
- organizace a odborné vedení Terénního mykologického soustředění pro členy MK JčM a hosty z MK Jihlava (Hajnice v Zadním lese, 6.–8. 9. 2013)
- uspořádání společenského večera a v jeho rámci jihočeské soutěže „Houby v octě“ (30. 11. 2013).

Jihočeská pobočka České společnosti entomologické (JP ČSE) – vedení 6 členských schůzí s 6 přednáškami, 1 přednáška vlastní, 3 x zajištěno zastoupení doc. RNDr. J Boháčem, DrSc. předsedou JP ČSE, spolupřádání, ve funkci jednatele a technické zabezpečení.

Entomologický kroužek – schůzky každý týden (do prázdnin), po prázdninách z důvodů pracovní neschopnosti entomologa byly přerušeny – celkem 23 schůzek.

Jihočeská pobočka České botanické společnosti – 1x členská schůze a 4x přednáška, botanik Jihočeského muzea se podílí na spolupřádání akcí pobočky a působí v jejím vedení jako jednatel.

Spolupráce se zájmovými a vlastivědnými útvary a nadacemi mimo JčM:
Geologie – kontakty a společné akce se sběrateli minerálů jižních Čech.



Z bohaté činnosti Národopisného sdružení veřejnost zaujala velmi zajímavá přednáška s ukázkami odívání krojových součástí dne 23. 4. 2013. Činnost Národopisného sdružení koordinuje za Jihočeské muzeum Irena Tauerová.



Národopisné sdružení připravilo poutavou přednášku o myslivosti dne 22. 1. 2013.

Oddělení společenských věd

Etnografka

Národopisné sdružení při Jihočeském muzeu – účast na akcích NS (přednášky, vánoční posezení), seznámení se s chodem a metodickým vedením.

Správkyňě depositáře národopisu

Metodické vedení Národopisného sdružení při Jihočeském muzeu a zajišťování spolupráce s JČM, zajišťování provozu klubové místnosti v objektu Pozemní stavby.

Podklady pro aktualizaci webových stránek muzea.

Vyhledávání nových členů a pamětníků, setkávání starších lid. tvůrců s mladšími a předávání znalostí v oboru.

Zajišťování spolupráce mezi výchovně – vzdělávacími organizacemi a lid. tvůrci na vystoupení při národopisných, folklórních a dalších společenských akcích.

Spolupráce na propagaci a spolupráci se sdělovacími prostředky.

Zahájení spolupráce na vzniku nové krojové družiny.

Zajištění textu, přepis a úprava, spolupráce na tisku a distribuci Sborníčku prací členů NS M. Pelikán: Sladké i nesladké vzpomínky.

Historik nejnovějších dějin

Vedení Regionální letecko-historické společnosti při Jihočeském muzeu, příprava a organizace akcí.

Příprava a realizace každoroční akce kladení kytic k pamětním deskám letcům RAF z Českobudějovicka u příležitosti výročí konce druhé světové války.

ZAHRA NIČNÍ STYKY

Archeologické oddělení

P. Zavřel pokračoval ve spolupráci s Verein für Ostbairische Heimatforschung při Univerzitě v Pasově na přípravě terénního průzkumu německé části Zlaté cesty v úseku Passau – Grafenau – Mauth – Horská Kvilda.

Pokračovala rovněž spolupráce se spolkem soumarů v Greinetu.

Probíhá rovněž intenzivní spolupráce s kolegy z Německa a Rakouska v rámci Archäologische Arbeitsgemeinschaft Ostbayern/West- und /Oberösterreich (O. Chvojka, P. Zavřel).

Knihovna

Vedoucí knihovny v roce 2013 pokračovala ve spolupráci s Velvyslanectvím Filipín.

V roce 2013 se Helena Stejskalová podílela na česko-rakouském projektu Ryby a lidé s podtitulem Rožmberkové a rybníkářství v jižních Čechách a ve Waldviertlu. Partnerem projektu je město Weitra. Výstavní projekt je spolufinancován Evropskou unií – Evropským fondem pro regionální rozvoj (ERDF) z programu „Operační program Cíle 3 Evropská územní spolupráce Rakousko – Česká republika 2007–2013“ a z rozpočtu Jihočeského kraje. „Gemeinsam mehr erreichen – Společně dosáhneme více“. V rámci tohoto projektu byly v roce 2013 zorganizovány 2 doprovodné akce.

Přírodovědné oddělení

Pracovníci oddělení udržovali styky a spolupracovali především s Biologickým centrem Linz.

Zoolog – v záležitosti determinace savčí srsti byla navázána spolupráce se švýcarskou zooložkou R. Tester.

Mykolog – spolupráce se Slovenskou mykologickou společností a Oravským muzeem na mykologickém průzkumu CHKO Horná Orava.

Zahraniční cesty:

Mykolog – mykologický průzkum CHKO Horná Orava (Trstená – Liesek, 27. – 29. 9. 2013).

Botanik, zoolog a geolog – návštěva expozice „Natur Oberösterreich“ v Oberösterreichisches Landesmuseum – Schlossmuseum Linz.

Geolog – Setkání muzejních geologů v Bratislavě.

Oddělení společenských věd

Byla rozvíjena spolupráce s partnerskými institucemi:

Historička umění

Landesausstellungsbüro der Direktion Kultur des Landes Oberösterreich.

Dokumentátorka Divadelního a hudebního archivu

Účast na Zemské výstavě ve Freistadtu, Bad Leonfeldenu a Vyšším Brodě.

DALŠÍ VZDĚLÁVÁNÍ

Archeologické oddělení

Pracovníci archeologického oddělení si individuálně zvyšovali svoji kvalifikaci průběžným studiem odborné literatury, konzultacemi na jiných odborných pracovištích a udržováním kontaktů s předními odborníky v oboru a účastí na kongresech, seminářích apod.

Knihovna

Vedoucí knihovny si individuálně zvyšovala svoji kvalifikaci průběžným studiem odborné literatury, konzultacemi v oboru a účastí na vybraných konferencích.

Přírodovědné oddělení

Pracovníci přír. odd. individuálně zvyšovali svou kvalifikaci průběžným studiem odborné literatury, konzultacemi na jiných odborných pracovištích a udržováním kontaktů s předními odborníky v oboru a účastí na kongresech, seminářích apod. (viz bod 9.2.).

Botanik – doktorské studium na Katedře botaniky PŘF JU bylo z důvodu autorských a editorských prací na Červené knize květeny jižní části Čech v roce 2013 přerušeno.

Oddělení společenských věd

Také pracovníci oddělení společenských věd si individuálně zvyšovali svoji kvalifikaci průběžným studiem odborné literatury, konzultacemi na jiných odborných pracovištích a udržováním kontaktů s předními odborníky v oboru a účastí na kongresech, seminářích apod.



Odborná poznávací jednodenní exkurze Jihočeského muzea v rámci dalšího vzdělávání pracovníků muzea byla věnována návštěvě Zemské výstavy mezi jižními Čechami a Horním Rakouskem s názvem Dávné stopy nové cesty, na snímku z prohlídky části této velké výstavy ve Vyšším Brodě dne 20. 5. 2013.



Odborná poznávací jednodenní exkurze Jihočeského muzea v rámci dalšího vzdělávání pracovníků muzea byla věnována návštěvě Chrudimska. Exkurzi připravil Mgr. Leoš Níkrmajer.

DALŠÍ AKTIVITY, KONFERENCE A SEMINÁŘE

Archeologické oddělení

Přehled účasti na konferencích a seminářích:

6. – 7. 3. 2013: **Archeologická prospekce a nedestruktivní archeologie v Jihočeském kraji, kraji Vysočina, Jihomoravském kraji a v Dolním Rakousku**, Jindřichův Hradec, účast O. Chvojka, P. Zavřel (referát).
16. – 17. 4. 2012: **Výzkumy v Čechách v roce 2012 – kolokvium**, Praha, účast O. Chvojka (referát).
19. – 22. 6. 2013: **23. Setkání archeologické pracovní skupiny Ostbayern/West- und Süd-Böhmen/Oberösterreich**, Kostenz bei Straubing, SRN, účast O. Chvojka, P. Zavřel (referát).
5. – 7. 10. 2013: **19th Annual Meeting of the European Association of Archaeologists**. Plzeň, 5. – 7. 9. 2013, účast O. Chvojka.
3. – 6. 10. 2013: **AG Eisenzeit**. Bad Salzhausen (SRN), účast O. Chvojka.
7. – 11. 10. 2013: **XXIII. mezinárodní konference Staršia doba bronzová v Čechách, na Moravě a na Slovensku**. Levice (Slovenská republika), účast O. Chvojka (referát).
4. – 5. 12. 2013: **Mezinárodní konference Keramika starší doby římské**. Bratislava (Slovenská republika), účast P. Zavřel (referát).

Knihovna

Vedoucí knihovny se zúčastnila těchto pracovních seminářů a konferencí:

19. 3. 2013: **Seminář muzejních a galerijních nocí v České republice a Dolním Rakousku** – přeshraniční porovnání, v rámci projektu Porta Culturae. Prácheňské muzeum v Písku, referát.
20. 3. 2013: **Dějiny médií II**. Konference ve spolupráci s Metropolitní univerzitou a Katedrou společenských věd PF JU v Českých Budějovicích, Akademická knihovna Jihočeské univerzity, referát.
6. – 7. 5. 2013: **Seminář Muzejní edukace pro handicapované návštěvníky muzeí**. Seminář ze série konferencí v rámci projektu Porta Culturae, Jihomoravské muzeum ve Znojmě, referát.
18. – 21. 9. 2013: **Museen ohne Grenzen. Zwischen Globalisierung und Regionalisierung**. Österreichischer Museumstag 2013, Bolzano, Itálie.
5. 10. 2013: **Muzejní noc v Rakousku**, návštěva vybraných muzeí zapojených v projektu Porta Culturae.
15. – 16. 10. 2013: **Konference dějiny vysokého školství**. Univerzita v Hradci Králové, místo konání rektorát, referát.
17. – 18. 10. 2013: Mezinárodní konference na téma **Filipíny – Česká republika – historie, současnost a perspektivy vzájemné spolupráce**. Metropolitní univerzita Praha, Velvyslanectví Filipín, 2 referáty v anglickém jazyce.
12. – 14. 11. 2013: **Mezinárodní konference o muzeích**, Národní muzeum Praha.
22. 11. 2013: **Pracovní jednání Celostátní odborné komise knihovníků muzeí a galerií při AMG** ve Východočeském muzeu v Pardubicích.

Přírodovědné oddělení

Mykolog – **Jarní setkání českých a slovenských mykologů** (Bílé Karpaty) (14. – 16. 6. 2013)

Botanik - **Konference České botanické společnosti** v Praze 23. – 24. 12. 2013

- **Seminář CHKO České Středohoří v Litoměřicích**, 10. 9. 2013.
- **Doktorandský seminář na katedře botaniky PřF JU**, České Budějovice, 14. – 15. 1. 2013.

Geolog – **Setkání muzejních geologů** v Bratislavě

Organizace konferencí, seminářů apod.:

Mykolog – seminář „**Nálezy vzácných a zajímavých makromycetů na jihu Čech**“ (Hajnice v Zadním lese, 27. – 28. 4. 2013), 15 účastníků z ČR.

Oddělení společenských věd

Etnografka

Účast na 3denním semináři „**Etnografická terénní práce**“ v Moravských Budějovicích (pasivní účast)

Účast na mezinárodní konferenci „**Betlémy stále živé II**“ v Jindřichově Hradci (pasivní účast)

Historik nejnovějších dějin připravil příspěvky, které přednesl na dále uvedených konferencích:

Kolektivizace vesnice na příkladech vybraných lokalit zbudovských Blat – na konferenci pořádané COHA a Univerzity Pardubice 21. – 22. 3. 2013.

České Budějovice v roce 1953 – na konferenci pořádané JŽM, ÚSTR Praha a SOKA České Budějovice Rok 1953 v Československu – 17. – 18. 4. 2013.

Životní příběh Karla Orta – na konferenci pořádané NTM Praha 1. – 2. 10. 2013.

Konference konzervátorů a restaurátorů byla i v roce 2013 za účasti konzervátorů muzea z oddělení OSV.

Pracovníci oddělení se zúčastnili odborné muzejní exkurze. Odborná muzejní exkurze na Chrudimsko byla kompletně připravena Mgr. Leošem Nikrmajerem.



PhDr. Jiří Petráš pořádal v roce 2013 další vědeckou konferenci, tentokrát na téma Rok 1953 v Československu. Z důvodu rekonstrukce muzea se konference konala v prostorách Státního okresního archivu České Budějovice. Společné foto účastníků ze dne 17. 4. 2013.



PhDr. Jiří Petráš při jednání mezinárodně obsazené konference Rok 1953 v Československu.

VÝSTAVY PŘIPRAVENÉ A ZAHÁJENÉ V ROCE 2013

Výstavy přecházející z roku 2012

Ryby a lidé, Rožmberkové a rybníkářství v jižních Čechách a ve Waldviertlu

Umístění: tvrz Žumberk

Termín: od 5. 8. 2011 – trvá dosud

Garant: Mgr. Stejskalová

DALŠÍ AKCE JIHOČESKÉHO MUZEA:

Muzejní noc

Umístění: Tvrz Žumberk

Termín: 7. 6. 2013

Garant: Hana Švejkarová

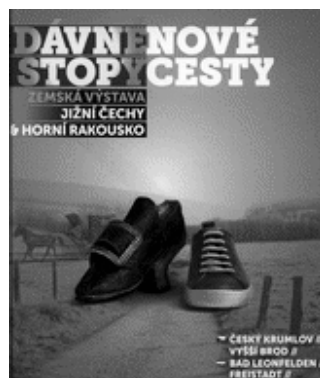
Zemská výstava „Dávné stopy, nové cesty“

V průběhu roku 2013 se uskutečnila přeshraniční Zemská výstava nazvaná „Dávné stopy, nové cesty“, kterou společně uspořádala spolková země Horní Rakousko a Jihočeský kraj. Dvě výstavní místa na hornorakouské straně Bad Leonfelden a Freistadt, se mohla pochlubit též předměty zapůjčenými ze sbírek Jihočeského muzea.

Zatímco nově vybudované výstavní prostory opravené budovy pivovaru ve Freistadtu se věnovaly šlechtě, církevnímu a měšťanskému životu, soustředila se expozice situovaná do Eyblova domu v Bad Leonfeldenu na téma obchodu a dopravy.

Jihočeské muzeum přivezlo na obě místa celkem 29 exponátů. Jednalo se převážně o ukázky zbrojí, udidel, třmenů a chladných zbraní. Zdravotnictví reprezentovaly předměty z 18. století: nádoba na pijavice, skarifikační nožik a kleště na trhání zubů. Opomenout nelze ani gotickou monstranci, či dvě truhly z 16. století. Národopis byl zastoupen čtyřmi bohatě zdo-

benými jihočeskými čepci a přírodovědné oddělení se představilo modely plodnic hub, Jahnovým her-



bářem a třemi minerály z bohaté geologické sbírky Jihočeského muzea. Téma dopravy dokumentovala v Bad Leonfeldenu například unikátní výšivka z lidských vlasů zobrazující koněspřeží přepřahací stanici v Českých Budějovicích, obchod pak ukázka lahviček na šňupavý tabák.

Výstava byla velmi úspěšná a předměty Jihočeského muzea budily zasloužený zájem veřejnosti i odborného publika.

Doprovodné akce k výstavě Ryby a lidé

Umístění: Tvrz Žumberk u Nových Hradů

Garant: Mgr. Stejskalová, Hana Švejkarová



Z muzejní noci roku 2013 na Žumberku na téma alchymie a alchymisté – PhDr. Nora Jelínková přednesla poutavou přednášku o významných alchymistech.



Z muzejní noci 2013 – ukázka bohatého programu pro děti v krásném areálu žumberské tvrze – Mgr. Zdeněk Kletečka předává diplom pro vítěze dětské poznávací soutěže.



Z muzejní noci v roce 2013 – ukázka bohatého programu pro děti v krásném areálu žumberské tvrze.

Panelová výstava o projektu Ryby a lidé

Umístění: Střední škola rybářská a vodohospodářská Jakuba Krčína v Třeboni

Garant za muzeum: Mgr. Stejskalová.

Pobočky Jihočeského muzea v Českých Budějovicích:

Muzeum koněspřežky

Tvrz Žumberk u Nových Hradů

Památník Jana Žižky z Trocnova

Tvrz Žumberk – sezónní objekt

v provozu duben – říjen

Expozice v baštách tvrze A a B: Lidový malovaný nábytek z jižních Čech, historie tvrze, Lapidárium Jihočeského muzea

Expozice v baště C: Úředník rožmberský

Výstava: Ryby a lidé, Rožmberkové a rybníkářství v jižních Čechách a Waldviertlu od 5. 8. 2011 – 31. 10. 2013

Muzeum koněspřežky – sezónní objekt

Expozice:

Památky koněspřežní železnice na území města Českých Budějovic – ve druhé části roku příprava a realizace nové expozice.

Muzeum Památníku Jana Žižky z Trocnova – sezónní objekt

Částečně renovovaná expozice v muzeu Jana Žižky z Trocnova, věnovaná nejen historii Jana Žižky, ale i připomínající celé období husitství. Areál památníku zpřístupňuje naučnou stezku s několika zastaveními kolem mohyly Jana Žižky.

VÝZNAMNÉ NÁVŠTĚVY V ROCE 2013

15. 5. 2012

Velvyslankyně Filipín, *Evelyn D. Austria - Garcia*

VÝZNAMNÍ PARTNEŘI MUZEA

Jihočeský kraj, Odbor kultury Jihočeského kraje

Statutární město České Budějovice

Český rozhlas České Budějovice – mediální partner

JTV – Jihočeská televize

EM-grafika, České Budějovice

Jihočeská centrála cestovního ruchu

Turistické a mapové centrum jižní Čechy a Pohádkové království, o.s.

SOŠ veterinární a zemědělská a jazyková škola s právem státní zkoušky v Českých Budějovicích

DK Metropol

Nová tiskárna Pelhřimov spol. s r. o.

Agentura Kultur-Kontakt České Budějovice

Ateliér Tvor České Budějovice

Z ČINNOSTI JEDNOTLIVÝCH ODDĚLENÍ MUZEA

Edukační centrum

KULTURNĚ OSVĚTOVÁ ČINNOST

Edukační a volnočasové aktivity jsou pro muzeum jedním z klíčových prostředků k získání nových návštěvníků a příznivců širokého spektra věkových i sociálních skupin.

Muzejní pedagožka Mgr. Jitka Pešková nastoupila do Jihočeského muzea 2. září 2013. Na základě „Vzdělávací strategie Jihočeského muzea“, kterou zpracovala v diplomové práci, úspěšně obhájené na Filozofické fakultě Masarykovy univerzity byla započata práce na uvedení této strategie do praxe. V závěru roku byla vytvořena koncepce pro připravované Centrum interaktivního vzdělávání. Cílem je, aby svou výchovně-vzdělávací činností, kterou Jihočeské muzeum provádí téměř po celou dobu své existence, ještě více upevnilo pozici uznávané instituce na poli neformálního vzdělávání, která osloví široké spektrum cílových skupin.

Cílem celého snažení v oblasti výchovně-vzdělávací je na základě přenesení teoretické přípravy a didaktického uchopení vzdělávacího obsahu naplňovat předem stanovené edukační cíle, které v rámci edukačních programů jsou přeneseny do praxe. Nedílnou součástí této práce je i provádění evaluace kvality didaktického uchopení a též evaluace samotné realizace zprostředkování edukačního programu. V tomto duchu byly realizovány dva edukační programy:

1. Doprovodný edukační program k výstavě hub

Pro žáky z mateřských škol a základní škol byl realizován edukační program „**Pozoruhodný svět hub**“, který byl doprovodným programem k výstavě hub, která se konala od 17. – 20. 10. 2013 na Výstavišti České Budějovice v rámci Hobby Podzim. Edukační program byl navázán na Rámcový vzdělávací program.

Program se skládal z několika částí. První část absolvovali žáci pod vedením jednoho z členů Mykologického klubu JčM Ing. Vladimíra Pravdy. Šlo o rozšířenou komentovanou prohlídku výstavy s důrazem na některé vystavené exempláře, které byly hlavním prostředkem edukace. V druhé části žáci zpracovávali pracovní listy pod vedením muzejní pedagožky Mgr. Jitky Peškové. Program byl doplněn tvůrčí dílnou, kde žáci měli možnost si vymodelovat z keramické hmoty různé druhy hub. Tyto výrobky se pak staly součástí samotné výstavy. Edukační program navštívilo celkem 468 dětí a žáků z mateřských a základních škol.

V rámci doprovodného vzdělávacího programu byla připravena též přednáška pro studenty vysokých škol. Tuto přednášku vedl mykolog Mgr. Miroslav Beran, důraz byl kladen na vystavené exponáty, které byly hlavním prostředkem edukace. Přednášky se zúčastnilo více jak 80 studentů tří fakult Jihočeské univerzity.

2. Doprovodný edukační program k výstavě Vánoce s Jihočeským muzeem

Podoba tradičních Vánoc byla dětem, žákům, studentům víceletých gymnázií a seniorům přiblížena pomocí interaktivního programu „**Příběh Vánoc**“, který byl doprovodnou akcí výstavy „Vánoce s Jihočeským muzeem“, konané ve dnech 16. – 19. 12. 2013. Součástí interaktivního výukového programu byla ochutnávka tradičních pokrmů, které nesměly chybět na štědrovečerním stole, jako je pokrm nazývaný Kuba či sladká švestková omáčka. Edukační program představil tradiční způsoby zdobení vánočního stromku v našem regionu. Žáci a studenti si prohloubili vědomosti o adventu, tradičních vánočních zvycích a symbolech a také třeba o tom, co vlastně křesťané o Vánocích slaví. Všechny cílové skupiny se také dozvěděly něco o jesličkách, jejich významu a historii. Celkový program byl sestaven objednaným

skupinám na míru. Edukační program fungoval samostatně či byl doplněn výtvarnou dílnou, kde si děti mohly ozdobit perníčky, vyrobit vánoční svícen nebo vánoční figurku z mléčné hmoty.

Vzhledem k velkému zájmu o tento interaktivní vzdělávací program a jeho omezené kapacitě byl doprovodný program rozšířen o komentovanou prohlídku ve výstavě, kterou prováděla etnografka Mgr. Alexandra Šikulová.

V rámci doprovodného vzdělávacího programu proběhl pilotní edukační program „Příběh Vánoc z interkulturní perspektivy, srovnání s německy mluvícími zeměmi“ ve spolupráci s Mgr. Janou Kusovou, PhD. a Mag. Susanne Christof z PF JČU.

Celková návštěvnost doprovodného vzdělávacího programu byla více než 1000 návštěvníků objednaných skupin.

Edukační programy pro zdravotně znevýhodněné

Pro žáky ze Základní školy pro sluchově postižené z Českých Budějovic byl realizován edukační program „**Pozoruhodný svět hub**“, který byl doprovodným programem k výstavě hub, která se konala od 17. – 20. 10. 2013 na Výstavišti České Budějovice v rámci Hobby Podzim. Edukační program byl tlumočen v českém znakovém jazyce Mgr. Radkou Pechovou.

Program se skládal z několika částí. První část absolvovali žáci pod vedením mykologa Mgr. Miroslava Berana a šlo o rozšířenou komentovanou prohlídku s důrazem na edukaci. V druhé části žáci zpracovávali pracovní listy pod vedením muzejní pedagožky Mgr. Jitky Peškové. Třetí část byla dobrovolná a žáci se mohli samostatně zúčastnit soutěže, kdy poznávali druhy hub a písemně odpovídali na otázky. Edukační program byl samozřejmě navázán na Rámcový vzdělávací program.

Další vzdělávací program byl připraven pro stejnou cílovou skupinu, již výše uvedenou. Podoba tradičních Vánoc byla dětem přiblížena pomocí interaktivního programu „**Příběh Vánoc**“, který byl doprovodnou akcí výstavy „Vánoce s Jihočeským muzeem“, konané ve dnech 16. – 19. 12. 2013. Programu se zúčastnilo 40 dětí ve dvou skupinách, též ze základní školy pro sluchově postižené v Českých Budějovicích. Pro děti bylo připraveno nejen povídání o vánočních zvycích a symbolech, které bylo tlumočeno do českého znakového jazyka, ale byly především zapojeny všechny smysly žáků včetně chuti. Součástí interaktivního výukového programu byla ochutnávka tradičních pokrmů, které nesměly chy-



Mgr. Jitka Pešková připravila velmi zajímavý program k vánoční výstavě také pro neslyšící, ukázka ze dne s přednáškami s tlumočením 18. 12. 2013. Vánoční výstavu připravila etnografka muzea, Mgr. Alexandra Šikulová, spolupracovala s týmem nadšených spolupracovníků z oddělení propagace a muzejní edukace.



Hana Švejkarová, vedoucí propagace, a Mgr. Jitka Pešková z muzejního Edukačního centra, připravily bohatý program a dětmi velmi navštěvované tvořivé dílny v rámci tradiční vánoční výstavy.

bět na štedrovečerním stole, jako je pokrm nazývaný Kuba či sladká švestková omáčka. Součástí programu byla též tvůrčí dílna, kde měly děti možnost využít při tvořivé činnosti prvky lidových tradic. V pondělí bylo na programu zdobení perníčků, v úterý výroba svícňů a ve středu práce v cukrářské dílně.

U obou těchto výše zmíněných vzdělávacích programů byla provedena evaluace zaměřená nejen na kvalitu didaktického uchopení ale i samotnou realizaci zprostředkování daných témat.

PUBLIKAČNÍ ČINNOST

PEŠKOVÁ, J. 2013: **Muzeum a jeho edukační potenciál**. In *Museologica Brunensia*: 3/2013. Brno: Masarykova univerzita, 2013, s. 4–8. ISSN 1805 – 4722.

PEŠKOVÁ, J. 2013: **Vzdělávací strategie Jihočeského muzea v Českých Budějovicích**. In sborník z mezinárodní konference *Muzeum a změna IV*. V tisku.

KONFERENCE

12. – 14. 11. 2013: Účast na mezinárodní konferenci **Muzeum a změna IV**, Národní muzeum, s příspěvkem „Vzdělávací strategie Jihočeského muzea v Českých Budějovicích“ ve studentské sekci.

18. – 19. 11. 2013: Účast na semináři **Propagace edukačních projektů a akcí pro různé cílové skupiny**, Národní muzeum.

Mgr. Jitka Pešková, edukační pracovnice

Oddělení programové a propagační

VÝSTAVNÍ ČINNOST JIHOČESKÉHO MUZEA

Výstavní činnost byla průběhu roku 2013 realizována na základě plánu výstav a výstavních listů. I přes rekonstrukci hlavní budovy bylo uskutečněno celkem devět výstav, které proběhly v náhradních prostorech spolupracujících organizací. Spolupráce byla uzavřena s Magistrátem města České Budějovice – výstava *Českobudějovičtí ostrostřelci*, Spolkovým a kulturním domem *Slávie* – vánoční výstava s názvem *Ten vánoční čas*, Jihočeskou vědeckou knihovnou s výstavou *Rok 1989 v Českých Budějovicích* aneb období do velkého zlomu a v neposlední řadě s *Výstavištěm a.s. České Budějovice*, kde byla úspěšně

zrealizována Výstava hub. Na tvrzi Žumberk to pak byla Výstava chryzantém a pokračující přeshraniční projekt Ryby a lidé, Rožmberkové a rybníkářství v jižních Čechách a ve Waldviertlu.

V rámci vánoční výstavy a Výstavy hub byl pro návštěvníky připraven nový edukační program pro školy, který vytvořila Mgr. Pešková jako muzejní pedagog Jihočeského muzea. Vánoční tvořivé dílny zcela zaplnily školní skupiny. Aby bylo možno uspokojit obrovský zájem o zábavně vzdělávací programy, bylo nutno vytvořit časový rezervační harmonogram pro jednotlivé objednávky školních skupin. Během třídní vánoční výstavy například prošlo edukačním programem a výtvarnými dílnami téměř 1.500 dětí. Tento počet návštěvníků překonal všechny doprovodné akce tohoto typu z minulých let. Velké poděkování patří vychovatelkám a studentům Střední odborné školy veterinární, mechanizační a zahradnické a Jazykové školy s právem státní jazykové zkoušky v Českých Budějovicích a také výtvarnému Ateliéru TVOR, kteří v plném nasazení pracovali v rámci výtvarných dílen i k uspokojení obrovské poptávky, téměř bez přestávky.

STÁLÉ EXPOZICE A VÝSTAVY V OBJEKTECH JIHOČESKÉHO MUZEA V ČESKÝCH BUDĚJOVICÍCH

Památník Jana Žižky z Trocnova

Stálá expozice v Památníku Jana Žižky z Trocnova přilákala v roce 2013 větší počet návštěv. K tomuto aspektu přispělo navázání úzké spolupráce s Infocentrem Borovany, které v rámci svých četných aktivit zapojilo Památník Jana Žižky z Trocnova do projektu Borovanský čtyřlístek (Kláster Borovany, ZOO Hluboká nad Vltavou, Borovanský mlýn a Památník Jana Žižky z Trocnova). Jednalo se o propojení turistických destinací za účelem vytvoření ucelené nabídky zajímavých turistických cílů Borovanska.

Tvrz Žumberk u Nových Hradů

Stálá expozice lidového malovaného nábytku z 18. a 19. století doplňuje interiéry tvrze s podmalbami na skle a umocňuje dojem venkovského sídla. Expozici doplňuje od roku 2011 přeshraniční výstava Ryby a lidé, Rožmberkové a rybníkářství v jižních Čechách a ve Waldviertlu, která zpřístupňuje historické informace rožmberského rybníkářství a rybářství na tomto území. Kurátor této výstavy Mgr. Helena Stejskalová ve spolupráci s programovým oddělením JČM k této výstavě uspořádala i v roce 2013 řadu doprovodných akcí. Návštěvníci tyto netradiční akce lákají a vítají s viditelným nadšením. V červnu 2013 se pak do prostor žumberské tvrze opět vrátila tradiční Muzejní noc, která se nesla v duchu alchymie. Vysoká účast a vřele projevená spokojenost návštěvníků napovídá, že akce tohoto typu jsou vítaným zpestřením celoročního programu JČM. Muzejní noci připravuje každoročně Jihočeské muzeum v rámci festivalu Muzejních nocí.

Říjen patřil milovníkům chryzantém. Výstava na nádvoří tvrze se již stala tradiční zastávkou pěstitelů Novohradska i zajímavým bonusem pro turisty, kteří v tomto období žumberskou tvrz navštívili.

Muzeum Koněspřežky

Muzeum koněspřežky nabízí návštěvníkům stálou expozici, vztahující se ke koněspřežní železnici na území města České Budějovice. Na této pobočce proběhly v měsíci květnu a září dvě zajímavé doprovodné akce, které sem přivedly zájem velkého počtu návštěvníků. Jednalo se o Mezinárodní den památek s celkovou návštěvností 680 osob a Dny evropského dědictví s 900 návštěvníky. Obě akce byly uskutečněny ve spolupráci s agenturou Kultur kontakt České Budějovice, která zajistila dobové kostýmy a připravila komentované přednášky napříč celým městem.

Doprovodné akce mimo objekty JČM

Hlavním cílem doprovodných akcí je přiblížit veřejnosti prostřednictvím společensko-kulturního setkání práci odborných pracovníků a zviditelnit činnost JČM. Z důvodu trvající rekonstrukce hlavní budovy jsme tedy stejně jako u výstav tyto aktivity situovali jak na pobočky muzea, tak do ná-



Hana Švejkarová, vedoucí propagace, a Mgr. Jitka Pešková z muzejního Edukačního centra, připravily bohatý program a dětmi velmi navštěvované tvořivé dílny v rámci tradiční vánoční výstavy.

hradních prostor spolupracujících organizací. S tím ovšem souvisela náročná příprava i předjednání celé spolupráce. S maximálním nasazením všech pracovníků oddělení jsme však veřejnosti nabídli adekvátní program. Negativum lze však bohužel vidět v prezentaci těchto aktivit, které jsou mnohdy mediálně připisovány právě spolupracující instituci, jež pouze poskytla prostor pro aktivitu Jihočeského muzea.

V oddělení programů a propagace došlo z důvodu rekonstrukce budovy Jihočeského muzea k částečné redukci zaměstnanců – průvodců ve stálých expozicích a ve výtvarném ateliéru. Na sezónu 2013 se tedy zajišťoval průvodcovský dozor pouze v Památníku Jana Žižky z Trocnova a v Muzeu Koněšpěřky. Na činnost oddělení to nemělo žádný vliv. Z důvodu rozšířeného programu doprovodných akcí mimo hlavní budovu JČM však práce spíše narostla. Kolektiv stávajících pracovníků oddělení tyto akce zajišťoval ve spolupráci s technickým pracovištěm JČM, které muselo na detašovaná pracoviště JČM převážet výstavní fundus i sbírkové předměty muzejních sbírek. Nedílnou součástí těchto akcí byla také jejich propagace a zpřístupnění návštěvníkům, kteří tyto aktivity hodnotili velice kladně – viz Návštěvní knihy.

V roce 2013 se poprvé uskutečnila nová forma spolupráce s kulturními institucemi, zřizovanými Jihočeským krajem, která se setkala s ohlasem veřejnosti. Společný projekt měl za úkol přilákat návštěvníky nejen do stálých expozic těchto institucí, ale zvláště na jejich rozšířený program. Jako organizátor prezentace dvanácti zřizovaných organizací Jihočeského kraje se Jihočeské muzeum také opět zúčastnilo prezentační akce v rámci veletrhu cestovního ruchu Kompas 2013 a přeshraniční konference na téma Dlouhé muzejní noci.

Činnost klubů a spolků při Jihočeském muzeu se na nezbytnou dobu přizpůsobila náhradním prostorům budovy Stavounionu, Čechova 1, České Budějovice. Přednáškový program těchto klubů a spolků se tedy nikterak neupravoval. Předpokládaný návrat do zrekonstruovaných prostor se plánuje na druhou polovinu roku 2014.

*Hana Švejkarová,
vedoucí oddělení propagace*



*Ze zahájení výstavy o ostrořelcích před českobudějovickou radnicí 1. 7. 2013.
Netradiční a stylové bylo zahájení výstavy o ostrořelcích ze sbírek Jihočeského muzea.*



*Na snímku rozmlouvají PhDr. Nora Jelínková, autorka výstavy a PhDr. Jiří Petráš,
vernisáž se uskutečnila 1. 7. 2013.*

Provozně technické oddělení v roce 2013

Rok 2013 byl pro provozně technické oddělení výjimečný z důvodů rekonstrukce hlavní budovy muzea v Dukelské ulici. Veškeré práce, které prováděli pracovníci provozně technického oddělení pro ostatní oddělení muzea, byly obtížnější o to, že v náhradních prostorech v ulici L. B. Schneidera nejsou zprovozněny všechny potřebné stroje, které dříve v Dukelské ulici byly k dispozici. Také práce v nových prostorách, kam se odstěhovali pracovníci muzea, si vyžádaly větší nasazení pracovníků oddělení.

Z rekonstruované hlavní budovy v Dukelské ulici pracovníci provozně technického oddělení v průběhu roku převáželi materiály a předměty patřící muzeu. V rámci rekonstrukce se také opravovala výměňková stanice, která nebyla součástí projektu.

Mimo to se oddělení podílelo při přípravách a realizacích výstav a akcí, které pořádalo Jihočeské muzeum v Českých Budějovicích v pronajatých prostorách organizací sídlících v Českých Budějovicích. Jednalo se o výstavy týkajících se velikonočních a vánočních svátků, hub, cestovního ruchu, ostrostřelců, muzejní noci a výstavy v rakouském městě Freistadt.

V průběhu roku provozně technické oddělení realizovalo opravu fasády poničené kroupami a výměnu střešní krytiny v objektu „C“ v ulici L. B. Schneidera. Ve stejném objektu byly namontovány moskytiéry proti hmyzu a sluneční žaluzie. V objektu Mánesova byly provedeny stavební úpravy určené k realizaci nové expozice týkající se koněspřežky. Na tvrzi Žumberk pracovníci provozně technického oddělení nahradili vadné bojler a provedli opravu poškozené dřevěné podlahy. Dále byly provedeny terénní úpravy a údržba objektu Dívčí kámen, rekultivaci venkovních prostor objektu Ledenice a zprovoznění všech prostor před sezónním otevřením tvrzi Žumberk a památníku Trocnov. V památníku husitství Trocnov se především jednalo o sečení travních ploch, úklid spadaneho listí, instalace odpadkových košů a dopravních značek. Úkoly v oblasti modernizace, oprav a údržby byly plánovány v návaznosti na možnosti rozpočtu muzea a přidělené investiční dotace.



Technický úsek a jeho vedoucí, Ing. Jiří Popadinec, připravil a zajišťoval opravu fasády na objektu v ulici L. B. Schneidera – stav ke dni 30. 7. 2013.



Technický úsek Jihočeského muzea zajišťoval úklid listí v Památníku Jana Žižky na Trocnově 30. 4. 2013.

Ve všech objektech Jihočeského muzea byly zákony a odbornými směrnicemi stanovené revize provedené v plném rozsahu.

Provozně technické oddělení zajišťovalo v průběhu roku přepravu materiálu a sbírkových předmětů podle potřeb jednotlivých oddělení, zabezpečovalo úkoly týkající se právě probíhajících výstav a provádělo údržbu a ošetření svěřeného materiálu.

Doprava zaměstnanců a přeprava materiálů zabezpečovaná 5 referentskými vozidly proběhla bez dopravní nehody.

Úkoly kladené na provozně technické oddělení byly plněné včas, kvalitně a beze zbytku.

*Ing. Jiří Popadinec
vedoucí provozně technického oddělení*

TVRZ ŽUMBERK V ROCE 2013

Žumberk byl široké veřejnosti zpřístupněn od 30. března do 31. října. Otevíralo se zároveň s Velikonocemi, bohužel velice špatné počasí v podobě pokračující zimy (sníh a mráz) se podepsalo na úvodní mizerné návštěvnosti. Ta se ale v průběhu návštěvnické sezóny přeci jenom zlepšila, přestože počasí nám nepřálo ani v dalších měsících. Namátkou se sluší připomenout intenzivní dešť a velkou povodňovou vodu na počátku června, či velice horké a slunečné prázdninové měsíce červenec a srpen. Celkem jsme zaznamenali 17 867 návštěvníků.

Nejvíce jich navštívilo pokračující výstavu Ryby a lidé, a to i díky její intenzivní propagaci během hlavní turistické sezony a zejména na základě jejího zpřístupnění zcela zdarma. Vidělo ji zde 12 695 osob. K samotné výstavě byly tentokrát zorganizovány pouze dvě doprovodné akce, konané uvnitř bašty „D“ i v jejím bezprostředním okolí. 20. 7. 2013 se jednalo o procházku historií rybníkářství a chovu ryb,

ve spolupráci s ředitelem novohradských rybářů Ing. Zvonařem a za účasti ateliéru Tvor s programem pro děti v podobě malování. 21. 8. 2013 pak po stopách historie Žumberka. V tomto druhém případě šlo o přednášku Ph.D. T. Sternecka na téma zdejšího působení rytíře Jindřicha Pouzara. Obě akce navštívilo 110 osob. Bašta „D“ již nebyla využívána pro samotnou výstavu a odpadla tak její část věnovaná rakouskému Waldviertlu. 4. 5. si výstavu prohlédlo 50 zdravotně postižených občanů ze ZO SNN České Budějovice – Svaz neslyšících a nedoslýchavých v ČR. V říjnu tu pak byly dvě skupiny studentů Střední školy rybářské a vodohospodářské Jakuba Krčína z Třeboně. Dne 14. 10. 2013 byla vrácena Střední rybářské škole ve Vodňanech část exponátů (zejména modely výпустí rybníků a kožený nepromokavý oblek rybáře) do jejich čerstvě zřizované expozice přímo v budově školy. Tamtéž byl v lednu na den otevřených dveří zapůjčen model výlovu a haptické modely ryb. Na počátku února byly vráceny zpět. V květnu se konečně dostala do prodeje dvojjazyčná (ČJ – NJ) publikace Ryby a lidé, tištěný průvodce nejen naší výstavou, ale i její rakouskou částí. Autorka výstavy pak o ní podala zprávu i v JSH 2012.

Jinak na 1. prohlídkové trase, věnované historii tvrze a lidovému malovanému nábytku, jsme celkově zaznamenali návštěvnost 2 083 osob. 2. prohlídkovou trasu (Úředník rožmberský) v baště „C“ a jejích přístavcích shlédlo v průběhu turistické sezóny 87 návštěvníků. V baštách „A“ a „B“, kde je lokalizována 3. prohlídková trasa (lapidárium) pak bylo 83 osob.

V pátek 7. 6. 2013 zde proběhla velká muzejní noc na téma středověká alchymie. Vzhledem k nejistému počasí se hlavní program odehrával v obrovském stanu, postaveném v zahradě pod kostelem. Zde také rozbil svou alchymistickou dílnu a předváděl zajímavé pokusy RNDr. Petr Koloros z Tábora, kterému úspěšně sekundoval jeho kolega Mgr. Beran. Odehrálo se tu i vystoupení středověké hudby v podání souboru Dei Gratia. Přednáška o rudolfínské alchymii PhDr. N. Jelínkové byla situována do Rytířského sálu tvrze. Divadelní představení pro nejmenší účastníky muzejní noci Kouzelný zvoneček, v podání souboru Divadélka Máma a táta, se uskutečnilo na severním prostranství v areálu tvrze. Tamtéž později hráli tyto umělci i pro dospělé hru Kouzelná lampa. Ředitelka českobudějovické Hvězdárny a planetária Ing. Tichá přednášela na břehu vodní nádrže pod tvrzí na téma Hvězdáři a zeměměřiči. A konečně geolog RNDr. P. Rajlich poutavě vyprávěl o alchymistech a kamenech na prostranství mezi baštou „D“ a kočárovou. V samotné baště i před ní probíhalo pro děti malování a zdobení s ateliérem Tvor. Na přírodovědnou stezku vyráželi účastníci pod dohledem pracovníků přírodovědného oddělení JčM od bašty „C“. Ukázky reakce kovů předváděl konzervátor p. J. Török venku před kočárovou. K dobré a pozitivní atmosféře muzejní noci zcela jistě přispěl i stánek s občerstvením a ochutnávka místního piva z minipivovaru p. Malého. 456 osob si nenechalo ujít tuto nevšední událost, která také byla stěžejní zdejší muzejní akcí v roce 2013 a kterou úspěšně moderoval p. Mareš v roli Theobalda Höcka.

Ve dnech 23.6., 22.7. a 21.8. 2013 zde proběhly tři prohlídky za letního úplňku. Celkem se jich zúčastnilo 27 platících návštěvníků. Napoprvé si vyšli s Ing. Lepším na botanickou vycházku do bezprostředního okolí tvrze a poté netradičně shlédli přízemí expozice o historii Žumberka, prohlédli si osvětlené nádvoří a navštívili místní opravený kostel, kde byla prohlídka ukončena. Ve druhém případě nahradil botanika Martina Lepšího jeho kolega, entomolog Mgr. Z. Kletečka, který rostliny zaměnil za hmyz. Účastníci této druhé prohlídky s ním absolvovali vycházku do okolí tvrze spojenou s odchytáním a určováním hmyzu, poté následovala prohlídka přízemí expozice spolu s nádvořím a závěr se opět odehrál v exteriéru. Na plátně zavěšeném na ohradní zdi u bašty „C“ byly za pomoci světla z lampy zachytávány a určovány různé druhy polétavého nočního hmyzu. Konečně poslední prohlídka byla plně v režii správce tvrze a odpadly tudíž úvodní přírodovědné vycházky. Návštěvníci absolvovali prohlídku s informacemi o historii Žumberka, osvětlené nádvoří a po cestě okolo bašty „C“, „B“ a „A“ byl výklad zakončen v interiéru místního kostela Stětí sv. Jana Křtitele.

Již 27. ročník tradiční výstavy chryzantém, ovoce, zeleniny a suché vazby květin se vzhledem k výstavě Ryby a lidé v prostoru bývalé kočárovny, opět odehrál v předsálí a samotném Rytířském sálu tvrze. Po oba říjnové víkendové dny (12. – 13. 10. 2013) ji vidělo celkem 676 osob.

Ve dnech 20. dubna – 28. září zde uzavřelo manželství celkem 33 párů. 22 obřadů proběhlo na nádvoří tvrze a zbytek se rovnoměrně odehrál buď na prostranství před baštou „D“ (5 svateb), nebo v půlkruhu (vyhlídková terasa na vodní nádrž), který je součástí jižního úseku hradební zdi (také 5 svateb). Z důvodu nepříznivého počasí se pouze jeden obřad uskutečnil v Rytířském sálu tvrze. Jedna svatba byla církevní a jedna (úplně ta poslední) zlatá.

Kromě masivní propagace Ryb a lidí byla okolní infocentra průběžně zásobována jednoduchým propagačním materiálem o tvrzi i samotné výstavě. Dne 4. 4. 2013 vyšel v Českobudějovickém deníku článek „Cennou skříň používali pohraničníci jako údirnu“, rozhovor se správcem tvrze. V červnu pak došlo ke zhotovení a nainstalování popisek jednotlivých soch z dřevosochařského symposia v roce 2013, včetně centrální cedule s orientační mapkou, fotografiemi jednotlivých soch a logy organizátorů i sponzorů, která byla situována u cesty pod baštou „B“. Do průjezdu tvrze byl zakoupen otočný stojan na propagační tiskoviny.

Údržbě v roce 2013 dominovala oprava poškozeného schodiště (výměna obou schodnic i jednotlivých stupňů – náhrada smrku za dub) do patra bašty „A“ a to včetně náteru nových dřevěných prvků. Dále došlo i k vyspravení a obílení obou komínů na přístavku i samotné baště „C“. Na skla oken ve třetí expoziční místnosti 1. patra tvrze („Doudleby“) byly nainstalovány světlo nepropustné ochranné fólie. Všech šest nových dřevěných soch v exteriéru bylo ošetřeno nátěrem.

V 1. expoziční místnosti 1. patra tvrze („světnice“) pak také došlo k výměně stávajícího, poškozeného kolovratu za jiný, nepoškozený.

Roman Josefík, správce tvrze

Historický klub v roce 2013

Historický klub pracoval podle programu ve dvou pololetích roku 2013 s letní dvouměsíční přestávkou, kdy se konaly jen poznávací exkurze na zajímavá historická místa. Kromě přednášek konal klub pravidelná výborová jednání a čtvrtletní setkání k dějinám žen 1x měsíčně, celkem tedy 10 přednášek vedených Danielou Čechovou, která připravila nejen zajímavé přednášky, ale i módní přehlídku pro členky Historického klubu v Jihočeské vědecké knihovně, a to již 2. ročník.

Během jarního a podzimního přednáškového cyklu byly členské schůze s účastí přibližně 90 osob organizovány v moderně vybavené a plně funkční přednáškové aule Stavební průmyslové školy v Resslově ulici. Díky vstřícnosti vedení školy je v těchto prostorách Historický klub již třetí rok.

Nadále oblíbené komorní podvečery s účastí kolem 60 osob se konaly v Jihočeské vědecké knihovně vždy poslední pondělí v měsíci. Díky vstřícnosti vedení Jihočeské vědecké knihovny zde klub může používat veškeré zázemí nutné pro pořádání akcí.

Klub připravil také řadu poznávacích exkurzí a vycházek. Členky Historického klubu ozdobily vánoční stromek pro komorní vánoční výstavu ve Stávonionu.

Členská základna se stabilizovala na počtu 264 evidovaných členů.

Historický klub vydal i v roce 2013 celkem 4 čísla Zpravodaje Historického klubu, v němž informoval o klubových akcích a jeho členové v něm publikovali své zajímavé historické poznatky. Tento čtvrtletník měl i nadále stejné rubriky, které se dařilo naplnit řadou zajímavých informací a příspěvků. Zpravodaj vycházel v nákladu 80 kusů a jeho rozsah je 28 nebo 32 stran formátu A5. V roce 2012 tiskla klubový Zpravodaj Nová tiskárna v Pelhřimově.

*Mgr. Helena Stejskalová,
místopředsedkyně klubu*

Významné akvizice

V roce 2013 se podařilo obohatit podsíрку výtvarného umění Jihočeského muzea o dva artefakty, které vhodně doplní plánovanou stálou expozici. Jednalo se o portrét paní Marie Šolínové od českobu-



Portrét paní Marie Šolínové od českobudějovického malíře Františka Bohumila Doubka.

dějovického malíře Františka Bohumila Doubka a dřevěnou polychromovanou sochu znázorňující „Duši v očistci“.

První z výše zmiňovaných akvizic tvoří obraz malovaný olejovými barvami na plátně o rozměrech 102cm x 85cm. Portrét pochází z roku 1929. V té době byl již František B. Doubek známým malířem, který zpodobňoval nejen významné měšťany, ale podílel se též na portrétní sérii představitelů města pro místní radnici. Už tento fakt dokumentoval postavení, jaké rodina Šolínů ve společnosti zaujímal. Jejich uzenářství, situované původně na náměstí a později v jeho bezprostřední blízkosti, bylo všeobecně oblíbené a hojně navštěvované. Majestátní portrét majitelky oděné do modrých šatů s kožešinou přehozenou přes rameno vykazuje všechny prvky mistrného zvládnutí malířského řemesla.

Doubek se narodil roku 1865 v Českých Budějovicích. V letech 1880–1885 studoval v Praze na akademii výtvarného umění a svá studia doplnil ještě tříletým pobytem na akademii mnichovské, které mu finančně zajistil jeho mecenáš Eduard rytíř Doubek. Kromě žánrových obrazů, jimž se zpočátku věnoval, maloval i církevní obrazy a velké dekorativní alegorie. Až do 1. světové války žil v Ba-

vorsku. V roce 1924 se usadil v Budějovicích, kde mimo jiné vytvořil pro chrám svatého Mikuláše dva oltářní obrazy (svatý Augustin a Josef s Ježíškem) a na plechu malovanou křížovou cestu. V roce 1925 prezentoval svá díla v prostorách Městského muzea. Tuto soubornou výstavu, která probíhala ve dnech 13.–28. září, shlédlo během patnácti dnů rekordních 3.382 návštěvníků. Přesto, že Doubek nepatřil mezi novátorské umělce a řadil se spíše ke konzervativnímu směru odvolávajícímu se na tradice realistické malby 19. století, byl ve své době ceněn a oslavován. Kvalita jeho tvorby, projevující se hlavně v portrétech vystihujících podstatu zobrazovaných osobností, je nezpochybnitelná. Začátkem 30. let 20. století se malíř přestěhoval do Prahy a s rodným městem udržoval již jen sporadické kontakty. Zemřel roku 1952 v Boromeu v Novém Jičíně.

Druhou akvizicí roku 2013 byla polychromovaná dřevořezba, patrně torzo z oltářní archy, představující Duši v očistci. Toto neobyčejné, velmi emotivní dílo, lze situovat do oblasti jižních Čech do období 18. století. Šedesát šest centimetrů vysoká polopostava šířaná očistnými plameny je ukázkou expresivního ztvárnění. Utrápená tvář plačícího kajícího vzhlížejícího k nebesům mluví sama za sebe. Zbytky původní polychromie ještě zvyšují účinek díla. Výjimečnost tohoto tématu podtrhuje i fakt, že do dnešních dnů se v Čechách obdobných děl dochovalo relativně malé množství. Po plánovaném restaurátorském zákroku, kdy bude nutné fixovat místy uvolněnou polychromii a zbavit sochu nežádoucích reziduí, se tento nový přírůstek zařadí mezi nejceněnější kusy sbírky výtvarného umění Jihočeského muzea.

PhDr. Nora Jelínková

Zpráva o restaurování

V roce 2013 bylo k externímu restaurování zadáno 12 předmětů ze sbírky uměleckého průmyslu a výtvarného umění. Jednalo se o 3 cechovní truhly, opravené v rámci dlouhodobého programu, 3 vyšívané stuhy k praporeům, kříšťalový pseudobarokní tereziánský lustr, mapu koněspřežné železnice, portrét budějovického měšťana, jezdecké boty a ostroštreleckou uniformu.

Jedním z opravovaných předmětů byla i španělská kabinetní skříňka – vargueño, pocházející z přelomu 16. a 17. století. Návštěvníci ji mohli shlédnout v dlouhodobé expozici na Žumberku a naposledy v roce 2012 na výstavě Pernštejnové v prostorách Salmovského paláce na Hradčanském náměstí v Praze.

Skříňka se do muzea dostala již v roce 1910, poté, co byla zakoupena díky zemské subvencí na aukci v Berlíně. Již tehdy byla považována za výjimečný předmět. Svým exotickým vzhledem upoutávala pozornost laické a odborné veřejnosti. Tento španělský renesanční sekretář se sklápěcí čelní deskou zdobenou geometrickým maurským ornamentem, doplněným kovovými a textilními aplikacemi, uvnitř skrýval četné zásuvky a skříňky, jejichž dvířka byla vykládána kostí a barevnými dřevy, zdobená zlatenými a kolorovanými detaily. Korpus řezaný z rozměrných, téměř metr širokých prken z ořechového dřeva byl usazen na dekorativní podnoži sestavené z torďovaných sloupů a soustružených noh.

Při poměrně náročném restaurátorském zákroku, kterému předcházela podrobný průzkum, musely být doplněny některé chybějící segmenty a opraveno kování. Ukázalo se, že kabinet byl poprvé opraven již v 19. století a následně, rasantněji, pak v průběhu století dvacátého. Po rozebrání podnože byly odhaleny neodborné zásahy, znehodnocující předmět a ohrožující jeho stabilitu. Některé komponenty, nezvratně poškozené červotočem, musely být vyměněny. Totéž se týkalo i části zteřelých textilních aplikací, množství nesourodých, dobově neodpovídajících hřebíků a dřevěných kopií slonovinových sloupků v interiéru vargueña. Po kompletaci kabinetu, sjednocení barev a retuši byl povrch vyleštěn do sametového lesku. Celkový výsledek restaurátorského zásahu budou moci návštěvníci posoudit v nově připravované expozici.

PhDr. Nora Jelínková

Vánoce s Jihočeským muzeem

Tradiční vánoční výstava s názvem „Ten vánoční čas“ se uskutečnila v prostorách Spolkového a kulturního domu Slavie v Českých Budějovicích. Muzeum v současné době nemůže nabídnout vlastní výstavní prostory z důvodu rekonstrukce muzejní budovy, a proto byla přijata ochotná nabídka Slavie uspořádat Vá-



Dřevěná polychromovaná socha znázorňující „Duši v očistci“.

noce u nich. Z důvodu provizoria se výstava s bohatým doprovodným programem konala pouhé tři dny, a sice 16. – 18. prosince 2013. Celý projekt si kladl za cíl seznámit veřejnost, ale zvláště děti, s dějinami a tradičními adventními a vánočními zvyky, a to prostřednictvím výstavy a doprovodného programu. Pro žáky a studenty základních a středních škol připravila Mgr. Jitka Pešková, nová muzejní pedagožka, edukační přednášky, které se těšily velké oblibě. Výstava a tradiční vánoční zvyky byly žákům základních škol přiblíženy prostřednictvím komentovaných prohlídek. Tato možnost byla pro předem objednané školy z Českých Budějovic a okolí, ale nebyli odmítnuti ani noví zájemci, a to jak z řad zahraničních studentů, tak dospělých návštěvníků. Komentované prohlídky v celkovém počtu jedenácti měla na starosti autorka výstavy a etnografa muzea Mgr. Alexandra Šikulová. Pro studenty Pedagogické fakulty Jihočeské univerzity byl připraven speciální edukační program. Na své si přišli i senioři, pro které jsme společně s muzejní pedagožkou připravily přednášku ve formě besedy s tematikou věnovanou vánočním zvykům v jižních Čechách. Návštěvníci se nemuseli spokojit pouze s výstavou, ale vítaným zpestřením byla možnost seznámit se staročeskými řemesly. Byli pozváni různí řemeslníci, lidoví tvůrci, kteří návštěvníkům předváděli svá umění, přičemž bylo možné koupit si jejich výrobky přímo na místě. K vytvoření atmosféry klasických českých lidových Vánoce přispěl bohatý kulturní program. Vystoupil zde dětský soubor Zpěváci z Arpidy, DFS Bárováček, sboreček ze ZŠ Hluboká nad Vltavou, Pavlína Jíšová a jazzová skupina Swing trio Avalon. Završením tří denního „maratonu“ bylo tradiční koledování s Jihočeským souborem písní a tanců ÚSVITem, kterému se podařilo zaplnit celý sál. Každý den byla pro zájemce připravena jedna odborná přednáška. O medu a vosku nám povypřávil V. Zemánek, vánoční zvyky nám představila etnografa Mgr. A. Zvonařová a adventní kuchyni nám přiblížila etnografa PhDr. M. Macková. Děti mohly popustit uzdu své fantazie na dětských dílnách, na kterých se podíleli SOŠ veterinární, mechanizační a zahradnická, ateliér Tvor a cukrářskou dílnu si vzala pod patronát cukrárna Ambrosia z Tábora. Děti zde měly možnost ozdobit si perníčky, vyrobit vánoční svíček či si vymodelovat z mléčné hmoty různé figurky. Svými výtvary se mohly pochlubit doma, neboť si výrobky mohly vzít s sebou domů.

Výstava se pokusila přiblížit zvyky a obyčeje v čase adventu a vánočních svátků, a sice prostřednictvím exponátů a informačních panelů. Z důvodu prostorového omezení byla výstavní část redukována na 4 pultové a 3 kubusové vitríny. Návštěvníci byli přivítáni novodobým keramickým betlémem od MUDr. Milana Karpiána. Na konci výstavy je zase čekal skříňkový mechanický betlém z 19. století. Návštěvník tak dostal příležitost porovnat si vzhled starého tradičního betlému a současného moderně pojatého betlému. Děti byly nejvíce nadšeny skříňkovým betlémem. Dokázaly u něj strávit velké množství času a vracely se k němu, aby se podívaly na detaily a pořídily si fotografie.

K navození vánoční a zimní nálady posloužily vánoční pohlednice, novoročenky a fotografie z 1. a 2. poloviny 20. století, znázorňující barevné vánoční motivy od různých autorů (např. J. Lady), vánoční pozdravy z různých měst jižních Čech a zimní fotografie Českých Budějovic a okolních vesnic. Již více než 150 let si lidé vzájemně přejí krásné a šťastné svátky vánoční prostřednictvím papírových kartiček, tedy vánočních pohlednic. V českých zemích převažovala až do roku 1918 na pohlednicích němčina. Novoročenky jsou považovány za starší a jsou spojovány s postupným přecházením z osobního přání nového roku na písemnou formu.

V současné době si nikdo nedokáže představit Vánoce bez vánočního stromku slavnostně ozdobeného různými ozdobami. Ne vždy tomu ale tak bylo. Historii vánočního stromku a ozdob jsme se pokusili představit pomocí textů na panelech a prostřednictvím vitríny, ve které se návštěvníci mohli pokochat tragantovými ozdobami a typickými novějšími ozdobami ze skleněných perlí a skleněnými foukanými ozdobami. Zvláště cenné jsou vatové ozdoby, kterých se moc nedochovalo, neboť většinou sloužily také jako hračky pro děti. Dětský svět byl představen prostřednictvím současných dřevěných hraček Jiřího Drhovského a hračkami z minulého století pro měšťanské a venkovské děti. Na své si přišli jak chlapci, tak i děvčátka.

Na chufové vjemy jsme se pokusili zapůsobit autentickým znázorněním vánočního pečení a výroby perníků na počátku 20. století. V hojně míře zde byly zastoupeny cukrářské a perníkářské potřeby známého cukráře Miroslava Pelikána. A jak vypadala slavnostní vánoční měšťanská tabule na počátku minulého století, nám představila vitrína zastoupená předměty ze sbírky Uměleckého průmyslu.

Exponáty byly vybrány ze sbírek Národopisu, Socialismu, Kapitalismu a Uměleckého průmyslu. Aranžování se ujal Miloslav Kocmich. Garantem výstavy byla Hana Švejkarová.

Protože adventní a vánoční svátky u nás patří k nejoblíbenějším a nejkrásnějším svátkům v roce, byl zde i velký zájem medií, která se snažila divákům a posluchačům představit nejen známé, ale i méně známé či lokální zvyky. Mnohé tradice se dochovaly až do dnešní doby a každý rok znovuožívají. Jihočeská televize projevila zájem o vystoupení v jejich pořadu Studio Z. Hovořili jsme o zvycích spojených se sv. Ambrožem, sv. Lucíí, o pranostkách, štedrovecerních obyčejích či o koledování. Ve vysílání Českého rozhlasu jsme s Hanou Švejkarovou pozvali zájemce na vánoční výstavu a její doprovodný program. O pár dní později přišla další pozvánka do rozhlasu. V tomto vysílání byly posluchačům přiblíženy štedrovecerní zvyky na Tábořsku.

Výstava, její doprovodný program a vystoupení v mediích si kladly za cíl nabídnout návštěvníkům a posluchačům kulturní prožitky v nejkrásnějším období roku a vyčarovat předvánoční náladu. I když, zde by mohl platit citát Charlese Dickense: „Budu slavit Vánoce ve svém srdci a snažit se je tam udržet celý rok.“

*Mgr. Alexandra Šikulová,
etnografka, kurátorka etnografických sbírek*

Nález depotu mincí v kostele sv. Martina v Bošileci

Obec Bošilec se nachází asi 6 km jihozápadně od Veselí nad Lužnicí, mezi rybníky Horusický a Bošilecký. Nejvýraznější dominantou obce je kostel sv. Martina, ve kterém se nachází další významná movitá památka – rokoková kazatelna v podobě velryby, přenesená ze zrušeného kostela sv. Barbory v Třeboní.

Dějiny obce Bošilec jsou spojeny s Vítkovci, Rožmberky a Schwarzenberky. Nejstarší písemná zpráva není přesně známa, pochází až z 2. poloviny 14. století, ale při rekonstrukci v kostele sv. Martina byl nalezen letopočet 1210. Podle zpráv z písemných pramenů se kostel na počátku 15. století skládal z dnešního presbytáře, ke kterému přiléhala kaple, dnešní sakristie. Na konci 15. století byla ke kostelu přistavěna hlavní loď. Na konci 16. století byl kostel bohatý, ale jeho veškeré vybavení vzalo za své při vyplenění kostela v době třicetileté války. Poslední stavební úpravy pochází z 1. poloviny 19. století, kdy byla v západním průčelí kostela vybudována věž, a to snad na místě původní zvonice z počátku 17. století. V bezprostředním okolí kostela se rozprostírá hřbitov a na severozápadním okraji obce v těsné blízkosti kostela pak byla vybudována barokní fara.

Archeologické oddělení Jihočeského muzea v Českých Budějovicích realizovalo v rámci rekonstrukce interiéru kostela sv. Martina záchranný archeologický výzkum. Součástí archeologických prací bylo i měření elektrodporovou metodou a vysokofrekvenční kapacitní měření, které prováděl Antonín Majer, a které bylo použito z důvodu minimálního zásahu do stávajících podlah, které nebyly nijak zasaženy rekonstrukcí. Plocha interiéru kostela sv. Martina, která byla poškozena výkopem pro odvlhčení zdiva, byla zkoumána archeologickými sondami, celkem byly otevřeny 4 sondy, které byly vybírány na podloží nebo do hloubky zásahu stavby. Kromě řady pohřbů byly v jednotlivých sondách nalezeny terakotové zdobené dlaždice z původních úrovní podlah, kamenné architektonické prvky jako předzáklady zdiva kostela a kovové předměty v podobě jednotlivých mincí, hřebů z rakví nebo osobního šperku (medailony) z hrobů, součástí oděvů (knoflíky, přezky).

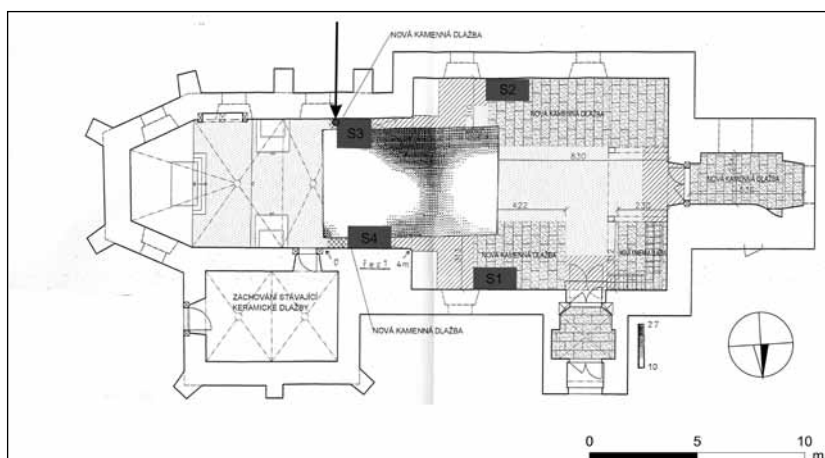
Po provedení sondáže v interiéru kostela byl již sledován výkop pro odvlhčení zdiva kostela. V jižní části presbytáře ve vzdálenosti 355 cm od Vítězného oblouku byl pak pracovníkem stavební firmy Milošem Křížem nalezen depot mincí uložený v rozpadlé keramické nádobě. Nálezce ponechal nález

na místě a přivola archeology Jihočeského muzea v Českých Budějovicích, kteří nález zdokumentovali, zaměřili a odborně vyzvedli i s blokem okolní zeminy. Depot byl na konzervátorském pracovišti roztržěn – v menší hrncovité nádobě bylo uloženo kolem 765 stříbrných mincí, které při předběžném ohledání pocházely z období třicetileté války. V současné době se depot zpracovává v konzervátorské dílně Jihočeské univerzity v Českých Budějovicích, konzervaci a restaurování mincí provádí Jan John, mince určuje a popisuje Jiří Chvojka, bývalý numismatik Jihočeského muzea v Českých Budějovicích. Po odborném zpracování bude depot stříbrných mincí nalezený v presbytáři kostela sv. Martina v Bošileci vystaven ve stálé expozici Jihočeského muzea v Českých Budějovicích.

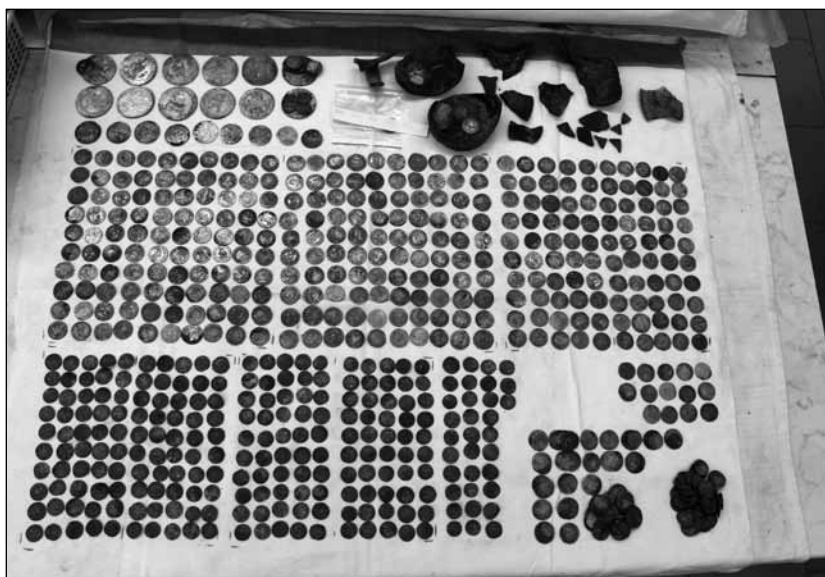
Mgr. Zuzana Thomová,
archeoložka



Bošilec – kostel od bošileckého mostku.



Bošilec – kostel od bošileckého mostku.

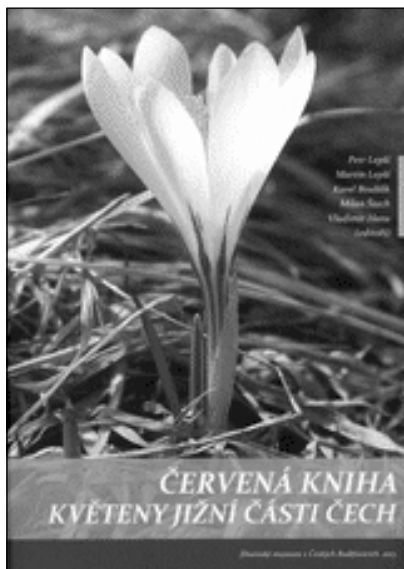


Bošilecký depot – před konzervací.



Bošilecký depot – předání ke konzervaci. Na fotografii vpravo Mgr. Zuzana Thomová, archeoložka a vedoucí výzkumu v Bošilci, vlevo Leona Töröková, konzervátorka archeologického oddělení.

Červená kniha květeny jižní části Čech – výkladní skříň botanické činnosti Jihočeského muzea



Obálka knihy Červená kniha květeny
jižní části Čech.

Na podzim roku 2013 vydalo Jihočeské muzeum Červenou knihu květeny jižní části Čech. Vydání této publikace je bez nadsázky v jihočeském regionu botanickou událostí uplynulého desetiletí. Botanické dílo takového rozsahu a podrobnosti nemá v regionu a dokonce ani v celé České republice doposud obdobu.

Vyjádřeno jednou větou, Červená kniha je komentovaným přehledem nejvýznamnějších rostlin jihočeského regionu. Na 504 stranách jsou zpracovány komentáře k 830 rostlinám, které jsou v jihočeském regionu nějakým způsobem ohrožené. Zahrnuty jsou však i rostliny, které již v jižní části Čech vyhynuly, popř. jsou zatím nezvěstné. Kniha také obsahuje rostliny, které jsou doposud nedostatečně prozkoumané, např. nově pro vědu objevené a doposud nepopsané druhy, u nichž zatím chybí informace k objektivnímu zhodnocení ohrožení. Pro jednotlivé druhy je zhodnoceno ohrožení, jsou uvedeny jeho příčiny a navržen i způsob ochrany. Komentáře doplňuje 802 mapek rozšíření pojednávaných rostlin a 270 barevných fotografií, které pochází výhradně z jihočeského regionu. Kromě aktuálních informací o rozšíření a ohrožení rostlin, jsou v knize shrnuty také poznatky o historickém rozšíření, které se podařilo

nashromáždit za uplynulých 200 let botanického výzkumu. Dílo je výsledkem šestileté práce čtyřiceti botaniků z několika univerzit, muzeí, Agentury ochrany přírody a krajiny ČR, Ministerstva životního prostředí ČR, Botanického ústavu AV ČR a i několika soukromých botaniků.

Červená kniha vznikla především díky dlouhodobé spolupráci Jihočeského muzea s Jihočeskou pobočkou České botanické společnosti, která při muzeu sdružuje amatérské a profesionální botaniky. Činnost obou organizací jde, již od založení pobočky v roce 1959 ruku v ruce. Jihočeské muzeum provádí dokumentaci a výzkum

OBSAH

Předmluva.....	5
Úvod.....	6
Úvodní část.....	6
Historie vzniku Červené knihy květeny jižní části Čech.....	6
Výjimečná jihočeská květina.....	7
Hlavní příčiny ohrožení jihočeské květeny.....	8
Metodická část.....	9
Výběr taxonů.....	9
Struktura komentářů jednotlivých taxonů.....	10
Kategorie ohrožení.....	10
Latinský a český název rostliny.....	11
Synonyma.....	11
Legislativní ochrana v ČR a stupeň ohrožení ve vybraných regionech.....	12
Vlastní text.....	13
Mapy.....	14
Autorství.....	14
Mapy obsazenosti fytochorionů.....	14
Zkratky a latinské termíny.....	15
Porovnání a syntézy	16
Rozdíly v zařazení taxonů mezi Červenou knihou a Komentovaným červeným seznamem květeny jižní části Čech.....	16
Přesuny mezi kategoriemi ohrožení u taxonů zpracovaných v Červené knize i v Komentovaném červeném seznamu jižní části Čech.....	17
Podíl zpracovaných taxonů na celkové jihočeské květeně.....	23
Počet a koncentrace ohrožených rostlin ve fytochorionech.....	23
Porovnání historického a recentního rozšíření u vybraných zástupců hlavních ekologických skupin.....	24
Poděkování	26
Summary.....	28
Červený seznam ohrožených taxonů květeny jižní části Čech (stav k roku 2012) a srovnání s prací Chán (1999).....	31
Speciální část.....	39
Literatura.....	466
Rejstřík latinských jmen rostlin.....	488
Rejstřík českých jmen rostlin.....	496
Adresy autorů.....	502

Obsah knihy Červená kniha květeny.

jihocheské flóry, pořizuje a uchovává herbářové doklady a publikuje výsledky botanického bádání v regionu prostřednictvím Sborníku Jihočeského muzea v Českých Budějovicích, Přírodní vědy. Členové pobočky realizují, ať již jednotlivě nebo kolektivně, botanické průzkumy a jejich výsledky zveřejňují ve zmíněném periodiku a herbářové položky prodávají nebo darují do herbáře Jihočeského muzea. Bez tohoto souběhu činností by stav vědění o flóře jihocheského regionu nemohl být takový, jaký je představen v pojednáváné publikaci.

Pro Jihočeské muzeum bylo vydání této publikace dobrá příležitost prezentovat své výsledky sbírkotvorné a dokumentační činnosti v oboru botanika. Jen pro zajímavost kniha obsahuje více než 1700 odkazů na herbář muzea (v současnosti čítající 120 000 herbářových položek) a v seznamu literatury lze nalézt více než 100 prací publikovaných ve sborníku muzea. Na přípravě publikace se nemalou měrou podílel, ať již jako autor nebo editor, botanik Jihočeského muzea, Martin Lepší.

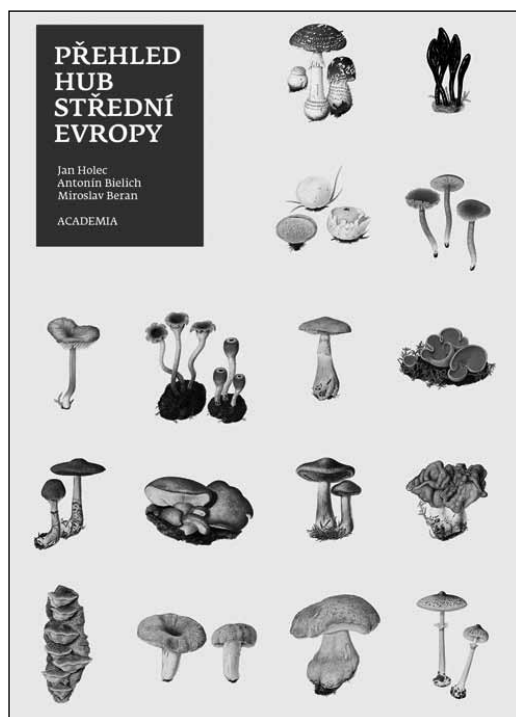
Není pochyb o tom, že Červená kniha se stane do budoucnosti významným dokumentem pro ochranu rostlin v jihocheském regionu a zároveň nepřehlédnutelným podkladem pro další botanický výzkum.

Ing. Martin Lepší, botanik

Kniha Přehled hub střední Evropy získala několik ocenění

Na konci roku 2012 vydalo nakladatelství Academia knihu *Přehled hub střední Evropy*. Jejími autory jsou Mgr. Jan Holec, Dr., vedoucí mykologického oddělení Národního muzea, Antonín Bielich, amatérský mykolog a ilustrátor a Mgr. Miroslav Beran, mykolog Jihočeského muzea v Českých Budějovicích.

Cílem této obsáhlé (624 stran) populárně vědecké publikace bylo zachytit moderním způsobem pestrost velkých hub ve střední Evropě. Kniha pojednává o téměř všech běžných druzích hub, ale představuje i celou řadu druhů vzácných. Jedná se o pečlivě vybrané zástupce co největšího počtu systematických skupin, zároveň jsou v knize zařazeny druhy reprezentující různé skupiny hub z pohledu jejich biologie, ekologie a vzhledu plodnic. Kromě 1207 vyobrazených a popsáných druhů je tam navíc zařazeno několik stovek dalších druhů formou krátkých poznámek. Svým vyváženým pojetím je kniha u nás ojedinělá. Je první svého druhu u nás, kde je představen moderní systém hub, který vychází z molekulárně-biologických studií; v atlasové části jsou některé houby naopak seskupeny podle vnějšího vzhledu tak, aby bylo možné je co nejsnadněji určovat. Na rozdíl od jiných atlasů jsou připojeny charakteristiky jednotlivých rodů. Obecná část čtenáři poskytuje srozumitelný vhled do současné mykologie. Knihu lze používat nejen jako atlas, ale zároveň má charakter učebnice nebo malé encyklopedie.



Obálka knihy Přehled hub střední Evropy.



Spoluautorem oceněné knihy je Mgr. Miroslav Beran, mykolog Jihočeského muzea. Publikace získala rovněž cenu Josefa Hlávky za vědeckou literaturu.



Přehled hub střední Evropy, mimořádné vědecké souborné dílo právem získalo několik ocenění. Stalo se také knihou roku 2012.

Kniha se v roce 2013 dočkala několika oficiálních ocenění. Ve 20. ročníku soutěže pořádané Jednotou tlumočnicků a překladatelů (JTP) ji odborná porota, složená ze zástupců profesních překladatelských a tlumočnických organizací z České a Slovenské republiky a dalších odborníků, přisoudila 3. místo v hlavní kategorii Slovník roku a 1. cenu za encyklopedické dílo. Ceny byly vyhlášeny 17. 5. v rámci 19. Mezinárodního veletrhu Svět knihy Praha.

Dále se tato publikace stala knihou roku v soutěži Ceny Nakladatelství Academia 2012. Prestižní ocenění předal autorům při slavnostním vyhlášení ve středu 27. 3. v sídle Akademie věd ČR v Praze předseda AV ČR prof. Ing. Jiří Drahoš, DrSc. Zároveň v rámci této soutěže kniha zvítězila v kategorii „výtvarné zpracování“.

Dne 17. 6. se v sále Českého kvarteta zámku Josefa Hlávky v Lužanech u Přeštic na Plzeňsku uskutečnilo předání cen za vědeckou literaturu, které udělují společně Nadace Českého literárního fondu a Nadace «Nadání Josefa, Marie a Zdeňky Hlávkových» za původní knižní práci z oblasti vědecké a odborné literatury publikovanou v České republice. Cena v oblasti věd o živé přírodě byla udělena knize Přehled hub střední Evropy. Laudatio přednesl předseda odborné poroty prof. RNDr. František Vyskočil, DrSc.

Autory knihy všechna tato ocenění velice potěšila, zároveň však s napětím čekali na vyjádření odborné na laické veřejnosti, na reakce lidí takřkajíc z terénu, vždyť publikace je určena především pro základní určování našich hub. Na konci sezony 2013 lze konstatovat, že ohlasy těch, kteří knihu začali používat, jsou vesměs kladné. Také se objevilo několik příznivých hodnocení a recenzí, mj. na diskusních fórech amatérských mykologů a houbařů www.damyko.info a www.nahuby.sk.

Tiskem vyšlé recenze:

Lohmeyer T.R. (2013): Buchbesprechung I. Jan Holec, Antonín Bielich, Miroslav Beran. Přehled hub střední Evropy. (Übersicht über die Pilze Mitteleuropas). – *Mycologia Bavarica* n° 14: 86–87.

Mikšík M. (2012): Nový mykologický atlas „Přehled hub střední Evropy“. – *Mykologický Sborník* 89: 100–102.

Vyskočil F. (2013): Mykologové houby nejedí. – *Vesmír* 92: 518–519.

Mgr. Miroslav Beran, mykolog

Výstava hub pořádaná v rámci akce Hobby Podzim na Výstavišti České Budějovice

Hobby Podzim je mladší sestrou akce Hobby. Ve dnech 18. - 21. října 2012 se na Výstavišti České Budějovice konal její 14. ročník. Již před jejím 2. ročníkem organizátoři této akce požádali Jihočeské muzeum v Českých Budějovicích o prezentaci hub a houbaření. Návštěvníkům akce Hobby Podzim se tak už od roku 2000 pravidelně nabízela možnost navštívit stánek Mykologického klubu Jihočeského muzea. Pravidelně byl umístěn v pavilonu B1a z původních 12 m² se postupně zvětšil na 18 m². Kromě propagačních a informačních materiálů pravidelně nabízel výstavku podzimních hub, čítající kolem stovky druhů čerstvě nasbíraných plodnic hub umístěných na táckách vystlaných mechem. Stánek byl koncipován tak, že do něj návštěvníci měli volný přístup. Služba ve stánku zajišťovala pro zájemce o houby poradenskou službu. Paralelně, téměř každým rokem, vždy o několik týdnů dříve, se v historické budově Jihočeského muzea (Dukelská 1), konala tradiční „velká“ výstava hub, rovněž v těsné spolupráci s Mykologickým klubem JČM. Zatím naposledy v roce 2010 – tehdy to bylo již podevětařicáté.

Na jaře roku 2012 bylo jasné, že historická budova muzea nebude pro podzimní výstavu hub využitelná, a to z důvodu generální rekonstrukce. Při úvahách o tom, kde by se výstava mohla uskutečnit, jsme oprášili několik let starou myšlenku uspořádat ji v rámci akce Hobby Podzim na Výstavišti České Budějovice. Výstaviště se k této možnosti stavělo od začátku vstřícně; v červenci jsme byli na obhlídce výstavního prostoru – tehdy se ještě zvažovalo umístění naší výstavy do pavilonu Z (pavilon B1 byl na podzim 2012 mimo provoz). Původně jsme počítali s plochou kolem 50 m², později však přišla nečekaná nabídka ze strany Výstaviště: umístit naši výstavu hub do pavilonu R1, který má výstavní plochu 700 m², a to zcela samostatně! V první chvíli jsme se tak velkého prostoru zalekli, již předtím jsme si totiž dobře uvědomovali, že oproti tradiční výstavě v muzeu jsou tu dva rizikové faktory: termín je předem daný, výstavu tedy nelze v případě slabého růstu hub odvolat, a zároveň je dosti pozdní. V předchozích letech jsme na Hobby Podzim sice nikdy netrpěli nedostatkem čerstvých plodnic hub, ale tehdy jsme jimi pokrývali plochu o pouhých několika metrech čtverečních v „propagačním“ stánku. A také jsme měli v živé paměti rok 2009, kdy v prostřední dekádě října ve vyšších polohách jižních Čech ležel sníh...

Když jsme spolu s M. Bébrou, vedoucí útvaru výstav Výstaviště České Budějovice, pavilon R1 navštívili, jeho plocha nám sice připadala opravdu ohromná, ale uvědomili jsme si i výhody, v našich dosavadních výstavních prostorách nevidané: nízká, pro vystavené houby příznivá teplota, prosklené stěny umožňující pronikání denního světla, a nakonec i samotná veliká rozloha, dovolující rozmístění různých doprovodných aktivit tak, aby se vzájemně nerušily. A tak jsme jak já, garant výstavy ze strany Jihočeského muzea, tak R. Mašek, předseda Mykologického klubu JČM dostali chuť „do toho jít“. A díky následujícímu úspěšnému jednání ředitele JČM P. Šafra s vedením Výstaviště České Budějovice jsme se mohli pustit do práce.

Ti, kteří měli za úkol to, co je z hlediska úspěšnosti výstavy nejdůležitější, tj. zásobit výstavu v hojném počtu pěknými reprezentativními plodnicemi co největšího počtu druhů hub, byli jako vždy vydáni na milost a nemilost počasí, jehož příznivý průběh je pro úspěch takovéto výstavy nutnou podmínkou. Naštěstí bylo tentokrát počasí na naší straně a růst hub byl krátce před výstavou i v jejím prů-



běhu optimální. Ba více než to: na výstavě se „sešli“ typicky letní druhy hub jako holubinka ruměná, hřib dubový, h. medotrpký, h. rubínový nebo muchomůrka tygrovaná s houbami pozdního podzimu, v této části sezony „povinnými“, např. čirůvkou dvoubarvou, hlívu hnízdotivou, strmělkou mlženkou a šfavnatkou pomrazkou. Malou kuriozitou výstavy byla přítomnost plodnic typicky jarního druhu čirůvky májovky. Příroda čarovala...

Organizátory a přišedší pokročilejší mykofily potěšily plodnice v jižních Čechách málo vídaných druhů, např. čirůvky oranžové, č. prstenité, krásnopórky hřebenité, límcovky očesané, ryzce krvomléčného, strmělky nezdobné, šfavnatky oranžové a š. žlutolemé. Velikostí plodnic i návštěvníky méně hub znalé zaujaly ryzec plstnatý, troudnatec kopytovitý nebo vějířovec obrovský.

Kdo se zasloužil o to, že se výborné růstové podmínky odrazily na hojnosti a pestrosti vystavených hub? Víceméně plynulě zásobování výstavy čerstvými plodnicemi hub zajišťovali převážně členové Mykologického klubu JČM. Alespoň jednou dodávkou v řádu několika desítek druhů tak přispěli: manželé Jegorovi z Českého Krumlova, manželé Maškovi z Dobré Vody u Českých Budějovic, L. Kubeček z Mnichovic u Vyššího Brodu, M. Klimeš ze Ševětína, T. Papoušek a J. Chalupský z Českých Budějovic a J. Novotný z Libniče. Všichni výše jmenovaní se také spolu s M. Ludvíkovou, Z. Benešovou a J. Pečenkou podíleli na zajišťování pořadatelské a poradenské služby během výstavy.

Návštěvníci výstavy vznášeli různé dotazy, někteří si donesly i své nálezy k určení. Několik návštěvníků svými pěknými nálezy nezanedbatelně obohatilo výstavu. Výstava byla návštěvníky hodnocena velmi dobře, líbila se i H. Holzerovi a J. Tlamichovi, našim přátelům z Bavorské mykologické společnosti. Celkem bylo během čtyř dnů trvání výstavy v sále k vidění 337 druhů hub, což je vzhledem k pokročilé roční době počet úctyhodný. Počet návštěvníků výstavy odhadujeme na 3-5 tisíc, leckdy byla prostřední část sálu, ta, kde byly vystaveny houby doslova přeplněna, což nás přivedlo k myšlence příště kompaktní sestavu stolů poněkud rozvolnit.

Kromě čerstvých plodnic hub jsme, v jiné části výstavního sálu, instalovali tematické panely s fotografiemi a stručnými texty. Byly věnovány těmto tématům: jarní houby vřeckovýtrusné, chráněné houby na jihu Čech, Mykologický klub Jihočeského muzea, hřib smrkový, hříby na hrázích Vrbenských rybníků, jedovaté houby na jihu Čech, houby Novohradských hor. Autory fotografií byli hlavně členové Mykologického klubu JČM M. Klimeš, T. Papoušek, dále naši jihočeští spolupracovníci J. Hlásek (Veselí nad Lužnicí, vedoucí Správy CHKO Třeboňsko) a amatérští mykologové V. Pravda (Žižov), J. Souček (České Budějovice) a P. Špinar (Tábor), a konečně vzdálenější spolupracovníci J. Burel (Jihlava) a M. Kříž (Ústí nad Labem, NM Praha).

V jiné části sálu byly umístěny tři vitríny s modely hub z fondu Jihočeského muzea. Kromě na Hobby Podzim tradičně prezentovaných „tržních hub“ jsme tentokrát využili velkého prostoru a veřejnosti navíc představili několik desítek modelů plodnic holubinek, ryzců a pavučinců. Součástí této části výstavy byly informace o autorovi modelů K. Vonešovi a o způsobu jejich výroby.

V další části sálu jsme ve spolupráci s vedoucí programového a propagačního oddělení JČM H. Švejkarovou a V. Bícovou vytvořili výtvarný koutek pro předškolní děti, jednak jsme tam po celou dobu trvání výstavy pořádali soutěž „Co víš o houbách“, a to ve dvou věkových kategoriích, od 6 do 10 a od 11 do 15 let. Jejím součástí byla mj. „poznávačka“, kterou si kromě dětí vyzkoušeli i někteří dospělí návštěvníci výstavy. (S touto soutěží jsme již předtím měli dobrou zkušenost z výstavy hub v JČM v roce 2010). Výkresy byly vystavovány na panelech přímo v sále a děti byly za svá díla odměněny sladkostmi. Třem nejúspěšnějším řešitelům z každé kategorie znalostní soutěže byly předány věcné ceny.

Příští ročník Hobby Podzim je naplánován na 17. - 20. října 2013 a pokud ze strany Výstaviště České Budějovice bude zájem výstavu v tomto novém formátu zopakovat, je pravděpodobné, že nadšení zviditelní nad obavami a my se pokusíme úspěch z roku 2012 zopakovat. Zde je namísto vyslovit přání: nechť je k nám počasí opět milosrdné!

Miroslav Beran, garant výstavy za JČM

Regionální odborné pracoviště pro lidovou kulturu za rok 2013

A. Akce v rámci dotačního programu: podpora tradiční lidové kultury, Ktg: B

Název projektu: Dudácké tradice jižních Čech v současnosti (záchovná opatření)

Projekt pro rok 2013 svou tematikou navazuje na dotační programy MK ČR předešlého období. Je jakýmsi záchovným opatřením pro vytvoření nových dudáckých tradic a jejich budoucí stability se zaměřením, kromě běžného doplňování dokumentace (30. jubileum Strakonické dudácké muziky, Krojovaná skupina z Jarošova nad Nežárkou, FS Jitra ze Soběslavi s dudákem V. Trubačem...), na dva problémové okruhy: stabilizovat dramaturgickou základnu dudácké kultury regionu a iniciovat její rozšíření ve dvou konkrétních projektech:

a) realizace 2. ročníku workshopu Dudácká dílna

Po téměř dvaceti letech v roce 2011 obnovený workshop Dudácká dílna s podtitulem Co si může a musí správný dudák udělat sám, zaměřený na problematiku technologie výroby a oprav nástroje, byl příležitostí k vzájemnému předávání zkušeností v teoretických i praktických otázkách výroby, úprav či ladění dud.

Záměrem bylo umožnit setkání všech, kteří si chtěli popovídat o dudách, jak jim hrají nebo nehrají. Jihočeské muzeum v Českých Budějovicích – ROP pro LK – s MĚKS ve Strakonících realizovalo toto první setkání 32 zúčastněných dudáků ve dnech 12.–13. 11. 2011.

Pro velký zájem zejména ze stran aktivních hráčů se i o víkend 19.–20. října 2013 na druhém setkání o dlouholeté zkušenosti jako lektori podělili s dvaceti pěti účastníky nejlepší čeští výrobci a znalci dudácké problematiky Vladimír Kovářik a Miroslav Stecher (2012 udělen MK ČR titul Nositel tradice lidových řemesel v oboru výroba lidových hudebních nástrojů), kteří jsou erudovanou zárukou kvalitní a pro účastníky aktuální náplně. První den byl věnován genezi, technologii dud a jejich výrobcům, vč. praktických technických i interpretačních ukázek, den druhý individuálním konzultacím a diskuzi. Z odborné části byl pořízen videozáznam.

Vzhledem k probíhající rekonstrukci historické budovy Jihočeského muzea organizační pomoc a zázemí poskytly strakonické kulturní instituce: Městské kulturní středisko a Muzeum středního Pootaví.

Z projektu hrazeno: lektorská činnost, dokumentace, administrativní a cestovní náklady spojené s organizací akce. Účastnický poplatek: 0. Cestovní náklady (doprava, nocleh, strava) si účastníci hradí sami.

b) realizace jihočeského dudáckého podvečera – Hrály dudy

Záměrem bylo tuto přehlídku dudáckých muzik a souborů zachovat i v období mimo konání Mezinárodního dudáckého

festivalu (do roku 2012 proběhlo celkem 5 ročníků této bienální akce) s rozšířením o hosty sousedního Rakouska v již zažitém termínu v 2. polovině měsíce srpna v Českých Budějovicích.

Plošné rozložení dudácké prezentace v jihočeském regionu je různorodé a individuální. V oblasti Strakonicka coby oblasti s největším počtem dudáckých muzik patří k téměř běžným, v jiných oblastech či lokalitách díky iniciátorům místních akcí je pravidelně dostupná alespoň každoročně (Mezinárodní folklorní festivaly v Českém Krumlově, Jindřichově Hradci, Písku, U Zlaté stoky v Lomnici nad Lužnicí, Doudlebské dožínky, borovanské Borůvkobraní, Setkání na Blatech v Ševětíně), občané jihočeské metropole Českých Budějovic se s ní bohužel mohou setkat jen jedenkrát za 2 roky v rámci českobudějovické doprovodné akce MDF Hrály dudy. Pochopitelně dudácký repertoár v kulturní nabídce města nechybí, ale je víceméně závislý na příležitostných akcích jednotlivých subjektů.

Akce proběhla dne 28. srpna 2013 za účasti osmi dudáckých formací. Organizátory byl Jihočeský soubor písní a tanců Úsvit a Jihočeské muzeum v Českých Budějovicích. Z projektu bylo hrazeno pouze technické zabezpečení a dokumentace.

Vzhledem k situaci, že se akce Hrály dudy nejen díky účasti atraktivního zahraničního hosta těší velkému zájmu českobudějovické veřejnosti, je reálné projekt v budoucnu stabilizovat v každoroční kmenové prázdninové kulturní dramaturgii Statutárního města České Budějovice.

Dokumentace:

Videodokumentační kazety jsou ihned předány garantovi projektu, v JčM staženy do počítače, příp. pořízeny kopie na CD a digitálně přepsány pro následné zpracování. Originály nahrávek jsou uloženy do fondu ROP LK.

Prezentace: v rámci akcí JčM

B. Vlastní činnost

Badatelská činnost:

Koresponduje s výstavními akcemi a přednáškovou činností.

Internetový portál Jihočeská řemesla

Doplňování databáze tradičních řemesel a tvůrců

Propagace:

- V rámci akcí Jihočeského muzea – Muzejní noc, doprovodné i samostatné akce

Pravidelně jsou prezentace lidových tvůrců a řemeslníků v rámci názorných demonstrací a tvůrčích dílen – využívaných zejména v období Velikonoc, adventu, Vánoc – rozšiřovány i o „řemeslo nejoblíbenější“ tj. video i „živá“ prezentace tradiční lidové kuchyně.

V roce 2012 byl podán návrh na udělení titulu Cena hejtmána Jihočeského kraje za zachování a rozvoj lidových tradic Jihočeského kraje pro Marii Flaškovou z Českých Budějovic v oboru podmalba na skle, vč. rozboru činnosti + videoprofilu výrobce. V roce 2013 byl nominované tento prestižní titul udělen.

V roce 2013 byl podán návrh na udělení titulu Cena hejtmána JK řezbářů Pavlu Rouhovi za Velešinský betlém.

Výstavní činnost:

Vzhledem k plánované rekonstrukci historické budovy muzea byla výstavní činnost minimalizována na krátkodobé profilové akce v rámci výročního zvykosloví.

Veřejné akce:

Součástí všech akcí je odborná textová část související s tématem, příp. doplněna video zpracováním dokumentace pořízené v terénu.

Dokumentace:

Koresponduje s jednotlivými výstavními a vzdělávacími akcemi a projekty: MK ČR, Jihočeský kraj, mezinárodní i národní projekty, regionální akce, lidoví tvůrci.

Prezentace:

Akce v rámci mezinárodních i vlastních akcí Jihočeského kraje, Jihočeské univerzity, Jihočeského muzea a jeho pracovišť.....:

Přednášková činnost: *Prezentace tradic jihočeského regionu:*

Den jihočeského a dolnorakouského folklóru v rámci Borůvkobraní

Jihočeské výroční zvykosloví: masopusty, postní období a Velikonoce, advent a Vánoce

Jihočeské tradiční speciality – pořady pro ČR

Postní a vánoční tradice a strava

Magie adventní a vánoční kuchyně Aneb předvánoční radost či zlost? – Prachatické muzeum
Mečové tance v jihočeském regionu (historie a současnost) – odborný seminář Etnografická terénní práce v rámci projektu PORTA CULTURAE, vč. videoprofilu dokumentovaného jevu

Dokumentace a etnografická práce v terénu v oblasti řemesel – mezinárodní seminář MK ČR v rámci projektu

Mapování lidových řemesel: prezentace jihočeských řemesel, vč. videoprezentace a podkladových materiálů pro sborník

Guberniální sběr a kraj Budějovický v díle Karla Weise – Český rozhlas

Jižní Čechy a Zora Soukupová (profilový medailon významné jihočeské etnografky) – AV ČR

Konzultační činnost a participace:

Jihočeské muzeum v Českých Budějovicích

- participace doprovodných programů projektu Jihočeského muzea, Muzejní noc, výstavy a akce ostatních pracovišť

- operativní konzultace na základě konkrétních požadavků (jednotlivci, instituce – zejm. studentské a diplomové práce a obce).

Statutární město České Budějovice

Masopust – 23. ročník (organizace + odborná garance)

Jihočeský kraj

- garance a realizace v rámci projektového týmu portálu Jihočeská řemesla (současná řemesla jihočeského regionu)

- participace v rámci Dne jihočeského a dolnorakouského folkloru – Borovany a Buquoyových slavností v Nových Hradech

- příprava na podkladových materiálech a účast ve výběrové komisi pro udělení Ceny hejtmána JK za zachování a rozvoj lidových tradic Jihočeského kraje.

V souladu s Konceptí účinnější péče o tradiční lidovou kulturu, kterou schválila vláda svým usnesením č. 571/2003 (ve znění ze dne 5. ledna 2011 č. 11 Koncepte účinnější péče o tradiční lidovou kulturu v České republice na léta 2011 až 2015) a v návaznosti na místní tradice regionu, rozhodl Jihočeský kraj (usnesením Rady kraje č. 542/RK-11 ze dne 31. 5. 2011) udělovat významným osobnostem působícím v oblasti lidové kultury Cenu hejtmána Jihočeského kraje za zachování a rozvoj lidových tradic Jihočeského kraje.

V roce 2013 byla tato cena udělena Marii Flaškové z Českých Budějovic (návrh Jihočeské muzeum v Českých Budějovicích) a Národopisnému souboru Doudleban k 70. výročí jeho založení (návrh Obec Doudleby):

- zpracování podkladů pro nominaci Marie Flaškové z Českých Budějovic – podmalby na skle a doprovodná prezentace, vč. odborného posudku NS Doudleban

- příprava podkladových materiálů a účast na formulaci dokumentu: zřízení Seznamu nemateriálních statků tradiční lidové kultury Jihočeského kraje (v souladu s vládním usnesením Konceptí účinnější péče o tradiční lidovou kulturu v ČR, a k implementaci Úmluvy o zachování nemateriálního kulturního dědictví, jíž je Česká republika smluvní stranou od 18. května 2009. Jeho hlavním účelem je ochrana, zachování, identifikace, rozvoj a podpora nemateriálního kulturního dědictví na území České republiky) iniciace a participace na vytvoření Seznamu nemateriálních statků tradiční lidové kultury Jihočeského kraje, vč. metodického pokynu a vnitřní prováděcí směrnice. Předkládaný materiál byl usn. č. 659/2013/RK ze dne 13. 6. 2013 přijat.

Jihočeské muzeum v Českých Budějovicích zpracovalo podkladový taxonomický materiál k případné nominaci: Mečová koleda v jihočeském regionu.

- doplňování portálu Jihočeská řemesla a s tím související prezentace tradičních řemesel.

Prezentace tradičních řemesel v rámci zvykoslovných akcí Jihočeského muzea – ilustrativní výstava + doprovodné akce + odborné komentáře a texty: Velikonoce, Vánoce (akce Jihočeského muzea v Českých Budějovicích a Statutárního města České Budějovice: kaleidoskop s tradičními řemesly a zvyky s důrazem na prezentaci tvůrců oceněných hejtkanem JK, ministrem kultury ČR a dudácké kultury regionu.

projektu Ministerstvu kultury ČR:

- spolupráce v rámci členství v Národní radě pro tradiční lidovou kulturu
- konzultační činnost v rámci projektů MK

PhDr. Mgr. Marcela Macková

Jihočeské muzeum v Českých Budějovicích

Regionální odborné pracoviště pro lidovou kulturu



Masopust v Českých Budějovicích



Cena hejtmána



Chelčice byly vyhlášeny jihočeskou obcí roku 2013. Předávání ceny se zúčastnil i hejtmán Jihočeského kraje, Mgr. Jiří Zimola.

Dudácké podvečerní setkání Hrály dudy

Statutární město České Budějovice
Jihočeské muzeum v Českých Budějovicích
Jihočeský soubor písní a tanců Úsvit

HRÁLY DUDY

Jihočeský dudácký podvečer
se zahraničními hosty
středa 28. srpna 2013
v 16.00 hodin
letní scéna KD Stávek

Jihočeský soubor písní a tanců Úsvit, České Budějovice
DFS Ústřední, České Budějovice
FS Ráje, Český Krumlov
Dudák Ladislav Chytrý a zpravěd Šroubek
Mladá dudácká muzka, Strakonice
FS Radost, Kamenný Újezd
a dudácká muzka Brnošín
BUDOUS – Brněnské dudácké sdružení
Pražský dudák Vladimír Křížek
Dudácká muzka Rudolfova Lyžovičky, Kamenice

Jihočeský kraj



ROZPOČET A VÝSLEDKY HOSPODAŘENÍ ZA ROK 2013

I. ROZPOČET

Rozpočet na rok 2013 byl schválen v celkové výši nákladů a výnosů v částce 33 276 tis. Kč.

Plánované výnosy organizace v dotčeném roce byly tvořeny z 86 % příspěvkem na provoz od zřizovatele ve výši 28 598 tis. Kč, z 5% vlastními výnosy ve výši 1 560 tis. Kč v podobě tržeb ze záchranných archeologických výzkumů, tržeb ze vstupného a ostatních tržeb. Zbývající část výnosů tvořila, z důvodu dosažení plánovaného nulového výsledku hospodaření, korekce investičního fondu ve výši 3 118 tis. Kč.

Na celkových rozpočtovaných nákladech se v roce 2013 nejvíce podílely osobní náklady, a to 60ti % ve výši 20 061 tis. Kč. Osobní náklady zahrnovaly jednak vlastní náklady na platy zaměstnanců, dále náklady na zákonné pojištění zaměstnanců a náklad na přiděl do FKSP, úhradu příspěvku na stravné ze strany organizace a ostatní sociální náklady pro zaměstnance. Ostatní náklady byly tvořeny fixními náklady na odpisy dlouhodobého majetku (9 %), náklady na nájemné v rámci SU 518 (5 %) a náklady na energie (8 %). Rozpočtované náklady na opravy o udržování tvořily 5 % z celkového rozpočtu. Zbytek plánovaných nákladů měl být vynaložen na materiál, ostatní služby, cestovné, reprezentaci aj.

V průběhu roku 2013 muzeum čerpalo celkem pět dotačních titulů. Jednalo se o dotaci z MK ČR sloužící k podpoře lidové kultury ve výši 40 tis. Kč a dotaci v rámci ISO D ve výši 24 699 Kč, která byla využita k nákupu krabic na ukládání herbářových položek botaniky a mykologie. Dále organizace obdržela grant, od grantové agentury ČR, v roční výši 237 tis. Kč, který nese název Průběh Sametové revoluce ve vybraných městech Jihočeského kraje v komparativní perspektivě (tento grant je plně hrazen z GAČR). V roce 2013 muzeum rovněž započalo čerpat finanční prostředky v rámci projektu Muzeum konšpřežky z operačního programu Cíl Evropská územní spolupráce Rakousko – Česká republika a nadále byly čerpány finanční prostředky z dotace Jihočeského kraje na projekt internetového portálu lidových řemesel.



Jihočeské muzeum pravidelně koná jednání ke kolektivní smlouvě. Fotografie z jednání dne 25. 2. 2013 v zasedací místnosti v Preslově ulici, kde v roce 2013 dočasně sídlilo vedení muzea a několik dalších organizačních složek. Vlevo ředitel muzea, Mgr. Pavel Šafr, uprostřed Mgr. Leoš Nikrmajer, vedoucí odborové organizace při muzeu, Ing. Veronika Paxová, vedoucí ekonomického oddělení je na fotografii druhá zprava, zcela vpravo Markéta Liláková, dokumentátorka z oddělení společenských věd.

II. VÝSLEDEK HOSPODAŘENÍ

Do hospodářského výsledku roku 2013 se v nejvyšší míře promítnul odpis nekrytého investičního fondu, kterým byl částečně vyřešen problém neprodejných zásob vlastních publikací muzea na skladech, jež byly odepsány ve výši 1 042 tis. Kč do nákladů. Odpis nekrytého investičního fondu se promítnul do celkového výsledku hospodaření zvýšením výnosů o 1 834 tis. Kč, což zapříčinilo konečný zlepšený hospodářský výsledek muzea v celkové výši 1 207 tis. Kč. Z důvodu toho, že odpis nekrytého investičního fondu je pouze zvýšení výnosů, nemající vliv na příjmy organizace, dojde po schválení hospodářského výsledku k přidělení v jeho plné výši do rezervního fondu organizace, který se tímto stane nekrytým.

V oblasti jednotlivých nákladů a výnosů došlo ke značnému nárůstu tržeb za záchranný archeologický výzkum, fakticky o 837 tis. Kč z důvodu zakázky v rámci připravované dálnice D3 a výnosů z prodeje zboží a služeb, hlavně díky změně nájemních vztahů v areálu národní kulturní památky rodiště Jana Žižky v Trocnově. Rovněž došlo ke zvýšení předpokládaných výnosů z úroků bankovního účtu, které se zvýšily oproti rozpočtu o 234 tis. Kč, díky navýšení úrokové sazby. U nákladů se oproti rozpočtu zvýšily náklady na prodané zboží (je úměrné zvýšení výnosů z prodaného zboží), cestovné a náklady na nákup drobného dlouhodobého majetku. Naopak nedočerpány zůstaly náklady na materiál, energie a na reprezentaci. Ostatní náklady se pohybovaly v maximálním výkyvu oproti rozpočtu 10ti%, ve velké míře o 3–4%. Náklady na platy zaměstnanců byly čerpány o 849 tis. Kč méně, než původně plánované, z důvodu omezení provozu muzea v rámci probíhající rekonstrukce hlavní budovy v ulici Dukelská. Z tohoto důvodu došlo i k výše zmíněnému snížení nákladů na energie a materiál, jejichž výše nemohla být přesně odhadnuta. Náklady na odpisy DM se snížily o 310 tis. Kč, protože došlo ke změně zákonných předpisů, které nemohly být zohledněny při schvalování rozpočtu.

Skutečná výše vlastních tržeb za rok 2013:

– tržby za vstupné	207 tis. Kč
– tržby za zboží (publikace, upomínkové předměty)	301 tis. Kč
– tržby za záchranné archeologické výzkumy	1 561 tis. Kč
– tržby za nájemné	51 tis. Kč
– tržby za konzervátorské služby	36 tis. Kč
– svatby na Žumberku	80 tis. Kč
– ostatní tržby	94 tis. Kč

Celkový průměrný evidenční přepočtený počet zaměstnanců v roce 2013 činil 51 osob a skutečný fyzický stav zaměstnanců 53 osob.

Na opravy a údržbu bylo v roce 2013 vynaloženo celkem 1 584 tis. Kč, z toho na:

opravy a údržba budov – 828 tis. Kč:

– L.B. Schneidera	516 tis. Kč
– opravy v budově F. Šrámka	6 tis. Kč
– hl. budova Dukelská	84 tis. Kč
– tvrz Žumberk	85 tis. Kč
– objekt Ledence	34 tis. Kč
– objekt Trocnov	3 tis. Kč

údržbu strojů a zařízení – 252 tis. Kč:

- na opravy automobilů 75 tis. Kč
- na revize 95 tis. Kč
- na ostatní opravy strojů a zařízení 82 tis. Kč

restaurování sbírkových předmětů – 503 tis. Kč:

- konzervace a čištění archeologických nálezů 109 tis. Kč
- výjevy pod sklem 2ks 2 tis. Kč
- stejnokroje podmyslivce ostrostřelců 49 tis. Kč
- marionety 6ks 70 tis. Kč
- kožené kalhoty 4 tis. Kč
- kabinetní skříňka 86 tis. Kč
- portrét muže a mapa koněspřežky 8 tis. Kč
- stuhy 38 tis. Kč
- ženská košilka 16 tis. Kč
- dřevěné truhlíčky 100 tis. Kč
- jezdecké boty 21 tis. Kč

V roce 2013 bylo na doplnění sbírkového fondu vykoupeno celkem za 349 tis. Kč sbírkových předmětů, a sice: lednice Elektrolux 30. léta 20. stol. (3 tis. Kč); 13 ks dětského nádobíčka, textil, svícen, dětská hra (12 tis. Kč); portrét paní M. Šolíňové (35 tis. Kč); šicí stůl, stůl s mramorovou deskou a čajová souprava (49 tis. Kč); intarzovaná truhla (20 tis. Kč); lahvička na šňupací tabák (5 tis. Kč); modlitební knihy (700 Kč); skleněné a keramické předměty (18 tis. Kč); pohlednice (1 tis. Kč); dřevěná polychromovaná socha (30 tis. Kč); sbírka lenorského skla (46 tis. Kč); sbírka 109 ks nerostů (30 tis. Kč); sbírka 114 ks vltavinů (16 tis. Kč); lumachelový vápencový blok se zkamenělinami (1 tis. Kč); 323 ks herbářových položek hub (6 tis. Kč); 1 350 ks herbářových položek cévnatých rostlin (34 tis. Kč); preparát srnce obecného (42 tis. Kč).

Odborná literatura byla nakoupena celkem za 86 tis. Kč, noviny, časopisy a katalogy za 72 tis. Kč.

Celkové náklady na vlastní publikační činnost činily 602 tis. Kč. Bylo vydáno periodikum Výběr č. 4/2012 a 1–3/2013, Červená kniha květeny jižní části Čech (326 tis. Kč, náklad 1 000 ks), AVJČ č. 26/2013 a kniha s názvem Komařický pilot Jan Lenc (130 tis. Kč).

Na výstavní činnost, akce muzea a aktivity s tímto spojené bylo v Jihočeském muzeu v roce 2013 vynaloženo celkem 166 tis. Kč.

Náklady na výstavní činnost v roce 2013:

- muzejní noc 39 tis. Kč
- výstava Ostrostřelci 46 tis. Kč
- výstava hub (Výstaviště CB) 7 tis. Kč
- Jihočeský kompas 5 tis. Kč
- Vánoce 34 tis. Kč (+ hrazeno z dotace 34 tis. Kč)
- Hobby podzim 6 tis. Kč
- Masopust 4 tis. Kč
- Hrály dudy 900 Kč
- náklady na výlep plakátů a ostatní náklady 24 tis. Kč

Skutečné výdaje roku 2013 na aktivity v rámci evropských projektů:

- Muzeum koněpřežky 474 tis. Kč (z toho uznatelné výdaje 380 tis. Kč)

Tyto výdaje jsou spolufinancovány z operačního programu Cíl Evropské územní spolupráce Rakousko – Česká republika a předfinancovány a kofinancovány Jihočeským krajem.

Skutečné výdaje roku 2013 na aktivity v rámci dotací a grantů územních a ústředních orgánů ČR:

- Integrovaný systém ochrany ISO D (MK ČR) 50 tis. Kč (z toho dotace 25 tis. Kč)
- Lidová kultura (MK ČR) 84 tis. Kč (z toho dotace 40 tis. Kč)
- grant z GAČR 225 tis. Kč (z toho dotace 225 tis. Kč)
- internetový portál lidových řemesel 154 tis. Kč (z toho dotace 154 tis. Kč)

Tyto výdaje jsou spolufinancovány nebo plně financovány územními nebo ústředními orgány ČR.

III. INVESTIČNÍ ČINNOST ZA ROK 2013

Z investičního fondu byly v roce 2013, v celkové částce 65,5 mil. Kč, financovány tyto akce:

- rekonstrukce hl. budovy Dukelská 64 644 tis. Kč
- L. B. Schneidera – technické zhodnocení 49 tis. Kč
- ½ filmu o J. Žižkovi z Trocnova 124 tis. Kč
- zahradní traktůrek 77 tis. Kč
- automobil Škoda – Yeti 532 tis. Kč
- projekt Muzeum koněpřežky 18 tis. Kč

V roce 2013 byl investiční fond posílen částkou 18 mil. Kč příspěvkem od zřizovatele. Tyto prostředky jsou určeny na rekonstrukci hlavní budovy Jihočeského muzea v Č. Budějovicích.

IV. PLNĚNÍ ROZPOČTU ZA ROK 2013 (v tis. Kč)

Položka	Schválený rozpočet na rok 2013	Skutečnost	Rozdíl	% plnění
NÁKLADY	33 276,00	32 736,00	-540,00	98,38
Spotřeba materiálu (SU 501)	1 081,00	897,00	-184,00	82,95
Spotřeba energie (SU 502)	2 570,00	1 851,00	-719,00	72,04
Prodané zboží (SU 504)	39,00	45,00	+6,00	116,04
Opravy a udržování (SU 511)	1 600,00	1 584,00	-16,00	99,00
Cestovné (SU 512)	150,00	174,00	+24,00	115,92
Náklady na reprezentaci (SU 513)	23,00	16,00	-7,00	71,33
Ostatní služby (SU 518)	4 480,00	4 356,00	-124,00	97,24
Mzdové náklady + náhrady za dočasnou pracovní neschopnost (SU 521) v tom:	14 641,00	13 854,00	-787,00	94,63

platy zaměstnanců	14 305,00	13 456,00	-849,00	94,06
OOO	336,00	398,00	+62,00	118,54
Zákonné sociální pojištění (SU 524)	4 920,00	4 641,00	-279,00	94,34
Jiné sociální pojištění (SU 525)	41,00	38,00	-3,00	92,25
Zákonné sociální náklady (SU 527)	473,00	469,00	-4,00	99,19
Jiné sociální náklady (SU 528)	0,00	0,00	0,00	0,00
Daně a poplatky (sk. 53)	9,00	17,00	+8,00	189,88
Ostatní náklady (sk. 54)	320,00	349,00	+29,00	109,12
Odpisy dlouhodobého majetku (SU 551)	2 850,00	2 540,00	-310,00	89,12
Náklady z drobného dlouhodobého majetku (SU 558)	229,00	672,00	+443,00	293,65
Daň z příjmů (sk. 59)	0,00	0,00	0,00	0,00
Ostatní náklady jinde neuvedené	-150,00	1 230,00	X	X
VÝNOSY	33 276,00	33 942,00	+666,00	102,00
Výnosy z prodeje vl. výrobků (SU 601)	0,00	0,00	0,00	0,00
Výnosy z prodeje služeb (SU 602)	1 140,00	1 977,00	+837,00	173,46
Výnosy z pronájmu (SU 603)	60,00	51,00	-9,00	85,60
Výnosy z prodeje zboží (SU 604)	200,00	301,00	+101,00	150,44
Výnosy z prodeje DHM kromě pozemků (SU 646)	0,00	0,00	0,00	0,00
Čerpání fondů (SU 648)	3 118,00	1 834,00	1 284,00	58,82
Ostatní výnosy z činnosti (SU 649)	0,00	105,00	+105,00	X
Finanční výnosy (sk. 66)	160,00	521,00	+361,00	325,45
Výnosy vybraných místních vládních institucí z transferů (SU 672) v tom:	28 598,00	28 907,00	+309,00	101,08
<i>příspěvek na provoz od zřizovatele</i>	28 598,00	28 598,00	0,00	100,00
<i>dotace ze státního rozpočtu</i>	0,00	295,00	+295,00	X
<i>výnosy odpovídající výši odpisů DM pořízeného zcela nebo zčásti z investičního transferu</i>	0,00	14,00	+14,00	X
Ostatní výnosy jinde neuvedené	0,00	246,00	+246,00	X
Hospodářský výsledek po zdanění	0,00	1 207,00	+1 207,00	X
<i>Doplňkové údaje:</i>				
Dotace na investice od zřizovatele	18 000,00	18 000,00	0,00	X
Použití investičního fondu	110 000,00	65 570,00	-44 430,00	X
Použití rezervního fondu	0,00	0,00	0,00	X

Použití fondu odměn	200,00	0,00	-200,00	X
Průměrný evid. počet zaměstnanců	56,00	50,84	-5,16	X
Průměrný měsíční plat v Kč	21 287,00	22 056,00	+856,00	X

Vypracovala: Ing. Veronika Paxová

STRUKTURA A STAV PRACOVNÍKŮ V ROCE 2013

Muzeum je organizačně členěno na 9 samostatných oddělení, jejichž vedoucí jsou přímo podřízeni řediteli.

Oborové složení a personální obsazení jednotlivých oddělení v roce 2013

1. Sekretariát ředitele

Mgr. Pavel Šafr	ředitel muzea
Helena Bürgerová	sekretariát, personální agenda
PhDr., Mgr. Marcela Macková	lidová kultura
Bc. Petra Kočerová	centrální evidence sbírek (CES)
Šteflová Jana	referentka – dokumentátor
Martin Dvořák	operátor počítače
Mgr. Jitka Pešková	muzejní pedagog

2. Oddělení společenských věd

PhDr. Jiří Petráš	vedoucí oddělení, historik nejnovějších dějin
Mgr. Leoš Nikrmajer	historik novějších dějin
PhDr. Nora Jelínková	historička umění
Mgr. Alexandra Šikulová	kurátorka sbírkových a mobiliárních fondů
Mgr. Eva Hyndráková	numizmatička na MD
Irena Tauerová	správkyně etnografických sbírek
Bc. Petra Prokopcová	kurátorka sbírek divadelního a hudebního archivu na MD
Bc. Markéta Landová	správkyně uměleckoprůmyslových sbírek
Markéta Liláková	dokumentátorka zástup za MD
Pavla Svobodová, DiS.	konzervátorka
Jan Török	konzervátor
Karel Zámek	konzervátor

3. Přírodovědné oddělení

Mgr. Zdeněk Kletečka	vedoucí oddělení, entomolog
Mgr. Miroslav Beran	mykolog
Ing. Martin Lepší	botanik
Mgr. Václav Mikeš	zoolog
RNDr. Petr Rajlich, CSc.	geolog
Pavel Leischner	dokumentátor
Věra Popelová	dokumentátor – doba určitá

4. Archeologické oddělení

PhDr. Petr Zavřel
Mgr. Zuzana Thomová
Mgr. Ondřej Chvojka, Ph.D.
Ladislav Bílý
Tomáš Kolegar
Karel Vávra, DiS.
Jana Sequensová, Mgr.
Leona Töröková
Marie Vojtová
Bc. Jiří Bumerl

vedoucí oddělení, archeolog
archeoložka
archeolog
terénní technik, dokumentátor
terénní technik, dokumentátor
terénní technik, dokumentátor
dokumentátorka
konzervátorka keramiky
administrativa, knihovna, archiv
dokumentátor – doba určitá

5. Knihovna

Mgr. Helena Stejskalová
Dagmar Fraňková
Jana Klimešová
Helena Motyčková

vedoucí oddělení, kurátorka historických knižních sbírek
knihovnice
knihovnice
fotografka

6. Programové a propagační oddělení

Hana Švejkarová
Vlasta Bícová
Pavla Křížová
Marta Herdová
Eliška Chrastinová

vedoucí oddělení
provoz vrátnice, dokumentátor
provoz vrátnice, dokumentátor
průvodkyně, dokumentátor
průvodkyně do 31. 10. 2013

7. Ekonomické oddělení

Ing. Veronika Paxová
Blanka Irová
Václava Dobešová

vedoucí oddělení, ekonomka
mzdová účetní
materiálová účetní

8. Provozně technické oddělení

Ing. Jiří Popadinec
Jiří Císař
Rudolf Šafrata
Michaela Hlubocká
Hana Křelinová
Zdeňka Matochová

vedoucí oddělení
údržbář, zámečnický
údržbář
úklid při MD
úklid
úklid

9. Tvrz Žumberk

Roman Josefík
Markéta Bláhová
Dana Petrová
Tomáš Petr
Antonie Josefíková

vedoucí pobočky
průvodkyně od 01. 05. 2013 do 31. 10. 2013
průvodkyně od 01. 04. 2013 do 31. 10. 2013
průvodce od 01. 07. 2013 do 31. 08. 2013
úklid od 15. 03. 2013 do 15. 11. 2013

STATISTIKA NÁVŠTĚVNOSTI v roce 2013

NÁVŠTĚVNOST CELKEM	Počet akcí	Počet návštěvníků
Expozice	2	9.942
externí		
Výstavy:	6	22.072
externí	4	8.701
V Jihočeském muzeu	2	12.695
Doprovodné akce	11	2.398
Zdarma	17	2.398
Přednášky	120	4.544
V Jihočeském muzeu	67	1.005
Externí	53	3.539
zdarma	120	4.544
Vycházky	4	250
Spolupráce se školami	10	1.938
Ostatní akce	6	3.653
Externí akce	6	3.653
Celkem:	157	44.797

Návštěvnost expozic a výstav podle objektů:

Jihočeské muzeum: ... 19.241..... návštěvníků

z toho:

expozice

výstavy: 8.701

přednášky: 4.544

Ost.akce: 5.996

akce mimo budovu JčM: 19.241

Tvrz Žumberk: 17.867návštěvníků

z toho:

tvrz: 2.083

bašty: 170

Ryby a lidé: 12.695

Chryzantémy: 676

Muzejní noc: 456

Ostatní akce: 1.787

Muzeum Koněspřežky: 2.613 návštěv

Z toho:

Doprovodné akce: 900

Památník Jana Žižky z Trocnova: 5.076 návštěv
Spolupráce JčM s dalšími subjekty: 3.997 nezahrnuto do celkové návštěvnosti
 Buškův Hamr 2.500
 Semenec 530
 Býšov 187
 Infocentrum Nové Hrady – Buquoyské slavnosti 780

PŘÍLOHA 1

I. stupeň evidence (CES) – rok 2013								
Fond	Počet přír. čísel	Počet ks (celkem)	Sběr ks	Koupě ks	Dar ks	Vlastní činnost	Staré fondy	Převod ks
Archeologie	23	467	467	-	-	-	-	-
Umělecký průmysl	20	180	2	172	1	-	5	-
Národopis	40	205	-	167	38	-	-	-
Numismatika	-	-	-	-	-	-	-	-
Socialismus	6	16	-	7	9	-	-	-
Kapitalismus	65	239	-	19	220	-	-	-
Fototéka	63	63	-	-	-	63	-	-
Filmotéka	-	-	-	-	-	-	-	-
Botanika	4	2548	1196	1350	2	-	-	-
Entomologie	3	306	306	-	-	-	-	-
Mykologie	3	750	427	323	-	-	-	-
Geologie	4	477	253	224	-	-	-	-
Zoologie	2	2	-	2	-	-	-	-
Staré tisky	-	-	-	-	-	-	-	-
Grafika	-	-	-	-	-	-	-	-
Literární archiv	-	-	-	-	-	-	-	-
Výtvarné umění	3	3	-	2	-	-	1	-
Divadelní archiv	-	-	-	-	-	-	-	-
Hudební archiv	-	-	-	-	-	-	-	-
Vojenské sbírky	2	8	-	-	2	-	-	-
Celkem	238	5 264	2 651	2 266	272	63	6	-

Zpracovala: Bc. Petra Kočerová (CES)

PŘÍLOHA 2

II. stupeň evidence (CES) – rok 2013			
Fond	Inv. čísla	Počet přír. č.	Počet kusů
Numismatika	-	-	-
Kapitalismus	182	111	816
Kapitalismus (rekatalogizace)	539		
Socialismus	191	25	357
Botanika	2 276	3	2 276
Entomologie	113	5	1 395
Mykologie	450	3	450
Geologie	1 973	24	2 892
Zoologie	-	-	-
Fototéka	-	-	-
Filmotéka	-	-	-
Umělecký průmysl	140	24	188
Národopis	-	-	-
Rukopisy	1	1	1
Grafika	22	1	22
Staré tisky	10	10	10
Písně a modlitby	-	-	-
Divadelní archiv	8	7	8
Hudební archiv	-	-	-
Archeologie	420	28	5 311
Výtvarné umění	220	211	220
Vojenské sbírky	7	7	14
Celkem	6 544	453	13 952

Zpracovala: Bc. Petra Kočerová (CES)

PŘÍLOHA 3

Vyřazené sbírkové předměty (CES) – rok 2013

Podsírka	Počet položek
Celkem	0

Zpracovala: Bc. Petra Kočerová (CES)

PŘÍLOHA 4

Jihočeské muzeum v Českých Budějovicích

Historická budova, Dukelská 1, České Budějovice – v rekonstrukci

Muzeum Koněšpřežky, Mánesova 10, České Budějovice

tel.: 386 354 820

stálá expozice

památky koněšpřežní železnice na území města
národní kulturní památka v Českých Budějovicích

otevřeno: květen – září: úterý – neděle, svátky: 9 – 12.30 13.00 – 17.00 hodin

Tvrz Žumberk u Nových Hradů

tel.: 391 001 550

stálá expozice

Lidový malovaný nábytek z jižních Čech, historie tvrze,
Úředník rožmberský v baště „C“,
Lapidárium Jihočeského muzea v baštách „A“ a „B“
výstava Ryby a lidé Rožmberkové a rybníkářství na jihu Čech a ve Waldviertlu

otevřeno: duben a říjen: soboty, neděle, svátky: 9–17 hodin

květen, červen a září: úterý – neděle, svátky: 9–17 hodin

červenec a srpen: úterý – neděle, svátky: 9–18 hodin

ROZDĚLENÍ PRACOVÍŠŤ PO PŘESTĚHOVÁNÍ A V DOBĚ REKONSTRUKCE MUZEA

tel.: 391 001 501 – 550

Preslova 2, České Budějovice – vedení muzea

Ředitel Mgr. Pavel Šafr

Sekretariát ředitele

Regionální pracoviště pro lidovou kulturu

Centrální evidence sbírek (CES), Archiv

Programové a propagační oddělení

Ekonomické oddělení

Provozně technické oddělení

L. B. Schneidera 6, České Budějovice

Oddělení společenských věd

Umělecký průmysl

Hudební a divadelní archiv

Numismatika

Národopis

Přírodovědné oddělení

Fráni Šrámka 4, České Budějovice

Nejnovější dějiny

Novější dějiny

Archeologické oddělení

Konzervátoři

Dokumentátor

Budova Stavounionu, Žižkova 1, České Bu- dějovice

Knihovna

Fotografka

OBRAZOVÁ PŘÍLOHA

Postup Rekonstrukce hlavní budovy muzea v roce 2013



Součástí rekonstrukce byly nové rozvody tepla, vody a odpadů suterénem budovy. (5. 4. 2013)



Důležitou součástí projektu rekonstrukce bylo využití půdních prostor budovy. Pohled na zateplování střechy a montáž sádrokartonů. (7. 10. 2013)



Montáž ocelové konstrukce mezistropu depozitáře knihovny v 1. NP. (7. 11. 2013)



Rozvody topení ve výstavních sálech si vyžádaly zásah do omítek i zdiva místností. (8. 2. 2013)



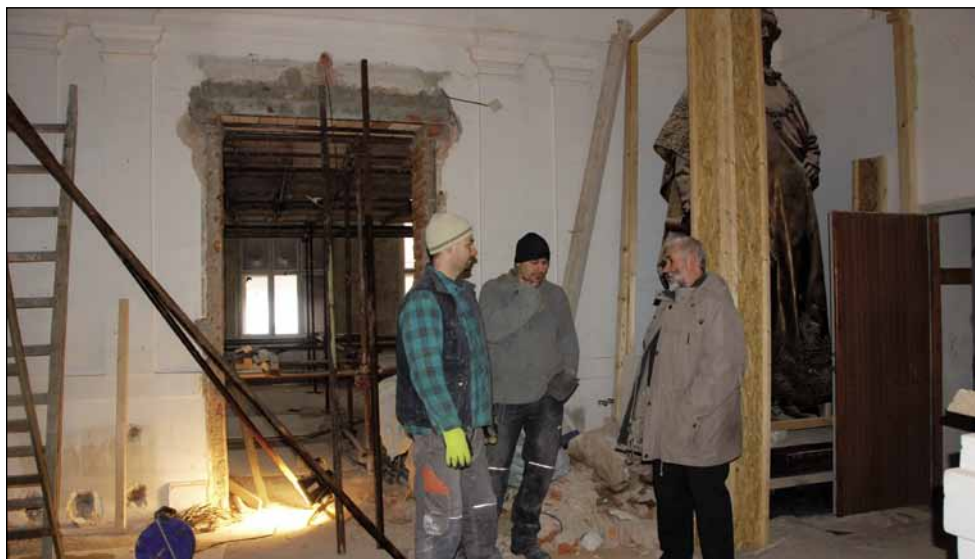
Klempířské práce na střeše atria se světlíky a kupole s okny budoucích kancelářů půdní vestavby. (19. 8. 2013)



Demontáž zkorodovaného ozdobného zábradlí kupole, které muselo být nahrazeno novými kopiemi. (19. 8. 2013)



Sochy pánů van Sweetena a hraběte Kounice, zdobící 2. NP, musely být přemístěny (posunuty) o cca 1,5 metru, neboť „překážely“ vstupu do nového osobního výtahu. Průběh prací průběžně kontroloval také ředitel muzea, Mgr. Pavel Šafr, na fotografii vpravo. (21. 2. 2013)



Betonáž rampy pro vozíčkáře u nového hlavního vchodu do budovy ze Senovážného náměstí překvapil jarní sněh. (28. 3. 2013)



Dřevěná konstrukce půdní vestavby budoucích kanceláří ve střešní kupoli. (31. 7. 2013)



Vestavba vstupního atria 4. NP spojujícího kanceláře půdního prostoru sedlové střechy a vnitřního prostoru kupole. (30. 6. 2013)

Obsah:

Sbírkotvorná činnost	7
Péče o sbírky	10
Kulturně osvětová činnost	17
Dokumentační a vědeckovýzkumná činnost	24
Ediční a publikační činnost	28
Odborná spolupráce	35
Zájmová a vlastivědná činnost	39
Zahraniční styky	43
Další vzdělávání	44
Další aktivity, konference a semináře	46
Výstavy připravené a zahájené v roce 2013	48
Významné návštěvy v roce 2013	51
Sponzoři a partneři muzea	51
Z činnosti jednotlivých oddělení muzea	52
Rozpočet a výsledky hospodaření za rok 2013	79
Struktura a stav pracovníků v roce 2013	84
Statistika návštěvnosti	86
Přílohy 1–4	87
Obrazová příloha	90

Výroční zpráva Jihočeského muzea v Českých Budějovicích za rok 2013

Vydalo: Jihočeské muzeum v Českých Budějovicích

Sestavila: Helena Stejskalová

Foto: Helena Motyčková

Tisk: Nová tiskárna Pelhřimov, spol. s r. o.

Náklad: 150 kusů

ISBN: 978-80-87311-46-2