

VÝROČNÍ ZPRÁVA

**Jihočeského muzea v Českých Budějovicích
za rok 2012**



České Budějovice
2013

Jihočeské muzeum v Českých Budějovicích, Dukelská 1, 370 51 České Budějovice
Tel.: 391 001 501-550
<http://www.muzeumcb.cz>
E-mail: muzeumcb@muzeumcb.cz

ISBN: 978-80-87311-34-9





Zřizovatelem Jihočeského muzea v Českých Budějovicích je Jihočeský kraj.

Úvodník ředitele muzea

Pročítáme-li výroční zprávy českobudějovického muzea, zejména z prvních desetiletí jeho činnosti od založení v roce 1877, překvapí nás preciznost i odpovědnost, s jakou byly zaznamenávány. Mezi řádky pak lze vyčíst jistou hrdost na výsledky práce všech těch členů muzejního spolku i dobrovolníků, kteří muzeum utvářeli, vděčnost za zájem veřejnosti i za její podporu finanční i materiální. Dozvídáme se o všech významných událostech a muzejních počinech, mezi nimiž událostí nejvýznamnější byla stavba nové muzejní budovy. Je to velké téma výročních zpráv z let 1898 až 1903. Píšeme rok 2012 a pro letošní výroční zprávu máme opět velké téma: rekonstrukce muzejní budovy.

Uplynulo více než 110 let od stavby nové muzejní budovy a jejího slavnostního zpřístupnění veřejnosti. Před námi stojí úkol náročnou rekonstrukcí vyhovět současným požadavkům a potřebám prostorovým, technickým, provozním i odborným a přitom nepokazit dílo našich předchůdců. Budova je jednou z architektonicky nejvýznamnějších ve městě Českých Budějovicích, a jakkoli byla postavena jako moderní a na svoji dobu velkorosé dílo, její čas proměny, pochopitelně k lepšímu, právě přišel.

Koncepce rekonstrukce a modernizace hlavní budovy vycházela jednak ze současného technického stavu budovy, který v mnoha případech byl na hranici nebo již za hranicí životnosti, a jednak ze současných požadavků na moderní provoz a prezentaci výsledků práce muzejníků, především výstav a stálých expozic moderní audiovizuální a interaktivní formou. Přitom by měla v tomto smyslu platit i jistá uměřenost a propojenost s klasickým způsobem muzejní prezentace nových poznatků a jejich vnímání a uchovávání v myslích posluchačů a návštěvníků také jejich vlastním přičiněním. Nová koncepce a její naplňování budou určena všem vrstvám veřejnosti a speciálně zaměřena na školní mládež, seniory a handicapované spoluobčany.

Rekonstrukci předcházelo úplné vystěhování hlavní budovy – sbírek, vybavení kanceláří a pracovišť a lidí, do náhradních prostor. Žádné zapomenuté nebo nečekané poklady se přitom sice nenašly, zato kontejnerů s nepotřebným, dávno již odepsaným a do té doby nepoužitým materiálem bylo víc než dost. Bylo také nutno zajistit další chod a provoz muzea v náhradních prostorách na dočasných adresách v Českých Budějovicích – Preslova 2 (ředitelství), L. B. Schneidera 6 (odborná oddělení, technický úsek), Žižkova 1 (muzejní knihovna).

Rekonstrukce hlavní budovy muzea znamená určitý útlum výstavních a prezentačních aktivit muzea, nikoli však jejich úplné přerušení nebo zastavení. Po tu dobu se muzeum připomíná prostřednictvím svých poboček na tvrzi Žumberk, v areálu Památníku Jana Žižky v Trocnově a ve strážním domku koněspřežky v Českých Budějovicích a též díky vstřícnosti řady kolegiálních institucí, například v prostorách Jihočeské vědecké knihovny, Alšovy jihočeské galerie, Magistrátu města Českých Budějovic nebo Střední průmyslové školy stavební.

Rekonstrukce hlavní budovy muzea a její postupné a plnohodnotné zapojení do kulturního a společenského dění bude bezpochyby hlavním tématem výročních zpráv po několik následujících let. Přejme si společně, muzejníci i návštěvníci, aby ta doba byla co nejkratší.

Mgr. Pavel Šafr
ředitel Jihočeského muzea

Rekonstrukce hlavní budovy muzea

Rekonstrukci hlavní budovy muzea v Dukelské ulici č. 1 v Českých Budějovicích předcházely úvahy o její modernizaci a přizpůsobení provozu současným požadavkům. Výrazným impulzem pro její zahájení byl pak stavební a technický stav budovy, který v mnoha svých složkách byl i za hranicí provozních možností a životnosti. Stejně důležitými byly i současné nároky na odbornou práci a bezpečné ukládání sbírek, nové trendy výstavní prezentace sbírek i nové možnosti práce s veřejností, včetně interaktivní spolupráce se školami s možnostmi aplikací výukových programů v prostředí muzea, plného zajímavých a vzácných sbírek. Příprava koncepce zohledňovala i současné trendy vztahu k návštěvníkům muzeí při zajišťování standardů dostupnosti výsledků muzejní práce s přihlédnutím i k některým novým podnětům dalšího možného využití budovy.

Nezbytnost rekonstrukce a modernizace budovy muzea.

Budova byla uvedena do provozu jako výhradně muzejní zařízení před 110 lety. V té době muzeum zaměstnávalo jednoho kurátora sbírek, jednoho konzervátora a jednoho správce, kteří zde měli své působiště a zázemí. Kromě tehdejší kreslírny a modelovny, situovaných do přízemí, a jednoho depozitáře v suterénu, všechny ostatní zbylé prostory byly určeny jako výstavní sály pro výstavy a stálé expozice a také byly tak využívány. Vybrané prostory byly vytápěny z lokálního ohniště horkým vzduchem, svítilo se plynovými lampami. Na svoji dobu bezpochyby moderní řešení. Sbírkových předmětů bylo počítáno na několik tisíc a většina z nich se nalézala ve výstavních vitrínách stálých expozic. Budova prošla mnoha stavebními a technickými opravami a úpravami, z nichž poslední v pořadí se vážala ke stému výročí založení muzea v roce 1977. Na svoji zásadní rozsahem i objemem finančních prostředků největší rekonstrukci, čekala budova celých 110 let. Za tu dobu se změnilo i české muzejnictví a kvalitativním a extenzivním vývojem prošlo i samo českobudějovické muzeum. To současně, Jihočeské muzeum, se rozrostlo na téměř šedesát zaměstnanců a jeho sbírky čítají více než 900 tisíc předmětů.

1. Rekonstrukce budovy z pohledu stavebně technického.

Co se týče vnějšího pláště budovy, jedná se o kompletní rekonstrukci střechy a výměnu střešní krytiny včetně všech klempířských prvků, výměnu všech oken a opravu fasády s novým nátěrem. Uvnitř budovy je nutné provést pak novou elektroinstalaci silovou i slaboproudou, rekonstrukci a modernizaci vytápění, rekonstrukci dílenského a konzervátorského provozu a kanceláří, rekonstrukci nákladního výtahu a vybudování nového osobního výtahu určeného i pro vozíčkáře. Jako nový prvek modernizace budovy je v projektu počítáno s vybudováním klimatizace za účelem zásadního zlepšení klimatických podmínek pro sbírku umístěné jak ve stálých výstavách, tak i v depozitářích. Součástí stavební rekonstrukce je i bezbariérový přístup a pohyb uvnitř celé budovy.

2. Hlavní vstup do budovy muzea.

Pro návštěvníky a odbornou veřejnost je v projektu připraven hlavní vchod do muzea ze Senovážného náměstí, jenž se z této strany budovy muzea jeví jako dominantní a reprezentativnější. Změna hlavního vchodu do budovy včetně vybudování vstupu bezbariérového, po provedení stavebních úprav uvnitř budovy, nabídne i pohodlnější a komfortnější vstup většího počtu návštěvníků najednou včetně zlepšeného zázemí pro ně. Do budoucna nabízí toto řešení i další možnosti využití prostoru před hlavním vchodem v souvislosti s uvažovanými změnami a úpravami Senovážného náměstí. Uvnitř budovy pak bude pro návštěvníky připravena prodejna i kavárna s možností příjemného odpočinku a posezení.

3. Využití půdních prostor.

Obnovení kapacity a komfortu výstavních prostor a získání nových kanceláří, badatelen a depozitářů je v projektu řešeno stavebními úpravami půdních prostor. Tyto dva zásadní kroky rekonstrukce a úprav

budovy spolu bezprostředně souvisejí a na sebe navazují. Aby bylo možné uvolnit některé výstavní prostory, v posledních letech využívané jako kanceláře a depozitáře, a vrátit je tak svému původnímu účelu, bylo potřeba hledat nové možnosti využití budovy. To se podařilo vyřešit půdní vestavbou a dostavbou podkroví pro tyto účely kapacitně dostatečnou.

4. Zázemí pro tvůrčí aktivity a edukativní činnost.

Důležitou složkou projektu modernizace budovy muzea je vytvoření prostorových možností a zázemí pro edukativní činnost muzea, přednášky a prezentace, aktivity klubů při muzeu, tvůrčí workshopy, aktivity škol, nabídka kulturně společenských a uměleckých programů. Nabídka těchto služeb a možností je jednou ze základních změn v komunikaci s veřejností a rozšířená nabídka standardů muzejní práce.

5. Moderní komunikační systémy.

Úkolem rekonstrukce a modernizace budovy je v neposlední řadě vytvořit moderní vnitřní komunikační systémy, datové sítě, zabezpečovací systémy, orientační systémy pro pohyb návštěvníků v budově a optimální komunikaci uvnitř budovy, a zároveň i pro komunikaci muzea s odbornou i širokou veřejností pomocí digitalizovaných souborů informací a sbírkových databází.

Projekty na stavební rekonstrukci hlavní muzejní budovy vznikaly v letech 2007 až 2008 a v soutěži jako vítězný byl vybrán projekt architektonické kanceláře SP STUDIO, s.r.o. Český Krumlov, projektantů Ing. Pavla Pechy a Ing. Pavla Dolanského.

V otevřené soutěži na stavebního dodavatele bylo vybráno společenství dvou firem – ARCHATT PAMÁTKY spol. s r. o. Třebíč a VIDOX s.r.o. Český Krumlov s vítěznou cenou za dodané dílo ve výši 103,5 milionu korun včetně DPH. Finanční prostředky na rekonstrukci hlavní budovy muzea poskytl v plné výši Jihočeský kraj.

Rekonstrukce byla zahájena předáním staveniště dne 1. srpna 2012 a měla by trvat 388 kalendářních dní.

Pavel Šafr



Ředitel muzea (vlevo) se zástupci Jihočeského kraje při pracovním jednání o zhotoviteli rekonstrukci muzea.



Z rekonstrukce ve sklepních prostorách.



Z rekonstrukce schodiště.



Z rekonstrukce ve výstavních sálech.



Z rekonstrukce výstavního sálu s cennými kachlovými kamny.



Z rekonstrukce v místech dřívějšího ekonomického oddělení.



Z rekonstrukce v místech spojovací chodby a výstavního sálu 119 v přízemí.



Z rekonstrukce podlahy výstavního sálu 119 v přízemí.



Pohled do výtahové šachty.



Stavební úpravy u bočního vchodu s garážemi.

SBÍRKOTVORNÁ ČINNOST

V roce 2012 bylo do sbírek Jihočeského muzea získáno celkem 9220 kusů nových sbírkových předmětů, zapsaných pod 383 přírůstkovými čísly. Z toho bylo získáno: vlastním sběrem 6049 kusů předmětů, koupí 2750 kusů, dary 393 kusů předmětů.

Na sbírkotvorné činnosti se podílela tato oddělení: oddělení přírodních věd, oddělení společenských věd, archeologické oddělení a oddělení knihovny.

Archeologické oddělení

Záchrannými, předstihovými a systematickými archeologickými výzkumy byl do sbírek získán materiál z 84 archeologických akcí v počtu 12 200 nálezů zejména keramiky, kostí, kovů a skla (72 přírůstkových čísel).

Knihovna

Dle plánu a sbírkotvorného záměru pro rozšiřování fotodokumentační sbírky proměn města a akcí muzea bylo do podsbírký fototéky pořízeno celkem 5940 kusů digitálních snímků dokumentující muzejní činnost (muzejní akce – zejména výstavy, instalace výstav, bezpečnostní alba, významné návštěvy, vernisáže výstav, konference, křty nových publikací, Muzejní noc, činnost klubů, přednášky, interiéry a exteriéry objektů muzea, zápůjčky, škody, závady a pojistné události a hlavně stěhování a počátek rekonstrukce muzea). Jako pokračování systematické dokumentace významných událostí a vybraných témat současnosti města České Budějovice bylo pořízeno 830 snímků.

Do fondu odborné knihovny bylo akvizicemi, nákupy a dary získáno 505 knihovních jednotek (za zmínku stojí fakt, že z toho 112 publikací bylo získáno darem a 166 výměnou), ze starých inventářů regionální literatury bylo před počítačovým zpracováním zapsáno 4694 knihovních jednotek.

Díky kontinuálnímu doplňování fondu odborných časopisů bylo zaevidováno 97 titulů odborných časopisů doplňovaných především nákupem a výhodnou formou národní a mezinárodní výměny o tituly odpovídající oborům, které jsou dlouhodobě zastoupeny v muzeu. Čárovým kódem bylo označeno celkem 1 078 jednotlivých čísel periodik.

Oddělení přírodních věd

Vlastním sběrem a nálezovými doklady spolupracovníků především v rámci výzkumných a dokumentačních úkolů bylo do sbírek JčM získáno celkem cca 3128 položek. Entomologie cca 630 položek, botanika cca 400 položek, geologie 1524 ks, mykologie cca 550 položek (foto k cca k 120 položkám – ve spolupráci s ing. J. Hláskem, vedoucím SCHKO Třeboňsko). Zoolog získal odchvy v terénu 20 dokladů drobných savců (ve spolupráci s pracovníky Parazitologického ústavu AV ČR), dále byly z volné přírody do muzea dodány 4 kadávery uhynulých obratlovců. Zařazení tohoto materiálu do podsbírký zoologie obratlovců je podmíněno jeho úspěšnou osteologickou či dermoplastickou preparací. Většina sběrů pochází z ČR, ale jsou zde i sběry cest do Rakouska, Německa (Bayerischer Wald), Maroka, Západní Sahary a Walesu.

Akvizice, nákupy, dary:

Botanika – od M. Gazdové (České Budějovice) byla zakoupena sbírka Doc. Ing. Gazdy CSc., která obsahuje 2445 herbařových položek.

Zoologie – pro potřeby výstavy Ryby a lidé realizované v Žumberku bylo do podsbírký zoologie obratlovců zakoupeno 6 haptických modelů ryb.

Mykologie – formou darů byl průběžně získáván materiál pro mykologický herbář z poradny pro houbaře a od amatérských mykologů v regionu (zejména od členů MK JČM), celkem cca 30 položek.

Celkem bylo v roce 2012 získáno do přírodovědných sbírek vlastní sběrnou činností cca 3128 položek (entomologie 630 položek, botanika 400 položek, geologie 1524 ks, zoologie cca 24 položek, mykologie 550 položek) a akvizicí 2481 položek připravených k dalšímu odbornému zpracování.

Evidence sbírek:

V závislosti na odborném zpracování byly přírůstky evidovány především do I. stupně. Do II. stupně evidence byly evidovány adekvátní části sběrů mykologických, geologických, botanických (v počítačovém programu Access), entomologických (přestalo se evidovat v programu Demus katalog a pokračuje se v evidenci v programu Access, program k evidenci připravil dokumentátor P. Leischner). Zoologické sbírky jsou evidovány v programu Excel.

Do I. stupně bylo zaevidováno celkem 3038 položek

Mykologie: 400 položek (sběry z roku 2011, přírůstkové číslo Z 365/2012), Botanika: 400 položek., Entomologie: 634 ks z toho 600 ks hmyzu, 30 ks měkkýšů a 4 ks raků, Geologie: 1524 vzorků, Zoologie: 80 sbírkových předmětů vedených pod 75 přírůstkovými čísly. Jednalo se o 2 modely krajiny, 6 haptických modelů ryb, 30 dermoplastických preparátů ryb, 33 dermoplastických preparátů ptáků, 8 balků ptáků a o 1 lebku savce.

Do II. stupně bylo zaevidováno celkem 2838 položek

Entomologie: vlastní sběry 697 položek (přír. č. Z 82/2010 a Z 277/2012, evidenční čísla ZE 4251 – ZE 4284). Mykologie: vlastní sběry 400 položek (přír. č. Z 188/2009 a Z 189/2009, evid. č. M-15901 – M-15300) Botanika: do druhého stupně evidence bylo převedeno ve spolupráci P. Leischnerem 1741 herbářových položek. Jedná se o tyto sbírky: herbář R. Pauliče, přírůstkové číslo Z 314/2011 – 1088 ks (76241–77328), herbář P. Lepšího, přírůstkové číslo Z 315/2011 – 653 ks (77329–77981).

Revize, inventarizace

Zoolog a entomolog: Na základě příkazu ředitele JČM č. 1/2012 byla v období od 24. 9. 2012 do 22. 10. 2012 provedena předávací inventarizace podsbírký č. 8 zoologie obratlovců. Revizi provedla inventarizační komise ve složení: Mgr. Zdeněk Kletečka (předávající), Mgr. Václav Mikeš (přebírající), Mgr. Ladislav Švadlena (CES) a Jana Šteflová (CES).

Oddělení společenských věd

V roce 2012 bylo získáno celkem 5516 nových sbírkových předmětů (167 přírůstkových čísel). Vlastním sběrem bylo získáno 147 kusů sbírkových předmětů do fondu nejnovějších dějin. Akvizicí, nákupem a dary bylo získáno 244 předmětů do fondu etnografie, 41 předmětů do fondu uměleckoprůmyslových sbírek 24 předmětů do fondu Divadelní a Hudební archiv, 331 předmětů do fondu novějších dějin a 368 ks do fondu nejnovějších dějin.

Významná byla zejména akvizice do fondu Národopisu – jednalo se o soubor předmětů od významného českobudějovického výrobce perníků, cukráře a výrobce betlémů pana Miroslava Pelikána.

Fond novějších dějin byl i v roce 2012 rozšiřován o nově založený soubor k historii trampingu v jižních Čechách v období od 1. republiky do 90. let 20. století – vesměs se jedná o dary.

PÉČE O SBÍRKY

Archeologické oddělení

Do I. stupně evidence bylo zapsáno 72 nových přírůstkových čísel (2260 předmětů) bylo zapsáno do databáze. Do II. stupně evidence bylo v programu DEMUS zapsáno celkem 574 karet. Byla dokončena revize fondu Středověk. Celkem bylo zrevidováno 14 000 předmětů. Pokračovalo se v ukládání sbírek do nových krabic a ve vytváření nových lokačních seznamů (fond Středověk a fond Stará budějovická sbírka).

V roce 2012 bylo konzervováno a restaurováno 25 keramických nádob z archeologických výzkumů v Olešné, v Českých Budějovicích a v Rovné u Strakoníc. Rovněž byla provedena celková kompletace a lepení výzkumů v Bechyni z roku 1998 a čištění a ošetření nádob (29) ze zrušené expozice pravěku hlavní budovy Jihočeského muzea.

Knihovna

Péče o knihovní fond byla zajištěna standardně během celého roku, avšak během stěhování byly na zabezpečení knih a sbírek knihovny kladeny zvýšené nároky. Byly proto vybrány způsoby šetrného transportu a použity materiály, které nepoškozovaly historické knižní vazby, knihy, časopisy, další historické knižní sbírky, ani sbírky fototéky a filmotéky. Po přestěhování byly knižní sbírky a knihovní fond uloženy přímo do nově postavených regálů, aby byla zajištěna možnost zpracování, revizí a knihovních služeb – zápůjček, kopírování atp. Nestěhovaly se pouze již uložené knižní sbírky v depozitáři v objektu v ulici L. B. Schneidera 6. Během stěhování nebyly poškozeny žádné sbírkové předměty, knihy ani vázané časopisy.

Do I. stupně evidence v programu Clavius bylo zapsáno celkem 5395 knižních jednotek. Ve II. stupni evidence bylo zkatologizováno celkem 5469 knihovních jednotek a bylo pořízeno 8378 katalogizačních



Ze stěhování knihovního fondu (D. Fraňková a J. Klimešová).



Dočasné sídlo knihovny muzea v budově Stavounionu na Žižkově ulici.

lístků, přičemž duplicitně byly tištěny katalogizační lístky archeologické literatury. Celkový počet evidovaných knihovních jednotek v knihovně muzea je 76 512.

Rovněž v roce 2012 provedla Jana Klimešová s ostatními pracovníky knihovny inventuru veškerých skladových zásob publikací muzea a vyúčtování komisního prodeje všech periodických i neperiodických titulů muzea i spolupracujících partnerů při prodeji cizího zboží. Dále kromě toho pravidelně aktualizovala on-line nabídku publikací muzea na internetových stránkách muzea a vyřizovala veškeré doručené objednávky muzejních publikací.

Z periodik bylo v systému Clavius zaevidováno 1078 jednotek u 97 titulů periodik. Byly doplňovány údaje o periodikách muzejní knihovny v Souborném katalogu NK ČR.

V roce 2012 bylo ve fotoarchivu – operativní evidenci uspořádáno a archivováno za rok 5 940 záznamů. Byla zpracována nová tematická osnova pro evidenci veškeré pořízené fotodokumentace a připravována řada karet pro revizi v roce 2013. Do I. stupně evidence bylo zaneseno celkem 60 kusů sbírkových předmětů.

Oddělení přírodních věd

Všichni pracovníci prováděli průběžné kontroly stavu depozitářů a sbírkových předmětů (vč. expozic a výstav, min. 2x měsíčně) zejména z hlediska napadení škůdci a provedení nápravných opatření.

Botanika – cca 20 000 herbářových položek bylo preventivně vymraženo (ve spolupráci s P. Leischnerem), převezeno do nového depozitáře (ve spolupráci s P. Leischnerem a technickým úsekem) a uloženo dle botanického systému.

Bylo rozříděno ca 4000 položek rodu *Rubus*. Na nákup byl připraven herbář J. Gazdy (vybrány pouze cenné položky), prohlédnuto cca 5000 položek. Příprava herbáře z 19. století (Černochoch) do II. stupně evidence. Celkem 9690 ks herbářových položek bylo fixováno (nalepeny štítky, rostliny a jiné volné části), prováděli: P. Leischner, V. Bícová, P. Křížová. Externisté (spolufinancováno z programu ISO) fixovali 4314 ks – M. Lepší a 4314 ks – H. Schindler. Celkem bylo fixováno 19 148 herbářových položek.

V návaznosti na ukončení stěhování podsbírkky geologie (ze zrušené stálé expozice a z bývalého přírodovědného depozitáře v Dukelské ulici) do nových depozitářních prostor v budově A v ulici L. B. Schneidera byl prováděn lokační seznam geologické sbírky.

Po přestěhování podsbírký zoologie obratlovců (ze zrušené stálé expozice a z bývalého přírodovědného depozitáře v Dukelské ulici) do nových depozitárních prostor v budově A na ulici L. B. Schneidera byly sbírkové předměty uloženy do připravených skříní a systematicky seřazeny.

Dokumentátor P. Leischner ve spolupráci s odbornými pracovníky prováděl podle rozpisu prací preparaci (400 ks hmyzu, fixaci 4 000 herbářových položek). Pomáhal při evidenci sbírek, při přípravě herbáře J. Gazdy ke koupi (2500 položek) a při evidenci geologických položek, při přípravě programů pro evidenci sbírkových předmětů, ukládání vymrazování a konzervaci sbírkových předmětů, dále pomáhal se stěhováním sbírek z expozice a depozitářů botaniky, mykologie, zoologie, geologie do objektu v ulici L. B. Schneidera, asistoval při výstavách, klubové činnosti apod., poskytoval technický servis odborným pracovníkům.

Byla provedena pravidelná fyzická kontrola stavu sbírkových předmětů botaniky, zoologie, entomologie a mykologie. Nebylo zjištěno napadení sbírkových předmětů škůdci. Průběžně byla prováděna lokální desinsekce podsbírký entomologické, botanické a mykologické, byly ošetřovány hlavně vymrazováním. Probíhalo cyklické vymrazování položek a vymrazování nově získaného materiálu před jeho uložením do depozitáře.

Byla provedena preventivní dezinfekce části sbírky ca 20 000 položek vymrazováním botanických položek. Položky z vlastních sběrů a akvizic byly uloženy do herbářových krabic a vymrazeny. Koncem dubna 2012 předal zoolog preparátorovi M. Jakubcovi 19 ks kadáverů ptáků nashromážděných v JČM v letech 2000–2012. Z tohoto původního počtu se jich koncem roku vypreparovaných do JČM vrátilo 16 ks, zbylí tři uhynulí pěvci byli nepreparovatelní. Entomologie: bylo vypreparováno 600 ks hmyzu a 30 ks měkkýšů a uloženy ve sbírkách.

V prosinci 2012 provedla v entomologickém, botanickém, zoologickém a mykologickém depozitáři dezinfekci proti škůdcům sbírek firma Pařez. Pro usnadnění přístupu účinné látky ke sbírkovým předmětům byly před provedením plynování v depozitářích otevřeny všechny skříně a také většina krabic.

Oddělení společenských věd

V roce 2012 bylo získáno celkem 5516 nových sbírkových předmětů (167 přírůstkových čísel), z toho 244 v oboru etnografie, 331 do sbírky novějších dějin, 368 do sbírky nejnovějších dějin, 42 ks do sbírek uměleckého průmyslu a 24 do Divadelního a hudebního archivu.

V programu Demus bylo zpracováno ve fondu uměleckoprůmyslové sbírky 169 položek, ve fondu Divadelní a hudební archiv 8 položek, ve fondu novějších dějin 642 položek (z toho odborná rekatalogizace 370) a ve fondu nejnovějších dějin 268 položek.

V podsbírcce Uměleckého průmyslu došlo v roce 2012 k balení, převozu, vybalení a novému uložení veškerých umělecko-průmyslových sbírek včetně podsbírký malby a plastiky, militarií a devocionálií z depozitářů v historické budově do detašovaných depozitářů – celkem cca 22 000 ks.

Prováděla se celoroční kontrola klimatu v depozitářích. Dále byl proveden úklid a reorganizace depozitářů L. B. Schneidera: přemístění velkých předmětů, stavba nových regálů, přesun trezorů atp.

Byla provedena příprava předmětů pro následující zápůjčky:

Převoz a uložení sbírek z výstavy Pernštejnové – 41 ks, převoz a uložení sbírek z výstavy Sůl nad zlato – 31 ks, převoz a uložení sbírek z výstavy Victimae Paschali laudens – 1 ks, převoz a uložení renesančních truhel ze stálé expozice muzea v Prachaticích – 2 ks, převoz a uložení sbírek z výstavy Hvězdy a růže – 12 ks, výběr, převoz a uložení předmětů 175 let sklárny v Klášterském mlýně – 16 ks, výběr, vyskladnění, zápůjčka a uložení předmětů na Kompas – 6 ks, výběr a zapůjčení předmětů pro Husitské muzeum v Táboře: Zvony – 14 ks, výběr a zapůjčení předmětů pro Planetárium v ČB – výstava k 75. výročí otevření hvězdárny – 10 ks, výběr a zapůjčení předmětů pro Prachatické muzeum – 3 ks, výběr a zapůjčení předmětů pro ČS – 1 ks.

Proběhla kontrola a ošetření zápůjček: Národní galerie, Kratochvíle, Lišov, Nové Hrady, Zlatá Koruna, Prachatice.

Byla provedena identifikace předmětů bez čísel (většinou dohledávání starých fondů v inventářích z konce 19. století (cca 80 ks).

Rovněž byla provedena revize karet a opravy údajů (cca 130 karet).

Byla zhotovena fotodokumentace zapůjčovaných předmětů a předmětů vystavených v rámci muzea cca 150 ks.

Byly vyhotoveny podklady pro objednávky stěhování sbírek a asistence při revizích EZS a EPS ve všech depozitářích UP.

Kurátorka Hudebního a divadelního archivu

Úklid depozitářů před odchodem na mateřskou dovolenou.

Uložení 1 000 ks plakátů z divadelního archivu do mapových skříní a lokační seznam v programu Excel

Převezení souboru 30 loutek z dep. Ledenice do nových prostor v dep. L. B. Schneidera. Nové uložení dalších 200 loutek ze souboru Malého divadla do nově postavených regálů v dep. LBS.

Ukládání loutek do textilních obalů a vytváření lokačních seznamů.

V rámci možností účast na stěhování a přestěhování kanceláře do nových prostor v LBS.

Historik novějších dějin

Výměna karet v tematické kartotéce za nově vytištěné přírůstky – bloky historický vývoj jižní Čechy 1848–1939, spolkový život a dělnické hnutí jižní Čechy.

Systematizace nových přírůstků (sbírka trampingu) a jejich popis a uložení do depozitáře fondu K – 331 ks. Seznamy nezastoupených lokalit místopisu jižních Čech pro akviziční potřeby podle všech jednotlivých okresů kraje.

Historik nejnovějších dějin

Ukládání sbírek zapsaných do 1. stupně evidence, jejich popisování – celkem 366 ks.

Ukládání sbírek zapsaných do 2. stupně evidence, jejich popisování – celkem 268 inv. č. (celkem 491 předmětů).

Účast při stěhování sbírek v souvislosti s rekonstrukcí budovy v Dukelské ulici – pomoc při stěhování sbírek Národopisu a částečně i UP, vyklízení budovy po vystěhování sbírek, účast na poradách ke stěhování a organizace stěhování.

Příprava a realizace zápůjčky pro TJ Sokol České Budějovice u příležitosti výstavy pořádané k výročí organizace.

Kontrola zápůjčky v Leteckém muzeu Deštná – 2. 8. 2012.

Správkyně depozitáře Národopisu.

Pravidelný úklid, sledování klima v depozitářích, větrání, kontrola stavu a uložení. Průběžná péče o sbírkové předměty.

Úklid depozitářů národopisu v objektech Šrámkova a Ledenice před uložení vystěhovaných sbírkových předmětů, třídění předmětů nepatřících do těchto depozitářů, jejich převoz, základní očista a uložení (50 ks).

Příprava a realizace stěhování sbírkových předmětů depozitářů národopisu z budovy Jihočeského muzea do nových i stávajících depozitářů, balení, dokumentace, tvorba protokolů o vstupech do depo-

zitářů Vybalování a kontrola stavu přestěhovaných sbírkových předmětů: základní očista, větrání, luxování, zahájení nového ukládání, fotodokumentace, nová evidence (23 000 ks).

Identifikace sbírkových předmětů v prostorách pod správou PhDr. Krejči, obsahující pozůstalosti, dary a nákupy v různých stádiích zapsání a exponáty z výstav let minulých, spolupráce na jejich základní očistě a prozatímním uložení ve vyhrazených prostorách depozitářů v objektech Ledence Šrámkova (100 ks).

Třídění, identifikace a balení předmětů z kanceláře PhDr. Krejči, vypracování protokolů o předání Restaurátorských zpráv a evidovaných knih do Archivu a odd. Knihovny Jihočeského muzea, spolupráce na dokumentaci osobních věcí PhDr. Krejči a jejich přestěhování do určených prostor objektu Ledence (120 ks).

Spolupráce na novém zařizování depozitářů. Přestěhování kanceláře, úklid a zařízení nové kanceláře v objektu Schneiderova a prostoru urč. pro uložení instalačního fondu.

Výběr a zajištění konzervace sb. předmětů v KD (15 ks).

Zrušení výstavy *Kolbeje andělové*, základní očista a uložení do depozitáře.

Zajištění ušití 70ks obalů na sbírkové sukně.

Pravidelná očista exponátů v expozici Žumberk před zahájením návštěvníkové sezóny.

Zajištění zápůjčky Prácheňskému muzeu na výstavu *Bohatá řeka*, jejich následné vrácení, uložení do depozitáře, spolupráce na vyřízení restaurování poškozeného předmětu.

Převzetí materiálu k restaurování textilu ze zrušeného konzervátorského pracoviště Národopisného muzea.

Péče o Textilní instalační fond, jeho rozšiřování (14 ks).

Správkyňe depozitářů UP

Dukelská – kontrola vystěhovaných depozitářů, třídění použitelných a nepoužitelných obalových materiálů, úklid použitelných a likvidace nepoužitelných obalových materiálů, textilu a dřeva, úklid všech UP depozitářů. Příprava na stěhování kanceláře na LBS a stěhování. Stěhování hlavní budovy.

Přestěhování a uložení 60ks kovových regálových polic.

Stěhování sbírek UP – Balení, stěhování, vybalování, a ukládání – hodiny, kovy, vojenské sbírky, hudební nástroje, plastiky, keramika a porcelán, diecézní sbírky, drobné předměty a miniatury, orientálie, cíny, aj. (+ PhDr. Jelínková, Němcová, Törok, Zámek), seznamy do PC.

Sbírka cínu – vybalování předmětů a jejich uložení, popisy předmětů, lokační seznamy, vytvoření lokačních karet, uložení dohledaných předmětů.

Sbírka VS – vybalování, konečné ukládání (zbroje a součásti, přilby). Měření uniforem (rozměry pro šití obalů), ukládání uniforem do nových ochranných obalů. Výběr poškozených halaparten, zabalení a předání k odvozu do konzervátorské dílny.

Sbírka keramiky a porcelánu – přesuny sbírkových předmětů v depozitáři keramiky a porcelánu, mytí předmětů, vyhledávání značek pro uložení v odborných kartách, literatuře a katalogu, dohledávání lokací podle přírůstkových knih, výroba kartiček na popisy, popisy a ukládání, přesuny polic v regálech pro konečné uložení předmětů, kartičky pro zapůjčené předměty.

Sbírka skla – přenesení skleněných předmětů z depozitáře keramiky do depozitáře skla, probalení a uložení do krabic k dalšímu zpracování; Vybalování a ukládání skla – dvojestenky.

Dep. „badatelna“ – rozřídění a uložení předmětů, popis. Prozatímní probalení a uložení vzorníků (sklárna Chlum u Třeboně, aj.).

A dále: Čistění a revize expozice – na Žumberku a v Nových Hradech.

Zpracování popřávek a vyřízení na police do skříní v depozitáři keramiky, vyhledávání materiálu do depozitáře keramiky a VS. Vyhledávání a balení předmětů pro zápůjčky, příprava k odvozu do konzervá-

torské dílny a převoz (Blatské muzeum – zvonky, Hvězdárna a planetárium v Českých Budějovicích, Rakousko – předvýběr pro Zemskou výstavu).

Fotodokumentace a zpracování fotografií (TEMP) – celkem 493 ks.

Kontroly v depozitářích, likvidace vody v depozitářích, kontroly EZS a EPS.

Dokumentátorka Hudebního a divadelního archivu

Pořádání, kontrola, procházení, řazení a vytváření nových seznamů pro kartony s materiálem hudebního archivu – 38 kartonů.

Pravidelný úklid depozitáře, reorganizace a úpravy v hudebním archivu.

Konzervátor dřeva

Pravidelné kontroly sbírkových předmětů v expozicích a jejich čištění.

Odborná pomoc při výstavách a expozicích.

Kontrola a ošetření sbírkových předmětů v expozici tvrze Žumberk – 200 ks.

Pomoc při stěhování sbírkových předmětů do prostorů depozitářů (ulice L. B. Schneidera, Fr. Šrámka, Ledenice).

Konzervátorské práce dle zadání pro jiné instituce.

Konzervátor kovů

Pravidelné kontroly sbírkových předmětů v expozicích a jejich čištění v expozici na tvrzi Žumberk, v Trocnově 100 ks.

Konzervace sbírek uměleckého průmyslu:

9 kusů historických zvonů a zvonků, lékárnické váhy, galvanoplastický reliéf, halapartna a 6ks halaparten rozpracováno.

Konzervátorské práce dle zadání pro jiné instituce.

Archeologický výzkum – Branov 32 ks předmětů. Archeologický výzkum – Rozvadov, 332 ks předmětů. Trhové Sviny – 25 ks hasičských helem.

Ostatní činnost:

Stěhování sbírkových předmětů do depozitářů v objektu L. B. Schneidera, F. Šrámka a Ledenic. Příprava prostor na uložení sbírek. Výroba předmětů na muzejní noc. Komentované prohlídky výstavy HALAPARTNY. Výroba modelu planety. Řešení prostoru depositářů (výroba polic, stavba regálů apod.).

Účast při realizaci výstav – výstava *Pernštejnové* v Praze.

Konzervátorka textilu a obrazů

Pravidelné kontroly sbírkových předmětů a jejich čištění. Odborná pomoc při výstavách a expozicích. Kontrola a ošetření sbírkových předmětů v expozici tvrze Žumberk. Pomoc při stěhování sbírkových předmětů v depozitáři Ledenice.

Práce dle zadání pro jiné instituce.

Zajímavé předměty resp. soubory zadané k restaurování mimo Jihočeské muzeum.

U podsbírký Uměleckého průmyslu to byly v rámci dlouhodobého plánu 2 cechovní truhličky, stůl s oválnou deskou, 1 kasule, dámské jezdecké sedlo, 2 předměty z podsbírký národopisu k restaurování v Technickém muzeu v Brně.

Konzervace v rámci muzea: předáno cca 150 ks určených pro zápůjčky a výstavy v rámci muzea.

U podsbírký Divadelní a hudební archiv bylo předáno k externímu restaurování 5 ks loutek.



Stěhování předcházela deinstalace expozic, které se účastnili nejen konzervátoři, ale i odborní pracovníci muzea (Z. Thomová a K. Zámek).



Velmi náročné bylo např. stěhování uměleckoprůmyslových sbírek z depozitářů oddělení společenských věd.

KULTURNĚ OSVĚTOVÁ ČINNOST

Archeologické oddělení

V Městském muzeu ve Vodňanech O. Chvojka autorsky připravil výstavu *Poklady doby bronzové. Nejnovější archeologické nálezy z jižních Čech*

Pracovníci oddělení proslovili 23 přednášek z oboru archeologie pro veřejnost a 4 referáty na odborných konferencích a sympoziích, včetně 21. ročníku mezinárodní Archäologische Arbeitsgemeinschaft Ostbayern/West – Südböhmen/Oberösterreich.

Pracovníci oddělení provedli v expozici pravěku Jihočeského muzea 15 skupin žáků a studentů základních a středních škol a rovněž prohlídku výzkumu v kostele sv. Mikuláše pro studenty archeologie Jihočeské univerzity.

O. Chvojka pravidelně přednášel na Filozofické fakultě Jihočeské univerzity pro studenty 1. ročníku *Úvod do archeologie, Přehled pravěku a raného středověku a Dobu bronzovou a halštatskou*, P. Zavřel pak *Dobu římskou a Dobu stěhování národů*.

Zprávy o probíhajících archeologických výzkumech přinášely stránky regionálního tisku a regionální televizní a rozhlasové zpravodajství



Při Týdnu otevřených dveří před uzavřením muzea pronesl řadu přednášek pro žáky a studenty Ondřej Chvojka.

Knihovna

Vedoucí knihovny připravila v roce 2012 tři výstavy: *Splavnění Vltavy* – ve spolupráci s Ateliérem Tvor a Národním památkovým ústavem, pracovištěm v Českých Budějovicích a ve Stavounionu byla připravena vánoční výstava s mottem *Společné Vánoce* na téma *Vánoce v novinách před sto lety*. Také byla připravena panelová výstava o projektu *Ryby a lidé*. Vedoucí knihovny zajistila prostor pro konání klubových akcí ve Stavounionu a možné výstavní prostory v univerzitní knihovně v Českých Budějovicích.

V rámci projektu Ryby a Ryby a lidé Rožmberkové a rybníkářství v jižních Čechách a ve Waldviertlu byly připraveny dle zadání doprovodné akce na tvrzi Žumberk – v místě konání výstavy. Byla navázána spolupráce se Základní školou Máj II a díky konzultacím s vedením českobudějovického tyflokabinetu byly zhotoveny speciální haptické modely ryb.

Výstavní projekt Ryby a lidé je spolufinancován Evropskou unií – Evropským fondem pro regionální rozvoj (ERDF) z programu „Operační program Cíle 3 Evropská územní spolupráce Rakousko – Česká republika 2007–2013“ a z rozpočtu Jihočeského kraje. „Gemeinsam mehr erreichen – Společně dosáhneme více“.

Vedoucí knihovny spolupracovala mimo jiné se Svazem důchodců a Základní školou Máj II (Muzeum do školy) a přednesla celkem 8 přednášek a 3 konferenční příspěvky. Během týdne otevřených dveří, kdy se v muzeu před stěhování a zahájením rekonstrukce konaly přednášky pro veřejnost, vedla celkem 16 exkurzí po muzeu s přednáškami.

Helena Stejskalová přednášela na Jihočeské univerzitě 3 výběrové semestrální cykly na témata: Prameny vědění a vzdělanosti, Historické knižní sbírky a jejich typologie a Kulturní tradice regionu (paměťové instituce, osobnosti, literatura a spolky). Historické knižní sbírky byly přednášeny pro studenty dějin umění na Filozofické fakultě Jihočeské univerzity, další dva přednáškové cykly byly určeny pro posluchače oboru společenských věd na Pedagogické fakultě Jihočeské univerzity v Českých Budějovicích. Ve spolupráci s Jihočeskou univerzitou byla vedoucí knihovny konzultantem a oponentem 5 bakalářských a diplomových prací.

Knihovnice a administrátorka skladu publikací průběžně doplňovala prodejní výstavku publikací vydaných muzeem a také aktualizovala on-line nabídku knih vydaných muzeem.

Fotografka se podílela na přípravě plakátů, pozvánek, fotografií na web muzea a dalších propagačních materiálech.

Vedoucí knihovny připravila křest 1 nově vydané knihy z nakladatelství Veduta.

Vedoucí knihovny v roce 2012 připravila pro Český rozhlas České Budějovice 5 dílů seriálu čtení ze starých jihočeských novin a časopisů v pořadu Vltavín o výjimečných událostech i každodenním



V nové studovně knihovny muzea studoval také Prof. PhDr. Petr Čornej, DrSc., který pro Jihočeské muzeum připravuje novou expozici na Trocnově a v roce 2012 přinesl pro muzeum v prostorách Alšovy jihočeské galerie přednášku o Janu Žižkovi.

životě v regionu před sto lety. Spolupráce s rozhlasem je kontinuální součástí plánovaných výstupů již ukončeného badatelského úkolu a široké veřejnosti prezentuje zajímavý fond periodik v knihovně muzea.

Vedoucí knihovny byla zástupcem muzejních knihoven Jihočeského kraje v oborové komisi knihovníků při AMG.

Knihovnice aktualizovaly a doplňovaly údaje v on-line katalogu knihovny muzea. Knihovna muzea přispívala do Souborného katalogu ČR a do SKATU souborného katalogu knihoven s Claviem.

Oddělení přírodních věd

Pracovníci přír. oddělení připravili v roce 2012 celkem 3 výstavy mimo Jihočeské muzeum.

Mykolog mimo JčM:

1. Výstava hub – poprvé se uskutečnila v rámci akce Hobby-Podzim na Výstavišti (realizace 19.–21. 10. 2012) – koncepce, příprava, instalace, odborná garance, služby, likvidace, příprava materiálů pro soutěž žáků škol.
2. Výstava hub v Botanické zahradě VOŠ a SZeŠ v Táboře (realizace 30. 9. – 1. 10. 2012) – příprava, sběr hub, instalace, odborná garance, služby a soutěž pro žáky škol.
3. Výstava hub v Blatském muzeu v Soběslavi – determinace hub.

Pracovníci přír. odd. organizačně zajistili pro veřejnost celkem 14 přednášek externistů:

celkem 4 přednášky externistů byly uspořádány ve spolupráci s Jihočeskou pobočkou České botanické společnosti, 3 ve spolupráci s Mykologickým klubem JčM a 2 ve spolupráci s Jihočeským ornitologickým klubem a 5 ve spolupráci s Entomologickou společností.

Pracovníci přír. odd. přednesli celkem 17 přednášek a prezentací různých druhů, z toho: 8 vlastních přednášek přír. odd. pro veřejnost realizovaných v muzeu (entomolog 1, mykolog 3, botanik 3, geolog 4), 9 přednášek realizovaných mimo JčM (mykolog 5 (konference), botanik 5 (semináře aj.)

Botanik – organizoval 4 přednášky v rámci přednáškového cyklu JčM ve spolupráci s jihočeskou pobočkou České botanické společnosti, přednášky na dále uvedená témata: na doktorandském semináři na katedře botaniky PřF Jihočeské univerzity, 16.–17. 1. 2012, České Budějovice: *Mezi českými jeřáby se nevyskytuje diploidní apomikt, biosystematická revize Sorbus eximia*.

Malé studentské projekty, Nové Hrady 19. 1. 2012: *Využití molekulárních metod při biosystematickém studiu skupiny Sorbus aria agg. v NP Podyjí a NP Thayata*.

Cyklus botanických přednášek v Brně: Jihomoravská pobočka České botanické společnosti a Ústav botaniky a zoologie PřF MU v Brně 12. 4. 2012, *Revoluce v taxonomii rodu Sorbus v ČR*.

Seminář muzejních botaniků ČR a SR, Znojemsko, 28. května – 1. června 2012. *Je Podyjí centrum diversity jeřábů v ČR, nebo je všechno jinak?*

Přednáškový cyklus ČBS podzim 2012, 17. 12. 2012 – *Revoluce v taxonomii rodu Sorbus v ČR*.

Mykolog – 1 přednáška na konferenci „*Houby nejsou na houby*“ aneb *Proč a jak chránit houby* (+ spoluautorství dalších 3 přednášek), 1 přednáška na konferenci „*Novinky v taxonomii, ekologii a choroologii velkých hub*“ – 3 přednášky v rámci programu Mykologického klubu Jihočeského muzea.

Pracovníci přír. odd. uspořádali 7 terénních exkurzí pro veřejnost (entomolog 1, zoolog 1, botanik 3, z toho jedna v rámci prohlídky za letního úplňku v Žumberku, mykolog – organizace 5 vycházek pro členy MK JčM (1x osobní vedení), z nichž 1 v srpnu byla přístupná veřejnosti.

Pracovníci přír. odd. spolupracovali především s Přírodovědeckou, Zemědělskou a Pedagogickou fakultou Jihočeské univerzity a na různých vzdělávacích akcích pořádaných různými školskými subjekty.

Botanik: Spolupráce s PřF JU a PřF UK v rámci doktorského studia a vědeckovýzkumného úkolu Taxonomický výzkum rodu *Sorbus* a *Rubus*. Posterová prezentace a účast na mezinárodní konferenci: International Conference on Polyploidy, Hybridization, and Biodiversity 7–10 May 2012. Příspěvek: Hyb-

ridogenous polyploid species *Sorbus querna* – a taxonomic confusion raised by naturalisation of an alien species and introgression in *Sorbus mougeotii*.

Entomolog: Účast na organizaci a v porotě okresního a krajského kola Biologické olympiády kategorií A, B, C, D, oponentura obhajob 1 diplomové a 1 bakalářské práce na ZF JU, provedení studentů Pedagogické a Přírodovědecké fakulty Jihočeské univerzity expozicemi muzea.

Zoolog: V rámci krajského kola SOČ pořádaného Domem dětí a mládeže se účastnil hodnocení prací Středoškolské odborné činnosti v oboru biologie – chemie.

Mykolog: Provádění školních tříd výstavou hub v Táboře (odborný výklad), Soutěž „Co víš o houbách“ pro dvě kategorie žáků základních škol (během výstav hub v Českých Budějovicích a v Táboře)

Garance stanoviště „Houby“ v krajském kole Ekologické olympiády středních škol, konzultant disertační práce L. Zíbarové (PřF JU).

Geolog: „Český kráter“ – soustředění studentů Pedagogické fakulty v Českých Budějovicích, Trhové Sviny, pro studenty Gymnázia Jírovcova jako úvod do geologicko-přírodovědeckého soustředění, Gymnázium Jírovcova.

Všichni pracovníci odd. se podíleli na propagaci výstav a popularizaci muzejní práce v médiích a aktualizují údaje na internetových stránkách muzea.

Mykolog: Relace v TV (2 x), v rozhlasu (2 x), články do regionálního tisku v souvislosti s výstavami hub v JČM a v Táboře, několik (cca 5) kratších rozhovorů pro lokální tisk.

Zoolog: byla poskytnuta konzultace pro článek do Českobudějovického deníku (viz výtisk ze 14. 3. 2012) a s Jitkou Cibulovou z Českého rozhlasu Č. Budějovice byl uskutečněn krátký rozhovor o kolekci ptačích vajec Ludvíka Mühlsteina uložené ve sbírkách JČM.

V rámci Týdne otevřených dveří byly pro školy a veřejnost ve stálé přírodovědné expozici uskutečněny: 4 zoologické komentované prohlídky, 6 mykologických komentovaných prohlídek pro školní mládež a 3 x pro ostatní návštěvníky, 5 entomologických komentovaných prohlídek a 6 geologických komentovaných prohlídek.

Oddělení společenských věd

Historička umění

Výběr, příprava a konkretizace zápůjčky předmětů pro Zemskou výstavu 2013.

Numismatička

Realizace putovní výstavy o padělání peněz – ve spolupráci s Českou spořitelnou – Znojmo, zajišťování doprovodných akcí.

Jeden exponát měsíce a jeden webový exponát měsíce.

Kurátorka Hudebního a Divadelního archivu

Příprava a realizace exponátu měsíce ledna.

Historik novějších dějin

Příprava a realizace výstavy *Po stopách jihočeského trampingu* v prostorách Jihočeské vědecké knihovny – 4. 10. – 3. 12.

Správkyně depozitáře národopisu

Spolupráce na přípravě Exponátu měsíce (*Masopusty na Doudlebsku*).

Příprava a realizace akce *Tradiční předání Velkopátečních nitek*.

Bylo prosloveno 15 přednášek pro odbornou i laickou veřejnost a školy, jakož i přednášek na konferencích a seminářích.



Z knižní prezentace. Roman Lávička, jeden z autorů knihy Páni z Rožmberka, pracovník Národního památkového ústavu, pracoviště České Budějovice.

V rámci propagace výstav a expozic bylo v roce 2012 poskytnuto celkem 27 článků a rozhovorů pro hromadné sdělovací prostředky.

Pracovníci oddělení společenských věd se podíleli na přípravě a realizaci jednotlivých programů a doprovodných akcí v rámci Muzejní noci.

DOKUMENTAČNÍ A VĚDECKOVÝZKUMNÁ ČINNOST

Archeologické oddělení

V roce 2012 realizovalo 10 záchranných a předstihových archeologických výzkumů v okresech České Budějovice, Český Krumlov, Jindřichův Hradec, Tábor, Písek a Prachatice. Z toho 3 akce na území městských památkových rezervací a zón, archeologických rezervací a nemovitých kulturních památek. 84 archeologických akcí bylo realizováno při liniových stavbách.

Vedle standardních archeologických akcí pokračovali pracovníci oddělení v řešení vědeckovýzkumných projektů.

Zuzana Thomová – ukončila vědeckovýzkumný projekt: **Středověká a novověká pohřebiště v Českých Budějovicích**. Dlouhodobý úkol: proveden nedestruktivní průzkum hrobky v areálu cisterciáckého kláštera ve Vyšším Brodě.

Ondřej Chvojka – vědeckovýzkumný projekt: **Starší doba bronzová v jižních Čechách**. Řešitel provedl řadu průzkumů pomocí detektoru kovů na vybraných lokalitách Českobudějovicka a Českokrumlovska. Pokračoval rovněž v projektu výzkumu osídlení doby bronzové v povodí říčky Smutné na Bechyňsku, v jehož rámci realizoval sondážní výzkum v Březnici u Bechyně. Spolupracoval na grantovém projektu Archeologického ústavu v Praze *Pohřební monumenty společenských elit doby železné*. V jeho rámci zahájen rozsáhlý plošný odkryv narušené knížecí mohyly v Rovné u Strakonice s unikátními nálezy, které obohatí sbírky i plánované expozice JČM.

Petr Zavřel – vědeckovýzkumné projekty: **Doba římská a doba stěhování národů v jižních Čechách**. Pokračovala příprava monografie *Přešfovice – sídliště a pohřebiště z doby římské a z doby stěhování národů*.

Knihovna

V návaznosti na ukončené úkoly pokračovala kontinuálně v roce 2012 historická analýza jednotlivých dokumentů z kolekce filipinik a ve spolupráci s Městem Litoměřice, Velvyslanectvím Filipín a Řádem rytířů José Rizala. Velvyslanectví Filipín uvažuje o finanční podpoře vydání publikace o kolekci filipinik v Jihočeském muzeu v roce 2013.

Vedoucí knihovny zahájila v roce badatelský úkol 2012 zaměřený na doplnění výzkumu k tématu **Doplňky ke kulturním dějinám jižních Čech se zaměřením na vzdělanost – rozvoj školství, možnosti profesního a zájmového vzdělávání, nakladatelství, tiskárny a knihovny na jihu Čech v letech 1918–1938**, samozřejmě s nutnými časovými přesahy. První výstupy byly prezentovány na 2 konferencích, dva publikační výstupy jsou v tisku.

Oddělení přírodních věd

Pracovníci přír. odd. systematicky dokumentovali různé složky přírodního prostředí jižních Čech (na různých modelových územích) s cílem podchytit jejich dynamiku a vývoj. Přitom prováděli (v souladu s legislativou ochrany přírody) sběr dokladového materiálu, záchrannou dokumentaci a krajinnou fotodokumentaci.

V roce 2012 pracovali pracovníci přírodovědného oddělení na 6 vědecko-výzkumných úkolech a 4 dokumentačních úkolech.

ZOOLOG

Vědecko-výzkumný úkol:

Průzkum fauny drobných zemních savců jižních Čech

Bylo realizováno 12 dnů terénních prací, 20 dnů byla zpracovávána získaná data. V souvislosti s úkolem bylo publikováno 1 krátké sdělení.

ENTOMOLOG

Vědecko-výzkumný úkol:

P 4 Společenstva a rozšíření xylofágního a saprofytického hmyzu v jižních Čechách

Pokračování dlouhodobého úkolu. Byly provedeny srovnávací sběry v modelových oblastech, zejména v okolí Hluboké a Jindřichohradecku, celkem 10 dní a zpracování 15 dní.

V tomto roce vyšel jeden článek, viz 5.3.

Dokumentační úkol:

Brouci dubových hrází Třeboňska

Pokračování v dlouhodobém průzkumu. Jednalo se jenom o jednu terénní exkurzi a zpracování materiálu.

MYKOLOG

Výzkumné úkoly:

Poměry v mykoflóře Třeboňska (ve spolupráci se SCHKO Třeboňsko)

Terénní průzkum (zejména vnitrozemských písečných dun, písčitých borů a pionýrských porostů ve vytěžených pískovnách, dále květnatých bučin a přechodových rašeliništ), fotodokumentace nálezů (ve spolupráci s ing. J. Hláškem ze SCHKO Třeboňsko), determinace nalezených hub a jejich zpracování pro herbář, prezentace dílčích výsledků na konferenci Novinky v taxonomii, ekologii a chorologii velkých hub (PřF UK Praha, 19. 5. 2012).

Dokumentační úkol:

Makromycety Jindřichohradecka (ve spolupráci se sdružením ČSOP Hamerský potok)

terénní průzkum v oblasti Kunžaku a Strmilova (zejména mokřadní lokality), fotodokumentace nálezů (ve spolupráci s ing. J. Hláškem), prezentace dílčích výsledků na konferenci „Houby nejsou na houby aneb Proč a jak chránit houby“ (KÚ kraje Vysočina, 20. 3. 2012), determinace nalezených hub a jejich zpracování pro herbář.

BOTANIK

Vědecko – výzkumný úkol:

Květena Novohradských hor

Vybrané údaje o výskytech rostlin získaných v rámci tohoto úkolu byly excerpovány do rukopisu „Aktualizovaný komentovaný červený seznam květeny jižní části Čech (in prep.)“.

Taxonomický výzkum rodu *Sorbus* a *Rubus*

Taxonomická revize vybraných zástupců rodu *Sorbus* (jeřáb) a *Rubus* (ostružiník). Vědecko-výzkumný úkol navazuje na dokumentační úkoly Jihočeského muzea, které řešitel prováděl v minulých letech. Sběr vzorků *Sorbus* aria agg. (pro molekulární 150 ks, cytologické analýzy 250 ks, morfometrické 250 ks, herbářové položky ca 300 ks) v České republice (Podýjí, Moravský kras, Kladno, Bezděz; 15 dní) a Walesu (v rámci tříměsíční zahraniční stáže v National Museum of Wales). Pomocí FCM byla analyzována ploidní úroveň u ca 150 rostlin, u vybraných taxonů byl zjišťován (pomocí FCM) typ a variabilita reprodukčních systémů. Za účelem získání informací o rozšíření jeřábů v ČR byl excerpován herbář BRNU a BRNM v Brně a PRC v Praze. Vybrané údaje o výskytech ostružiníků získané v rámci tohoto úkolu byly excerpovány do rukopisu „Aktualizovaný komentovaný červený seznam květeny jižní části Čech (in prep.)“.

Dokumentační úkol

Monitoring flóry jižních Čech

Cílem úkolu je monitorovat a dokumentovat rozšíření cévnatých rostlin (se zaměřením na taxonomicky obtížné, nedostatečně prozkoumané, invazní, ustupující a nově zjištěné taxony) na území jižní části Čech a přispět tak k ochraně a poznání biodiverzity regionu (dlouhodobý úkol).

Kolektivní terénní botanický výzkum tůň u Strakonice (26. 6. 2012), publikovány příspěvky do cyklu *Nálezy zajímavých a nových druhů v květeně jižní části Čech XVIII*.

GEOLOG

Vědecko-výzkumný úkol:

Projevy vysoce energetického pochodu Českého kráteru v horninách a minerálech jihočeské oblasti a ve vybraných lokalitách Čech.

Byl zpracováván materiál získaný v terénu, průběžně byly analyzovány vzorky a výsledky byly publikovány (viz publikační činnost). Byly dále syntetizovány teze k projevům kráterovacího pochodu se zaměřením na šokový křemen.

Dokumentální úkol:

Mapování rozsahu planárně deformovaných křemenů v Českém kráteru.

Byly sbírány vzorky a registrovány nové lokality (Pacovsko, Černovice, Prčice-Sedlec). Byl prováděn i výzkum a evidence lokalit šokových křemenů v okolí Pacova, v Železných horách a v okolí Žulové.

Oddělení společenských věd

Eva Sklenářová – vědeckovýzkumný projekt:

Vznik a vývoj numismatických sbírek v jihočeských muzeích od jejich založení po současnost – obhajoba disertační práce, zakončení doktorandského studia.

Petra Prokopcová – dokončení vědeckovýzkumného úkolu sepsáním studie do výroční zprávy Jihočeského muzea za rok 2011 o nákupu souboru loutkářské firmy JEKA, komplexní zpracování tohoto souboru, určení předmětů, zachycení vzpomínek posledního majitele souboru.

Leoš Nikrmajer

Badatelský úkol:

Grant **Paměť kraje – přítomnost kraje**

studium v SOkA České Budějovice obce Vlhavy, Sedlec, Hlavatce a Lékařova Lhota – vybrané kartony a materiál, příprava materiálu ke kapitole Československo 1918–1939 a Léta německé okupace (1939–1945) v připravované publikaci *Kamenný Újezd (1263–2013), Historie, památky, 750 let od založení*,

studium v SOkA České Budějovice – fond Obecní úřad Kamenný Újezd – vybrané kartony a knihy, fond MNV Kamenný Újezd – vybrané kartony, fond OÚ České Budějovice – vybrané kartony k historii obce, fond Družina válečných poškozenců Kamenný Újezd – vybraný materiál.

Badatelský úkol č. 14 – **České aktivistické a kolaborantské organizace v jižních Čechách v období nacistické okupace** – pokračování studií v SOkA České Budějovice – školní kroniky vybraných školních ústavů v Českých Budějovicích z období okupace, vybraný periodický tisk jižní Čechy i celostátní z období okupace.

Jiří Petráš

Badatelský úkol:

Grant **Paměť kraje – přítomnost kraje** – organizační příprava ve spolupráci s Místní akční skupinou Rozkvět v Plástovicích. Dále provedeny tři rozhovory s narátory a zahájeno studium v SOkA České Budějovice – fond MNV Plástovice.

Nový badatelský úkol **Životní osudy Luisy Princové a Karla Orta**. Studium pozůstalosti, především korespondence, dokončení přepisování do digitální podoby, studium literatury.

Badatelský projekt č. 13 – **České Budějovice v letech 1967 – 1971**. Studium literatury, Jihočeské pravdy a kroniky Českých Budějovic. Studium v ABS Praha.

Grant Stories – Příběhy. Rozhovory s narátory v terénu, přepisy rozhovorů. Studium v SOA Třeboň, ABS Praha a SOkA Jindřichův Hradec. Grant ukončen vydáním publikace Kol.: *Tak blízci, tak vzdálení*. Jindřichův Hradec 2012.

Archeologické oddělení

V roce 2012 byl Ondřejem Chvojkou redakčně připraven a do tisku zadán sborník *Archeologické výzkumy v jižních Čechách*, roč. 25/2012 a také AVJČ – Supplementum 8: O. CHVOJKA A KOL: Osídlení doby bronzové v povodí říčky Smutné.

Publikační činnost odborných pracovníků oddělení

- FRÖHLICH, J. – CHVOJKA, O. 2012: **Nález středověkého palcátu v Kolodějích nad Lužnicí**, Výběr 49, 196 – 199.
- FRÖHLICH, J. – CHVOJKA, O. – MICHÁLEK, J. 2012: **Nedožitý devadesátiny archeologa PhDr. Jaroslava Kudrnáče, CSc.**, *Archeologické výzkumy v jižních Čechách* 25, 302–303.
- CHVOJKA, O. 2012: **Osídlení z doby bronzové v povodí říčky Smutné v jižních Čechách – terénní aktivity v posledním roce grantového projektu**. In: *Archeologické výzkumy v jižních Čechách* 2011. Sborník referátů z informačního kolokvia. Zpráv v České archeologické společnosti – Supplément 85. Praha, 20–21.
- CHVOJKA, O. 2012: **Odchod Jiřího Fröhliche do důchodu**. In: *Prácheňské muzeum v Písku v roce 2011*. Písek, 119–121.
- CHVOJKA, O. – LUTOVSKÝ, M. – JOHN, J. – MENŠÍK, P. – ŠÁLKOVÁ, T. – THOMOVÁ, Z. 2012: **Hradiště Svákov u Soběslavi**, *Archeologické výzkumy v jižních Čechách* 25, 133–163.
- CHVOJKA, O. – JOHN, J. – ŠÁLKOVÁ, T. 2012: **Nové nálezy jantaru z doby bronzové v jižních Čechách**. In: Kujovský, R. – Mitáš, V. (eds.), *Václav Furmánek a doba bronzová. Zborník k sedemdesiatym narodeninám*. Nitra, 129–135.
- CHVOJKA, O. – MENŠÍK, P. – PROKOP, V. – ŠÍDA, P. 2012: **Nové doklady pravěkého a středověkého osídlení na středním toku Lužnice**, *Archeologické výzkumy v jižních Čechách* 25, 5–41.
- HANUŠOVÁ, V. – THOMOVÁ, Z. 2012: **Pohřebiště a hmotná kultura u kostela sv. Mikuláše v Českých Budějovicích**, *Archeologické výzkumy v jižních Čechách* 25, 209–229.
- THOMOVÁ, Z. 2012: **Nedestruktivní archeologický výzkum rožmberské hrobky v kostele Nanebevzetí P. Marie ve Vyšším Brodě**, *Zlatá stezka* 18, 211–223.
- ZAVŘEL, P. 2011: **Nové nálezy z doby římské a z doby stěhování národů v jižních Čechách**. In: E. Droberjar (ed.) *Archeologie barbarů 10. Hroby a pohřebiště Germánů mezi Labem a Dunajem*. *Studia Archaeologica Suebica* 1. Olomouc, 453–480.
- KUBŮ, F. – P. ZAVŘEL, P. 2012: **Výzkum Zlaté stezky v Německu dokončen**, *Zlatá stezka* 18, 239–247.

Knihovna

Pracovnice oddělení knihovny se podílely na ediční a publikační činnosti, přičemž Jana Klimešová vedla sklad publikací vydaných muzeem a zajišťovala veškerou agendu spojenou se zajištěním komisionního prodeje a jeho pravidelného vyúčtování.

Na sestavení Výroční zprávy Jihočeského muzea v Českých Budějovicích se v roce 2012 za rok 2011 podílely: Helena Motýčková (fotografie, popisky), Jana Klimešová (informace o publikační činnosti) a Helena Stejskalová (redakční a sestavitelské práce celkem, texty za oddělení knihovny).

Vedoucí knihovny vedla agendu přidělování čísel ISBN a ISSN – čísel ISBN bylo vydáno 10.

Vedoucí knihovny pracovala v redakčních radách Jihočeského sborníku historického a časopisu Výběr i Zpravodaje Historického klubu a Časopisu národního muzea – řada historie. Helena Stejskalová organizovala redakční rady Zpravodaje Historického klubu. Členem redakční rady Zpravodaje HK je Leoš Nikrmajer, který zajišťuje komunikaci s tiskárnou. Jana Klimešová zajišťovala konání redakčních rad Výběru a sestavovala zápisy z redakčních rad.

Helena Stejskalová publikovala odborné statě a připravila k vydání dále uvedené publikace, z nichž je nutné uvést publikaci k projektu Ryby a lidé a již třetí díl publikace Doteky minulosti, připravovaný díky kolegiální a vstřícné spolupráci se Stáním oblastním archivem Třeboň a Statutárním městem České Budějovice, konkrétně primátorem města, Jurajem Thomou, který opakovaně schválil finanční příspěvek města na vydání publikace.

Administrace všech titulů vydaných muzeem byla prováděna v programu Cezar, stejně jako jejich skladová evidence a rovněž evidence komisního prodeje knih zajištěného smluvně. Celkem bylo v aktuálním adresáři 461 odběratelů muzejních publikací. Zároveň byly rozesílány jednotlivé tituly podle doručených objednávek. Provedena byla roční skladová uzávěrka a 12 měsíčních uzávěrek.

Fotografka publikovala autorské snímky z akcí muzea a vybrané fotografie z Českých Budějovic v periodických i neperiodických titulech. Podílela se na přípravě obrazové náplně Měsíčníků muzea, doplňovala fotografie na internetové stránky do rubrik o jednotlivých akcích, prováděla výběry fotografií na výstavy pořádané muzeem a podílela se na přípravě muzejní novoročenky na rok 2013.

STEJSKALOVÁ, H. 2012: **Výroční zpráva Jihočeského muzea v Českých Budějovicích za rok 2011.**

Vydalo Jihočeské muzeum. ISBN: 978-80-87311-25-7

STEJSKALOVÁ, H., KOLDA, V. 2012: **Doteky minulosti III. Výběr z historických dokumentů k dějinám města České Budějovice.** Jihočeské muzeum v Českých Budějovicích a Statutární město České Budějovice, České Budějovice, 29 listů vázaných stuhou. ISBN: 978-80-87311-28-8.

eds. STEJSKALOVÁ, H., STEJSKAL, A. 2012: **Ryby a lidé. Rožmberkové a rybníkářství na jihu Čech a ve Waldviertlu.** Vydavatel: Jihočeské muzeum v Českých Budějovicích, České Budějovice, 2012, 256 s. ISBN 978-80-87311-30-1

STEJSKALOVÁ, H., STEJSKAL, A. 2012: **Jiří Stejskal – Retrospektiva 1950–2012.** Vydavatel: Asociace jihočeských výtvarných umělců. České Budějovice, 2012, 61 s. ISBN: 978-80-260-2499-6

STEJSKALOVÁ, H., STEJSKAL, A. 2012: **200 let textilní výroby ve Strakonicih. 200 Years of textile production in Strakonice.** Vydavatel: Květa Vinklátová – Knihy 555, Liberec, 2012. ISBN: 978-80-86660-35-6, 110 s.

STEJSKALOVÁ, H. 2012: **Obraz Itálie v Jihočeských listech v letech 1918–1938.** In: Věda, kultura a politika v československo-italských vztazích 1918–1951. Jihočeský sborník historický 81, 2012 – Supplementum 4, s. 203–214.

STEJSKALOVÁ, H. 2012: **Zpráva o realizaci projektu Jihočeského muzea v Českých Budějovicích s názvem Ryby a lidé Rožmberkové a rybníkářství na jihu Čech a ve Waldviertelu.** Jihočeský sborník historický 81, 2012, s. 355–364.

STEJSKALOVÁ, H. 2012: **Celibát učitelk v roce 1912.** Zpravodaj Historického klubu, 1, 2012, s. 13–15.

STEJSKALOVÁ, H. 2012: **Rec. Peter Burke – Společnost a vědění. Od Gutenberga k Diderotovi.** Zpravodaj Historického klubu, 2, 2012, s. 28–29.

STEJSKALOVÁ, H. 2012: **K vývoji jihočeských veřejných knihoven na počátku 20. století po vydání prvního československého zákona o knihovnách.** In press.

Oddělení přírodních věd

Sborník Jihočeského muzea, přír. vědy – redakčně byla projednána a schválena ročenka 2012, rukopisy připraveny pro předání do tisku a ročenka byla vytištěna.

Redakčně bylo projednáno a schváleno supplementum sborníku Ptáci v kulturní krajině II. 2012, 166 stran, rukopisy připraveny pro předání do tisku a ročenka byla vytištěna.

V roce 2012 vyšlo pracovníkům přír. odd. tiskem 8 prací, do tisku předáno 6 prací, celkem 14 odborných prací.

Publikace, které vyšly v roce 2012:

Botanik:

LEPŠÍ M., VELEBIL J. & LEPŠÍ P. 2011: **Pěstování a adventivní výskyt *Sorbus austriaca* v České republice**, Zprávy Čes. bot. společ. 46: 209–221.

LEPŠÍ P., LEPŠÍ M., BOUBLÍK K. & KOLÁŘ F. 2011: **Reliktní a izolovaný výskyt *Prunus fruticosa* u Českého Krumlova**, Zprávy Čes. bot. společ. 46: 231–250.

VÍT P., LEPŠÍ M. & LEPŠÍ P. 2012: **There is no diploid apomict among Czech *Sorbus* species – a bi-systematic revision of *Sorbus eximia*, and the discovery of *Sorbus barrandienica***. – Preslia 84: 71–96.

LEPŠÍ M. & LEPŠÍ P. 2012: **Nálezy zajímavých a nových druhů v květeně jižní části Čech XVIII.** – Sbor. Jihoč. muz. Čes. Bud., Přír. vědy 52: 34–48.

MIKEŠ V. & LEPŠÍ M. 2012: **Pozorování myšivky horské *Sicista betulina* (Mammalia: Rodentia: Dipodidae) v severní části Novohradských hor.** – Sbor. Jihoč. muz. Čes. Bud., Přír. vědy 52: 236–237.

Mykolog:

HOLEC J., BIELICH A. & BERAN. M. 2012: **Přehled hub střední Evropy.** – Academia, Praha, 624 pp.

Zoolog:

MIKEŠ V. & SEDLÁČEK F. 2012: **Vyskytuje se ještě plch zahradní *Eliomys quercinus* (Mammalia: Rodentia: Gliridae) v Brdech?** Sborník Jihočeského muzea v Českých Budějovicích, Přírodní vědy 52: 232–235.

MIKEŠ V. & LEPŠÍ M. 2012: **Pozorování myšivky horské *Sicista betulina* (Mammalia: Rodentia: Dipodidae) v severní části Novohradských hor.** Sborník Jihočeského muzea v Českých Budějovicích, Přírodní vědy 52: 236–237.

Entomolog:

KLETEČKA Z. & KYNKORJ. 2012: **Nálezy zajímavých druhů tesaříků (Coleoptera, Cerambycidae) v okolí Národní přírodní rezervace Řežabinec (jižní Čechy).** Sbor. Jihočes. muz. v Čes. Budějovicích, Přír. vědy 52: 209–213.

Do tisku byly předány následující práce:

Mykolog:

VAŠUTOVÁ M., DVOŘÁK D. & BERAN M.: **Rare macromycetes species from raised bogs.** – Czech Mycology 64: v tisku.

Botanik:

- LEPŠÍ M., LEPŠÍ P. & VÍT P. 2013: **Sorbus quercua – a taxonomic confusion raised by naturalisation of the alien species S. mougeotii**. Odesláno do časopisu Preslia.
- LEPŠÍ M., LEPŠÍ P., SÁDLO J., KOUTECKÝ P., VÍT P. & PETŘÍK P. 2013: **Sorbus pauca species nova – the first endemic species of the Sorbus hybrida group for the Czech Republic**. Odesláno do časopisu Preslia.
- LEPŠÍ P. & LEPŠÍ M. 2012: **Popis rodu Sorbus L. in Jeřáb oskeruše (Sorbus domestica L.) v Českém středohoří**. Odesláno do Sborníku AOPK.
- LEPŠÍ M. & RICH T. C. G.: **Proposals for pragmatic classification of apomictic Sorbus taxa (Rosaceae) in Europe**. Odesláno do časopisu Taxon.

Geolog:

- PROCHÁZKA V., RAJLICH P. & KORBELOVÁ Z. v tisku: **Generace monazitu v leukogranitu u Sudoměřic u Tábora**. – Zprávy o geol. výzk. ČGS.

Oddělení společenských věd

Nora Jelínková, Leoš Nikrmajer a Jiří Petráš pracovali v redakčních radách Jihočeského sborníku historického a Výběru, časopisu pro vlastivědu a historii jižních Čech. Jiří Petráš řídil jak časopis Výběr, tak i Jihočeský sborník historický jako výkonný redaktor. Nora Jelínková vykonávala funkci předsedkyně redakční rady Jihočeského sborníku historického. Jiří Petráš pracoval v redakční radě Ústeckého sborníku historického, vydávaného Muzeem města Ústí nad Labem a UJEP Ústí nad Labem, dále v redakční radě historického sborníku Confluens vydávaného SOkA Mělník a Okresním muzeem v Mělníku.

V roce 2012 byla Jiřím Petrášem redakčně připravena a do tisku zadána čtyři čísla časopisu **Výběr, časopisu pro historii a vlastivědu jižních Čech, roč. 49/2012, č. 1–4**.

Dále byl v roce 2012 Jiřím Petrášem redakčně připraven, do tisku zadán a vytištěn **Jihočeský sborník historický, roč. 81/2012**.

Jiří Petráš dále redakčně připravil a do tisku zadal následující publikace:

Člen redakční rady řady supplement Jihočeského sborníku historického.

Příprava a realizace sborníku z konference *Genius Loci 2010* – společně s Dr. Z. Holubem – vyšlo v červenci.

Příprava a realizace publikace Jakšičová, Dana: *Dcery své doby?* České Budějovice 2012. Vyšlo v prosinci ve spolupráci Jihočeského muzea, Teologické fakulty Jihočeské univerzity a Kongregace Školských sester De Notre Damme jako Supplementum JSH č. 5.

Korektury a tisková příprava publikace Letecké historické společnosti u příležitosti výročí bezmotorového létání na Dubičném u Českých Budějovic – vydání přeloženo na 2013.

Publikační činnost pracovníků:

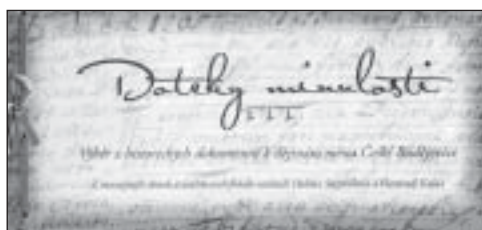
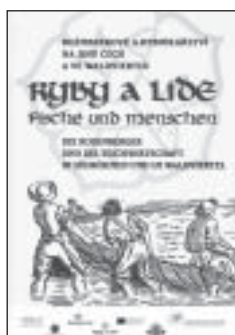
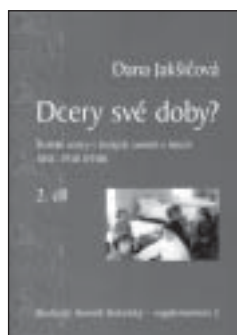
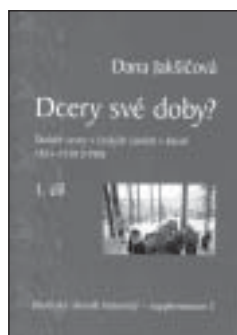
JELÍNKOVÁ, N. 2012 – Anotace knihy: **Ourodová-Hronková, Ludmila: Světecké obrazové cykly na jihu Čech**. JSH 2012. s. 379–380

JELÍNKOVÁ, N. 2012: „**Železem jsem byl, mědí jsem se stal**“. JSH 2012, s. 337–347.

NIKRMAJER, L. 2012: **Aktivistické akce v jižních Čechách v červnu 1942**. Výběr XLIX, 2012, č. 2, s. 115–123.

NIKRMAJER, L. 2012: **Tragédie Lidic a její odraz v oficiální protektorátní propagandě**. Zpravodaj historického klubu, 2012, č. 2, s. 11–14.

PETRÁŠ, J. 2012: **Československé jaro 1968 ve sbírce plakátů Jihočeského muzea v Českých Budějovicích (edice pramenů)**. In: Pána, Lubomír – Valeš, Lukáš a kol.: Sociologie politiky –



- minulost, současnost, budoucnost (k teorii, dějinám a problémům). České Budějovice 2012, s. 218–228.
- PETRÁŠ, J. 2012: **Život na hranici dvou světů**. In: Kol.: Tak blízci, a přece tak vzdálení. Lidé v jižních Čechách a ve Waldviertelu 1945–1989. Jindřichův Hradec 2012, s. 313–368
- DVOŘÁK, J. – KOCINA, J. – NIKRMAJER, L. – PETRÁŠ, J. 2012: **Novohradsko po druhé světové válce**. In: Kol.: Tak blízci, a přece tak vzdálení. Lidé v jižních Čechách a ve Waldviertelu 1945–1989. Jindřichův Hradec 2012, s. 391–418.
- PETRÁŠ, J. 2012: **Příběh Jaroslava Kasky – agenta chodce**. In: Sborník Archivu bezpečnostních složek, 10, 2012. s. 211–230.
- TRIPES, D. – TAUEROVÁ, I. 2012: **Významné osobnosti Komařic**. Sborníček prací členů NS, LIV, s. 14.

ODBORNÁ SPOLUPRÁČE

Archeologické oddělení

Bylo poskytnuto 60 konzultací badatelům, většinou při určování nálezů a při zpracování témat seminárních prací.

Na základě pověření Ministerstva kultury ČR o zajištění funkcí Ústavu archeologické památkové péče Jihočeským muzeem vydalo oddělení v souladu se zák. č. 20/1987 Sb. O státní památkové péči ve znění pozdějších předpisů pro orgány samospráv a státní správy 1400 odborných vyjádření k pořizování územně plánovací dokumentace a pro potřebu stavebních řízení.

Odborní pracovníci oddělení se účastnili pravidelných měsíčních pracovních setkání Jihočeské archeologické komise, jejímž tajemníkem je O. Chvojka. Při řešení výzkumných a dokumentačních úkolů spolupracovali pracovníci archeologického oddělení s kolegy z Národního muzea v Praze, Archeologického ústavu Akademie věd ČR v Praze (O. Chvojka je člen Rady Archeologického ústavu), Národního památkového ústavu v Praze, Ústavu jaderné fyziky v Řeži, Přírodovědecké fakulty Jihočeské univerzity, Zápaadočeské univerzity v Plzni a s ústavy archeologické památkové péče a regionálními muzei. P. Zavřel je členem památkové komise Národního památkového ústavu – pobočka České Budějovice a také členem redakční rady sborníku Zlatá stezka, který vydává Prachatické muzeum, a sborníku FontArchPrag, který vydává Národní muzeum v Praze. O. Chvojka pracoval v redakční radě Výběru, sborníku Archeologie ve středních Čechách a z pozice tajemníka České archeologické společnosti se podílel na organizaci a moderování kolokvia Výzkumy v Čechách 2011 v Národním muzeu v Praze v dubnu 2012

Knihovna

Knihovna poskytuje dle zákona o knihovnách služby pro veřejnost, odbornou i laickou veřejnost a instituce. Pracovnice knihovny poskytly odborné konzultace a knihovnické služby 427 uživatelům knihovny.

V rámci platného výpůjčního řádu bylo i přes uzavírku v obě stěhování poskytnuto 1 294 výpůjček z fondu odborné literatury, periodik a knižních sbírek. Dagmar Fraňková používala pro registraci zápůjček odborné literatury odpovídající elektronický modul Clavius a spravovala soubor 46 čtenářských kont. Také zajišťovala meziknihovní zápůjčky – celkem 54 knihovních jednotek.

Jana Klimešová vedla evidenci národní a mezinárodní výměny odborných publikací – celkem 121 odběratelů a dodavatelů odborných publikací. Prováděla rovněž urgence a nové akvizice výměnou.

Celkem 28 badatelům bylo ze sbírek historických knižních fondů předloženo 97 položek ke studiu.

Pokračovala spolupráce s následujícími knihovnami a institucemi: Národní muzeum v Praze, knihovna Uměleckoprůmyslového muzea, společností Lanius a Národní knihovnou ČR. Samozřejmě probíhala také tradiční kolegiální spolupráce s muzejními knihovnami v regionu a SOA Třeboň včetně detašovaných pracovišť SOA Třeboň a okresních archivů.

Vedoucí knihovny pracovala jako členka výboru oborové komise knihovníků muzeí a galerií při AMG a v organizaci Sdružení knihovních a informačních pracovníků.

Oddělení přírodních věd

Pracovníci přír. odd. poskytli cca 265 konzultací veřejnosti (zoolog 13x, botanik 50x, mykolog 115x mimo houbařskou poradnu, z velké části prostřednictvím e-mailu, entomolog 52x, geolog 35x) prezenčně studovalo ve sbírkách 34 badatelů (botanika 25 badatelů, entomologie 3 badatelé, geologie 6 badatelů), byla provedena revize určení pro jiné subjekty 150 ks (100 ks herbářových položek, 50 ks entomologických položek), dále byly provedeny recenze článků pro jiné časopisy (4 ks botanik).

Za účelem výstavy je dlouhodobě zapůjčeno z geologických sbírek 57 vltavinů a dlouhodobě je zapůjčeno ze zoologických sbírek do expozice ve Vimperku 36 kusů. V roce 2012 byla z podsbírký zoologie obratlovců uskutečněna jediná zápůjčka jednoho sbírkového předmětu na Střední rybářskou školu a Vyšší odbornou školu vodního hospodářství a ekologie do Vodňan.

Poradna pro houbaře: každé pracovní pondělí v období květen – listopad celkem 30x, z toho 8x zajištěno zastoupení R. Maškem, předsedou Mykologického klubu při Jihočeském muzeu.

Na výzkumných a dokumentačních úkolech a vzdělávací činnosti spolupracovali pracovníci přír. odd. s odborníky z partnerských institucí, zejména z Agentury ochrany přírody a krajiny v Českých Budějovicích a v Praze, Národního muzea v Praze, ze správ národních parků a chráněných krajinných oblastí, katedry botaniky Jihočeské univerzity v Českých Budějovicích, Karlovy univerzity v Praze a Palackého univerzity v Olomouci, Botanického ústavu v Průhonících a dalších vědeckých společností a ústavů AV.

Botanik

Spolupráce s Jihočeskou univerzitou a Karlovou univerzitou na cytometrických a molekulárních analýzách rodu *Sorbus*, spolupráce s AOPK a katedrou botaniky JU na vytváření floristické databáze pro květeny jižní části Čech, spolupráce s jihočeskou pobočkou ČBS při JČM na floristickém průzkumu j. Čech.

Zoolog

Spolupráce s pracovníky Parazitologického ústavu AV ČR na odchycích drobných savců, AOPK ČR byla poskytnuta obsáhlejší konzultace ohledně možnosti přípravy záchranného programu (či programu péče) pro plcha zahradního.

Mykolog

Spolupráce se SCHKO Třeboňsko na základním mykologickém průzkumu Třeboňska, spolupráce se sdružením Hamerský potok (ČSOP) na mykologickém průzkumu Jindřichohradecka, spolupráce s mykologickým odd. NM Praha a ČVSM na pokračování projektu „Červený seznam makromycetů ČR“ (podíl na správě databáze Červeného seznamu – recenze nově došlých příspěvků, propagace databáze v řadách amatérských mykologů, získávání fungistických dat v terénu a od amatérských mykologů) – viz <http://katalogy.nm.cz/opac/sberhub/index.php>, spolupráce s mykol. odd. NM Praha (Dr. J. Holec) a nakladatelstvím Academia na projektu publikace „Přehled hub střední Evropy“ (recenzní řízení, doplňky v rukopisu, korektury), spolupráce s Ústavem systémové biologie a ekologie AV ČR (vytváření databáze sekvencí DNA pro molekulární identifikaci mykorrhiz).

Oddělení společenských věd

Pracovníci oddělení poskytli konzultace 80 badatelům.

Pracovníci oddělení spolupracovali při řešení výzkumných a dokumentačních úkolů s kolegy z: Česká národní banka, Muzea v jihočeském regionu, Národní muzeum Praha, Ústav pro soudobé dějiny AV ČR Praha, Vojenský historický archiv Praha, muzea v Praze a bývalá krajská muzea v ČR, pracoviště památkové péče, Umělecko-průmyslové muzeum Praha, Národopisné muzeum v Praze, Etnografický ústav AV ČR, Národní technické muzeum v Praze, Divadelního oddělení MZM v Brně, Hvězdárna a planetárium ČB, Jihočeský skanzen, Jihočeské folklorní sdružení a další.

ZÁJMOVÁ A VLASTIVĚDNÁ ČINNOST

Archeologické oddělení

O. Chvojka vedl jihočeskou pobočku České archeologické společnosti. Účastnil se jednání hlavního výboru ČAS v Praze a plenárního zasedání konaného v Bechyni dne 3. 3. 2012 (70 účastníků).

Knihovna

I v roce 2012 probíhala kontinuální činnost Historického klubu a vedoucí knihovny s ním spolupracovala jako jeho místopředsdkyně. Podílela se na přípravě programu Historického klubu – i jeho Podvečerů literárně historické sekce Historického klubu, které se konají v Jihočeské vědecké knihovně každé poslední pondělí v měsíci – 10x v roce 2012. Zajišťovala konání členských schůzí v muzeu a pomáhala při organizaci dalších aktivit Historického klubu.



Historický klub při Jihočeském muzeu pořádal také přednášku na téma Izrael včera a dnes, hovořila Mgr. Alice Michalcová.

Přehled kontinuálního a dlouhodobého členství ve spolcích a společnostech mimo Jihočeské muzeum – za oddělení knihovny:

Společnost přátel exlibris

Knižní značka

Sdružení informačních a knihovnických pracovníků

Sekce knihovníků muzeí a galerií při AMG

Česko-filipínská společnost

Oddělení přírodních věd

Pracovníci přír. odd. vedli nebo se podíleli na vedení a činnosti těchto vědeckých a zájmových společností: jihočeský ornitologický klub, Mykologický klub JČM, jihočeská pobočka Čs. společnosti entomologické, Jihočeská pobočka Čs. botanické společnosti, Entomologický kroužek, Čs. vědecká společnosti pro mykologii, Čs. společnost ornitologická.

Z akcí pořádaných v roce 2012 v rámci činnosti zájmových organizací lze uvést:

Jihočeský ornitologický klub: 2 členské schůze s přednáškami, od místopředsedy JOK, RNDr. Jiřího Pykala, byla v průběhu roku kompletně převzata klubová knihovna, která je nyní uložena na Přírodovědném oddělení. Aktualizovaný katalog monografií, sborníků a periodik uvedené knihovny je dostupný na webu JOK. Literatura nacházející se v knihovně je po předchozí domluvě k dispozici všem členům JOK jak k prezenčnímu, tak absenčnímu studiu.

Mykologický klub JČM: vedení 6 členských schůzí a 2 přípravných organizačních schůzek

příprava a vedení výroční členské schůze, podíl na redakci výroční zprávy o činnosti MK JČM

3x vlastní přednáška, 1x vedení mykologické vycházky, organizace a odborné vedení Terénního mykologického soustředění pro členy MK JČM a hosty z MK Jihlava (Hajnice v Zadním lese, 28.–30. 9. 2012), uspořádání společenského večera a v jeho rámci jihočeské soutěže „Houby v octě“ (1. 12. 2012)

Geologie – kontakty a společné akce se sběrateli minerálů jižních Čech.

Jihočeská pobočka Čs. společnosti entomologické: vedení 6 členských schůzí s 6 přednáškami, spolupořádání a technické zabezpečení.

Entomologický kroužek: schůzky každý týden mimo prázdniny – celkem cca 30 schůzek.

Jihočeská pobočka Čs. botanické společnosti: celkem 1x členská schůze a 4x přednášky, účast, spolupořádání, technické zabezpečení akcí.

Floristický kutr v Prachaticích 8. 7. – 13. 7. 2012, účast, vedení exkurzí, spolupořádání.

Oddělení společenských věd

Spolkovou a vlastivědnou činnost při Jihočeském muzeu garantovali: Irena Tauerová – Národopisné sdružení při Jihočeském muzeu a Jiří Petráš – Regionální letecko-historická společnost při Jihočeském muzeu.

ZAHRA NIČNÍ STYKY

Archeologické oddělení

P. Zavřel pokračoval ve spolupráci s Verein für Ostbayerische Heimatforschung při Univerzitě v Pa-sově na přípravě a terénního průzkumu německé části Zlaté stezky. Pokračovala rovněž spolupráce se spolkem soumarů v Greinetu.

Probíhá rovněž intenzivní spolupráce s kolegy z Německa a Rakouska v rámci Archäologische Arbeitsgemeinschaft Ostbayern/West- und Südböhmen (O. Chvojka, P. Zavřel).

Knihovna

Vedoucí knihovny v roce 2012 pokračovala kontinuální spolupráce s Velvyslanectvím Filipín. V roce 2012 se Helena Stejskalová podílela na česko-rakouském projektu *Ryby a lidé s podtitulem Rožmberkové a rybníkářství v jižních Čechách a ve Waldviertlu*. Partnerem projektu je město Weitra. Výstavní projekt je spolufinancován Evropskou unií – Evropským fondem pro regionální rozvoj (ERDF) z programu „Operační program Cíle 3 Evropská územní spolupráce Rakousko – Česká republika 2007–2013“ a z rozpočtu Jihočeského kraje. „Gemeinsam mehr erreichen – Společně dosáhneme více“. V rámci tohoto projektu byly v roce 2012 zorganizovány doprovodné akce k výstavě s řadou přednášek, speciální mediální a propagační kampaň pod vedením propagačního oddělení muzea, připravena publikace do tisku, panelová výstava a pro novou výstavní sezónu byly zhotoveny či obměněny vybrané exponáty. Také byly ve spolupráci s ekonomickým oddělením muzea, Regionální rozvojovou agenturou jižních Čech a městem Weitra zpracovány zprávy za monitorovací období. V závěru roku byla sestavena bilanční zpráva o projektu, která vyšla v posledním ročníku Jihočeského sborníku historického za rok 2012.

Oddělení přírodních věd

Pracovníci odd. udržovali styky a spolupráci především s těmito institucemi:



Žáci ze třídy s dětmi se zrakovým postižením ze ZŠ Máj II při návštěvě výstavy.



Z doprovodných akcí k výstavě Ryby a lidé. Jan Mraček z rybářské školy v Třeboni (ŠŠRVJK, Třeboň) při výkladu s dětmi u bazénu s rybami.

Biologické centrum Linz – entomologická a botanická pracovní skupina při muzeu v Linci a probíhala spolupráce se Správou NP Bayerischer Wald při mykologickém průzkumu přírodě blízkých biotopů.

Zahraniční cesty se zúčastnili:

mykolog na jednání Mykologische Forschungswoche im Nationalpark Bayerischer Wald v Sankt Oswald ve dnech 20.–24. 8. 2012.

a botanik stáž v National museum of Wales (spolupráce na výzkumu rodu Sorbus) ve dnech 3. 9. – 3. 12. 2012.

Oddělení společenských věd

Historička umění spolupracovala s: Verein Mühlviertel Museumstrasse (Rakousko).

Historik nejnovějších dějin spolupracoval s Waldviertel Akademie ve Waidhofen an der Thaya (Rakousko).

DALŠÍ VZDĚLÁVÁNÍ

Archeologické oddělení

Pracovníci archeologického oddělení si individuálně zvyšovali svoji kvalifikaci průběžným studiem odborné literatury, konzultacemi na jiných odborných pracovištích a udržováním kontaktů s předními odborníky v oboru a účastí na kongresech, seminářích apod.

Knihovna

Vedoucí knihovny si individuálně zvyšovala svoji kvalifikaci průběžným studiem odborné literatury, konzultacemi v oboru a účastí na vybraných seminářích.

Přírodovědné oddělení

Pracovníci přír. odd. individuálně zvyšovali svou kvalifikaci průběžným studiem odborné literatury, konzultacemi na jiných odborných pracovištích a udržováním kontaktů s předními odborníky v oboru a účastí na kongresech, seminářích apod.

Botanik – doktorandské studium na Katedře botaniky PřF JU, téma disertační práce: **Taxonomie a variabilita vybraných zástupců rodu *Sorbus***.

Zoolog – v první půli roku 2012 bylo v rámci dokončování doktorandského studia na PřF JU čerpal 26 dní studijního volna.

Oddělení společenských věd

Také pracovníci oddělení společenských věd si individuálně zvyšovali svoji kvalifikaci průběžným studiem odborné literatury, konzultacemi na jiných odborných pracovištích a udržováním kontaktů s předními odborníky v oboru a účastí na kongresech, seminářích apod.

DALŠÍ AKTIVITY, KONFERENCE A SEMINÁŘE

Archeologické oddělení

Přehled účasti na konferencích a seminářích:

- 15. 2.–16. 2012: **Konference *Pohřbívání pod mohylami***, Plzeň, účast O. Chvojka (referát).
- 17.–18. 4. 2012: **Výzkumy v Čechách v roce 2011 – kolokvium**, Praha, účast O. Chvojka (referát).
- 15.–18. 5. 2012: **XII. konference *Doba popelnicových polí a doba halštatská***, Hrinová – Slovensko, účast O. Chvojka (referát).
- 23.–25. 5. 2012: **Konference *Výzkum historických cest v interdisciplinárním kontextu***, Moravská Třebová, účast P. Zavřel (referát).
- 20.–23. 6. 2012: **22. Setkání archeologické pracovní skupiny *Ostbayern/West- und Süd-Böhmen/Oberösterreich***, Hallstatt, Rakousko, účast O. Chvojka, P. Zavřel (referát).
- 3.–16. 10. 2012: **8. Mezinárodní protohistorická konference *Archeologie barbarů***, Olomouc, účast P. Zavřel (referát).

Knihovna

Vedoucí knihovny se vždy s referáty zúčastnila těchto pracovních jednání:

- 28. 6. 2012: Vědecká mezinárodní konference ***Asia and Europe – historical links, Asie a Evropa – historické souvislosti***, v Ústavu světových dějin FF UK v Praze, jednodenní jednání.
- 19.–21. 9. 2012: Konference ***Věda, kultura a politika v československo-italských vztazích 1918–1951***, Státní okresní archiv České Budějovice.
- 21. 11. 201: Konference ***Genius loci českého jihozápadu 2012***, Západočeská vědecká studijní knihovna.

Přírodovědné oddělení

Entomolog

30. 1. 2012: účast na semináři **Terestriční živočichové v pískovných: ochrana a management** v Českých Budějovicích
12.–14. 9. 2012: účast na **Semináři zoologů muzeí a ochrany přírody** v Podýjí.

Mykolog

20. 3. 2012: konference **Houby nejsou na houby aneb Proč a jak chránit houby**, Krajský Úřad kraje Vysočina.
19. 5. 2012: konference **Novinky v taxonomii, ekologii a chorologii velkých hub**, PřF UK Praha.
20.–24. 8. 2012: pracovní setkání **Mykologische Forschungswoche im Nationalpark Bayerischer Wald**, Sankt Oswald.

Mykolog muzea se podílel na organizaci konference:

Houby nejsou na houby aneb Proč a jak chránit houby (KÚ kraje Vysočina, 20.3.2012)- celostátní konference, 100 účastníků, resumé viz. na <http://www.kr-vysocina.cz/prezentace-z-mykologické-konference-quot-houby-nejdou-na-quot-houby-quot-aneb-proc-a-jak-chranit-houby-quot-zip-54-mb/d-4043970/p1=5394>.

Botanik

- 7.–10. 5. 2012: posterová prezentace a účast na mezinárodní konferenci: **International Conference on Polyploidy, Hybridization, and Biodiversity** Příspěvek: *Hybridogenous polyploid species Sorbus querna – a taxonomic confusion raised by naturalisation of an alien species and introgression in Sorbus mougeotii*.
28. 5.–1. 6. 2012: účast na **Semináři muzejních botaniků ČR a SR**, Havraníky.

Geolog

účast na pracovním **Semináři muzejních geologů** v Opavě; Žulové.

Oddělení společenských věd

Pracovníci oddělení se zúčastnili odborné muzejní exkurze.

Přehled účasti na konferencích a seminářích:

Historik novějších dějin

20. – 21. 6. 2012: Účast na konferenci **70 let Heydrichiády v Klatovech** s příspěvkem *České aktivistické akce v červnu 1942*.

Historik nejnovějších dějin

5. 1. 2012: Účast na konferenci pořádané ÚSD AV ČR Praha, **COHA** – valná hromada COHA konaná v Praze.
15. 2., 9. 3. 2012: Účast na semináři konaném na ÚSD AV ČR Praha.
25. 4. 2012: Účast na konferenci **o dějinách kolektivizace v Československu** v Muzeu Jindřichohradecka.
20. 6. 2012: Účast na konferenci **70 let od Heydrichiády** v muzeu Dr. Hostaše v Klatovech.
8. 11. 2012: Účast na konferenci **Historie sportu v Československu**, Národní muzeum Praha.
7. 12. 2012: Účast na konferenci **Česká společnost 1939–1949**, Národní muzeum Praha, proslaven příspěvkem.

Správkyně depozitáře národopisu

21. 3. 2012: účast na semináři **Pracovní skupiny Textil**, Národní muzeum.

24.–26. 4. 2012: účast na semináři **Muzea a Památky**, Pelhřimov.

Konzervátoři

Celostátní konference konzervátorů a restaurátorů

VÝSTAVY PŘIPRAVENÉ A ZAHÁJENÉ V ROCE 2012

Výstavy přecházející z roku 2011

Ryby lidé, Rožmberkové a rybníkářství v jižních Čechách a ve Waldviertlu – trvá

Kolíbejte andělové – do 6. 1. 2012

Halapartna, zbraň v proměnách času – do 30. 4. 2012

Výstavy v roce 2012

Halapartna, zbraň v proměnách času

Umístění: chodba v přízemí vlevo

Termín: 1. 10. 2011–1. 4. 2012

Vernisáž: ano, Garant: PhDr. Jelínková

Výstava Ryby a lidé, Rožmberkové a rybníkářství v jižních Čechách a ve Waldviertlu

Umístění: tvrz Žumberk

Termín: 5. 8. 2011 – trvá

Garant: Mgr. Stejskalová

Portrét dřívě/Portrét dnes

Umístění: chodba v přízemí vpravo

Termín: 6. 2.–2. 4. 2012

Vernisáž: 7. 2. 2012

Garant: PhDr. Jelínková

Padělání peněz/druhé nejstarší řemeslo

Umístění: sál 119

Termín: 18. 1.–1. 4. 2012

Vernisáž: 17. 1. 2012

Garant: Mgr. Eva Hyndráková



PhDr. Nora Jelínková, autorka výstavy, při výkladu a prohlídce výstavy se žáky.



Návštěvníci při prohlídce interaktivní výstavy padělání peněz.

Splavnění Vltavy

Umístění: Galerie Pod kamennou žábou, České Budějovice

Termín: 14. 9.–12. 10. 2012

Vernisáž: 14. 9. 2012

Garant za muzeum: Mgr. Stejskalová, ve spolupráci s Ateliérem Tvor a Národním památkovým ústavem, pracovištěm České Budějovice a Městem Kaplice

Po stopách jihočeského trampingu

Umístění: Jihočeská vědecká knihovna

Termín: 4. 10.–31. 11. 2012

Vernisáž: 4. 10. 2012

Garant: Mgr. Nikrmajer

Výstava hub

Umístění: Výstaviště České Budějovice

Termín: 18.–21. 10. 2012

Garant: Mgr. Beran



Z návštěvnicky velmi atraktivní výstavy hub na českobudějovickém výstavišti při podzimním Hobby, kterou spolupořádal Mykologický klub. Garantem za muzeum byl Mgr. Miroslav Beran.

Poklady doby bronzové

Umístění: putovní výstava – Městské muzeum a galerie Vodňany

Termín: 8. 2. – 25. 3. 2012

Vernisáž: 8. 2. 2012

Garant: Mgr. Chvojka, Ph.D.

Výstava chryzantém

Umístění: Tvrz Žumberk u Nových Hradů

Termín: 12. – 14. 10. 2012

Garant: Roman Josefík



Vánoční týden ve Wortnerově domě

s názvem Společné Vánoce

a ve Stavounionu na téma Vánoce

v novinách před sto lety

Umístění: Wortnerův dům AJG a vstupní prostory Stavounionu (dočasném sídle knihovny muzea)

Termín: 10.–14. 12. 2011, ve Stavounionu do 6. 1. 2013

Garant: Hana Švejkarová, Helena Stejskalová

DALŠÍ AKCE JIHOČESKÉHO MUZEA:

Muzejní noc

Umístění: Památník Jana Žižky z Trocnova



Z tradiční výstavy chryzantém.

Termín: 8. 6. 2012

Garant: Hana Švejkarová

Dřevosochařské sympózium Žumberk 2012

Umístění: Tvrz Žumberk u Nových Hradů

Termín: 8. 9. – 22. 9. 2012

Vernisáž: 21. 9. 2012

Garant: Hana Švejkarová

Cesta z města aneb za Janem Žižkou do Trocnova

Umístění: Památník Jana Žižky z Trocnova

Termín: 5. 7. 2012

Garant: Hana Švejkarová

Doprovodné akce k výstavě Ryby a lidé

Umístění: Tvrz Žumberk u Nových Hradů

Termíny akcí: 23. 6., 28. 7., 4. 8., 15. 9., 15. 10. 2012

Garant: Mgr. Stejskalová, Hana Švejkarová

Panelová výstava o projektu Ryby a lidé

Umístění: Střední škola rybářská a vodohospodářská Jakuba Krčína v Třeboni

Termín: od 9. 11. 2012

Garant za muzeum: Mgr. Stejskalová

Pobočky Jihočeského muzea v Českých Budějovicích:

Muzeum koněspřežky – příprava na sezónu

Tvrz Žumberk u Nových Hradů – příprava na sezónu – zajištěno

Památník Jana Žižky z Trocnova

Počet výstav: 22, dále 12 stálých expozic, z toho 3 expozice (Býšov, Semenec, Buškův Hamr) mimo muzeum a jeho pobočky a 3 veletržní prezentace s výstavami (Kompas, Rožmberská růže, Hobby podzim 2012).

Sbírkové předměty byly taktéž zapůjčeny do expozice Státního hradu v Nových Hradech, do expozice Lišovského muzea, na výstavu Rožmberkové do Prahy a do Muzea lesnictví, myslivosti a rybářství v Hluboké nad Vltavou.



Z vánoční výstavy muzea Společné Vánoce, která se z důvodu rekonstrukce konala ve Wortnerově domě Alšovy jihočeské galerie.



Z Kompas 2012, turistického veletrhu, kde se opět úspěšně prezentovaly organizace zřizované Jihočeským krajem. Vlevo Mgr. Ivo Kareš, ředitel Jihočeské vědecké knihovny, uprostřed Hana Švejkarová, vedoucí propagace organizátorka prezentace muzea na veletrhu.

Stálé expozice:

Historická budova – celoroční provoz – až do stěhování před rekonstrukcí

Příroda jižních Čech, nerosty a horniny jižních Čech, houby jižních Čech, pravěk jižních Čech, středověké jižní Čechy a doba husitská

Tvrz Žumberk – sezónní objekt

v provozu duben – říjen

Expozice v baštách tvrze A a B: Lidový malovaný nábytek z jižních Čech, historie tvrze, Lapidárium Jihočeského muzea

Expozice v baště C: Úředník rožmberský

Výstava: Ryby a lidé, Rožmberkové a rybníkářství v jižních Čechách a Waldviertlu od 5. 8.2011–31. 10. 2012

Muzeum koněspřežky – sezónní objekt

Expozice:

Památky koněspřežní železnice na území města Českých Budějovic

Muzeum Památníku Jana Žižky z Trocnova – sezónní objekt

Částečně renovovaná expozice v muzeu Jana Žižky z Trocnova, věnovaná nejen historii Jana Žižky, ale i připomínající celé období husitství. Areál památníku zpřístupňuje naučnou stezku s několika zastaveními kolem mohyly Jana Žižky.

VÝZNAMNÉ NÁVŠTĚVY V ROCE 2012

22. 5. 2012 Velvyslankyně Filipín, *Evelyn D. Austria – Garcia*

VÝZNAMNÍ PARTNEŘI MUZEA

Statutární město České Budějovice

Český rozhlas České Budějovice – mediální partner

MF DNES – mediální partner

TV GIMI, a.s. – mediální partner

EM-grafika, České Budějovice

Jihočeská centrála cestovního ruchu

Turistické a mapové centrum jižní Čechy a Pohádkové království, o.s.

SOŠ veterinární a zemědělská a jazyková škola s právem státní zkoušky

Nová tiskárna Pelhřimov, spol. s r.o.

Měšťanský pivovar Strakonice, a. s.

Regionální odborné pracoviště pro lidovou kulturu

A. Akce v rámci dotačního programu: Podpora tradiční lidové kultury

Příprava zápisu do Seznamu nemateriálních statků tradiční a lidové kultury ČR
Jižní Čechy-region dudáckých tradic
(Sběr dat tradiční dudácké kultury-dudácké tradice jižních Čech v současnosti)

Realizace pro MK ČR V podporovaném projektu roku 2012 tematicky navazujícího na dotační program MK ČR pro rok 2011 umožnil rozšířit dané téma (zejména spoluúčastí na jubilejním 20. ročník Mezinárodního dudáckého festivalu) o detailní rozpracování a následnou prezentaci – bylo pořízeno více než 40 video záznamů: jednak profilových, jednak v rámci spolupráce dudáckých muzik s jednotlivými jihočeskými folklórními soubory i v celonárodních prezentacích (XX. Mezinárodní dudácký festival, jehož dva programy byly věnovány jihočeským reprezentantům), udělení titulu Nositel tradice výrobcí dud Miroslavu Stecherovi).

Dokumentace je uspořádána jednak vytvořením databáze, tak i z video profilů jednotlivých subjektů v kontextu se stěžejními akcemi regionu. V rámci širokého spektra prezentace dudáckých muzik byly záměrně zvoleny různorodé akce: lokální zvykoslovné, festivalového či přehlídkového typu, jubilejní i drobnější jednorázové či pokusy o zavedení nové dudácké tradice nebo revitalizace osvědčených projektů (Dudácká dílna).

Závěr roku 2012 byl věnován úpravám získaných podkladů a přípravou prezentace pro nominaci k zápisu do Seznamu nemateriálních statků tradiční a lidové kultury České republiky.

Plošné rozložení dudácké prezentace v jihočeském regionu je různorodé a individuální. V oblasti Strakonicka coby oblasti s největším počtem dudáckých muzik patří k téměř běžným, v jiných oblastech či lokalitách díky iniciátorům místních akcí je pravidelně dostupná alespoň každoročně (Mezinárodní folklórní festivaly v Českém Krumlově, Jindřichově Hradci, Písku, U Zlaté stoky v Lomnici nad Lužnicí, Doudlebské dožínky, borovanské Borůvkobraní, Setkání na Blatech v Ševětíně), občané jihočeské metropole Českých Budějovic se s ní bohužel mohou setkat jen jedenkrát za 2 roky v rámci českobudějovické doprovodné akce MDF Hrály dudy. Pochopitelně dudácký repertoár v kulturní nabídce města nechybí, ale je víceméně závislý na příležitostných akcích jednotlivých subjektů.

Akce: Hrály dudy

Bienální akci pravidelně pořádají Jihočeské muzeum v Českých Budějovicích, Jihočeský soubor písní a tanců Úsvit ve spolupráci se strakonickými organizátory za podpory SM České Budějovice.

Ve středu dne 22. 8. 2012 již po páté „hrály dudy“ v parku u KD Slavie pro občany města, kteří mají rádi dudácký folklór a kteří z jakéhokoli důvodu nemohou navštívit letošní jubilejní XX. ročník Mezinárodního dudáckého festivalu. Kromě prezentace JSPT Úsvit a jeho hostů je to současně i jakási hudební pozvánka do Strakonice a seznámení českobudějovické veřejnosti s jedním ze zahraničních účastníků tradičního bienálního setkávání dudáků ze všech koutů světa. Bohatství svých lidových hudebních tradic představil zástupce Francie: KEVRENN BREST SANT MARK

Dokumentace:

Videodokumentární kazety jsou ihned předány garantovi projektu, v JčM staženy do počítače, příp. pořízeny kopie na CD a pořízení digit. přepisu pro následné zpracování. Originály nahrávek jsou uloženy do fondu ROP LK.

Akvizice:

Na základě scénáře a podkladů Jihočeského muzea v Českých Budějovicích-ROP LK byly získány dokumentární podklady činnosti JSPT Úsvit v kontextu se špičkovou interpretkou dudáckých písní Z. Soukupovou a dudáků: J. Bláhy, V. Majera, M. Stechera.

Prezentace: v rámci akcí JČM

B. Vlastní činnost

Badatelská činnost:

Koresponduje s výstavními akcemi a přednáškovou činností.

Internetový portál Jihočeská řemesla

Doplňování databáze tradičních řemesel a tvůrců

Propagace:

V rámci akcí Jihočeského muzea – Muzejní noc, doprovodné i samostatné akce

Pravidelně jsou prezentace lidových tvůrců a řemeslníků v rámci názorných demonstrací a tvůrčích dílen – využívaných zejména v období Velikonoc, adventu, Vánoc – rozšiřovány i o „řemeslo nejoblíbenější“ tj. video i „živá“ prezentace tradiční lidové kuchyně.

V roce 2011 byl podán návrh MK ČR na udělení titulu Nositel tradice M. Stecher, České Budějovice: výroba lidových nástrojů (české dudy, fanfrnochy) vč. rozboru činnosti+videoprofilu výrobce.

V roce 2012 byl nominovanému Miroslavu Stecherovi tento prestižní titul „Nositel tradice“ udělen.

Výstavní činnost

Vzhledem k plánované rekonstrukci historické budovy muzea byla výstavní činnost minimalizována na krátkodobé profilové akce v rámci výročního zvykosloví

Veřejné akce:

Součástí všech akcí je odborná textová část související s tématem, příp. doplněna video zpracováním dokumentace pořízené v terénu.

Dokumentace:

Koresponduje s jednotlivými výstavními a vzdělávacími akcemi a projekty: MK ČR, Jihočeský kraj, mezinárodní i národní projekty, regionální akce, lidoví tvůrci

Prezentace:

Jihočeské masopusty v tvorbě ak. mal. Bořivoje Laudy – exponát měsíce

Informativní ukázka reálií jihočeských masopustů propojená s životním jubileem ak. al. Bořivoje Laudy a prezentací jeho výtvarných prací věnovaných masopustnímu zvykosloví jižních Čech

8. Muzejní noc, „Devatero řemesel a ...“

Akce v rámci mezinárodních i vlastních akcí Jihočeského kraje, Jihočeské univerzity, Jihočeského muzea a jeho pracovišť...:

Přednášková činnost: *Prezentace tradic jihočeského regionu:*

Den jihočeského a dolnorakouského folklóru v rámci Borůvkobraní

Jihočeské výroční zvykosloví: masopusty, Velikonoce

Jihočeské tradiční speciality-pořady pro ČR

Vánoční tradice a strava

Mikulášská tradice regionu – televize Gimi

Konzultační činnost a participace:

Jihočeské muzeum v Českých Budějovicích:

- participace doprovodných programů projektu Jihočeského muzea, Muzejní noc, výstavy a akce ostatních pracovišť (Historický klub, Národopisné sdružení při JČM)
- operativní konzultace na základě konkrétních požadavků (jednotlivci, instituce a obce)
- recenze připravované publikace Malovaná pomlázka – Kraslice na Jindřichohradecku (Muzeum Jindřichohradecka)
- Velikonoční setkání jihočeských muzejníků v Českém Krumlově – prezentace jihočeské postní stravy v kontextu s terénními záznamy
- zpracování profilového filmu Krása dřeva jižních Čech v rámci projektu muzea ve Vimperku Dřevo kolem nás

Statutární město České Budějovice.

Masopust – 22. ročník (organizace + odborná garance)

Jihočeský kraj

- garance a realizace v rámci projektového týmu portálu Jihočeská řemesla (současná řemesla jihočeského regionu)
- participace v rámci Dne jihočeského a dolnorakouského folklóru – Borovany
- **příprava na podkladových materiálech a účast ve výběrové komisi pro udělení Ceny hejtmána JK** za zachování a rozvoj lidových tradic Jihočeského kraje

V souladu s Koncepcí účinnější péče o tradiční lidovou kulturu, kterou schválila vláda svým usnesením č. 571/2003 (ve znění ze dne 5. ledna 2011 č. 11 Koncepce účinnější péče o tradiční lidovou kulturu v České republice na léta 2011 až 2015) a v návaznosti na místní tradice regionu, rozhodl Jihočeský kraj (usnesením Rady kraje č. 542/RK-11 ze dne 31. 5. 2011) udělovat významným osobnostem působícím v oblasti lidové kultury Cenu hejtmána Jihočeského kraje za zachování a rozvoj lidových tradic Jihočeského kraje.

V roce 2012 byla tato cena udělena Ivance Wolkové z Českých Budějovic (návrh Jihočeské muzeum v Českých Budějovicích) a Jiřimu Drhovskému ze Zvěrkovic (návrh obec Temelín) a byly zpracovány podklady pro nominaci Marie Flaškové z Českých Budějovic – podmalby na skle.

– doplňování portálu Jihočeská řemesla a s tím související prezentace tradičních řemesel

Prezentace tradičních řemesel v rámci zvykoslovných akcí Jihočeského muzea

Vánoce – ilustrativní výstava+doprovodné akce+odborné komentáře a texty

Společná akce Jihočeského muzea v Českých Budějovicích a Alšovy jihočeské galerie: předvánoční kaleidoskop s tradičními řemesly a zvyky s důrazem na prezentaci tvůrců oceněných hejtmánem JK a ministrem kultury ČR a dudácké kultury regionu: BUDUS.

Probíhala spolupráce s Ministerstvem kultury ČR v rámci členství v Národní radě pro tradiční lidovou kulturu.

*PhDr. Mgr. Marcela Macková
Jihočeské muzeum v Českých Budějovicích
Regionální odborné pracoviště pro lidovou kulturu*

Propagační oddělení v roce 2012

Rok 2012 byl rokem, který se nesl v duchu rekonstrukce hlavní budovy Jihočeského muzea. Na základě toho tedy Jihočeské muzeum v Českých Budějovicích připravovalo v rámci programové nabídky převážně tematicky zaměřené doprovodné akce. V květnu 2012 byla uzavřena stálá expozice muzea. V celku úspěšně a za účasti pracovníků programového a propagačního oddělení, potažmo všech zaměstnanců muzea, proběhla likvidace výstav a stálých expozic, které byly v hlavní budově umístěny

zhruba od 60. do 80. let 20. století. Do konce dubna však program běžel naplno, v březnu pak navíc přibyly doprovodné akce a přednášky k rozloučení se stávající expozicí a budovou muzea, které byly hojně navštěvovány veřejností. Činnost muzea se pak přesunula na jeho pobočky. Hlavním úkolem však bylo zajistit program doprovodných akcí, jejich organizaci a propagaci v detašovaných prostorách tvrze Žumberk a Památníku Jana Žižky z Trocnova. Kromě přípravy a výroby plakátů a pozvánek byla zabezpečována i jejich distribuce a výlep. Mimo těchto akcí se Jihočeské muzeum, jako organizátor prezentace dvanácti zřizovaných organizací Jihočeského kraje, zúčastnilo prezentační akce v rámci Mobil salónu na Výstavišti v Českých Budějovicích a na veletrhu cestovního ruchu Kompas 2012. Za účasti vedoucí knihovny Mgr. Stejskalové došlo k zajištění náhradních prostor pro činnost klubů a spolků při JčM. Tato činnost probíhala v budově Stavounionu, Čechova 1, České Budějovice. Program byl i nadále připravován pro účast široké veřejnosti. V druhé polovině roku 2012 došlo k zásadnímu rozhodnutí o změně a aktualizaci stávajících webových stránek Jihočeského muzea. Na hlavní strukturu a administraci pracovalo programové a propagační oddělení ve spolupráci se všemi odbornými pracovníky muzea. K pravděpodobnému spuštění těchto nových stránek tedy dojde v 1. čtvrtletí roku 2013.

Výstavní činnost

Výstavní činnost byla provozována na základě plánů výstav a výstavních listů, schválených v roce 2011. V lednu končila vánoční výstava s názvem *Kolíbejte andělové*, v únoru byla instalována výstava s názvem Padělání peněz, druhé nejstarší řemeslo a v březnu to byla výstava s názvem Portrét dřívě/portrét dnes, která vznikla ve spolupráci se Střední umělecko-průmyslovou školou Sv. Anežky České v Českém Krumlově. Pracovníci Jihočeského muzea však pracovali i na externí výstavě Poklady doby bronzové, která byla zapůjčena a společně instalována v Městském muzeu ve Vodňanech. Do uzavření budovy ještě proběhly rozlučovací akce s názvem Týden otevřených dveří, které navštívilo přibližně 1.500 návštěvníků. V říjnu 2012 pracovníci Jihočeského muzea připravili dokonce dvě externí výstavy. První byla velice úspěšná výstava hub, která byla uspořádána v rámci akce Hobby podzim 2012 a druhá na půdě Jihočeské vědecké knihovny s názvem Po stopách jihočeského trampingu, o kterou byl mezi veřejností velký zájem. V prosinci došlo ke vzájemné dohodě s Alšovou jihočeskou galerií, na jejímž základě jsme společně veřejnosti otevřeli malé vánoční předvádění lidových řemesel ve Wortnerově domě v Českých Budějovicích. Výbornou spolupráci se Střední školou zemědělskou v Českých Budějovicích opět potvrdil jak zájem, tak i hojná účast návštěvníků, kteří si přišli tradičně vyrobit vánoční svícný nebo ozdobit perníčky.

Tvrz Žumberk u Nových Hradů

Tvrz Žumberk u Nových Hradů v roce 2012 doslova ožila doprovodnými akcemi, které byly připraveny v rámci propagace příhraničního projektu s názvem Ryby a lidé, Rožmberkové a rybníkářství v jižních Čechách a ve Waldviertlu. Od dubna 2012 to bylo 5 doprovodných akcí, které byly zaměřeny na hlavní téma výstavy. Návštěvníci mohli na tvrzi prožít den s rybáři, potkat Rožmberky a Pernštejny, seznámit se se šlechtickými rody, jež mají ve svých erbovních znacích ryby nebo navštívit kulinářské rybí hody s přednáškou na téma rožmberská kuchyně. Výstava Ryby a lidé byla také v průběhu tohoto roku doplněna haptickými modely pro nevidomé, kteří pak ve spolupráci s centrem Arpida o.s., České Budějovice výstavu i navštívili. Žumberk sice návštěvníkům uzavřel svou bránu v říjnu 2012, ale tato úspěšná výstava bude veřejnosti přístupná i v příštím roce.

Mezinárodní dřevosochařské sympozium Žumberk 2012

V okolí tvrze však proběhla ještě jedna úspěšná akce. Jednalo se o druhý ročník Mezinárodního dřevosochařského sympozia Žumberk 2012. Sympozium se uskutečnilo v září 2012 a pro návštěvní-

ky jej připravilo Jihočeské muzeum ve spolupráci s Jihočeským krajem. Návštěvníci mohli shlédnout zajímavou a celkem náročnou dřevosochařskou práci, kterou na svých dílech vynaložili výtvarníci a umělci z jižních Čech a sousedního Rakouska. Ústředním motivem tohoto symposia byla znamení zvěrokruhu. Výtvarníci v prvním kole vytvořili Pannu, Štíra, Váhy, Býka, Střelce a Vodnáře. 6 sochařských děl Jihočeské muzeum rozmístilo v okolí tvrze. V dalším ročníku tohoto úspěšného symposia pak přibude dalších šest, které tak doplní zbývající „dvanáctku“. Ta se stane součástí připravované zážitkové trasy kolem tvrze Žumberk.

Památník Jana Žižky z Trocnova

V roce 2011 byla v této pobočce Jihočeského muzea otevřena částečně zrekonstruovaná expozice, věnovaná Janu Žižkovi a historii husitství. V květnu 2012 se tedy toto malé muzeum znovu otevřelo pro širokou veřejnost. Kromě stálé expozice muzea, či možnosti vycházek do okolí, mohli návštěvníci do areálu Památníku zavítat například na tradiční Muzejní noc, která se nesla v duchu tradic středověkých řemesel. Zvláštním bonusem byly ukázky lovu dravých ptáků a přednášky na téma sokolnictví. Přesto, že došlo vlivem špatného počasí k částečné redukci programu, byla Muzejní noc 2012 návštěvníky hodnocena kladně. V červenci 2012 byla v tomto malebném prostředí úspěšně odstartována zcela nová akce s názvem Cesta z města aneb za Janem Žižkou do Trocnova. Kromě spolupráce s Českými drahami, které vypravily do Trocnova speciální vlak s názvem Jan Žižka, byl v rámci této akce připraven i zajímavý program. Neobvyklým zpestřením bylo vystoupení Krumlovských pištců, kteří příznivě doplnili atmosféru dne. V příštím roce volně navážeme na započatou tradici této akce, která k Památníku Jana Žižky z Trocnova tak trochu patří.

Propagační akce a zpětná vazba

Dle zvýšeného počtu návštěvníků musíme říct, že rok 2012 byl celkem úspěšným rokem, k čemuž jistě přispěl i nárůst pořádaných akcí. Přesto, že historická budova Jihočeského muzea se pro veřejnost uzavřela již v dubnu 2012, podařilo se v průběhu celého roku oproti roku minulému zvýšit celkovou návštěvnost. Největší podíl ve statistice návštěvnosti 2012 získala výstava Ryby a lidé, Rožmberkové a rybníkářství v jižních Čechách a ve Waldviertlu, ale nemalým podílem přispěly i doprovodné akce k této výstavě. Pracovníci propagačního oddělení Jihočeského muzea spolu s garantem výstavy Mgr. Stejskalovou totiž k výstavě připravili tematicky zajímavé doprovodné akce, které byly návštěvníky velice kladně hodnoceny. V příštím roce se tedy na ně mohou návštěvníci tvrze opět těšit. Zpětnou vazbu jsme si však ověřili i při Dřevosochařském sympoziu, které se pořádalo v blízkém okolí tvrze. Jihočeské muzeum vyhlásilo soutěž o nejkrásnější pojetí sochařského díla, která proběhla na závěr tohoto symposia. Soutěže se ten den totiž zúčastnilo 520 návštěvníků. Veřejností očekávanou výstavou byla tradiční Výstava hub, kterou Jihočeské muzeum v Českých Budějovicích uspořádalo v rámci Hobby Podzim 2012 na Výstavišti v Českých Budějovicích. Výstava přilákala značný počet návštěvníků. K širokému rozsahu ukázky hub přispěl i jejich hojný růst, který na rozdíl od loňského roku zaručil druhovou hojnost, ale i nepřetržitou obměnu, kterou po celou dobu zajišťovali členové Mykologického klubu při JČM. V roce 2012 se v Jihočeském muzeu uskutečnilo celkem 138 kulturně výchovných akcí. I tyto akce jsou návštěvníky vítány, čemuž nasvědčuje i stálá spolupráce se školami. Návštěvníky zajímavým tématem byla výstava Po stopách jihočeského trampingu, které nasvědčuje tomu, že trampingu zůstává nedílnou součástí českých tradic. Z propagačních akcí dále uvádím například Dny evropského dědictví, Mezinárodní den muzeí, Vycházky za letních úplňků, ale i veletrhy cestovního ruchu. Stálý zájem veřejnosti budí i Památník Jana Žižky z Trocnova, jehož krásné prostředí přímo vybízí k pořádání zajímavých akcí. V letošním roce jsme tedy navázali spolupráci s firmou JK Argos Třeboň, která v areálu Památníku pořádá akci Den koní a dětí či spolupráci s pořadatelem setkání majitelů a chovatelů plemene

Velšspringršpanělů. Zajímavý prostor zde dostaly i historické traktory, jejichž přehlídka s názvem Spanilá jízda si jistě i v budoucnu najde své stálé příznivce.

Hana Švejkarová,
vedoucí oddělení propagace

Provozně technické oddělení v roce 2012

Rok 2012 byl pro provozně technické oddělení náročný z důvodů příprav a následné realizace stěhování a vyklizení hlavní budovy muzea v Dukelské ulici z důvodů zahájení rekonstrukce budovy. Náročnost těchto prací, které prováděli pracovníci provozně technického oddělení pro ostatní oddělení muzea, byla o to větší, protože bylo nutné vystěhovat truhlářskou, zámečnickou dílnu a prostory, které oddělení v Dukelské ulici používalo a následně rozmístění strojů v náhradních prostorách. Také práce v nových prostorách kam se odstěhovali pracovníci muzea, si vyžádaly větší nasazení pracovníků oddělení.

Mimo to se oddělení podílelo při přípravách a realizacích výstav a akcí, které pořádalo Jihočeské muzeum v Českých Budějovicích v první polovině roku ve stávajících prostorách muzea a v druhé polovině roku v pronajatých prostorách organizací sídlících v Českých Budějovicích. Jednalo se o výstavy týkající se velikonočních a vánočních svátků, cestovního ruchu a muzejní noci.

V průběhu roku provozně technické oddělení realizovalo stavební opravy sklepů v objektu „C“ v ulici L. B. Schneidera, včetně napojení objektu na městský vodovod a realizace nové elektroinstalace. V objektu Fr. Šrámka došlo k výměně plynového kotle včetně vyvložkování komínu. Dále byly provedeny terénní úpravy a údržba objektu Dívčí kámen, rekultivaci venkovních prostor objektu Ledenice, stavební úpravy venkovních prostor před otevřením objektu Mánesova a zprovoznění všech prostor před sezónním otevřením tvrze Žumberk a památníku Trocnov. Úkoly v oblasti modernizace, oprav a údržby byly plánovány v návaznosti na možnosti rozpočtu muzea a přidělené investiční dotace.

Ve všech objektech Jihočeského muzea byly zákony a odbornými směrnicemi stanovené revize provedené v plném rozsahu.



Pracovníci technického oddělení při náročné deinstalaci historického mobiliáře v depozitáři uměleckoprůmyslových sbírek.

Provozně technické oddělení zajišťovalo v průběhu roku přepravu materiálu a sbírkových předmětů podle potřeb jednotlivých oddělení, zabezpečovalo úkoly týkající se právě probíhajících výstav a provádělo údržbu a ošetření svěřeného materiálu.

Doprava zaměstnanců a přeprava materiálů zabezpečovaná 5 referentskými vozidly proběhla bez dopravní nehody.

Úkoly kladené na provozně technické oddělení byly plněné včas, kvalitně a beze zbytku.

*Ing. Jiří Popadinec
vedoucí provozně technického oddělení*

Operátor počítače

Po vystěhování historické budovy Jihočeského muzea v Dukelské ulici a přemístění jednotlivých oddělení do odlišných lokalit bylo na nově vzniklých pracovištích nutno zajistit mimo jiné i připojení k internetu, pevné telefonní linky a zachování přístupu pracovníků ke stávajícím síťovým službám a prostředkům.

Po výběru z několika nabídek internetových poskytovatelů bylo na všech místech zřízeno symetrické připojení s garantovanou konektivitou a dostupností.

Lokální sítě na jednotlivých pobočkách byly zabezpečeny proti neoprávněným průnikům a trvale propojeny šifrovanými tunely do jedné virtuální privátní sítě.

Centrální pobočka Jihočeského muzea byla vybavena novým serverovým počítačem a datovým úložištěm s vyšší kapacitou, nově bylo také nasazeno vlastní řešení pro emailovou komunikaci v podobě Microsoft Exchange serveru 2010.

Telefonní komunikace byla na všech budovách vyřešena přechodem na VOIP technologii, což umožnilo bezplatné volání v rámci celé organizace a přineslo celkově značnou úsporu nákladů na telefonování.

*Martin Dvořák
operátor počítače*

Tvrz Žumberk v roce 2012

V roce 2012 byla žumberská tvrz pro veřejnost otevřena od 31. března do 31. října. Nadále zde pokračovala výstava Ryby a lidé. Díky intenzivní propagaci během hlavní turistické sezony v červenci a srpnu ji celkem navštívilo úctyhodných 20 467 osob. K samotné výstavě pak bylo zorganizováno několik divácky atraktivních doprovodných akcí: 23. 6. Den s rybáři, 28. 7. Ryby ve znacích šlechtických rodů, 4. 8. Kraj Waldviertl a jeho kulinářské speciality, 15. 9. Odpoledne s Rožmberky a Pernštejnou a 15.10. Podzimní ohlédnutí za výstavou Ryby a lidé a byla zorganizovány speciální akce pro děti zrakově handicapované ze Základní školy Máj II., na které byly prezentovány haptické modely ryb. Samotné doprovodné akce celkem navštívilo dalších 2 675 osob. S velikým ohlasem veřejnosti se na počátku srpna setkala zejména gastronomická ochutnávka rybích pokrmů spojená s hudební produkcí. Pokaždé pak byl připraven i pestrý program pro děti v podobě výtvarné dílny či ukázek živých ryb. Na podzim byla výstava obohacena o haptické modely ryb a repliku Novohradského Urbaria z r. 1599.

Na 1. prohlídkové trase, věnované historii tvrze a lidovému malovanému nábytku, byla celkově zaznamenána návštěvnost 2 747 osob. V páté sezóně trvání expozice shlédlo 2. prohlídkovou trasu (Úředník rožmberský) v baště „C“ a jejích přístavcích celkem 76 individuálních návštěvníků. V baštách „A“ a „B“, kde je lokalizována 3. prohlídková trasa (lapidárium) pak bylo 74 osob.

Dne 3. 7. se od 21 hodin uskutečnila jediná prohlídka za letního úplňku. Celkem bylo 41 platících návštěvníků. Nejdříve se s botanikem muzea Martinem Lepším vypravili za poznáváním rostlin v bezpro-



Ateliér Tvor připravil k tematickým doprovodným akcím k výstavě Ryby a lidé oblíbené výtvarné dílny pro dětské návštěvníky.

středním okolí tvrze a poté netradičně shlédli přizemí expozice o historii Žumberka, prohlédli si osvětlené nádvoří tvrze a přesunuli se do bašty „C“, kde byla prohlídka ukončena.

Ve dnech 8.–22. 9. zde proběhl II. ročník mezinárodního dřevosochařského symposia. Oproti prvnímu ročníku se na tvrzi tentokrát sešlo 6 umělců z Čech a Rakouska, kteří pracovali na předem zadané téma, jímž bylo znamení zvěrokruhu. Tento projekt byl spolufinancován Evropskou unií z Evropského fondu pro regionální rozvoj, z Operačního programu Evropská územní spolupráce Rakousko – Česká republika 2007–2013 a z rozpočtu Jihočeského kraje. Dalším rozdílem oproti I. ročníku v roce 2008 bylo kompletní ponechání všech šesti zhotovených soch přímo v Žumberku. Polovina z nich je nainstalována na louce v jižní části, pod hradební zdi v blízkosti vodní nádrže. Kolem tvrze byla na volných plochách vhodně rozmístěna tato znamení: realistický Štír od Rudolfa Schinenerla, Vodnář Stefana Esterbauera a abstraktně naznačený Býk z mohutného dubového kmene v podání Petera Bergera. Panna od Tomáše Krose pak ve vodorovné poloze krásí příchod do areálu tvrze od cesty kolem nádrže. Abstraktní Střelec od Zdeňka Chmelaře, hlídkuje u bašty „B“ v jihovýchodním rohu areálu a Váhy od Roberta Kunece byly vkusně umístěny na vyvýšenině u zbytku deponovaných kmenů a každému mají odvažovat jeho osud a hříchy v abstraktní podobě kubistického podstavce a barokních křídel místo závaží.

Již 26. ročník tradiční výstavy chryzantém, ovoce, zeleniny a suché vazby květin se vzhledem k výstavě Ryby a lidé konal v předsálí a samotném Rytířském sále tvrze. Po oba říjnové víkendové dny (13. – 14. 10.) navštívilo tuto výstavu celkem 656 osob.

Tradicí se stalo rovněž konání svatebních obřadů na nádvoří tvrze, ale i ve vnitřních prostorech – Rytířský sál, popř. i v samotném areálu tvrze – půlkruh (vyhlídková terasa na vodní nádrž) v jižním úseku hradební zdi a prostranství mezi kočárovou a baštou „D“ v jihozápadní části areálu. Celkem si tu v roce 2012 řeklo své ano a vstoupilo do manželství 45 párů snoubenců v období od 31. března do 27. října. Kromě 44 civilních obřadů byl jeden dokonce i církevní.

Kromě masivní propagace Ryb a lidí byla okolní infocentra průběžně zásobována jednoduchým propagačním materiálem o tvrzi i samotné výstavě. Dne 17. 4. proběhlo v Borovanech setkání infocenter českého a rakouského pohraničí, kde byl kromě Žumberka propagován i Trocnov. Téhož dne byl na štít chalupy p. Pilse v Žáru čp. 33 nainstalován nový poutač tvrze v podobě plachty 2x2 m. Dne

15. 6. vyšel v MF DNES, příloze Jižní Čechy článek „Den s rybáři zpestří víkend na tvrzi“ a inzercí výstavy Ryby a lidé. Dne 12. 9. byla na www.novinky.cz zveřejněna recenze výstavy Ryby a lidé od p. Brychty.

Ze 4. doprovodné akce k výše zmiňované výstavě – Odpoledne s Rožmberky a Pernštejny (15. 9.) pořídila reportáž Jihočeská televize a odvysílala ji dne 25.9. Téhož dne pak byla stejnou televizí natočena i reportáž o průběhu dřevosochařského symposia, spolu s rozhovorem s umělci i správcem tvrze. Toto vše pak bylo zveřejněno 26. 9. O průběhu dřevosochání referovala MF DNES i Český rozhlas. Na jeho závěr, v sobotu 22. 9. zde proběhla tisková konference s novináři a promítla se do následných článků a publikovaných fotografií v Českobudějovickém deníku, Právu a týdeníku Českobudějovicko. V ten samý den tu také svou reportáž pro potřeby JČM natočila i paní Bezrouková spolu s kameramanem p. Tripesem.

Údržbě v roce 2012 dominoval potřebný nátěr šindelové krytiny střechy samotné tvrze i bašt „C“ a „D“. Na budově tvrze tomuto předcházelo i vyspravení a obilnění všech používaných i nevyužitých kominů. V baštách „A“ a „D“ pak byly na jaře vyspraveny poškozené a opadané vnitřní omítky.

Na výstavu Pernštejnové byly zapůjčeny 2 ks nábytku z Rožmberského salóňku tvrze – kabinetní skříňka vargueno a truhla benátského typu, svým tvarem připomínající rakev. Oba kusy byly po celou turistickou sezonu nahrazeny raně barokním kabinetem z Německa a renesanční truhlou z Itálie

Roman Josefík

Historický klub v roce 2012

Historický klub pracoval dle programu ve dvou pololetích roku 2012 s letní dvouměsíční přestávkou, kdy se konaly jen poznávací exkurze. Kromě přednášek konal klub pravidelná výborová jednání a nejen pro své členy připravil bohatou programovou nabídku.



Členky Historického klubu ozdobily jeden z vánočních stromků pro komorní výstavu Společné Vánoce ve Stavounionu.

Během jarního a podzimního přednáškového cyklu byly členské schůze s účastí přibližně 100 osob organizovány v moderně vybavené a plně funkční přednáškové aule Stavební průmyslové školy v Reslově ulici. Díky vstřícnosti vedení školy je v těchto prostorách Historický klub již druhý rok a členové si na tento nový objekt již zvykli a pravidelně navštěvují akce v něm konané.

Nadále oblíbené komorní podvečery s účastí kolem 50 osob se konaly v Jihočeské vědecké knihovně vždy poslední pondělí v měsíci. Díky vstřícnosti vedení Jihočeské vědecké knihovny zde klub může používat veškeré zázemí nutné pro pořádání akcí. Někteří přednášející jsou z řad pracovníků knihovny a přednášejí např. o hudbě či literatuře. Klub připravil také řadu poznávacích exkurzí a vycházek. Členky Historického klubu ozdobily vánoční stromek pro komorní vánoční výstavu ve Stavounionu.

Členská základna se stabilizovala na počtu 258 evidovaných členů. Na schůze a přednášky Historického klubu však dochází řada dalších zájemců o jednotlivé klubové akce.

Historický klub vydal i v roce 2012 celkem 4 čísla Zpravodaje Historického klubu, v němž informoval o klubových akcích a jeho členové v něm publikovali své zajímavé historické poznatky. Tento čtvrtletník měl i nadále stejné rubriky, které se dařilo naplnit řadou zajímavých informací a příspěvků. Zpravodaj vycházel v nákladu 80 kusů a jeho rozsah je 28 nebo 32 stran formátu A5. V roce 2012 tiskla klubový Zpravodaj Nová tiskárna v Pelhřimově opět s velmi dobrou grafickou přípravou a kvalitní tiskovou podobou.

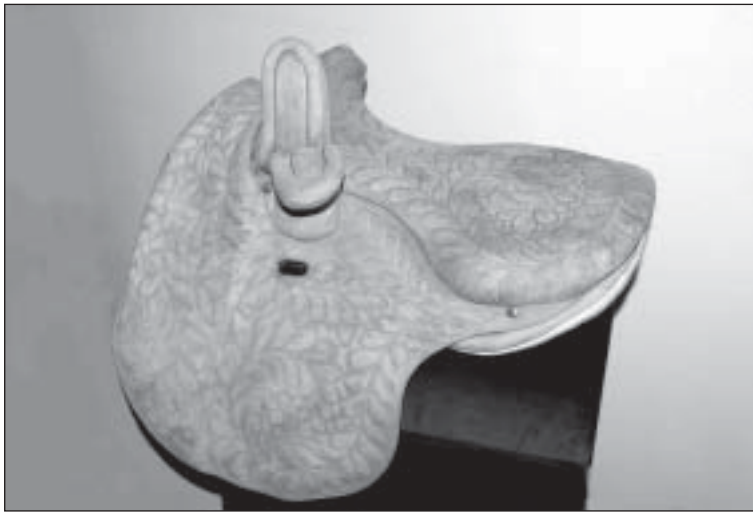
Helena Stejskalová

Záchrana uměleckých skvostů ze sbírek Jihočeského muzea

V roce 2012 bylo v rámci externího restaurování opraveno celkem 5 předmětů z podsbírký uměleckého průmyslu. Tři předměty lze zařadit do první kategorie a jejich ošetření bylo podmíněno nejen velmi zkušenými a erudovanými restaurátory, ale i podrobným uměleckohistorickým průzkumem. Jednalo se o tzv. Rožmberskou kasuli, dámské jízdni sedlo a oválný hrací stolec.

Kasuli s vyšitými erbovními znaky Jana z Rožmberka a jeho manželky Elišky z Halsu mohli návštěvníci naposledy shlédnout na úspěšné výstavě Rožmberkové pořádané v roce 2011 v Praze. Jedná se o ukázkou gotické výšivky úzce spjatou s jihočeským regionem. Základ kasule tvoří zelený hedvábný damašek s vetkaným rostlinným dekorem pocházející z 18. století, na který byl sekundárně přenesen dorzální a pektorální kříž s plastickou výšivkou datovanou do osmdesátých let 14. století. Mistrná výšivka zachycuje kromě beránka božského situovaného v centru kříže i erbovní znaky výše zmíněného manželského páru a stylizované vinné listy. Velmi náročné restaurátorské práce provedla Kateřina Pittlová, která při demontáži zjistila, že jednotlivé komponenty byly již dříve použity na jiné ornáty. Výšivka, která byla dochována fragmentárně, byla částečně deformovaná a poškozená pozdějšími opravami. Náročný zásah si vyžádal celkové rozebrání ornátu, vyčištění, doplnění chybějících fragmentů a kompletaci. Tato tzv. malba jehlou dokreslila původní vzhled výšivky.

Druhým zrestaurovaným unikátem z muzejních sbírek bylo dámské jezdecké sedlo pocházející z druhé poloviny 19. století. Sedlo s bočním posedem a kapsičkou na pravé bočnici se výrazně podobá sedlu, které používala císařovna Alžběta Bavorská (Sisi). Značné poškození na vnitřní straně polštáře, částečně chybějící popruhy a vyříznutí části usně degradovaly sedlo do nevystavitelného předmětu. Původní lososová barva se dochovala jen fragmentárně. Největší záhadou byl materiál sedla, z něhož bylo ušito. Vzhledem k tomu, že jej restaurátorka paní Helena Těfal Juránková, M. A. nedokázala určit, byly zhotoveny mikrosnímky vlákna, které byly poskytnuty dalším odborníkům k posouzení. Ani další možnosti, o nichž jsme uvažovali (kůže nalepená na zplstěné vlně či troudnatec kopytovitý) se zatím nepotvrdily. Rekonstrukce sedla byla velmi náročná, leč díky zručnosti restaurátorky bude moci i tento exponát doplnit plánovanou stálou expozici muzea.



Dámské jezdecké sedlo z druhé poloviny 19. století.

Posledním opraveným předmětem byl oválný stůl vyrobený kolem roku 1810. Náročná intarzie zdobila nejen jeho svrchní desku, ale i lub se čtyřmi zásuvkami, centrální hexagonální nohu a tříbokou podnož nesenou řezanými lvími tlapami. Marketerie s loveckou tematikou kryjící povrch stolu byla částečně uvolněná a lokálně odpadávala. Značné škody napáchaly i neodborné opravy provedené v sedmdesátých letech 20. století. Nevhodné přelakování povrchu, spojování jednotlivých komponentů hřebíky, doplnění intarzie neodpovídajícím typem dřeva a fixace svrchní desky na laťovku ztížily následnou snahu o uvedení předmětu do původní podoby. Opravu provedl pan Vladimír Hlušíčka, který vypracoval i odborný rozbor použitých dřev a po odstranění většiny předchozích nepatřičných zákroků, celkové demontáži a montáži korpusu, opatřil stůl dobově odpovídající politurou. Tak se tento exponát opět zařadil mezi exklusivní kusy muzejní sbírky nábytku.

Nora Jelínková

Národopisné sdružení

Národopisné sdružení si v roce 2012 připomnělo výročí úmrtí jeho zakladatelky a jedinečné národopisné pracovnice Marie Špengrové. Proto Sdružení v rámci své činnosti vyhlásilo rok 2012 Rokem Marie Špengrové.

Národopisné sdružení uspořádalo v loňském roce pro své členy i zájmovou veřejnost 16 akcí, jichž se zúčastnilo 375 návštěvníků. Zrealizovalo 6 přednášek, 2 společné výlety a 7 předvádění lidových technik spojených s jejich výukou a 1 výroční akci. Mezi nejnavštěvovanější akce patří tradičně odborné přednášky. Všechny byly velmi úspěšné: Oldřich Tripes: Významné osobnosti Komařic", PhDr. Jana Šimánka „Velikonoce na Doudlebsku", PhDr. Marcela Macková: Jaro v lidové kultuře", Miroslav Pelikán: Rodinná firma Pelikán Dačice" a „Jihočeská hnětýnka", a PhDr. Daniel Kovář: „Významné osobnosti pochované na hřbitově u Sv. Otýlie". Zájemci se také mohli prostřednictvím lidových tvůrců seznámit se zajímavými tradičními řemesly: Jitka Scheinpflugová učila příst na kolovrátku, Mgr. Jana Koloušková předvedla sklářskou techniku „vinutí perel", Helena Kříbská ukázala motivy tradičního jarního a před vá-



Z činnosti Národopisného sdružení s pestrou přednáškovou činností s mnoha ukázkami.

nocí i vánočního vystřihování, a Ludmila Dominová uspořádala lekci tradičního vyšívání na blatském lidovém kroji. Členky Národopisného sdružení opět připravily v Jihočeském muzeu již tradiční akci „Předání Velkopátečních nitěk“.

V rámci publikační činnosti byl vydán jako pracovní materiál Sborníček prací členů NS, který ve spolupráci napsal Oldřich Tripes (Významní rodáci z Komařic).

Rekonstrukce historické budovy se přímo dotkla i Národopisného sdružení, jako ostatní zájmové kluby změnilo dočasně místo svého působení (Klubová místnost Jihočeského muzea, Stavounion, Žižkova tř. České Budějovice). Tato změna způsobila na podzim klesající návštěvnost, ale postupem doby zájemci o jihočeský národopis si svou cestu do nového působiště NS našli.

S potěšením lze také konstatovat, že Sdružení, které pracovalo rok bez předsedy, na konci roku tuto funkci obsadilo. Předsedkyní se stala dlouholetá členka Jihočeského souboru písní a tanců Úsvit i dalších jihočeských souborů a především spolupracovnice Zorky Soukupové paní Rastislava Hrušková. Také výbor byl doplněn o mladší členy.

Národopisné sdružení s uspokojením konstatuje, že jeho nabídka akcí v roce 2012 významně obohatila kulturní činnost města České Budějovice.

Irena Tauerová

Konzervování a restaurování plechových štítů ze sbírek Poštovního muzea

Poštovní stanice se v rakouské monarchii označovaly vývěsnými štíty. Většinou šlo o dřevěná návěští oválného tvaru s ručně malovaným znakem. Štíty se obvykle zavěšovaly nad vchod či vjezd do poštovní stanice. V poslední čtvrtině 19. století se rozšířily štíty ze stříhaného plechu. To nezaručovalo jednotné provedení, a tak byl každý štít vlastně originál. Na základě dochovaných exemplářů lze usuzovat, že zprvu výhradně německé názvy služeben postupně nahrazovala dvojjazyčná německo-česká označení.

Při spolupráci s Poštovním muzeem bylo Jihočeské muzeum vyzváno ke konzervaci právě těchto plechových štítů z 19. st. Jednalo se o štít obdélného tvaru, smaltovaný, v horní polovině uprostřed rakous-



Štít 1 – stav před restaurováním.



Štít 1 – stav předmětu po restaurování.

ký císařský orel s poštovní trubkou ve žlutém oválném poli, pod ním žlutý nápis na černém pozadí: *K. K. Post – Ablage*, po obvodu žlutá linka (35 x 41,5 cm). Štít oválný, plechový, malovaný, v horní části rakouský císařský orel s červenobílým štítem na hrudi. Pod ním černý česko-německý nápis na žlutém poli, rozdělený černou linkou (81 x 61 cm).

Stav sbírkových předmětů byl velice špatný. Oba štíty byly na povrchu z 90% napadeny hloubkovou korozí. Části nápisů absentovaly a na mnoha místech po celé ploše štítů bylo znát mechanické poškození. Barevné nátěry byly uvolněny od podkladu a byly částečně odpadané. Vzhledem k tomu, že požadavkem investora bylo co nejméně zasáhnout do podstaty předmětů a zachovat co nejvíce původních nátěrů, muselo se ke každému štítu přistupovat individuálně, i když postup konzervace byl v podstatě stejný.

Po průzkumu bylo zjištěno, které části barev po celé ploše štítů můžou být v rámci daných možností zachovány, a následně bylo přistoupeno k lokálnímu podlepení vysoce vzlinavým lepidlem. Na některých místech pod nátěrem na kov byla „krupička“, která narušovala barvu. Po dohodě s investorem byly některé části barvy v těchto místech šetrně odstraněny. Plech, na kterém byla koroze, byl jemně zbrúšen. Tyto a ostatní části, kde absentovala barva, byly jemně opískované a zafixované proti další mož-

né korozi. Dále byly tyto části dotmelené a jemně přebroušené. Již na prvním štítu bylo vyzkoušeno, že pouhé vykrytí vypadaných míst barvou bylo nedostačující a i po několikanásobném nanášení bylo takto vykryté místo „propadlé“. Proto tato místa byla dotmelená a citlivě přebroušena.

Retuše byly provedeny natíráním štětce – výtvarně scelení čárkovou napodobivou retuší v lokálním tónu. Protože původní barvy, u obou štítů, vykazovaly špatné adhezni schopnosti k podkladu, byly použité syntetické barvy. Tak jako i jiné barvy mají tu vlastnost, že při namíchání se jeví odstín jako ten pravý. Až po uschnutí barvy se objeví ta pravá nuance odstínu. Proto musely být namíchány vzorky na plechové destičce, a pak zvolen teprve ten pravý odstín, který co nejvíce odpovídal použitým barevným odstínům. Zvoleným postupem restaurování v souladu s požadavkem investora se podařilo hlavně zachovat v maximální míře původní barevnou povrchovou úpravu. Restaurování bylo vedeno snahou podchytit uvolněné stávající nátěry, dotmelit vypadaná místa a provést barevné retuše v odpovídající barevnosti. Poté byly tyto předměty zalakované speciálním bezbarvým lakem.

Závěrem si dovoluji zhodnotit realizované zakázky, sbírkových předmětů pro Poštovní muzeum, v tom smyslu, že nám i investorovi byla záchranou těchto štítů „způsobena radost“, kterým se tímto způsobem pomohla prodloužit životnost. A tak jsou tyto předměty zachovány pro budoucí generace. Tyto sbírkové předměty byly uloženy zpět do uzavřeného, bezprašného depozitáře s optimálními podmínkami.

Pavla Svobodová

Vznik a rozvoj sbírkového fondu k historii trampingu v jižních Čechách

Počátkem roku 2011 se v Jihočeském muzeu rozjel dlouhodobý projekt zaměřený na mapování historie trampingu v rámci jihočeského regionu, který zahrnuje jak klasickou akviziční činnost, spojenou s evidencí nově nabytých sbírek, tak činnost dokumentačně srovnávací. Během dvouletého období se zásluhou spolupráce s jihočeskými trampy jako dobrovolnými pomocníky podařilo shromáždit a z větší míry zaevidovat již několik set kusů různorodých předmětů a dokumentů (celkem do II. evidence zapsáno kolem 170 karet), vztahujících se k jednotlivým tramským osadám, významným osobnostem, událostem nebo různým aktivitám. Řada z nově zaevidovaného materiálu nese specifickou osobní a citovou vazbu na jednotlivé aktéry a události, spojené s tou kterou osadou nebo postavou. Proto se při zpracovávání a evidenci tohoto jedinečného fondu v mnohém nelze opírat o standardní postupy a informační systémy, jako u jiných sbírkových předmětů (například u archivního materiálu, plakátů, pozvánek, fotografií, zachycujících konkrétní společenskou událost nebo místopisně a časově identifikovatelnou realii, technických předmětů apod.). Z větší míry se tak musí při zápisech do I. a II. stupně evidence primárně uplatnit jako informační zdroj ten dárc, účastník, či autor, který zná konkrétní údaje o vzniku, místě, časovém horizontu a dějových okolnostech, vztahujících se k věnovanému předmětu nebo dokumentu.

Z tohoto důvodu je důležitou složkou práce dokumentačně badatelská činnost, která rozšiřuje poznatky o historii jednotlivých tramských osad (zde fungují jako neocenitelný pramen osadní kroniky nebo písemné vzpomínky trampů), společensko- kulturních aktivitách, rituálech a specifickém slovníku trampů, jejich zkušenostech se státní mocí, o vazbách a nepsaných zvycích mezi osadami, dále o důležitých a známých osobnostech a postavách tramského hnutí, významných akcích a událostech nebo historických předělech, které měly na tramské hnutí pozitivní či negativní dopady. Mapování regionální tramské historie v rámci uvedené informační struktury si vyžaduje nejen užší kooperaci s dobrovolnými tramskými spolupracovníky, ale i zapojení těch zkušených trampů, kteří jsou ochotni o dějinách své osady poskytnout písemné artefakty a tím ji začlenit do pomyslné chybějící mozaiky.

Práce s uvedeným sbírkovým fondem nezahrnuje pochopitelně pouze evidenci a již zmiňovanou dokumentačně srovnávací činnost. Nejde v žádném případě o nějakou mrtvou historii, přestože populace

trampů stárne a mladých pokračovatelů tradic tohoto hnutí nenalezneme určitě mnoho. Jsou nutné další výstupy, které nejen zkvalitní akviziční a dokumentační spolupráci mezi muzeem a jihočeskými trampy, ale seznámí širokou veřejnost s jejich výsledky. Již v roce 2012 se konala první dílčí výstava, zaměřená rámcově k problematice jihočeského trampingu, na níž byla veřejnosti představena řada artefaktů získaných od trampů do sbírek Jihočeského muzea. Výstava proběhla, vzhledem k aktuální rekonstrukci budovy muzea, v prostorách státní vědecké knihovny. Nešlo o žádné detailní a vyčerpávající zachycení historie trampingu v rámci jihočeského regionu, neboť podobný počín by vyžadoval nejen nepoměrně větší množství prezentovaného materiálu, jenž ve sbírkách dosud chybí, ale především dostatečnou časově-prostorovou, technickou, dokumentační a výtvarnou přípravu. Přesto zmíněná prezentační akce svůj vyčtený úkol, tedy obecně seznámení s fenoménem tohoto hnutí a vybraných osad v rámci regionu, poměrně účelně splnila. Na pořad dne se tak dostává příprava ke stálé expozici jihočeského trampingu po ukončení rekonstrukce hlavní budovy Jihočeského muzea (plánovaného na rok 2015), která by jednak dostatečně detailně a reprezentativně, jednak i přitažlivě přiblížila danou problematiku určitým návštěvníkům.

Jestliže vytvoření expozice by představovalo pomyslné završení, jakousi třešničku na dortu společného úsilí trampů a vedení muzea, pak je nutné zmínit, že na cestě k tomuto cíli i po jeho případném naplnění by další sbírkotvorná práce, dokumentačně badatelská činnost nebo jiné prezentační aktivity zdaleka nekončily. Již v průběhu uplynulého dvouletého období proběhly například hojně navštívené přednášky pro veřejnost a je reálný předpoklad, že podobné akce budou následovat. S aktivitami místních trampů směrem k Jihočeskému muzeu i mimo něj se mohli čtenáři už seznámit na stránkách Jihočeského deníku a populární formou se tak bude dít i nadále.

Leoš Nikrmajer

Archeologický výzkum tzv. knížecí mohyly z doby halštatské v Rovné (okr. Strakonice) v roce 2012

V roce 2012 se Jihočeské muzeum zapojilo do projektu, jehož nositelem je Archeologický ústav AV ČR v Praze, v.v.i., pod názvem *Pohřební monumenty společenských elit doby železné. Dokumentace a konzervace mizejících movitých a nemovitých archeologických památek v jižních Čechách* (Program interní podpory projektů mezinárodní spolupráce AV ČR, reg. č. M300021201; hlavním řešitel projektu a vedoucím archeologického výzkumu je PhDr. Miloslav Chytráček, Ph.D.). V rámci projektu, založeného na mezinárodní spolupráci s Römisch-Germanisches Zentralmuseum Mainz, je řešena dokumentace a konzervace mimořádně ohrožených a většinou již v minulosti vážně narušených mohylových hrobů tzv. knížecího charakteru z 6. a 5. stol. př. n. l. V prvním roce tříletého projektu byla k dokumentaci a reviznímu odkryvu vybrána narušená mohyla u Rovné na Strakonicku.

Mohyla v Rovné byla objevena a zároveň téměř zahlazena již v roce 1860 v souvislosti s plánovanou stavbou hájenky. Tehdy zde byly nalezeny 2 bronzové turbany, které jsou dnes uloženy v Národním muzeu v Praze, a část dnes ztraceného lidského skeletu. O znovuobjevení mohyly se v r. 2009 zasloužili amatérští nálezci, kteří zde objevili celkem 5 unikátních bronzových nádob (mísa s perlovým okrajem, 2 cisty, rýnská situla, kotel se železnými atašemi a závěsnými kruhy), které se následně podařilo získat do archeologické sbírky Jihočeského muzea. Tento výjimečný nález pak podnítil zařazení lokality do výše uvedeného projektu, v jehož rámci byla v r. 2012 provedena první fáze odkryvu a dokumentace mohyly.

Protože výzkum nebyl ještě dokončen, lze na tomto místě pouze předběžně informovat o první etapě výzkumu, která proběhla v červenci až září roku 2012. Nejprve byla provedena povrchová a geofy-



Rovná. Kolmý letecký snímek na odkrytou centrální část mohyly z doby halšatské. Foto J. John.

zikální prospekce mohyly a jejího blízkého okolí, kde se v těsném sousedství nacházela ještě druhá mohyla. Obě nápadně velké (průměr mohyl dosahoval cca 25 m, dnes dochovaná výška 0,7 m) a soliterně situované mohyly mají pravidelný čtyřúhelníkový půdorys, což je značně neobvyklé.

Následný plošný odkryv probíhal po stanovených mechanických vrstvách. Plášť mohyly tvořily velké volně ložené kameny, tvořené především křemeny, rulou a vápencem. Při jižním okraji pláště mohyly výzkum zachytil řadu velkých bloků kamene tvořící obvod celé stavby. Pohřební komora postavená na úrovni terénu byla narušena amatérským výkopem (2 x 0,7 m) v roce 2009. Podařilo se rozpoznat a dokumentovat otisky den bronzových nádob, které zde původně stály v řadě podél východní stěny hrobové komory. V zásypu výkopu jsme našli množství fragmentů z bronzových nádob. Výkop detektorářů narušil také minimálně 4 keramické nádoby, tři z nich ležely na dně komory při okraji výkopu. Veškeré keramické nálezy jsou nyní rekonstruovány v keramické laboratoři Jihočeského muzea (L. Töröková).

Dřevěná komora byla postavena na původní úrovni terénu, průběh někdejších bočních dřevěných stěn prozrazovaly jen přímé linie kamenů. Základy komory o téměř čtvercovém půdorysu s rozměry 6,2 x 6,1 m byly dosaženy v 5. dokumentační úrovni v hloubce 60–70 cm pod současným povrchem. Jižně a západně od bronzových nádob stála skupina keramických nádob. Jihozápadně od nich ležela v blízkosti jižní stěny hrobové komory skvostná bronzová, bohatě zdobená toaletní souprava (lžička do uší, pinzeta, scalptorium) upevněná pomocí osy v profilovaném bronzovém poutku. Toaletní souprava importovaná z Itálie je prvním nálezem svého druhu v Čechách. Nejbližší podobné importy se objevují v knížecích hrobech pozdní doby halšatské v Bádensku-Württembersku. Severně od bronzových nádob dokumentovány v ploše dna hrobové komory zvířecí kosti rozmístěné částečně v anatomické poloze. Archeozoologicky byly určeny kosti končetin a žebra telete, identifikovány byly také kosti ovce nebo kozy.

Dno hrobové komory v západní části narušil sekundární zásah, který je nálezy keramiky datovaný do pozdní doby laténské. Šachta zapuštěná v 1. stol. př. Kr. do vrcholu mohyly narušila původní polohu milodarů i kostrový pohřeb z pozdní doby halšatské. Již od 3. a 4. dokumentační úrovně jsme v těchto místech registrovali především bronzové i železné ozdoby z koňského postroje a korby vozu. Odkryt zde byl také velký železný zákolník z kola vozu se zavěšenými svazky železných kroužků po obou stra-



Rovná. Pracovní snímek z odkryvu pláště mohyly z doby halštatské. a



Rovná. Bronzová nádoba (tzv. cista) z hrobové komory mohyly z doby halštatské.

nách hlavice, druhý zákolník byl nalezen ve fragmentech. Přítomnost šperku v hrobové výbavě nám zde prozrazuje velký plochý jantarový korál a malá bronzová spona s ozdobnou patkou, která je charakteristická pro stupeň Ha D3.

Severní část hrobové komory nebyla porušena žádným mladším zásahem, v severozápadním rohu komory ležela dobře zachovaná druhá větší bronzová spona s ozdobnou patkou se stopami vložek snad z mořského korálu v zářezích na lučičku a patce. V severozápadním rohu komory stál malý dvoukolový

vůz. Dřevěné paprsky kol byly zdobeny bronzovými plechy připevněnými malými bronzovými hřebíčky. Zlomky nápadně úzkých železných obručí z kol s hřeby i zmíněné bronzové plechy stočené vždy do malého kroužku či oválu vytvářely dvě nápadné skupiny náleží rozmístěné vždy po jedné straně korby nevelkého dvoukolového vozu. Z korby vozíku se zachovala unikátní výzdoba v podobě obdélných nebo čtvercových destiček vyrobených z parohu. Většinu destiček pokrýval rytý dekor sestavený vždy z pěti kroužků s malým důlkem uprostřed. Větší obdélné destičky však byly zdobeny složitým prolamovaným geometrickým ornamentem. Intarzie z parohu ležely na dně komory ve čtyřech pravouhle k sobě orientovaných liniích a prozrazovaly tak obdélný půdorys korby malého vozu se dvěma koly. Dřevěnou konstrukci korby doplňovalo několik, v pravidelných rozestupech umístěných, železných 15 cm dlouhých tyčinek, jejichž střední část vždy kryla objímka vyřezaná z parohu zdobená oběžnými žlábkami. Protilehlé konce železných tyčinek byly původně zapuštěny do dřeva, viditelná byla zřejmě jen jejich střední část krytá zdobenými objímkami z parohu, které zřejmě plnily funkci ozdobných sloupků, jakýchsi balustrád na obvodu korby vozu. Odkrytá situace parohových intarzií korby vozu je velmi unikátní a v době železné nemá v Evropě odpovídající paralely.

Kostrový pohřeb narušený pozdně latěnským zásahem byl zřejmě umístěn při západní straně hrobové komory. Milodary se soustřeďovaly podél východní, jižní a západní stěny, zvláště pak v jihovýchodním a severozápadním nároží pohřební komory. Centrální část a severní okraj komory se jevil jako prázdný. Vzhledem k absenci zbraní můžeme předběžně uvažovat o pohřbu ženy.

V roce 2012 byl dokončen archeologický výzkum velké centrální komory v mohyle 1, v roce 2013 bude odkryv pokračovat v dalších sektorech.

Ondřej Chvojka – Miloslav Chytráček

Výstava hub pořádaná v rámci akce Hobby Podzim na Výstavišti České Budějovice

Hobby Podzim je mladší sestrou akce Hobby. Ve dnech 18.–21. října 2012 se na Výstavišti České Budějovice konal její 14. ročník. Již před jejím 2. ročníkem organizátoři této akce požádali Jihočeské muzeum v Českých Budějovicích o prezentaci hub a houbaření. Návštěvníkům akce Hobby Podzim se tak už od roku 2000 pravidelně nabízela možnost navštívit stánek Mykologického klubu Jihočeského muzea. Pravidelně byl umístěn v pavilonu B1a z původních 12 m² se postupně zvětšil na 18 m². Kromě propagačních a informačních materiálů pravidelně nabízel výstavku podzimních hub, čítající kolem stovky druhů čerstvě nasbíraných plodnic hub umístěných na táckách vystlaných mechem. Stánek byl koncipován tak, že do něj návštěvníci měli volný přístup. Služba ve stánku zajišťovala pro zájemce o houby poradenskou službu. Paralelně, téměř každým rokem, vždy o několik týdnů dříve, se v historické budově Jihočeského muzea (Dukelská 1), konala tradiční „velká“ výstava hub, rovněž v těsné spolupráci s Mykologickým klubem JČM. Zatím naposledy v roce 2010 – tehdy to byl 39. ročník.

Na jaře roku 2012 bylo jasné, že historická budova muzea nebude pro podzimní výstavu hub využitelná, a to z důvodu generální rekonstrukce. Při úvahách o tom, kde by se výstava mohla uskutečnit, jsme oprávněně několik let starou myšlenku uspořádat ji v rámci akce Hobby Podzim na Výstavišti České Budějovice. Výstaviště se k této možnosti stavělo od začátku vstřícně; v červenci jsme byli na obhlídce výstavního prostoru – tehdy se ještě zvažovalo umístění naší výstavy do pavilonu Z (pavilon B1 byl na podzim 2012 mimo provoz). Původně jsme počítali s plochou kolem 50 m², později však přišla nečekaná nabídka ze strany Výstaviště: umístit naši výstavu hub do pavilonu R1, který má výstavní plochu 700 m², a to zcela samostatně! V předchozích letech jsme na Hobby Podzim sice nikdy netrpěli nedostatkem čerstvých plodnic hub, ale tehdy jsme jimi pokrývali plochu o pouhých několika metrech čtverečních v „propagačním“ stánku. A také jsme měli v živé paměti rok 2009, kdy v prostřední dekádě října ve vyšších polohách jižních Čech ležel sníh...



Z výstavy Hobby Podzim s instalací výstavy o houbách.

Když jsme spolu s M. Bébrou, vedoucí útvaru výstav Výstaviště České Budějovice, pavilon R1 navštívili, jeho plocha nám sice připadala opravdu ohromná, ale uvědomili jsme si i výhody, v našich dosavadních výstavních prostorách nevídané: nízká, pro vystavené houby příznivá teplota, prosklené stěny umožňující pronikání denního světla, a nakonec i samotná veliká rozloha, dovolující rozmístění různých doprovodných aktivit tak, aby se vzájemně nerušily. A tak garant výstavy ze strany Jihočeského muzea, i R. Mašek, předseda Mykologického klubu JčM, dostali chuť „do toho jít“. A díky následujícímu úspěšnému jednání ředitele muzea s vedením Výstaviště České Budějovice jsme se mohli pustit do práce.

Ti, kteří měli za úkol to, co je z hlediska úspěšnosti výstavy nejdůležitější, tj. zásobit výstavu v hojném počtu pěknými reprezentativními plodnicemi co největšího počtu druhů hub, byli jako vždy vydáni na milost a nemilost počasí, jehož příznivý průběh je pro úspěch takovéto výstavy nutnou podmínkou. Naštěstí bylo tentokrát počasí na naší straně a růst hub byl krátce před výstavou i v jejím průběhu optimální. Ba více než to: na výstavě se „sešli“ typicky letní druhy hub jako holubinka ruměná, hřib dubový, h. medotrpký, h. rubínový nebo muchomůrka tygrovaná s houbami pozdního podzimu, v této části sezony „povinnými“, např. čirůvkou dvoubarvou, hlívu hnízdovitou, strmělkou mlženkou a šfavnatkou pomrazkou. Malou kuriozitou výstavy byla přítomnost plodnic typicky jarního druhu čirůvky májovky. Příroda čarovala...

Organizátory a příšedší pokročilejší mykofily potěšily plodnice v jižních Čechách málo vídaných druhů, např. čirůvky oranžové, č. prstenité, krásnopórky hřebenité, límcovky očesané, ryze krvomléčného, strmělky nezdobné, šfavnatky oranžové a š. žlutolemé. Velikostí plodnic i návštěvníky méně hub znalé zaujaly ryze plstnatý, troudnatec kopytovitý nebo vějířovec obrovský.

Kdo se zasloužil o to, že se výborné růstové podmínky odrazily na hojnosti a pestrosti vystavených hub? Víceméně plynulé zásobování výstavy čerstvými plodnicemi hub zajišťovali převážně členové Mykologického klubu JčM. Alespoň jednou dodávkou v řádu několika desítek druhů tak přispěli: manželé Jegorovi z Českého Krumlova, manželé Maškovi z Dobré Vody u Českých Budějovic, L. Kubeček z Mníchovic u Vyššího Brodu, M. Klimeš ze Ševětína, T. Papoušek a J. Chalupský z Českých Budějovic a J. Novotný z Libníče. Všichni výše jmenovaní se také spolu s M. Ludvíkovou, Z. Benešovou a J. Pečenkou podíleli na zajišťování pořadatelské a poradenské služby během výstavy.

Návštěvníci výstavy vznášeli různé dotazy, někteří si donesly i své nálezy k určení. Několik návštěvníků svými pěknými nálezy nezanedbatelně obohatilo výstavu. Výstava byla návštěvníky hodnocena velmi dobře, líbila se i H. Holzerovi a J. Tlamichovi, našim přátelům z Bavorské mykologické společnosti. Celkem bylo během čtyř dnů trvání výstavy v sále k vidění 337 druhů hub, což je vzhledem k pokročilé roční době počet úctyhodný. Počet návštěvníků výstavy odhadujeme na 3–5 tisíc, leckdy byla prostřední část sálu, ta, kde byly vystaveny houby doslova přeplněna, což nás přivedlo k myšlence příště kompaktní sestavu stolů poněkud rozvolnit.

Kromě čerstvých plodnic hub jsme, v jiné části výstavního sálu, instalovali tematické panely s fotografiemi a stručnými texty. Byly věnovány těmto tématům: jarní houby vřeckovýtusné, chráněné houby na jihu Čech, Mykologický klub Jihočeského muzea, hřib smrkový, hřiby na hrázích Vrbenských rybníků, jedovaté houby na jihu Čech, houby Novohradských hor. Autory fotografií byli hlavně členové Mykologického klubu JČM M. Klimeš, T. Papoušek, dále naši jihočeští spolupracovníci J. Hlásek (Veselí nad Lužnicí, vedoucí Správy CHKO Třeboňsko) a amatérští mykologové V. Pravda (Žižov), J. Souček (České Budějovice) a P. Špinar (Tábor), a konečně vzdálenější spolupracovníci J. Burel (Jihlava) a M. Kříž (Ústí nad Labem, NM Praha).

V jiné části sálu byly umístěny tři vitríny s modely hub z fondu Jihočeského muzea. Kromě na Hobby Podzim tradičně prezentovaných „tržních hub“ jsme tentokrát využili velkého prostoru a veřejnosti navíc představili několik desítek modelů plodnic holubinek, ryzců a pavučinců. Součástí této části výstavy byly informace o autorovi modelů K. Vonešovi a o způsobu jejich výroby.

V další části sálu jsme ve spolupráci s vedoucí programového a propagačního oddělení JČM H. Švejkarovou a V. Bícovou vytvořili výtvarný koutek pro předškolní děti, jednak jsme tam po celou dobu trvání výstavy pořádali soutěž „Co víš o houbách“, a to ve dvou věkových kategoriích, od 6 do 10 a od 11 do 15 let. Její součástí byla mj. „poznávačka“, kterou si kromě dětí vyzkoušeli i někteří dospělí návštěvníci výstavy. (S touto soutěží jsme již předtím měli dobrou zkušenost z výstavy hub v JČM v roce 2010). Výkresy byly vystavovány na panelech přímo v sále a děti byly za svá díla odměněny sladkostmi. Třem nejúspěšnějším řešitelům z každé kategorie znalostní soutěže byly předány věcné ceny.

Příští ročník Hobby Podzim je naplánován na 17. – 20. října 2013. Pokud ze strany Výstaviště České Budějovice bude zájem výstavu v tomto novém formátu zopakovat, je pravděpodobné, že nadšení vítězí nad obavami a my se pokusíme úspěch z roku 2012 zopakovat. Zde je namísto vyslovit přání: nechť je k nám počasí opět milosrdné!

Miroslav Beran, garant výstavy za muzeum

Jak botanický výzkum může společnosti ušetřit nemalé finanční prostředky

Celý příběh začíná v roce 1996, kdy český specialista M. Kovanda na rod jeřáb popsal nový druh pro vědu jeřáb dubolistý, který objevil na dvou místech v Praze. Byl to poměrně významný objev, především proto, že nově popsaný druh nebyl známý odjinud, tedy byl endemitem České republiky (Prahy) a také proto, že to byl jediný známý zástupce skupiny jeřábu zvrhlého vyskytující se v České republice. Nejblíže příbuzný jeřáby byly udávány až z Německa, Rakouska či Slovenska. Druh byl objeven ve dvou pražských chráněných územích – Jabloňka a Bílá skála. Obě populace se vyskytují v doubravách a skalních křovinách tedy biotopech, které jsou pro jeřáby typické. Čítají dohromady zhruba 90 jedinců různého věku. Magistrát hlavního města Prahy nechal vypracovat botanickou studii na zhodnocení velikosti populace jako podklad pro aktivní ochranu nově popsaného jeřábu (J. Havránek in litt). Vše nasvědčovalo tomu, že druh je ohrožen především šířením nepůvodních dřevin a zarůstáním lokalit hustým lesem a vyžaduje aktivní ochrannářskou péči. Byla kontaktována i botanická zahrada v Troji, kde mě být j. dubolistý držen v kultuře, pro případ, že by v přírodě vyhynul (V. Rybka in litt.).



Plodící jeřáb Mougeotův na zdi zříceniny hradu Landsberg u města Barr ve Francii (foto A. Jírová 2010).

Specialisté na rod jeřáb v České republice M. Lepší (Jihočeské muzeum), P. Lepší (Správa Chráněné krajinné oblasti Blanský les) a P. Vít (Botanický ústav AV ČR) samozřejmě tyto ochranné aktivity velice kvitovali. Avšak vše se změnilo v roce 2009, kdy M. Lepší náhodou narazil na asi 20 pěstovaných dospělých jedinců j. dubolistého na sídlišti Šumava v Českých Budějovicích. Vzniklo tak podezření, že j. dubolistý je pěstovaný druh a v Praze pouze zplaněl a byl omylem popsán jako nový druh. Po důkladném srovnávacím studiu v evropských florách a monografiích se zdálo být pravděpodobné, že se jedná o západoevropský j. Mougeotův, který byl popsán z francouzského pohoří Vogézy již v 19. století. K bezpečné determinaci bylo nezbytné studovat původní herbářový materiál, na základě kterého byl tento druh popsán. Fotografie originálního materiálu byly získány z herbáře botanické zahrady v Nancy (Conservatoire et Jardins Botaniques de Nancy). Po jejich prostudování bylo zjištěno, že některé rostliny na originálních herbářových položkách se mírně liší od jedinců rostoucích v České republice a bylo zřejmé, že bez terénní zkušenosti a bez použití moderních biosystematických metod, totožnost j. dubolistého s j. Mougeotovým nelze prokázat. Proto byla v roce 2010 uspořádána expedice (M. Lepší, P. Lepší, A. Jírová) do pohoří Vogézy na všechny lokality uvedené v originálním popisu druhu. Byly nasbírány herbářové doklady (nyní uloženy v herbáři Jihočeského muzea) a vzorky na molekulární, cytometrické a morfo-metrické analýzy a byl rovněž navštíven a studován herbář v Nancy. Žádná z použitých biosystematických metod neodhalila prokazatelné rozdíly mezi oběma taxony. Dříve pozorované rozdíly mezi oběma druhy byly vysvětleny jako reakce na odlišné stanovištní podmínky v České republice a Francii. Taxonomická revize jednoznačně prokázala, že j. dubolistý je ve skutečnosti zplanělý j. Mougeotův. Výsledky byly zpracovány do článku, který vyjde ve vědeckém časopisu *Preslia* v roce 2013.

Provedená studie má kromě vědeckého významu také nemalý přínos praktický, neboť nebudou zbytečně vynakládány veřejné prostředky na záchranu domnělého endemického druhu.

Martin Lepší

Nové ornitologické přírůstky do podsbírkky zoologie obratlovců

V roce 2012 se po pětileté pauze opět podařilo obohatit zoologické sbírky Jihočeského muzea novými preparáty ptáků. Vzhledem k odchodu dlouholeté preparátorky Eleonory Krotké do důchodu v roce 2009, byla preparace realizována externě u Michala Jakubce z Bílovce – Výškovic (Moravskoslezský kraj). Preparovány byly kadávery ptáků nashromážděné v Jihočeském muzeu v letech 2000 až 2012. Celkově bylo do I. stupně sbírkové evidence zapsáno 15 dermoplastických preparátů a 1 balek.

Z uvedených nových sbírkových předmětů je cenný především vůbec první doklad volavky bílé (*Egretta alba*), který se do Jihočeského muzea podařilo získat díky spolupráci s Městskou policií Veselí nad Lužnicí. Volavka bílá v našich zoologických sbírkách prozatím chyběla, neboť se jedná o druh v ČR nehnízdící, který se na našem území častěji vyskytuje až v posledních desetiletích. Jiným zajímavým preparátem je poštolka rudonohá (*Falco vespertinus*), kroužkovaná 3. července 2008 jako mládě na hnízdě v severovýchodním Maďarsku, která byla za podzimního tahu 22. srpna 2008 nalezena poraněná elektrickým proudem na Soběslavských Blatech. Poštolka byla dodána do stanice pro handicapované živočichy při Zoo Ohrada, kde však ještě též den na následky poranění uhynula. Do sbírek Jihočeského muzea se dostal také samec tetřeva hlušce (*Tetrao urogallus*), který byl nalezen sražený vlakem 17. listopadu 2010 u Soumarského Mostu na Šumavě. Tetřev hlušec je v Česku velmi vzácným druhem, přičemž více než 90% naší populace (tj. cca 300 jedinců) se v současnosti vyskytuje právě na území NP a CHKO Šumava.

Zoologická sbírkotvorná činnost se však nesoustředí pouze na dokladování úhynů vzácných druhů, ale kupříkladu též na dokumentaci neobvykle vybarvených jedinců. Nejznámějšími genetickými mutacemi způsobujícími změny v pigmentaci pokožky a jejích derivátů jsou u vyšších obratlovců albinismus, leucismus a melanismus. V roce 2012 tak byla podsbírkka zoologie obratlovců obohacena o 2 preparáty leucistických pěvců, strnada obecného (*Emberiza citrinella*) z Pošumaví a kosa černého (*Turdus merula*) z Českých Budějovic.

Preparátorská práce severomoravského ornitologa Michala Jakubce si svojí kvalitou v ničem nezádá s vyhlášeným preparátorským uměním Aloise Mrázka, jehož kolekce jihočeských ptáků z první poloviny minulého století doposud tvoří základ našich ornitologických sbírek. V této souvislosti nezbývá než doufat, že finanční možnosti Jihočeského muzea do budoucna umožní, aby se obdobné rozšiřování vertebratologických sbírek kvalitními preparáty stalo každoročním pravidlem.

Václav Mikeš

ROZPOČET A VÝSLEDKY HOSPODAŘENÍ ZA ROK 2012

I. ROZPOČET

Rozpočet na rok 2012 byl schválen s objemem vlastních výnosů (tržby a ostatní výnosy) ve výši 2 189 tis. Kč a příspěvkem na provoz od zřizovatele ve výši 28 498 tis. Kč. Aby bylo možno dosáhnout nulového hospodářského výsledku, byl rozpočet navíc schválen s korekcí investičního fondu ve výši 1 598 tis. Kč. Celkové rozpočtované náklady na rok 2012 činily 32 285 tis. Kč.

V průběhu roku 2012 muzeum obdrželo tři dotační tituly. Jednalo se o dotaci z MK ČR sloužící k podpoře lidové kultury ve výši 87 tis. Kč a dotaci v rámci ISO D, která byla využita k adjustaci herbářových položek přírodovědného oddělení (50 tis. Kč), nákupu 65ks krabic k ukládání herbářových položek hub (12 tis. Kč) a k nákupu 100ks krabic k ukládání herbářových položek botaniky. Dále se jednalo o dotaci

z MF ČR na pokrytí nákladů spojených s povinností předání pomocného analytického přehledu do centrálního systému účetních informací státu v roce 2012 ve výši 65 tis. Kč.

II. VÝSLEDKY HOSPODAŘENÍ

Na celkové hospodaření Jihočeského muzea v Českých Budějovicích mělo v roce 2012 značný vliv stěhování z hlavní budovy muzea do náhradních prostor. Rozpočet organizace tak byl zatížen výrazným zvýšením nákladů na nájemné, a to v celkové výši 1 376 tis. Kč. Značné byly také náklady na vlastní stěhování (stěhovací služba, ostatní služby atd.). Toto bylo kompenzováno částečně mírnou úsporou nákladů na energie, spotřebovaný materiál a opravy a udržování. Podíl skutečných nákladů v roce 2012 byl tvořen do značné míry náklady v rámci realizace evropských projektů. Tyto byly realizovány tři v rámci operačního programu Cíl Evropské územní spolupráce Rakousko – Česká republika 2007–2013. Jednalo se o projekt Ryby a lidé (vedoucí partner), projekt Stories-Příběhy (vedlejší projektový partner) a projekt Dřevosochařské sympozium Žumberk 2012 – Fond malých projektů.

Celkové skutečné výnosy byly za rok 2012 rovněž značně ovlivněny výše uvedenými evropskými projekty. Celkové rozpočtované výnosy z činnosti muzea tak stouply o 380 tis. Kč, tzn. plnění na 117,46%. Z toho u vlastních tržeb muzea byl zaznamenán pokles oproti rozpočtu o 29%. Došlo téměř k ¼ propadu tržeb ze vstupného a prodeje vlastních publikací a upomínkových předmětů, a to z důvodu uzavření hlavní budovy muzea. Již několik let po sobě mají klesající tendenci také výnosy za záchranné archeologické výzkumy. V roce 2012 klesl objem těchto tržeb o 166 tis. Kč oproti předchozímu roku. K nárůstu došlo naopak u tržeb z nájmu, a to meziročně o 237%.

Skutečná výše vlastních tržeb za rok 2012:

| | |
|---|-------------|
| – tržby za vstupné | 174 tis. Kč |
| – tržby za zboží (publikace, upomínkové předměty) | 175 tis. Kč |
| – tržby za záchranné archeologické výzkumy | 836 tis. Kč |
| – tržby za nájemné | 125 tis. Kč |
| – tržby za konzervátorské služby | 66 tis. Kč |
| – ostatní tržby | 168 tis. Kč |

Na konečný hospodářský výsledek roku 2012 mělo značný vliv navýšení provozního příspěvku od zřizovatele o 800 tis. Kč. Tento aspekt spolu s realizací evropských projektů měli hlavní vliv na kladný hospodářský výsledek muzea ve výši 65 719,62 Kč. Plánované zapojení investičního fondu ve formě jeho korekce, nebylo v roce 2012 nutné.

Celkový průměrný evidenční přepočtený počet zaměstnanců v roce 2012 činil 53 osob a skutečný fyzický stav zaměstnanců 55 osob.

Na opravy a údržbu bylo v roce 2012 vynaloženo celkem 1 465 tis. Kč, z toho na:

| | |
|--------------------------------------|-------------|
| opravy a údržba budov – 654 tis. Kč: | |
| – L.B. Schneidera | 192 tis. Kč |
| – strážní domek Koněšpřežky | 3 tis. Kč |
| – opravy v budově F. Šrámka | 11 tis. Kč |
| – hl. budova Dukelská | 121 tis. Kč |
| – tvrz Žumberk | 299 tis. Kč |
| – objekt Ledenice | 28 tis. Kč |

údržbu strojů a zařízení – 349 tis. Kč:

| | |
|---------------------------------------|-------------|
| – na opravy automobilů | 192 tis. Kč |
| – na revize | 102 tis. Kč |
| – na ostatní opravy strojů a zařízení | 55 tis. Kč |

restaurování sbírkových předmětů – 462 tis. Kč:

| | |
|---|------------|
| – konzervace a ošetření leteckých motorů | 50 tis. Kč |
| – cechovní truhly | 70 tis. Kč |
| – oválný stůl | 96 tis. Kč |
| – restaurování kasule | 86 tis. Kč |
| – dámské sedlo | 50 tis. Kč |
| – soubor marionet | 50 tis. Kč |
| – konzervace bronzových a měděných předmětů | 60 tis. Kč |

V roce 2012 bylo na doplnění sbírkového fondu vykoupeno celkem za 136 tis. Kč sbírkových předmětů, a sice: herbářové položky (39 tis. Kč), preparáty ryb a ptáků (38 tis. Kč), haptické modely ryb (32 tis. Kč), Liturgické zpěvníky (2 tis. Kč) a dále soubor věcí pana Pelikána, který obsahoval potřeby k výrobě perníku a cukrářských výrobků, 2x betlém, jarmareční boudu a tištěné materiály a rukopisy s tematikou cukrářského řemesla (25 tis. Kč).

Odborná literatura byla nakoupena celkem za 66 tis. Kč, noviny, časopisy a katalogy rovněž za 66 tis. Kč.

Celkové náklady na vlastní publikační činnost činily 440 tis. Kč. Byla vydávána pravidelná periodika Výběr č. 1-3/2012, Sborník PŘV, JSH, AVJČ č. 25/2012, Ornitologické supplementum 52/2012, Génus loci 2010 a publikace k projektu Ryby a lidé. Dále byly vydány Zpravodaje historického klubu nákladem 6 tis. Kč.

Na výstavní činnost, akce muzea a aktivity s tímto spojené bylo v Jihočeském muzeu v roce 2012 vynaloženo celkem 282 tis. Kč.

Náklady na výstavní činnost v roce 2012:

| | |
|--|-------------|
| – muzejní noc | 34 tis. Kč |
| – Po stopách jihočeského trampingu | 14 tis. Kč |
| – výstava hub (Výstaviště CB) | 3 tis. Kč |
| – Padělání peněz, druhé nejstarší řemeslo | 16 tis. Kč |
| – Portrét dříve/Portrét dnes | 3 tis. Kč |
| – Cesta z města | 53 tis. Kč |
| – Hobby podzim | 18 tis. Kč |
| – Masopust | 2 tis. Kč |
| – Hrály dudy | 5 tis. Kč |
| – náklady na výlep plakátů a ostatní náklady | 134 tis. Kč |

Skutečné náklady roku 2012 na aktivity v rámci evropských projektů:

| | |
|--------------------------|-------------|
| Ryby a lidé | 607 tis. Kč |
| Dřevosochařské sympozium | 349 tis. Kč |
| Stories-Příběhy | 132 tis. Kč |

Tyto náklady jsou spolufinancovány z operačního programu Cíl Evropské územní spolupráce Rakousko – Česká republika 2007–2013 a z Jihočeského kraje.

Skutečné náklady roku 2012 na aktivity v rámci dotací a grantů ústředních orgánů ČR:

| | |
|--|-------------|
| Integrovaný systém ochrany ISO D (MK ČR) | 155 tis. Kč |
| Lidová kultura (MK ČR) | 129 tis. Kč |
| Pomocný analytický přehled (PAP) | 65 tis. Kč |

Tyto náklady jsou spolufinancovány z ústředních orgánů ČR.

III. INVESTIČNÍ ČINNOST ZA ROK 2012

Z investičního fondu byly v r. 2012 financovány tyto akce:

| | |
|--|---------------|
| – rozšíření meliorace v areálu Trocnov | 20 tis. Kč |
| – LAN infrastruktura, audiovrátný, kovové mříže v objektu L. B. Schneidera | 74 tis. Kč |
| – plynový kotel a spalínové cesty ve F. Šrámka | 102 tis. Kč |
| – rekonstrukce hl. budovy Dukelská | 2 365 tis. Kč |

V roce 2012 byl investiční fond posílen částkou 31 mil. Kč příspěvkem od zřizovatele. Tyto prostředky jsou určeny na rekonstrukci hlavní budovy Jihočeského muzea v Č. Budějovicích.

IV. PLNĚNÍ ROZPOČTU ZA ROK 2012 (v tis. Kč)

| Položka | Rozpočet (upravený) | Skutečnost | Rozdíl | % plnění |
|---|---------------------|------------------|----------------|---------------|
| NÁKLADY | 32 285,00 | 32 515,00 | +230,00 | 100,71 |
| Spořeba materiálu | 1 150,00 | 1 105,00 | -45,00 | 96,09 |
| Spořeba potravin | 20,00 | 21,00 | +1,00 | 105,00 |
| Spořeba energie | 2 234,00 | 2 152,00 | -82,00 | 96,33 |
| Opravy a udržování | 1 500,00 | 1 465,00 | -35,00 | 97,67 |
| Cestovné | 100,00 | 157,00 | +57,00 | 157,00 |
| Ostatní služby | 4 713,00 | 5 070,00 | +357,00 | 107,57 |
| Mzdové náklady | 14 396,00 | 14 396,00 | 0,00 | 100,00 |
| V tom: platy zaměstnanců | 14 083,00 | 14 083,00 | 0,00 | 100,00 |
| OON | 313,00 | 313,00 | 0,00 | 100,00 |
| Sociální a zdravotní pojištění | 4 782,00 | 4 782,00 | 0,00 | 100,00 |
| Zákonné sociální pojištění | 600,00 | 465,00 | -135,00 | 77,5 |
| Daně a poplatky | 6,00 | 19,00 | +13,00 | 316,67 |
| Finanční náklady | 90,00 | 5,00 | -85,00 | 5,56 |
| Odpisy dlouhodobého majetku | 2 900,00 | 2 838,00 | -62,00 | 97,86 |
| Daň z příjmů | 0,00 | 0,00 | 0,00 | 0,00 |
| Ostatní náklady | 0,00 | 40,00 | +40,00 | - |
| VÝNOSY | 32 491,00 | 32 581,00 | +90,00 | 100,28 |
| Výnosy z prodeje vlastních výrobků, zboží | 250,00 | 175,00 | -75,00 | 70,00 |
| Výnosy z prodeje služeb | 1 900,00 | 1 305,00 | -595,00 | 68,68 |
| Výnosy z pronájmu | 27,00 | 65,00 | +38,00 | 240,74 |
| Finanční výnosy | 1 610,00 | 196,00 | -1 414,00 | 12,17 |
| Z toho korekce investičního fondu | 1 598,00 | 0,00 | -1 598,00 | 0,00 |
| Výnosy z prodeje dlouhodobého majetku | 0,00 | 0,00 | 0,00 | 0,00 |
| Výnosy z prodeje materiálu | 0,00 | 0,00 | 0,00 | 0,00 |
| Ostatní výnosy | 206,00 | 1 313,00 | +1 107,00 | 637,38 |

| | | | | |
|---|-----------|-----------|------------|--------|
| Příspěvek na provoz od zřizovatele | 28 498,00 | 29 298,00 | +800,00 | 102,81 |
| Dotace a záštity | 0,00 | 229,00 | +229,00 | - |
| Hospodářský výsledek po zdanění | 0,00 | 66,00 | +66,00 | - |
| <i>Doplňkové údaje:</i> | | | | |
| Dotace na investice od zřizovatele | 28 000,00 | 31 000,00 | 3 000,00 | 110,71 |
| Použití investičního fondu | 62 000,00 | 2 374,00 | -59 626,00 | 3,83 |
| Použití rezervního fondu | 0,00 | 0,00 | 0,00 | 0,00 |
| Použití fondu odměn | 200,00 | 0,00 | -200,00 | 0,00 |
| Průměrný evid. počet zaměstnanců | 56,00 | 53,00 | -2,00 | 94,64 |
| Průměrný měsíční plat v Kč | 21 287,00 | 22 143,00 | +856,00 | 104,02 |

Vypracovala: Ing. Veronika Paxová

STRUKTURA A STAV PRACOVNÍKŮ V ROCE 2012

Muzeum je organizačně členěno na 9 samostatných oddělení, jejichž vedoucí jsou přímo podřízeni řediteli.

Oborové složení a personální obsazení jednotlivých oddělení v roce 2012

1. Sekretariát ředitele

| | |
|-----------------------------|---|
| Mgr. Pavel Šafr | ředitel muzea |
| Helena Bürgerová | sekretariát, personální agenda |
| PhDr., Mgr. Marcela Macková | lidová kultura |
| Mgr. Ladislav Švadlena | centrální evidence sbírek (CES) |
| Jindřiška Šimánková | referentka pro evidenci sbírek do 30. 4. 2012 |
| Šteflová Jana | referentka – dokumentátor od 10. 9. 2012 |
| Martin Dvořák | operátor počítače |

2. Oddělení společenských věd

| | |
|------------------------|--|
| PhDr. Jiří Petráš | vedoucí oddělení, historik nejnovějších dějin |
| PhDr. František Krejča | etnograf do 31. 12. 2012 |
| Mgr. Leoš Nikrmajer | historik novějších dějin |
| PhDr. Nora Jelínková | historička umění |
| Mgr. Eva Hyndráková | numizmatička 5. 10. 2012 – nástup na MD |
| Irena Tauerová | správkyně etnografických sbírek |
| Bc. Petra Prokopcová | kurátorka sbírek divadelního a hudebního archivu 27. 2. 2012 nástup na MD |
| Bc. Markéta Landová | správkyně uměleckoprůmyslových sbírek |
| Markéta Liláková | dokumentátorka od 1. 9. 2012 zástup za MD |
| Lenka Němcová | konzervátorka od 1. 10. do 31. 12. 2012 |
| Pavla Svobodová, DiS. | konzervátorka |

Jan Török konzervátor
Karel Zámek konzervátor

3. Oddělení přírodních věd

Mgr. Zdeněk Kletečka vedoucí oddělení, entomolog
Mgr. Miroslav Beran mykolog
Ing. Martin Lepší botanik
Mgr. Václav Mikeš zoolog
RNDr. Petr Rajlich, CSc. geolog
Pavel Leischner dokumentátor

4. Archeologické oddělení

PhDr. Petr Zavřel vedoucí oddělení, archeolog
Mgr. Zuzana Thomová archeoložka
Mgr. Ondřej Chvojka, Ph.D. archeolog
Ladislav Bílý terénní technik, dokumentátor
Tomáš Kolegar terénní technik, dokumentátor
Karel Vávra, DiS. terénní technik, dokumentátor
Jana Sequensová, Mgr. dokumentátorka od 1. 4. 2012
Leona Töröková konzervátorka keramiky
Marie Vojtová administrativa, knihovna, archiv

5. Knihovna

Mgr. Helena Stejskalová vedoucí oddělení, kurátorka historických knižních sbírek
Dagmar Fraňková knihovnice
Jana Klimešová knihovnice
Helena Motyčková fotografka

6. Programové a propagační oddělení

Hana Švejkarová vedoucí oddělení
Vlasta Bícová provoz vrátnice, dokumentátor
Pavla Křížová provoz vrátnice, dokumentátor
Marta Herdová průvodkyně, dokumentátor
Eliška Chrastinová průvodkyně do 31. 10. 2012
Miloslav Kocmich výstavář do 31. 5. 2012
Marie Špurná průvodkyně do 31. 3. 2012
Jan Švejkar dokumentátor od 2. 11. do 31. 12. 2012

7. Ekonomické oddělení

Ing. Veronika Paxová vedoucí oddělení, ekonomka
Blanka Irová mzdová účetní
Václava Dobešová materiálová účetní

8. Provozně technické oddělení

Ing. Jiří Popadinec vedoucí oddělení
Dušan Ambrož údržbář, truhlář do 31. 10. 2012

| | | |
|-------------------|---------------------|----------------|
| Václav Címl | údržbář, řidič | do 31. 8. 2012 |
| Jiří Císař | údržbář, zámečnick | |
| Václav Klíma | údržbář, elektrikář | od 1. 12. 2012 |
| Vojtěch Krnínský | údržbář, elektrikář | do 3. 12. 2012 |
| Michaela Hlubocká | úklid | od 24. 9. 2012 |
| Hana Křelinová | úklid | |
| Jitka Landová | úklid | do 31. 8. 2012 |
| Zdeňka Matochová | úklid | od 6. 9. 2012 |
| Jana Šteflová | úklid | do 9. 9. 2012 |

9. Tvrz Žumberk

| | | |
|--------------------|-----------------|---------------------------|
| Roman Josefík | vedoucí pobočky | |
| Markéta Bláhová | průvodkyně | od 1. 5. do 31. 10. 2012 |
| Dana Petrová | průvodkyně | od 1. 4. do 31. 10. 2012 |
| Tomáš Petr | průvodce | od 1. 7. do 31. 8. 2012 |
| Antonie Josefíková | úklid | od 15. 3. do 15. 11. 2012 |

STATISTIKA NÁVŠTĚVNOSTI v roce 2012

| NÁVŠTĚVNOST CELKEM | Počet akcí | Počet návštěvníků |
|--|------------|-------------------|
| Expozice | 39 | 12.249 |
| Výstavy: | 18 | 25.954 |
| externí | 5 | 14.759 |
| V JčM | 6 | 18.287 |
| Doprovodné akce k výstavám | 37 | 3.495 |
| Zdarma | 17 | 3.495 |
| Exponát měsíce | 2 | neevidováno |
| Přednášky | 121 | 3.014 |
| V JčM | 35 | 367 |
| Externí | 47 | 1.665 |
| Kluby a spolky při JčM | 39 | 982 |
| zdarma | 39 | 3.014 |
| Vycházky | 4 | 281 |
| Spolupráce se školami (zahrnuto v součtu doprovodných akcí) | 31 | 2.856 |
| Ostatní akce | 12 | 12.244 |
| Externí akce | 12 | 12.244 |
| Celkem: | 272 | 58.219 |

* umístěn při vstupu do muzea – návštěvnost neevidována

Návštěvnost expozic a výstav podle objektů:

Jihočeské muzeum, Dukelská 1

z toho:

| | |
|----------------|----------|
| stálá expozice | – 2.815 |
| výstavy | – 10.598 |
| akce | – 10.884 |
| přednášky | – 3.014 |

Tvrz Žumberk

z toho:

| | |
|----------------|----------|
| stálá expozice | – 5.147 |
| výstavy | – 16.448 |
| akce | – 2.991 |

Muzeum Koněspřežky

| | |
|----------------|---------|
| stálá expozice | – 1.453 |
|----------------|---------|

Památník Jana Žižky z Trocnova

| | |
|----------------|---------|
| stálá expozice | – 4.869 |
|----------------|---------|

CELKEM návštěvníků expozic, výstav a akcí: – 58.219

Sbírkové předměty JČM byly zapůjčeny do těchto expozic:
Buškův Hamr, Semenec, Býšov

PŘÍLOHA 1

I. stupeň evidence (CES) – rok 2012

| Fond | Počet přír. čísel | Počet ks (celkem) | Sběr ks | Koupě ks | Dar ks | Vlastní činnost | Staré fondy | Převod ks |
|------------------|-------------------|-------------------|--------------|--------------|------------|-----------------|-------------|-----------|
| Archeologie | 63 | 2 056 | 2 056 | - | - | - | - | - |
| Umělecký průmysl | 11 | 40 | 3 | - | 37 | - | - | - |
| Národopis | 1 | 244 | - | 244 | - | - | - | - |
| Numismatika | - | - | - | - | - | - | - | - |
| Socialismus | 67 | 368 | 365 | - | 3 | - | - | - |
| Kapitalismus | 83 | 331 | - | - | 331 | - | - | - |
| Fototéka | 60 | 60 | 60 | - | - | - | - | - |
| Filmotéka | - | - | - | - | - | - | - | - |
| Botanika | 3 | 3 524 | 1 079 | 2 445 | - | - | - | - |
| Entomologie | 3 | 634 | 630 | 4 | - | - | - | - |
| Mykologie | 1 | 400 | 400 | - | - | - | - | - |
| Geologie | 11 | 1 456 | 1 456 | - | - | - | - | - |
| Zoologie | 75 | 81 | - | 55 | - | - | 26 | - |
| Staré tisky | - | - | - | - | - | - | - | - |
| Grafika | - | - | - | - | - | - | - | - |
| Literární archiv | - | - | - | - | - | - | - | - |
| Výtvarné umění | 2 | 2 | - | - | - | - | 2 | - |
| Divadelní archiv | - | - | - | - | - | - | - | - |
| Hudební archiv | 3 | 24 | - | 2 | 22 | - | - | - |
| Vojenské sbírky | - | - | - | - | - | - | - | - |
| Celkem | 383 | 9 220 | 6 049 | 2 750 | 393 | - | 28 | - |

Zpracoval: Mgr. Ladislav Švadlena (CES)

PŘÍLOHA 2

| Fond | Počet přír. čísel | Počet ks (celkem) | Sběr ks | Koupě ks | Dar ks | Vlastní činnost | Staré fondy | Převod ks |
|------------------|-------------------|-------------------|--------------|--------------|------------|-----------------|-------------|-----------|
| Archeologie | 85 | 5 169 | 5 169 | - | - | - | - | - |
| Umělecký průmysl | 32 | 119 | 1 | 67 | 31 | - | 20 | - |
| Národopis | 13 | 44 | - | 18 | 20 | - | 6 | - |
| Numismatika | 2 | 5 | - | 2 | - | 3 | - | - |
| Socialismus | 38 | 711 | 711 | - | - | - | - | - |
| Kapitalismus | 74 | 322 | - | - | 322 | - | - | - |
| Fototéka | 332 | 332 | 332 | - | - | - | - | - |
| Filmotéka | 1 | 1 | 1 | - | - | - | - | - |
| Botanika | 2 | 1 720 | - | 1 720 | - | - | - | - |
| Entomologie | 3 | 851 | 851 | - | - | - | - | - |
| Mykologie | 2 | 350 | 350 | - | - | - | - | - |
| Geologie | 4 | 220 | 148 | 72 | - | - | - | - |
| Zoologie | - | - | - | - | - | - | - | - |
| Staré tisky | - | - | - | - | - | - | - | - |
| Grafika | - | - | - | - | - | - | - | - |
| Literární archiv | - | - | - | - | - | - | - | - |
| Výtvarné umění | 3 | 3 | - | 1 | - | - | 2 | - |
| Divadelní archiv | 1 | 1 189 | - | 1 189 | - | - | - | - |
| Hudební archiv | - | - | - | - | - | - | - | - |
| Vojenské sbírky | - | - | - | - | - | - | - | - |
| Celkem | 592 | 11 036 | 7 563 | 3 069 | 373 | 3 | 28 | - |

Zpracoval: Mgr. Ladislav Švadlena (CES)

PŘÍLOHA 3

Vyřazené sbírkové předměty (CES) – rok 2011

| Podsbírka | Počet položek |
|---------------|---------------|
| Celkem | 0 |

Zpracoval: Mgr. Ladislav Švadlena (CES)

Jihočeské muzeum v Českých Budějovicích

Historická budova, Dukelská 1, České Budějovice – před rekonstrukcí

stálá expozice

příroda jižních Čech, horniny, nerosty, houby jižních Čech,
pravěk a středověk, uměleckohistorické sbírky, umělecké kovářství a zámečnictví,
lidová kultura jižních Čech
tematické výstavy

otevřeno: úterý–neděle, svátky: 9–12.30 a 13–17.30 hodin

Muzeum Koněspřežky, Mánesova 10, České Budějovice

tel.: 386 354 820

stálá expozice

památky koněspřežní železnice na území města
národní kulturní památka v Českých Budějovicích
uzavřeno z důvodu úprav přilehlé komunikace

otevřeno: květen–září: úterý–neděle, svátky: 9–12.30 13.00–17.00 hodin

Tvrz Žumberk u Nových Hradů

tel.: 391 001 550

stálá expozice

Lidový malovaný nábytek z jižních Čech, historie tvrze,
Úředník rožmberský v baště „C”,
Lapidárium Jihočeského muzea v baštách „A” a „B”

otevřeno: duben a říjen: soboty, neděle, svátky: 9–17 hodin
květen, červen a září: úterý–neděle, svátky: 9–17 hodin
červenec a srpen: úterý–neděle, svátky: 9–18 hodin

ROZDĚLENÍ PRACOVÍŠŤ PRO PŘESTĚHOVÁNÍ MUZEA

tel.: 391 001 001 – 550

Preslova 2, České Budějovice – vedení muzea

Ředitel Mgr. Pavel Šafr

Sekretariát ředitele

Regionální pracoviště pro lidovou kulturu

Centrální evidence sbírek (CES), Archiv

Programové a propagační oddělení

Ekonomické oddělení

Provozně technické oddělení

L. B. Schneidera 6, České Budějovice

Oddělení společenských věd

Umělecký průmysl

Hudební a divadelní archiv

Numismatika

Národopis

Přírodovědné oddělení

Fráni Šrámka 4, České Budějovice

Nejnovější dějiny

Novější dějiny

Archeologické oddělení

Konzervátoři

Dokumentátor

Budova Stavounionu, Žižkova 1, České Budějovice

Knihovna

Fotografka

OBRAZOVÁ PŘÍLOHA



Mgr. Pavel Šafr, ředitel muzea (vlevo), při předávání historické budovy muzea k rekonstrukci.



V roce 2012 se začal budovat speciální nájezd pro vozíčkáře, který doposud muzeum postrádalo.



Z vernisáže muzejní výstavy *Po stopách jihočeského trampingu*, která se konala ve výstavních prostorách Jihočeské vědecké knihovny. Při vernisáži účinkoval také Milan Chickles Soukup. Přítomni byli rovněž (zleva): Ing. František Štágl, radní a 1. náměstek hejtmána Jihočeského kraje, a Mgr. Pavel Šafr, ředitel Jihočeského muzea.



Z tradiční vánoční výstavy, kterou Jihočeské muzeum uspořádalo v prosinci 2012 ve Wortnerově domě Alšovy jihočeské galerie.



Návštěvníci na interaktivní výstavě Padělání peněz/druhé nejstarší řemeslo obdivovali řadu pozoruhodných padělků.



Jan Török se skupinou žáků zaujatých jeho působivým výkladem při prohlídce výstavy Halapartna, zbraň v proměnách času.



Pohled na tradiční výstavu hub realizovanou v nebývale velkém rozsahu na Hobby podzim 2012 na českobudějovickém výstavišti.



Mgr. Zdeněk Kletečka, vedoucí přírodovědného oddělení, při prohlídce přírodovědné expozice s výkladem během Týdne otevřených dveří, který muzeum uspořádalo pro veřejnost před uzavřením budovy a zahájením rekonstrukce.



Mgr. Miroslav Beran při výkladu pro školy během Týdne otevřených dveří.



Mgr. Helena Stejskalová s třídou žáků z 1. stupně při komentované prohlídce expozice středověku během Týdne otevřených dveří.



Jeden z posledních exponátů měsíce, jenž byl instalovaný ještě v historické budově muzea v únoru 2012, se věnoval masopustnímu tématu.



Mgr. Juraj Thoma, primátor Českých Budějovic (vpravo), při udělování povolení k masopustní koledě ve městě.



Dřevosochařské sympóziu 2012, které se konalo na tvrzi Žumberk u Nových Hradů ve dnech 8. 9. – 22. 9. 2012, přijeli shlédnout také Ing. František Štangl, radní a 1. náměstek hejtmána Jihočeského kraje (vlevo), a Mgr. Pavel Šafr, ředitel Jihočeského muzea (uprostřed). Provázel je Roman Josefík, správce tvrze (vpravo). Skupina návštěvníků shlédla i dřevěnou plastiku Váhy od Roberta Kunece.



Nově zhotoveným a dosud chybějícím znamením byla Panna od Tomáše Krose.



Z oblíbené výstavy chryzantém, která se konala v působivých historických prostorách tvrze Žumberk.



Jedna z doprovodných akcí k výstavě *Ryby a lidé* byla věnována prezentaci kraje Waldviertel. Thomas Samhaber, z agentury Unternehmensberatung-Kulturmanagement-PR Agentur Thomas Samhaber & Brigitte Temper-Samhaber, představil region i partnerské město Weitra velmi poutavým výkladem.



Netradiční součástí programu Historického klubu a vrcholem přednášky Daniely Čechové (druhá vpravo) o vývoji módy se stala módní přehlídka. Jako modelky se představily vybrané pracovnice Jihočeského muzea (zleva Eva Hyndráková a Dagmar Fraňková) i členky Historického klubu (3. zleva Emílie Konečná a 4. zleva Hedvika Ramešová, členka výboru Historického klubu).



Štít ze sbírek Poštovního muzea před konzervátorským zásahem a po jeho ukončení.



Volavka bílá (*Egretta alba*) nalezená 21. února 2012 uhynulá ve Veselí nad Lužnicí. (K článku Václava Mikeše o nových zoologických sbírkách).



Leucistický strnad obecný (*Emberiza citrinella*) uhynulý v lednu 2008 po nárazu do skla stojícího traktoru v Pohorsku u Kašperských Hor. (K článku Václava Mikeše o nových zoologických sbírkách).



Oválný stůl vyrobený kolem roku 1810 s náročnou intarsíí patří mezi exklusivní kusy muzejní sbírky nábytku. Jeho restaurování bylo provedeno v roce 2012.



Veduta ze sbírky grafiky. Po konzervování byla publikována v roce 2012 v knize Doteky minulosti III a byla jedním z exponátů na výstavě Splavnění Vltavy v galerii Pod kamennou žábou na Piaristickém náměstí v Českých Budějovicích. Pohled na čilý život na řece Vltavě. Uprostřed nedaleko mostu je vodní bagr čistící dno řeky. Pozoruhodná je také dobová konstrukce Dlouhého mostu. Litografie a tisk původní práce V. B. Juhna z roku 1822 byly provedeny u Josefa Hafnera v Linzi. Nakladatelem byla společnost Zdarsových dědiců.

Obsah:

| | |
|---|----|
| Úvodník ředitele muzea | 5 |
| Rekonstrukce hlavní budovy muzea | 6 |
| Sbírkotvorná činnost | 13 |
| Péče o sbírky | 15 |
| Kulturně osvětová činnost | 22 |
| Dokumentační a vědeckovýzkumná činnost | 26 |
| Ediční a publikační činnost | 30 |
| Odborná spolupráce | 35 |
| Zájmová a vlastivědná činnost | 37 |
| Zahraniční styky | 39 |
| Další vzdělávání | 40 |
| Další aktivity, konference a semináře | 41 |
| Výstavy připravené a zahájené v roce 2012..... | 43 |
| Významné návštěvy v roce 2012 | 46 |
| Partneři muzea | 46 |
| Z činnosti jednotlivých oddělení muzea | 47 |
| Rozpočet a výsledky hospodaření za rok 2012 | 68 |
| Struktura a stav pracovníků v roce 2012..... | 72 |
| Statistika návštěvnosti | 74 |
| Přílohy | 76 |

Výroční zpráva Jihočeského muzea v Českých Budějovicích za rok 2012

Vydalo: Jihočeské muzeum v Českých Budějovicích

Sestavili: Helena Stejskalová, Pavel Šafr

Foto: Helena Motýčková, Roman Josefík, Ondřej Chvojka, J. John, A. Jírová

Tisk: Nová tiskárna Pelhřimov, spol. s r. o.

Náklad: 150 kusů

ISBN: 978-80-87311-34-9