

VÝROČNÍ ZPRÁVA

**Jihočeského muzea v Českých Budějovicích
za rok 2011**



České Budějovice
2012

Jihočeské muzeum v Českých Budějovicích, Dukelská 1, 370 51 České Budějovice
Tel.: 387 929 311, tel./fax: 386 356 447
www stránky: <http://www.muzeumcb.cz>
E-mail: muzeumcb@muzeumcb.cz

ISBN: 978-80-87311-25-7





Zřizovatelem Jihočeského muzea v Českých Budějovicích je Jihočeský kraj.

SBÍRKOTVORNÁ ČINNOST

V roce 2011 bylo do sbírek Jihočeského muzea získáno celkem 11 036 kusů nových sbírkových předmětů, zapsaných pod 592 přírůstkovými čísly. Z toho bylo získáno: vlastním sběrem 7563 kusů předmětů, koupí 3069 kusů, dary 373 kusů předmětů.

Na sbírkotvorné činnosti se podílely: oddělení přírodních věd, oddělení společenských věd, archeologické oddělení a oddělení knihovny.

Archeologické oddělení

Záchrannými, předstihovými a systematickými archeologickými výzkumy byl do sbírek získán materiál z 83 archeologických akcí v počtu 10 200 nálezů zejména keramiky, kostí, kovů a skla (94 přírůstkových čísel).

Knihovna

Dle stanoveného plánu a sbírkotvorného záměru rozšiřování fotodokumentační sbírky proměn města a akcí muzea bylo do podsbírkvy fototéky pořízeno dle plánu 3414 digitálních snímků dokumentujících muzejní činnost (muzejní akce – zejména výstavy, instalace a reinstalace výstav, bezpečnostní alba, významné návštěvy, vernisáže výstav, konference, křty nových publikací, Muzejní noc, činnost klubů, přednášky, interiéry a exteriéry objektů muzea, zápůjčky, škody, závady a pojistné události). Jako pokračování systematické dokumentace významných událostí a vybraných témat současnosti města České Budějovice bylo pořízeno 1044 snímků.

Do fondu odborné knihovny bylo akvizicemi, nákupy a dary získáno 495 knihovních jednotek, ze starých inventářů regionální literatury bylo před počítačovým zpracováním zapsáno 4900 knihovních jednotek.

Díky kontinuálnímu doplňování fondu odborných časopisů bylo zaevidováno 97 titulů odborných časopisů doplňovaných především nákupem a výhodnou formou národní a mezinárodní výměny o tituly odpovídající oborům, které jsou dlouhodobě zastoupeny v muzeu. Čárovým kódem bylo označeno celkem 1097 jednotek periodik.

Oddělení přírodních věd

Sbírkový fond byl doplňován jednak vlastním sběrem v rámci výzkumných a dokumentačních úkolů, jednak nákupy od soukromých osob. Vlastním sběrem a sběry spolupracovníků bylo pro další odborné zpracování získáno do fondu Entomologie 851 kusů, Botaniky cca 750 kusů, Geologie 148 kusů, Mykologie 350 kusů a fotodokumentace k 80 položkám. Nákupy bylo získáno do přírodovědných sbírek 1782 kusů, a to do podsbírek Geologie 72 kusů (soubor zkamenělých dřev a vltaviny z jihočeských lokalit) a Botaniky 1720 kusů (herbářové položky cévnatých rostlin od R. Pauliče a P. Lepšího).

Oddělení společenských věd

V roce 2011 bylo získáno celkem 2393 nových sbírkových předmětů (163 přírůstkových čísel). Vlastním sběrem byly získány 712 kusy sbírkových předmětů do fondu nejnovějších dějin (711 ks) a umělecký průmysl (1 ks). Akvizicí, nákupy a dary bylo získáno 38 předmětů do fondu etnografie, 98 předmětů do fondu uměleckoprůmyslových sbírek, 2 předměty do fondu numismatiky, 1189 předmětů do fondu Divadelní a Hudební archiv, 322 předmětů do fondu novějších dějin.

Významná byla zejména akvizice kurátorky Divadelního a Hudebního archivu – fond byl nákupem rozšířen celkem o 1192 ks sbírkových předmětů, a to akvizicí souboru loutek a doplňků firmy JEKA. Umělecko-průmyslové sbírky byly rozšířeny prostřednictvím nákupu o obraz Adolfa Trägera: Zlomený strom, olej na plátně, 1939.

Fond novějších dějin byl rozšířen o nově založený soubor k historii trampingu v jižních Čechách v období od 1. republiky do 90. let 20. století – vesměs se jedná o dary.

PĚČE O SBÍRKY

Archeologické oddělení

Do I. stupně evidence bylo zapsáno 94 nových přírůstkových čísel (4893 předmětů), bylo zapsáno do databáze. Do II. stupně evidence bylo v programu DEMUS zapsáno celkem 734 karet.

Byla dokončena revize fondu Středověk. Celkem bylo zrevidováno 14 000 předmětů. Pokračovalo se v ukládání sbírek do nových krabic a ve vytváření nových lokačních seznamů (fond Středověk a fond Stará budějovická sbírka).

V roce 2011 bylo konzervováno a restaurováno 19 keramických nádob z archeologických výzkumů v Českých Budějovicích, Březnici a Zlivi a byla provedena celková kompletace a lepení výzkumů v Březnici z let 2008–2009.

Knihovna

Do I. stupně evidence v programu Clavius bylo zapsáno celkem 5395 knižních jednotek. Ve II. stupni evidence bylo zkatologizováno celkem 5395 knihovních jednotek a bylo pořízeno 10 840 katalogizačních lístků, přičemž duplicitně byly tištěny katalogizační lístky archeologické literatury (jejíž lístkový katalog se pro potřeby pracovníků i externích badatelů nachází na archeologickém oddělení a pořádá ho pracovnice pověřená správou archeologické příruční knihovny).

Celkový počet evidovaných knihovních jednotek v knihovně muzea je 76 007.

Také v roce 2011 provedla Jana Klimešová s ostatními pracovníky knihovny inventuru veškerých skladových zásob publikací muzea a vyúčtování komisního prodeje všech periodických i neperiodických titulů muzea i spolupracujících partnerů při prodeji cizího zboží. Dále kromě toho pravidelně aktualizovala on-line nabídku publikací muzea na internetových stránkách muzea a vyřizovala veškeré doručené objednávky muzejních publikací. Rovněž připravila a zadala do vazby vybraná periodika z roku 2010 a další vybrané tituly. V roce 2010 bylo dáno do vazby a převazby 83 ks periodik. Z periodik bylo v systému Clavius zaevidováno 1097 jednotek u 97 titulů periodik. Byly doplňovány údaje o periodikách muzejní knihovny v Souborném katalogu NK ČR.

V roce 2011 bylo ve fotoarchivu – operativní evidenci uspořádáno a archivováno celkem 8020 záznamů. Byla zpracována nová tematická osnova pro evidenci veškeré pořízené fotodokumentace. Do I. stupně evidence bylo zaneseno celkem 335 kusů sbírkových předmětů. Do II. stupně evidence bylo zaevidováno celkem 8 položek.

Oddělení přírodních věd

V závislosti na odborném zpracování byly přírůstky evidovány především do I. stupně. Do II. stupně evidence byly v závislosti na odborném zpracování evidovány adekvátní části sběrů zoologických (program Excel), mykologických, botanických (v počítačovém programu Access), entomologických (přesta-

lo se evidovat v programu Demus katalog a pokračuje se v evidenci v programu Access, program k evidenci připravil P. Leischner).

Do I. stupně evidence bylo zaneseno celkem 3141 kusů sbírkových předmětů (350 z oboru mykologie, 220 z oboru geologie, 1720 z botaniky a 851 z entomologie).

Do II. stupně evidence bylo zaevidováno celkem 7412 kusů (3150 kusů z oboru botanika, 600 kusů z oboru mykologie, 3284 kusů z oboru entomologie, 5 kusů z oboru zoologie, 373 kusů z oboru geologie). Celkem nově bylo zapsáno 4092 inventárních čísel.

Byla provedena cyklická revize části podsbírký Entomologie (87 661 sbírkových předmětů zapsaných na 2046 inventárních kartách) a předávací revize celé sbírky zoologie (5595 sbírkových předmětů zapsaných na 2561 inventárních kartách).

Všichni pracovníci prováděli průběžné kontroly stavu depozitářů a sbírkových předmětů (včetně expozic a výstav, minimálně dvakrát měsíčně), zejména z hlediska napadení škůdci a provedení nápravných opatření. Průběžně byla prováděna lokální desinsekce (podsbírký bezobratlí a obratlovcí). Sbírký botanické, entomologické a mykologické byly průběžně ošetřovány vymražováním.

Část botanického herbáře, cca 50 000 herbářových položek sbírky rozříděno dle botanického systému do rodové úrovně, preventivně vymraženo, (ve spolupráci s P. Leischnerem) převezeno do nového depozitáře v ulici L. B. Schneidera (ve spolupráci s P. Leischnerem a technickým úsekem) a byly odděleny položky s Lindanem od položek bez Lindanu (ve spolupráci s P. Leischnerem). Bylo fixováno (nalepeny, štítky, rostliny a jiné volné části) ca 200 herbářových položek (prováděl R. Paulič, P. Leischner).

Byl přestěhován mykologický herbář do objektu v ulici L. B. Schneidera (ve spolupráci s technickým úsekem a P. Leischnerem), zároveň byly uspořádány položky v novém depozitáři (ve spolupráci s P. Leischnerem).

V listopadu bylo provedeno přestěhování zoologického depozitáře do objektu v ulici L. B. Schneidera (ve spolupráci s technickým úsekem a P. Leischnerem).

V listopadu a prosinci bylo provedeno přestěhování části geologického depozitáře do objektu v ulici L. B. Schneidera (ve spolupráci s technickým úsekem a P. Leischnerem).

Dokumentátor P. Leischner ve spolupráci s odbornými pracovníky prováděl podle rozpisu prací preparaci (800 ks hmyzu, fixaci 200 herbářových položek), pomoc při evidenci sbírek a příprava programů pro evidenci sbírkových předmětů, ukládání vymražování a konzervaci sbírkových předmětů, pomáhal se stěhováním sbírek botaniky mykologie, zoologie, geologie do objektu v ulici L. B. Schneidera, asistenční práce při výstavách, klubové činnosti apod., technický servis odborným pracovníkům.

Průběžně byla prováděna lokální desinsekce (podsbírký obratlovců), sbírky entomologické, botanické a mykologické byly ošetřovány hlavně vymražováním. Bylo provedeno vymražení všech botanických a mykologických herbářových položek před jejich přestěhováním do objektu v ulici L. B. Schneidera a vzápětí po něm (ve spolupráci s P. Leischnerem). Byly preparovány všechny předměty zapsané do I. stupně evidence.

Oddělení společenských věd

Do I. stupně evidence bylo zapsáno 2393 kusů sbírkových předmětů, z toho 44 v oboru etnografie, 322 do sbírky novějších dějin, 711 do sbírky nejnovějších dějin, 5 do sbírky numismatiky a 1189 do divadelního a hudebního archivu.

Do II. stupně evidence bylo zapsáno 5 položek v oboru numismatika (dále 350 inventárních čísel bylo rekatalogizováno – celkem 1680 předmětů).

V programu Demus bylo zpracováno ve fondu uměleckoprůmyslové sbírky 222 položek, ve fondu etnografie 91 položek, ve fondu Divadelní a hudební archiv 266 položek, ve fondu novějších dějin 840 položek (odborná rekatalogizace) a ve fondu nejnovějších dějin 312 položek.

V roce 2011 byla zahájena v podsbírce národopisu revize souboru textilu (zahájení předávací revize textilu – revizí prošlo 370 ks sbírkových předmětů).

V podsbírce Uměleckého průmyslu došlo v roce 2011 k přestěhování a novému uložení sbírky keramiky a porcelánu – cca 2800 ks. V rámci demontáže, převozu a sestavení skříní na sklo bylo nově uspořádáno a přestěhováno sklo v L. B. Schneidera – 2500 ks. Úklid a reorganizace depositářů L. B. Schneidera, převoz a uložení sbírek z výstavy Rok růže – 16 ks, převoz a uložení sbírek z výstavy Rožmberkové – 12 ks, převoz a uložení sbírek z výstavy Window Gallery – 8 ks, převoz a uložení sbírek z výstavy Velikonoční liturgie a výtvarné umění – 1 ks, převoz a uložení sbírek z výstavy Mobil salon 2011 – 7 ks, převoz a uložení předmětů na natáčení dokumentárního snímku: Osudy židovského obyvatelstva na Šumavě a v Bavorském lese – 6 ks, převoz a uložení předmětů ke studijním účelům (Anežka Česká) – 1 ks, výběr, vyskladnění a zápůjčka předmětů na výstavu: Hvězdy a růže – 12 ks, výběr, vyskladnění a zápůjčka předmětů na výstavu: Secesní sklo – 16 ks, výběr, vyskladnění a zápůjčka předmětů na výstavu: Rožmberské sklářství – 13 ks, výběr, vyskladnění a zápůjčka předmětů na výstavu: Hygienické potřeby – 2 ks, výběr, vyskladnění a zápůjčka předmětů na výstavu: Jan Nepomuk Neumann – 3 ks, výběr, vyskladnění a zápůjčka předmětů: město Borovany – 1 obraz, výběr, vyskladnění a zápůjčka předmětů na výstavu: Ryby a lidé – 12 ks, výběr, vyskladnění a zápůjčka předmětů do expozice v Trocnově – 18 ks, výběr, vyskladnění a zápůjčka předmětů na Kompas – 4 ks, kontrola zápůjček: Národní galerie, Kratochvíle, Lišov, Nové Hradky, identifikace předmětů bez čísel (většinou dohledávání starých fondů v inventářích z konce 19. století (cca 20 ks), revize karet a opravy údajů cca 150 karet), fotodokumentace zapůjčovaných předmětů a předmětů vystavených v rámci muzea – cca 300 ks.

Správně depozitáře národopisu prováděla pravidelnou kontrolu stavu a uložení sbírkových předmětů, sledování klimatu v depozitáři národopisu č. 127, pravidelný úklid, nové ukládání sbírkových předmětů, upřesňování, fotodokumentace, PC zpracování, výtisk umístění lokačních seznamů, obaly, základní očista textilních sbírkových předmětů, jejich větrání, luxování, opatření ident. cedulkami – jejich výroba: PC návrh, výtisk, vyplnění, umístění, příprava vybraných sb. předmětů k zařazení do Textilního instalačního fondu: jeho rozmnožování, zapůjčování, očista a praní přírůstků, průběžná péče inst. fondu (větrání, umísťování insekticidů, ukládání), příprava k vystavení a následnému uložení (luxování, praní, zákl. opravy a úpravy štítů, zajištění chemického čištění), výběr a zajištění konzervace sb. předmětů v KD, stěhování neident. text. sb. předmětů do odlouč. depozitářů dle pokynů PhDr. Krejčí, vyhledávání a vyskladnění za účelem zápůjčky a vystavení, spolupráce na přípravě expozice na novou sezónu tvrže Žumberk (očista, zákl. konzervace, zajištění ušití nových povlečení na 2 postele v expozici, jejich další úprava a umístění), spolupráce na úklidu odl. pracoviště Lednice, a další pokyny PhDr. Krejčí. Kontrola zápůjček a instalací výstav: Muzeum Třeboň, Chryzantémy Žumberk.

Zahájení průběžného úklidu exponátů – sb. předmětů z výstav Šumava K. Klostermanna a Taková byla... z expozice v JČM a Rakousku, zápůjček apod., které byly nalezeny v dep. Lednice.

V podsbírce Divadelní a Hudební archiv byl proveden pravidelný úklid depozitáře, reorganizace a úpravy v hudebním a divadelním archivu, výroba papírových obálek na skleněné negativy (35 ks), zrevidován, popsán a nově uložen soubor stolního porcelánového divadla z 18. století, našívání evidenčních čísel na oděvní doplňky k loutkám (cca 100 ks), stěhování loutek do nových depozitářů ve Schneidrově ulici – zápis do DEMUSu, fotodokumentace, opatření obalu a evidenčního štítku s popisem a fotografií – cca 150 ks, příprava akvizice loutek a doplňků z pozůstalosti firmy JEKA – cca 1200 ks – vytváření seznamů, třídění a určování divadelních dekorací – příprava na uložení do nových obalů, kompletní fotodokumentace celého souboru, příprava podkladů pro nákupní komisi a Ministerstvo kultury (ISO), zajištění výroby krabic na míru – na modely divadelních scén + restaurované maňásky (2010).

V podsbírce Historie (nejnovější dějiny) došlo k ukládání sbírek zapsaných do 1. stupně evidence, jejich popisování – celkem 711 ks; ukládání sbírek zapsaných do 2. stupně evidence, jejich popisování – celkem 312 inv. č. (celkem 963 předmětů).

Konzervátor dřeva

Průběžné provádění základního ošetření a konzervace předmětů pro potřeby výstavní. Dle potřeby jednotlivých kurátorů sbírek konzervování sbírkových předmětů: Řezba – nástavec z lipového dřeva 1 ks, zemský globus 1 ks, skříňka tabernáková, prosklená – třešeň 1 ks, skříňka tabernáková, prosklená – dub 1 ks, neogotický kalamář 1 ks, přebírka – 1 ks, kádíčka – 1 ks, měrný škopek – 1 ks, zelený škopek – 1 ks, trojnožka – 1 ks, lejta modrá – 1 ks, čapy – 2 ks, lavice fládrovaná – 1 ks, truhlička dřevěná okovaná, 3 klíče – 1 ks, obrazový rám černý – 1 ks, sádrový portrét muže v rámu – 1 ks, fotografie kapely v rámu – 1 ks, anděl dřevořezba – 1 ks, anděl zlacená polychromie – 1 ks, socha svatého Jiří – 1 ks, obrazové rámy – 3 ks, dřevořezba „Žena s dítětem“ – 1 ks.

Dále provedl kontrolu a základní ošetření předmětů na tvrzi Žumberk – 50 ks.

V rámci programu konzervování sbírkových předmětů jiným institucím za úplaty provedl konzervaci 1 kusu čalouněného sofa, 2 kusů čalouněných židlí, 1 kusu koženého křesla pro Poštovní muzeum v Praze.

Výstavy – instalace Vánoční výstavy, výstavy „Halapartny“, stálé expozice v Trocnově (pískování 32 ks oken).

Ostatní činnost v rámci JČM – polotovary ryb ze dřeva na Muzejní noc 60 ks, demontáž a stěhování 1 ks skříně ze Žumberka.

Konzervátor kovů

Průběžné provádění základního ošetření a konzervace předmětů pro potřeby výstavní. Dle potřeby jednotlivých kurátorů sbírek konzervování sbírkových předmětů:

20 ks kování, gotická, monstrance (f-113), ostatkový krucifix (up-9576), gotický kalich (s-25), gotické ciborium (dc-254), gotická monstrance (dc-1752), paciříkál měděný, paciříkál, mosazný, kříž ostatkový, monstrance, loďka na kadidlo – 2 ks, kalich mešní – 2 ks, kadidelnice – 2 ks, svícny židovské – 2 ks halapartna, mosazné razítko (Lišov), mosazné pečeti (úřad Budweis).

Národopis – mosazný oltářík (pravoslavný), plechový rámeček se svatým obrázkem, postava anděla tepaná v kovu, opravy a údržba mechanického betlému.

Výstava Ryby a lidé – konzervace zápůjček – sekera na led, kosa na rákosí, pytlácké bodce – 2 ks, pila na led, kování na rýč, 9 ks železných hřebů, soubor replik husitských zbraní (Trocnov).

Práce pro jiné instituce – poštovní schránka, automat na telegrafní blankety (poštovní muzeum), výroba replik výtěžkových medailí a mincí (muzeum Rudolfovo).

Ostatní činnost v rámci JČM – výroba forem a cínových odliťků (6 forem, 350 odliťků), výroba formy na unikátní laténskou sponu (2x forma + 3x spona pro archeologické oddělení JČM).

Spolupráce a realizace výstav – Výstava městské policie, výstava Halapartny, Vánoční výstava.

Konzervátorka textilu a obrazů

Průběžné provádění základního ošetření a konzervace předmětů pro potřeby výstavní.

Dle potřeby jednotlivých kurátorů sbírek konzervování sbírkových předmětů: Konzervace loutek – 21 ks, čištění a konzervace koženého obalu na monstranci – 1 ks, čištění a konzervace kasule – 2 ks, čištění fotografických destiček – 45 ks, konzervace a lepení malovaných talířů – 2 ks, konzervace koženého obalu na pantofle – 1 ks, podlepování polychromie loutek – 20 ks, lepení skleněné nádoby –

1 ks. Konzervace proutěného košíku – 1 ks, rybářských bot – 2 páry, rybářské kádě – 1 ks, sudu – 1 ks, kýblu – 1 ks.

Konzervace pro Poštovní muzeum: cedule, malovaný štít, obrázek ředitele. Konzervace listin a grafik pro Trocnov – 24 ks, pamětní medaile – 2 ks, plastiky Jana Žižky – 1 ks, reliéfu – 1 ks. Konzervace sádrového rytíře – 1 ks.

Čištění a konzervace obrazů – 7 ks, lepení porcelánu – 1 ks, plastik andělů – 5 ks, Jezulátka – 2 ks, plastiky Madony s Ježíškem – 1 ks.

Evidence a ukládání loutek. Pomoc při instalaci Vánoční výstavy.

Čištění expozice Žumberk a Trocnov.

Fotodokumentace a psaní konzervátorských zpráv.

Zajímavé předměty resp. soubory zadané k restaurování mimo Jihočeské muzeum.

U podsírky Uměleckého průmyslu to byl v rámci dlouhodobého plánu 4 cechovní truhličky, 2 šicí stolky, 3 pohřební prapory Petra Voka, kasule, 3 vitráže, železný náhrobní kříž.

U podsírky Divadelní a hudební archiv bylo předáno k externímu restaurování 7 ks fotografií loutkového divadla z přelomu 19. a 20. století a 11 ks marionet (9 ks z rodinného loutkového divadla, 2 velké marionety).

KULTURNĚ OSVĚTOVÁ ČINNOST

Archeologické oddělení

V Jihočeském muzeu O. Chvojka autorsky připravil výstavu *Poklady doby bronzové. Nejnovější archeologické nálezy z jižních Čech.*



Příprava výstavy Poklady doby bronzové. Vlevo autor výstavy archeolog Mgr. Ondřej Chvojka, PhD. a vpravo autor výtvarného řešení, Miloslav Kocmich.

Z. Thomová připravila také exponát měsíce května *Rožmberská hrobka – nedestruktivní výzkum*.

Pracovníci oddělení proslovili 26 přednášek z oboru archeologie pro veřejnost a 4 referáty na odborných konferencích a symposiích, včetně 21. ročníku mezinárodní Archäologische Arbeitsgemeinschaft Ostbayern/West – Südböhmen/Oberösterreich.

Pracovníci oddělení provedli v expozici pravěku Jihočeského muzea 15 skupin žáků a studentů základních a středních škol.

O. Chvojka pravidelně přednášel na Filozofické fakultě Jihočeské univerzity pro studenty 1. ročníku *Úvod do archeologie, Přehled pravěku a raného středověku a Dobu bronzovou a halštatskou*, P. Zavřel pak *Dobu římskou a Dobu stěhování národů*.

Zprávy o probíhajících archeologických výzkumech přinášely stránky regionálního tisku a regionální televizní a rozhlasové zpravodajství.

Knihovna

Vedoucí knihovny připravila v roce 2011 výstavu v Radniční výstavní síni s názvem *Rožmberská růže*. Výstava byla připravena v rámci *Rožmberského roku* a prezentovala heraldické dědictví Rožmberků – rožmberskou růži ve znacích měst a obcí Českobudějovicka a vybraných míst jižních Čech. Vystaveny byly originální obecní prapory a grafické návrhy znaků měst a poháry se znaky rožmberské růže. Výstava měla pozitivní ohlas u všech jihočeských i mimoregionálních návštěvníků.

Dále připravila výstavu *Ryby a lidé, Rožmberkové a rybníkářství* v jižních Čechách a ve Waldviertlu.

Výstavní projekt *Ryby a lidé* je spolufinancován Evropskou unií – Evropským fondem pro regionální rozvoj (ERDF) z programu „Operační program Cíle 3 Evropská územní spolupráce Rakousko – Česká republika 2007–2013“ a z rozpočtu Jihočeského kraje. „Gemeinsam mehr erreichen – Společně dosáhneme více“.

V roce 2011 připravila knihovna 1 exponát měsíce července a srpna s pozvánkou na výstavu *Ryby a lidé*.

Knihovnice a administrátorka skladu publikací průběžně doplňovala prodejní výstavku publikací vydaných muzeem a také aktualizovala on-line nabídku knih vydaných muzeem.

Oddělení knihovny se velkou měrou podílelo na přípravě programu k *Muzejní noci* – tentokrát v duchu *Rožmberského roku* a opět na Žumberku, kde již byla pro návštěvníky připravena malá výstavní ukáзка exponátů k dějinám rybníkářství.

Fotografka se podílela na přípravě plakátů, pozvánek, fotografií na web muzea a dalších propagačních materiálech.

Vedoucí knihovny připravila křest 1 nově vydané knihy.



Křest knihy Jižní Čechy v raném středověku. Knižního křtu se účastnil doc. Michal Lutovský – autor knihy. Prezentace knihy proběhla 23. listopadu 2011.

Vedoucí knihovny se také podílela na přípravě veletrhu Kompas a spolumoderovala blok o jihočeských muzeích a v roce 2011 připravila pro Český rozhlas České Budějovice 54 dílů seriálu čtení ze starých jihočeských novin a časopisů v pořadu Vltavín o výjimečných událostech i každodenním životě v regionu před sto lety. Spolupráce s rozhlasem je kontinuální součástí plánovaných výstupů již ukončeného badatelského úkolu a široké veřejnosti prezentuje zajímavý fond periodik v knihovně muzea. Z iniciativy Českého rozhlasu České Budějovice připravila anotace vybraných titulů vydané literatury do pořadu Literární matiné.

Vedoucí knihovny byla zástupcem muzejních knihoven Jihočeského kraje v oborové komisi knihovníků při AMG.

Knihovnice aktualizovaly a doplňovaly údaje v on-line katalogu knihovny muzea. Knihovna muzea přispívala do Souborného katalogu ČR a do SKATU souborného katalogu knihoven s Claviem. V roce 2011 připravila vedoucí knihovny celkem 11 odborných a popularizačních přednášek.



Hana Hosnedlová, autorka knih a cestovatelka, měla při své cestopisné přednášce v Jihočeském muzeu v roce 2011 zcela zaplněný sál.

Oddělení přírodních věd

Pracovníci přírodovědného oddělení připravili v roce 2011 v Jihočeském muzeu 1 výstavu. Mimo Jihočeské muzeum pak byly realizovány 3 výstavy.

Výstavy připravené pracovníky přírodovědného oddělení:

a) výstavy v Jihočeském muzeu:

Horniny okolo nás

Výstava hub v Jihočeském muzeu z důvodů, že v době plánované výstavy houby nerostly, nebyla realizována

b) výstavy mimo Jihočeské muzeum:

Výstava hub na výstavě HOBBY Podzim 2011 na Výstavišti v Českých Budějovicích;

Výstava hub v Botanické zahradě VOŠ a SzeŠ v Táboře.

Tři události geologické historie okolí Býšova, stálá výstava uspořádaná na tvrzi Býšov.

M. Beran připravil ve spolupráci s P. Špinarem, amatérským mykologem z Tábora, exponát měsíce října na téma Hvězdovky.

Pracovníci oddělení přednesli celkem 17 autorských přednášek pro veřejnost, z toho: 8 vlastních přednášek pracovníků přír. odd. pro veřejnost realizovaných v JčM (entomolog 1, mykolog 2, botanik 1,



Z výstavy hub v říjnu 2011 na českobudějovickém Výstavišti.

geolog 4), 9 přednášek realizovaných mimo JČM (entomolog 5, botanik 2, mykolog 1) a v rámci přírodovědného cyklu přednášek a klubové činnosti zajistili 13 přednášek externích lektorů. 4 přednášky byly uspořádány ve spolupráci s jihočeskou pobočkou České botanické společnosti, 5 přednášek ve spolupráci s jihočeskou pobočkou České společnosti entomologické, 2 přednášky ve spolupráci s Ornitologickým klubem, 2 přednášky ve spolupráci s Mykologickým klubem.

V průběhu roku 2011 pracovníci přírodovědného oddělení uspořádali 1 terénní exkurzi pro veřejnost (entomolog) a 6 exkurzí v rámci činnosti odborných společností (mykolog 6x pro členy Mykologického klubu při Jihočeském muzeu).

Všichni pracovníci přírodovědného oddělení věnovali značnou pozornost spolupráci se školami a vědeckými ústavy, zejména s Přírodovědeckou fakultou, Pedagogickou fakultou a Zemědělskou fakultou Jihočeské univerzity, mimo jiné formou oponentur a konzultací bakalářských a disertačních prací studentů jmenovaných fakult.

Entomolog se podílel na organizaci okresního a krajského kola Biologické olympiády a pracoval jako člen hodnotící komise v biologických oborech Studentské odborné činnosti.

Geolog se podílel na soustředění studentů Pedagogické fakulty v Českých Budějovicích, Trhové Sviny a pro studenty Gymnázia Jírovcova přednesl „Vývoj reliéfu Šumavy“ jako úvod do geologicko-přírodovědeckého soustředění.

Činnost oddělení se setkala se zájmem tisku, byla předmětem relací rozhlasových a televizních stanic.

Oddělení společenských věd

Historička umění realizovala výstavu *Halapartna, zbraň v proměnách času*. Dále pomáhala při realizaci Vánoční výstavy (zapůjčeno 20 předmětů). Provedla doplnění exponátů do stálé expozice v Trocnově a do stálé expozice na Žumberku (Ryby a lidé). Realizovala 4 exponáty měsíce (Cukřenky, kalamáře, nádobky na šňupavý tabák, Vzdělanci na rožberském dvoře) a 2 webové exponáty měsíce (kalamáře, kasule).

Numismatička realizovala výstavu *Padělání peněz – druhé nejstarší řemeslo pro Českou spořitelnu, a. s.* (pobočky Praha a Brno). Dále realizovala exponát měsíce (leden – Václav Hanka) a webový exponát měsíce (leden – Franta Anýž). Příprava a zapůjčení sbírkových předmětů pro výstavy v Milevsku a na Žumberku.

Kurátorka Hudebního a Divadelního archivu likvidovala Vánoční výstavu a exponát měsíce – odvoz a úklid předmětů. Dále realizovala webový exponát měsíce (Dekorace českých umělců).

Realizace exponátu měsíce – loutky rodiny Kopeckých ve sbírce JČM.

Historik novějších dějin realizoval část expozice k historii Vltavotýnska na tvrzi Býšov – *Vltavotýnsko na starých pohlednicích a fotografiích*.



V listopadu 2011 shledlo krátkodobou prezentaci ukázek historické vojenské techniky nečekaně mnoho příznivců.

Historik nejnovějších dějin je členem odborné komise jako poradního orgánu pro Muzeum města Ústí nad Labem a Collegium Bohemicum pro přípravu a realizaci dlouhodobé expozice muzea s názvem Naši Němci. Prováděl korektury a úpravy textů ze stálé expozice v Trocnově – příprava na částečnou úpravu expozice, výběr předmětů ke konzervování. Historik nejnovějších dějin provedl přípravu a realizaci exponátu měsíce září – hračky ze sbírek muzea.

Správkyně depozitářů národopisu připravila a realizovala výstavu *L. Dominová, Nositel tradice lidových řemesel*. Příprava a realizace výstavy *Kolíbejte andělové*. Příprava, realizace a likvidace exponátu měsíce Velikonoce na Doudlebsku. Spolupráce na přípravě, realizaci a likvidaci Velikonoční výstavy a doprovodných akcí. Příprava, realizace a likvidace akce Sobota s jehlou, paličkami, háčkem a člunkem.

Bylo prosloveno 15 přednášek pro odbornou i laickou veřejnost a školy, jakož i přednášek na konferencích a seminářích.

V rámci propagace výstav a expozic bylo v roce 2011 poskytnuto celkem 42 článků a rozhovorů pro hromadné sdělovací prostředky.

Pracovníci oddělení společenských věd se podíleli na přípravě a realizaci jednotlivých programů a doprovodných akcí v rámci Muzejní noci.

DOKUMENTAČNÍ A VĚDECKOVÝZKUMNÁ ČINNOST

Archeologické oddělení

V roce 2011 realizovalo 10 záchranných a předstihových archeologických výzkumů v okresech České Budějovice, Český Krumlov, Jindřichův Hradec, Tábor, Písek a Prachatice. Z toho 3 akce na území městských památkových rezervací a zón, archeologických rezervací a nemovitých kulturních památek. 73 archeologických akcí bylo realizováno při liniových stavbách.

Vedle standardních archeologických akcí pokračovali pracovníci oddělení v řešení vědeckovýzkumných projektů.

Zuzana Thomová – vědeckovýzkumný projekt: **Středověká a novověká pohřebiště v Českých Budějovicích**. Dlouhodobý úkol: proveden nedestruktivní průzkum hrobky v areálu cisterciáckého kláštera ve Vyšším Brodě.

Ondřej Chvojka – vědeckovýzkumný projekt: **Starší doba bronzová v jižních Čechách**. Řešitel provedl řadu průzkumů pomocí detektoru kovů na vybraných lokalitách Českobudějovicka a Českokrumlovska. Pokračoval rovněž v projektu výzkumu osídlení doby bronzové v povodí říčky Smutné na Bechyňsku, v jehož rámci realizoval sondážní výzkum v Ratajích u Bechyně a dále početné povrchové sběry a měření mohylových pohřebišť pomocí GPS.

Petr Zavřel – vědeckovýzkumné projekty: **Doba římská a doba stěhování národů v jižních Čechách**. Pokračovala příprava monografie *Přešovice – sídliště a pohřebiště z doby římské a z doby stěhování národů*. V důsledku zahájení doktorandského studia byla přeměněna na disertační práci.

Knihovna

V návaznosti na ukončené úkoly pokračovala kontinuálně v roce 2011 historická analýza jednotlivých dokumentů z kolekce filipinik a ve spolupráci s Městem Litoměřice, Velvyslanectvím Filipín a Řádem rytířů José Rizala. Vedoucí knihovny připravovala nový badatelský úkol na rok 2012 zaměřený na kulturní dějiny jižních Čech.



Delegace z Velvyslanectví Filipín při návštěvě Jihočeského muzea v roce 2011 a prohlídce souboru filipinik.

Oddělení přírodních věd

V roce 2011 pracovali odborní pracovníci oddělení vedle standardních sběrných a průzkumových prací na 5 vědeckovýzkumných úkolech a 7 dokumentačních úkolech.

Petr Bürger – vědeckovýzkumný úkol: **Avifauna významných biotopů a regionů jižních Čech.** Úkol byl ukončen z důvodů odchodu zoologa do důchodu závěrečnou zprávou o výsledcích ze sledovaných oblastí: Ptáci starých bukových porostů západních svahů Kletě a Ptáci v národní přírodní rezervaci Brouskův mlýn.

Zdeněk Kletečka – vědeckovýzkumný úkol: **Společenstva a rozšíření xylofágního a saprofytického hmyzu v jižních Čechách** (pokračování dlouhodobého úkolu). Byly provedeny srovnávací sběry v modelových oblastech, zejména v okolí Hluboké a na Jindřichohradecku (5 dní).

– dokumentační úkol: **Brouci dubových hrází Třeboňska** (pokračování v dlouhodobém průzkumu). Jednalo se jenom o jednu terénní exkurzi a zpracování materiálu.

Miroslav Beran – vědeckovýzkumný úkol: **Poměry v mykoflóře Třeboňska** (pokračování dlouhodobého úkolu). Byl proveden terénní průzkum (zejména okolí Staňkovského rybníka a již. svah vrchu Nadějov, hrází rybníků Nadějně rybníční soustavy, písčitých borů a náletových porostů ve vytěžených písčovnách v oblasti Rapšach – Františkov) a fotodokumentace nálezů (ve spolupráci s ing. J. Hláskem ze SCHKO Třeboňsko). Prezentace dílčích výsledků (zprostředkovaně, bez osobní účasti) na 2. československé vědecké mykologické konferenci (Slovensko, Smolenice, 25.–27. 10. 2011) – spoluautorství přednášky „Clitocybula familia, nový druh mykoflóry ČR“ (abstrakt přednášky vyjde ve sborníku z konference), viz. publikační činnost.

– dokumentační úkol **Makromycety Jindřichohradecka** (ve spolupráci se sdružením ČSOP Hamerský potok). Byl proveden terénní průzkum v oblasti Kunžaku a Štrmilova (zejména mokřadní lokality), fotodokumentace nálezů (ve spolupráci s ing. P. Hesounem ze sdružení ČSOP Hamerský potok).

Martin Lepší – vědeckovýzkumné úkoly:

1. Květena Novohradských hor – (pokračování dlouhodobého úkolu).

Vybrané údaje o výskytech rostlin získaných v rámci tohoto úkolu byly excerповány do rukopisu „Aktualizovaného Komentovaného červeného seznamu květeny jižní části Čech (in prep.)“. Bylo georeferencováno cca 20 ks map a 3374 lokalit.

2. Taxonomický výzkum rodu Sorbus a Rubus – (pokračování dlouhodobého úkolu). Jedná se o taxonomickou revizi vybraných zástupců rodu Sorbus (jeřáb) a Rubus (ostružiník). Byl proveden sběr vzorků Sorbus aria agg. (pro molekulární analýzy 300 ks, cytologické analýzy 300 ks, morfometrické analýzy 300 ks, herbářové položky 600 ks) Bavorsko (7 dní), Maďarsko (7 dní), Rakousko (2 dny), Česká republika (Podyjí, Moravský kras, Kladno, Bezděz; 30 dní). Pomocí FCM byla analyzována ploidní úroveň u ca 300 rostlin, u vybraných taxonů byl zjišťován (pomocí FCM) typ a variabilita reprodukčních systémů. Sběr herbářových položek rodu Rubus v Innviertelu 3 dny, ca 100 herbářových dokladů a na území j. Čech (ca 50 položek). Vybrané údaje o výskytech ostružiníků získaných v rámci tohoto úkolu byly excerповány do rukopisu „Aktualizovaného Komentovaného červeného seznamu květeny jižní části Čech“.

– dokumentační úkol: **Monitoring flóry jižních Čech** – cílem úkolu je monitorovat a dokumentovat rozšíření cévnatých rostlin (se zaměřením na taxonomicky obtížné, nedostatečně prozkoumané, invazní, ustupující a nově zjištěné taxony) na území jižní části Čech a přispět tak k ochraně a poznání biodiverzity regionu (dlouhodobý úkol). Publikovány příspěvky do cyklu Nálezy zajímavých a nových druhů v květeně jižní části Čech XVII, článek do Zpráv ČBS, viz publikační činnost.

Petr Rajlich – vědeckovýzkumný úkol: **Projevy vysoce energetického pochodu Českého kráteru v horninách a minerálech jihočeské oblasti a ve vybraných lokalitách Čech.**

Byl zpracováván materiál získaný v terénu, průběžně byly analyzovány vzorky a výsledky byly publikovány (viz publikační činnost). Byly dále syntetizovány a experimentálně ověřovány teze k projevům kráterovacího pochodu.

– dokumentační úkoly: **1. Mapování rozsahu planárně deformovaných křemenů v Českém kráteru.** Byly sbírány vzorky a registrovány nové lokality (Železné hory, Černovice), projevy šokového působení byly publikovány v krátkém sdělení. Byl prováděn výzkum a evidence lokalit šokových křemenů Březnice, okolí Týna nad Vltavou a v Železných horách.

2. Popis poimpaktivních hydrotermálních přeměn hornin jižních Čech, oblasti Dyleně a Železné Rudy. Byla prováděna dokumentace a sběr vzorků na lokalitách andaluzitu, sillimanitu a rutilu v Blanském lese, v okolí Sepekova a Týna nad Vltavou.

3. Rozbor mechanismu hloubení přechodné dutiny Českého kráteru a s ním spojeného výstupu plášťových a spodnokorových hornin na typové lokalitě Bulový u Chvalšín. Byla prováděna další dokumentace a odběr vzorků.

4. Geologické poměry vybraných míst CHKO Blanský les. Byla prováděna literární rešerše, dále viz práce na lokalitě Bulový, odebrány vzorky z lomu Plešovice.

Oddělení společenských věd

Nora Jelínková – vědeckovýzkumný projekt: **Jihočeská centra výroby nábytku v 1. pol. 20. století.** V rámci projektu byla vyhledávána příslušná literatura a prováděna komparace se sbírkovými předměty.

Eva Sklenářová – vědeckovýzkumný projekt: **Vznik a vývoj numismatických sbírek v jihočeských muzeích od jejich založení po současnost** – zahájení úkolu. Proběhly přípravné práce, heuristika a shromažďování materiálu, pokračovala studia v doktorandském programu na Ústavu českých dějin FF UK Praha.

Leoš Nikrmajer – badatelský úkol: **Grant Stories – politický, hospodářský, demografický a sociálně-kulturní vývoj vybraných lokalit – České Velenice, Nové Hrady, Rapšach, Klikov, Klení, Benešov nad Černou a Pohorská Ves – v období let 1930–1945** – dokončení archivního výzkumu a zpracování archivních materiálů k politickému a společensko-kulturnímu vývoji Novohradsku v letech 1945–1948.

Studium v SOKA J. Hradec – fond Okresní úřad Třeboň a Okresní školní výbor Třeboň (vybrané kartony), studium v SOKA Č. Krumlov – fond MNV Klení, MNV Benešov nad Černou a MNV Lužnice (vybrané kartony), studium v SOA Třeboň – fond Buquoyové ústřední ředitelství Nové Hrady (vybrané kartony), studium v SOKA Č. Budějovice – fond Archiv města Nové Hrady (vybrané kartony), fond sčítání lidu Benešov nad Černou a Nové Hrady 1921, zápisy z porad škola Nové Hrady, fond MěNV Nové Hrady (vybrané kartony), noviny Naše svoboda 1945–1948, Budweiser Zeitung 1944–1945, obecní kronika Benešov nad Černou, školní kronika obecní a měšťanské školy v Rapšachu, školní kroniky škol v Nových Hradech a obecní kroniky vybraných lokalit po roce 1945 (na digi archiv SOKA Třeboň).

České aktivistické a kolaborantské organizace v jižních Čechách v období nacistické okupace – pokračování v heuristickém výzkumu – badatelský úkol.

Studium v SOKA České Budějovice – fond Okresní úřad Č. Budějovice (vybrané kartony), periodika Národní střed 1942–1945, Jihočeský tisk 1940, Jihočeská jednota 1941, Venkov 1944, vybraná literatura

Jiří Petráš – vědeckovýzkumné projekty:

Badatelský úkol Sportovní a tělovýchovné organizace v Českých Budějovicích – historie fotbalového oddílu Rudá hvězda České Budějovice: Příprava a realizace publikace *Fotbalový oddíl Rudá hvězda / Sportovní klub policie České Budějovice 1951–2011*.

Nový badatelský úkol **Životní osudy Luisy Princové a Karla Orta**. Studium pozůstalosti, především korespondence, její přepisování do digitální podoby, studium literatury.

Badatelský projekt č. 13 – **České Budějovice v letech 1967–1971**. Studium literatury a Jihočeské pravdy.

Grant Stories – Příběhy. Rozhovory s narátory v terénu, přepisy rozhovorů. Studium v SOA Třeboň, ABS Praha a SOKA J. Hradec. Psaní závěrečné studie, účast na seminářích a konferencích a psaní studie o Novohradsku místo F. Krejčí, koordinace této činnosti.

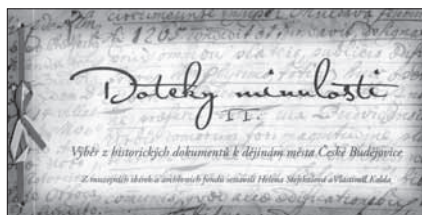
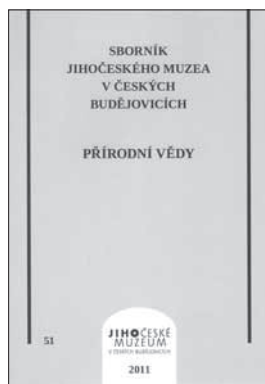
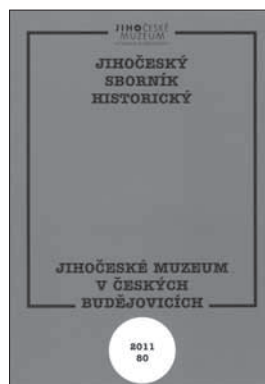
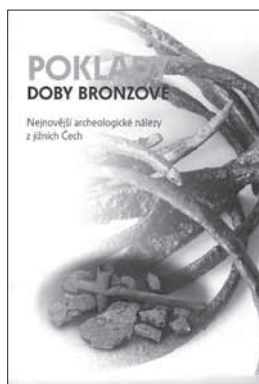
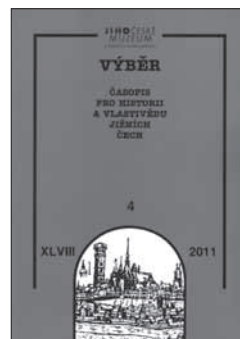
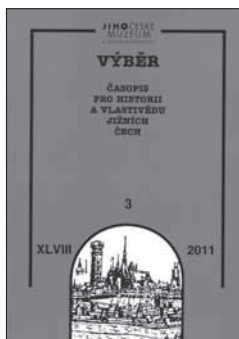
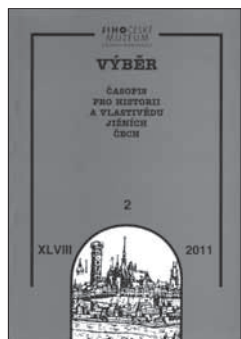
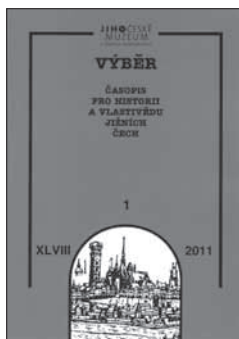
Organizační schůzky ke grantu a semináře ke grantu. Účast na vernisážích k putovní výstavě. Administrativa.

Archeologické oddělení

V roce 2011 byl Ondřejem Chvojkou redakčně připraven a do tisku zadán sborník *Archeologické výzkumy v jižních Čechách*, roč. 24/2011.

Publikační činnost odborných pracovníků oddělení

- CHVOJKA, O. – ZAVŘEL, P. 2011: **Pravěké osídlení Českých Budějovic. Nové nálezy z let 1993–2010 z města a jeho blízkého okolí**, *Staré Budějovice* 4, 7–24.
- PARKMAN, M. – ZAVŘEL, P. 2010: **Nové objevy na sídlišťích doby římské v jižních Čechách**. In: J. Beljak – G. Březinová – V. Varsik (ed.). *Archeológia barbarov 2009*. Nitra, 315–339.
- KUBU, F. – ZAVŘEL, P. 2010: **Der Goldene Steig in Autopsie und Empirie. Archäologische Einsichten**. In: F. – R. Erkens (Hrsg.). *1000 Jahre Goldenen Steig*. Passau, 113–141.
- CHVOJKA, O. – ZAVŘEL, P. 2011: **Sídliště ze starší doby bronzové v Býšově, k.ú. Knín, okr. České Budějovice**, *Archeologie ve středních Čechách* 15/1, 233–253.
- PARKMAN, M. – ZAVŘEL, P. 2010: **Neue Entdeckungen in germanischen Siedlungen vom Beginn der römischen Kaiserzeit in Südböhmen**. *Archäologische Arbeitsgemeinschaft Ostbayern/West – und Südböhmen/Oberösterreich*. 19. Treffen 17. bis 20. Juni 2009 in Prachati-ce. Rahden (Westf.), 253–268.
- CHVOJKA, O. – MICHÁLEK, J. – ZAVŘEL, P. 2011: **Výzkum mohyl z doby bronzové a halštatské u Radošovic, okres České Budějovice**, *Archeologické výzkumy v jižních Čechách* 24, 41–77.
- PROCHÁZKA, V. – PETÁKOVÁ, Z. – THOMOVÁ, Z. – LAUFEK, F. 2011: **Suroviny pro výrobu jihočeské keramiky s grafitem v několika prehistorických a historických obdobích**, *AVJČ* 24, 299–315.
- THOMOVÁ, Z. 2011: **Lokalizace a nedestruktivní průzkum rožmberské hrobky v cisterciáckém klášteře Vyšší Brod**, in: J. Pánek (ed.), *Rožmberkové, rod českých velmožů a jeho cesta dějinami*. Praha, 242–245.
- CHVOJKA, O. 2011: **Grantový projekt „Struktura osídlení povodí říčky Smutné v době bronzové“ na Bechyňsku. Terénní archeologická prospekce a výzkumy v roce 2010**. In: *Archeologické výzkumy v Čechách 2010*. Sborník referátů z informačního kolokvia. Zprávy České archeologické společnosti – Supplément 81. Praha, 18–19.
- CHVOJKA, O. ŠÁLKOVÁ, T. 2011: **Březnice u Bechyně. K interpretaci sídelního areálu se žlabovitými objekty z mladší doby bronzové**. In: Sborník z XI. konference Popelnicová pole a doba halštatská. Podbrdsko – Miscelanea 2. Příbram, 103–127.
- CHVOJKA, O. – JIŘÍK, J. – PTÁK, M. – FRÖHLICH, J. – MICHÁLEK, J. – ŠÁLKOVÁ, T. 2011: **Archeologický výzkum objektu z pozdní doby bronzové v areálu nemocnice v Písku – Předběžná zpráva**. In: Sborník z XI. konference Popelnicová pole a doba halštatská. Podbrdsko – Miscelanea 2. Příbram, 203–210.
- ŠÍDA, P. – CHVOJKA, O. – POKORNÝ, P. – NOVÁK, K. 2011: **Výsledky první etapy výzkumu mezo-litické lokality Švarcenberk 11 u Ponědrážky (okr. Jindřichův Hradec)**, *Archeologické výzkumy v jižních Čechách* 24, 5–18.
- CHVOJKA, O. – BENEŠ, J. – FRÖHLICH, J. – JOHN, J. – MICHÁLEK, J. – ŠÁLKOVÁ, T. 2011: **Výšinné sídliště starší doby bronzové a pozdní doby halštatské u Opařan (okr. Tábor)**, *Archeologické výzkumy v jižních Čechách* 24, 19–40.



Knihovna

Na sestavení Výroční zprávy Jihočeského muzea v Českých Budějovicích se v roce 2011 za rok 2010 podílely: Helena Motyčková (fotografie, popisky), Jana Klimešová (informace o publikační činnosti) a Helena Stejskalová (redakční a sestavitelské práce celkem, texty za oddělení knihovny).

Vedoucí knihovny vedla agendu přidělování čísel ISBN a ISSN – čísel ISBN bylo celkem vydáno 10.

V redakčních radách Jihočeského sborníku historického a časopisu Výběr i Zpravodaje Historického klubu pracovala vedoucí knihovny. Jana Klimešová zajišťovala konání redakčních rad JSH a Výběru a sestavovala zápisy z redakčních rad.

Administrace všech titulů vydaných muzeem byla prováděna v programu Cezar, stejně jako jejich skladová evidence a rovněž evidence komisního prodeje knih zajištěného smluvně. Celkem bylo v aktuálním adresáři 457 odběratelů muzejních publikací. Zároveň byly rozesílány jednotlivé tituly podle doručených objednávek. Provedena byla roční skladová uzávěrka a 12 měsíčních uzávěrek.

Fotografka publikovala autorské snímky z akcí muzea a vybrané fotografie z Českých Budějovic v periodických i neperiodických titulech. Podílela se na přípravě obrazové náplně Měsíčníků muzea, doplňovala fotografie na internetové stránky do rubrik o jednotlivých akcích, prováděla výběry fotografií na výstavy pořádané muzeem a podílela se na přípravě muzejní novoročenky na rok 2012.

STEJSKALOVÁ, H. 2011: **Doteky minulosti II.** Vydalo Jihočeské muzeum. Spoluautor Vlastimil Kolda.

STEJSKALOVÁ, H. 2011: **Příběh rožmberských úředníků.** Jihočeský lidový kalendář, s. 38–40.

STEJSKALOVÁ, H. 2011: **Tvrz Žumberk u Nových Hradů nemůžete vynechat.** Jihočeský lidový kalendář, s. 65–66.

STEJSKALOVÁ, H. 2011: **Z historie vydavatelské činnosti Jihočeského muzea v Českých Budějovicích.** Konferenční sborník, v tisku.

STEJSKALOVÁ, H. 2011: **Z historie spolkové činnosti Jihočeského muzea.** Konferenční sborník muzea v Čáslavi, v tisku.

STEJSKALOVÁ, H. 2011: **Výroční zpráva Jihočeského muzea v Českých Budějovicích za rok 2010.** Vydalo Jihočeské muzeum. Spoluautor M. Zavřelová.

Oddělení přírodních věd

V roce 2011 byla připravena a vydána ročenka Sborníku Jihočeského muzea v Českých Budějovicích – Přírodní vědy, ročník 51, v rozsahu 176 stran.

V roce 2011 bylo geologem redakčně připraveno a vydáno supplementum Sborník Vltavíny 2009, 79 stran.

V roce 2011 vyšlo pracovníkům přírodovědného oddělení tiskem 6 prací a 6 prací je předáno do tisku.

Mykolog

ANTONÍN, V., BERAN, M., BOROVIČKA, J., DVOŘÁK, D. & HOLEC, J., 2011: ***Clitocybula familia (Fungi, Agaricales), its variability, first records in the Czech Republic and Slovakia, and possible value as a bioindicator of natural forests.*** – Czech Mycol. 63: 1–11.

Botanik

LEPŠÍ, M. & JÍROVÁ, A., 2011: ***Carex pilosa Scop. – ostřice chlupatá*** – In: LEPŠÍ, M. & LEPŠÍ, P., 2011: Nálezy zajímavých a nových druhů v květeně jižní části Čech XVII. – Sbor. Jihoč. muz. Čes. Bud., Přír. vědy, 73–88.

BLAHOVEC, J. & LEPŠÍ, M., 2011: ***Hypochaeris glabra L. – prasetník lysý*** – In: LEPŠÍ, M. & LEPŠÍ, P., 2011: Nálezy zajímavých a nových druhů v květeně jižní části Čech XVII. – Sbor. Jihoč. muz. Čes. Bud., Přír. vědy, 73–88.

LEPŠÍ, M. & LEPŠÍ, P. (red.) 2011: Nálezy zajímavých a nových druhů v květeně jižní části Čech XVII. – Sbor. Jihoč. muz. Čes. Bud., Přír. vědy, 73–88.

Geolog

RAJLICH, P. 2011: **Vltavíny jako Měsíční meteority**. – str. 61–79. In: „Vltavíny 2009“ Sborník vybraných příspěvků účastníků vltavínové konference konané 26.–27. září 2009 v Novém dvoře u Týna nad Vltavou.

RAJLICH P. 2011: **Makroskopické projevy ultrazvukového šoku v křemenu Českého kráteru**. – Abstrakt, Otevřený kongres České a Slovenské geologické společnosti, Monínec 2011. str. 82.

Do tisku byly předány následující práce:

Mykolog:

HOLUB, F., BERAN, M., DVOŘÁK, M. & CUDLÍN, P. 2011: **Doplnění databází sekvencí nukleotidů mykorrhizních hub** (vyjde ve Sborníku z 2. česko-slovenské vědecké mykologické konference)

Entomolog:

KLETEČKA, Z. 2011: **Krasci (Coleoptera, Buprestidae) Charkovské oblasti na východní Ukrajině**. Klapalekiana in press.

Botanik:

LEPŠÍ, M., VELEBIL, J. & LEPŠÍ, P. 2011: **Pěstování a adventivní výskyt Sorbus austriaca v České republice**, Zprávy ČBS – in press.

LEPŠÍ, P., LEPŠÍ, M., BOUBLÍK, K. & KOLÁŘ, F. 2011: **Reliktní a izolovaný výskyt Prunus fruticosa u Českého Krumlova**, Zprávy ČBS – in press.

VÍT, P., LEPŠÍ, M., & LEPŠÍ, P. 2012 : **There is no diploid apomict among Czech Sorbus species – a biosystematic revision of Sorbus eximia, and the discovery of Sorbus barrandienica**, Preslia – in press.

„Aktualizace nové verze komentovaného červeného seznamu květeny jižní části Čech“ – editace, recenze, doplňování nově připravované publikace

Oddělení společenských věd

Nora Jelínková, Leoš Nikrmajer a Jiří Petráš pracovali v redakčních radách Jihočeského sborníku historického a Výběru, časopisu pro vlastivědu a historii jižních Čech. Jiří Petráš řídil jak časopis Výběr, tak i Jihočeský sborník historický jako výkonný redaktor. Nora Jelínková vykonávala funkci předsedkyně redakční rady Jihočeského sborníku historického. Jiří Petráš pracoval v redakční radě Ústeckého sborníku historického, vydávaného Muzeem města Ústí nad Labem a UJEP Ústí nad Labem, dále v redakční radě historického sborníku Confluens vydávaného SOKA Mělník a Okresním muzeem v Mělníku.

V roce 2011 byla Jiřím Petrášem redakčně připravena a do tisku zadána čtyři čísla časopisu **Výběr, časopisu pro historii a vlastivědu jižních Čech, roč. 48/2011, č. 1–4**.

Dále byl v roce 2011 Jiřím Petrášem redakčně připraven, do tisku zadán a vytištěn **Jihočeský sborník historický, roč. 80/2011**.

Jiří Petráš dále redakčně připravil a do tisku zadal následující publikace:

PETRÁŠ, Jiří a kol.: **Příběh je základ ... a lidé příběhy potřebují... aneb Teoretické a praktické aspekty orální historie**. Vyšlo jako 3. Supplementum JSH.

Petráš, Jiří: **Poslední týdny války, první týdny míru**. Vyšlo v březnu 2011.

Publikační činnost pracovníků oddělení v roce 2011:

- JELÍNKOVÁ, Nora: **Rožmberkové – stručný průvodce výstavou**, NPÚ 2011, jednotlivá hesla, s. 23, 66,112–113.
- JELÍNKOVÁ, Nora: **Rožmberkové. Rod českých velmožů a jeho cesta dějinami**, NPÚ 2011 – jednotlivá hesla.
- JELÍNKOVÁ, Nora – KOPECKÁ, Ivana – PAVLÍKOVÁ, Markéta – RYDLOVÁ, Eva – ZMEŠKAL, Martin: **Restaurování kabinetu s podmalbami ze sbírky Jihočeského muzea v Českých Budějovicích**. JSH 2011, s. 282–304.
- HYNDRÁKOVÁ, Eva: **Příspěvky s jihočeskou tematikou v časopise Mittheilungen des Vereins für Geschichte der Deutschen in Böhmen, Praha 1862–1944**. Jihočeský sborník historický 80, 2011, s. 233–259.
- HYNDRÁKOVÁ, Eva: **Medaile Královské české společnosti nauk**. Výběr, časopis pro historii a vlastivědu jižních Čech XLVIII, 2011, č. 4, s. 270–274.
- NIKRMAJER, Leoš: **Demografické, hospodářské, politické a kulturní poměry ve vybraných lokalitách Novohradska v letech 1930–1945** – studie grant Stories (v tisku).
- NIKRMAJER, Leoš: **Demografické, hospodářské, politické a kulturní poměry ve vybraných lokalitách Českovelenicka v letech 1930–1945** – studie grant Stories (v tisku).
- (Příspěvek ke studii Českovelenicko v letech 1945–1948 – Grant Stories (v tisku))
- NIKRMAJER, Leoš: **České menšinové školství v Nových Hradech v období 1. republiky**. Výběr XLVIII, 2011, č. 4, s. 233–239 – studie grant Stories.
- NIKRMAJER, Leoš: **Zjišťování bytové situace na Českobudějovicku v první polovině roku 1941**. Výběr XLIX, 2012, č. 1 (příprava do tisku).
- NIKRMAJER, Leoš: **August Zátka a volby do obecního zastupitelstva v Českých Budějovicích v listopadu roku 1906**. Zpravodaj historického klubu, 2011, č. 4, s. 11–14.
- PETRÁŠ, Jiří: **Fotbalový oddíl RH České Budějovice v sedmdesátých a osmdesátých letech 20. století**. Výběr, časopis pro historii a vlastivědu jižních Čech. XLVIII., 2011, č. 2, s. 92–106.
- PETRÁŠ, Jiří: **Fotbalový oddíl Rudá hvězda /Sportovní klub policie České Budějovice 1951–2011**. České Budějovice 2011.
- PETRÁŠ, Jiří: JAROSLAV ROKOSKÝ (ed.), **Sametová revoluce v Ústí nad Labem**, Ústí nad Labem, Filozofická fakulta UJEP 2009, 152 s. In: Ústecký sborník historický, 2010, 2, s. 115–116.
- PETRÁŠ, Jiří: **Stories – informační zpráva o mezinárodním projektu** (spoluautor N. Perzi). In: JSH, 80, 2011, 330–334.
- PETRÁŠ, Jiří: **Muriel Blaive – Berthold Molden, Hranice probíhají vodním tokem. Odrazy historie ve vnímání obyvatel Gmündu**. (recenze). In: JSH, 80, 2011, 297–299.
- PETRÁŠ, Jiří: **Několik poznámek k výkladům naší nejnovější historie**. In: Morávková, Naděžda a kol.: „Říká se ...“ Sborník z odborné konference v Nečtinech 17.–19. 3. 2011, s. 143–145. Plzeň 2011.
- PETRÁŠ, Jiří: **Život na hranici dvou světů**. In: Morávková, Naděžda a kol.: „Říká se ...“ Sborník z odborné konference v Nečtinech 17.–19. 3. 2011, s. 146–156. Plzeň 2011.
- PETRÁŠ, Jiří: **Životní příběh Luisy Princové a Karla Orta**. In: Vaněk, Miroslav a kol.: Deset let na cestě. Orální historie na Sovinci 2002–2011. Praha 2011, s. 84–107.
- PETRÁŠ, Jiří (ed): **Poslední týdny války, první týdny míru**. České Budějovice 2010 (vyšlo 2011).

ODBORNÁ SPOLUPRÁCE

Archeologické oddělení

Bylo poskytnuto 50 konzultací badatelům, většinou při určování nálezů a při zpracování témat seminárních prací.

Na základě pověření Ministerstva kultury ČR o zajištění funkcí Ústavu archeologické památkové péče Jihočeským muzeem vydalo oddělení v souladu se zák. č. 20/1987 Sb. O státní památkové péči ve znění pozdějších předpisů pro orgány samospráv a státní správy 1200 odborných vyjádření k pořizování územně plánovací dokumentace a pro potřebu stavebních řízení.

Odborní pracovníci oddělení se účastnili pravidelných měsíčních pracovních setkání Jihočeské archeologické komise, jejímž tajemníkem je O. Chvojka.

Při řešení výzkumných a dokumentačních úkolů spolupracovali pracovníci archeologického oddělení s kolegy z Národního muzea v Praze, Archeologického ústavu Akademie věd ČR v Praze, Národního památkového ústavu v Praze, Přírodovědecké fakulty Jihočeské univerzity a s ústavu archeologické památkové péče a regionálními muzei.

P. Zavřel je členem památkové komise Národního památkového ústavu – pobočka České Budějovice a také členem redakční rady sborníku Zlatá stezka, který vydává Prachatické muzeum, a sborníku FontArchPrag, který vydává Národní muzeum v Praze. O. Chvojka pracoval v redakční radě Výběru a z pozice tajemníka České archeologické společnosti se podílel na organizaci a moderování kolokvia *Výzkumy v Čechách 2011* v Národním muzeu v Praze.

Knihovna

Pracovnice knihovny poskytly odborné konzultace a služby 494 registrovaným uživatelům knihovny.

V rámci platného výpůjčního řádu bylo poskytnuto 1422 výpůjček z fondu odborné literatury a periodik. Dagmar Fraňková používala pro registraci zápůjček odborné literatury odpovídající elektronický modul Clavius a spravovala soubor 46 čtenářských kont. Také zajišťovala meziknihovní zápůjčky – celkem 42 knihovních jednotek.

Jana Klimešová vedla evidenci národní a mezinárodní výměny odborných publikací – celkem 106 odběratelů a dodavatelů odborných publikací.

Celkem 5 badatelům bylo ze sbírek historických knižních fondů předloženo 17 položek ke studiu.

Pokračovala spolupráce s následujícími knihovnami a institucemi: Národní muzeum v Praze, knihovna Uměleckoprůmyslového muzea, společnost Lanius a Národní knihovna ČR. Samozřejmě probíhala také kolegiální velmi úzká spolupráce s muzejními knihovnami v regionu a SOA Třeboň včetně poboček a okresních archivů.

Vedoucí knihovny pracovala jako členka výboru oborové komise knihovníků muzeí a galerií při AMG a v organizaci Sdružení knihovních a informačních pracovníků.

Oddělení přírodních věd

Pracovníci přírodovědného oddělení poskytli veřejnosti 322 konzultací a zajistili odborným institucím zápůjčky 107 položek k výstavním účelům. Zároveň si mykolog ke studiu zapůjčil 36 mykologických položek z Botanického ústavu Vídeňské university.

Ve sbírkách studovalo 38 badatelů.

V poradně pro houbaře proběhlo ve spolupráci s Mykologickým klubem při Jihočeském muzeu celkem 34 poradních dnů.



K výstavě Ryby a lidé proběhla řada jednání a přípravný tým zasedal v Jihočeském muzeu i na rakouské straně ve Weitře.

Byla provedena revize určení pro jiné subjekty: 750 ks (600 ks herbářových položek, 150 ks entomologických položek), dále byly provedeny recenze článků pro jiné časopisy 5 ks (2 botanika, 3 entomologie).

Na výzkumných a dokumentačních úkolech a vzdělávací činnosti spolupracovali pracovníci přírodovědného oddělení s odborníky z partnerských institucí, zejména z Agentury ochrany přírody a krajiny ČR v Českých Budějovicích a Praze, Národního muzea v Praze, správ národních parků a chráněných krajinných oblastí, Jihočeskou univerzitou a Karlovou univerzitou, nakladatelstvím Academia, Botanického ústavu AV ČR v Průhoncích, Geologického ústavu AV ČR, Ústavu systémové biologie a ekologie AV ČR, Centra výzkumu globální změny AV ČR, Českého svazu ochránců přírody a dalších vědeckých společností (ČSOP, ČBS, ČVSM, ČSE) a ústavů AV ČR.

Oddělení společenských věd

Pracovníci oddělení poskytli konzultace 97 badatelům.

Pracovníci oddělení spolupracovali při řešení výzkumných a dokumentačních úkolů s kolegy z: Česká národní banka, muzea v jihočeském regionu, Národní muzeum Praha, Ústav pro soudobé dějiny AV ČR Praha, Vojenský historický archiv Praha, muzea v Praze a bývalá krajská muzea v ČR, pracoviště památkové péče, Umělecko-průmyslové muzeum Praha, Národopisné muzeum v Praze, Etnografický ústav AV ČR, Národní technické muzeum v Praze, divadelního oddělení MZM v Brně, Hvězdárna a planetárium ČB, Jihočeský skanzen, Jihočeské folklorní sdružení a další.



Prof. Petr Čornej při přednášce v Jihočeském muzeu na téma Mládí Jana Žižky.



V Jihočeském muzeu se znovu konala volba nejkrásnější pohlednice jižních Čech. Mgr. Marcel Götz jako každý rok připravil tuto akci právě ve spolupráci s Jihočeským muzeem.



Mgr. Pavel Šafr a Prof. Petr Čornej na návštěvě památníku Jana Žižky v Trocnově. Jihočeské muzeum zahájilo v roce 2011 dlouhodobou spolupráci s prof. Petrem Čornejem na přípravě moderní expozice v trocnovském památníku.

ZÁJMOVÁ A VLASTIVĚDNÁ ČINNOST

Archeologické oddělení

O. Chvojka vedl jihočeskou pobočku České archeologické společnosti. Účastnil se jednání hlavního výboru ČAS v Praze a plenárního zasedání konaného v Českých Budějovicích dne 12. 3. 2011 (70 účastníků).

Knihovna

Vedoucí knihovny spolupracovala s Historickým klubem jako jeho místopředsdkyně. Podílela se na přípravě programu Historického klubu – i jeho Podvečerů literárně historické sekce Historického klubu, které se konají v Jihočeské vědecké knihovně každé poslední pondělí v měsíci – 10x v roce 2011. Zajišťovala konání členských schůzí v muzeu a pomáhala při organizaci dalších aktivit Historického klubu.

Přehled kontinuálního a dlouhodobého členství ve spolcích a společnostech mimo Jihočeské muzeum – za oddělení knihovny:

Společnost přátel exlibris
Knížní značka

Sdružení informačních a knihovnických pracovníků
Sekce knihovníků muzeí a galerií při AMG
Česko-filipínská společnost
Kontinenty

Oddělení přírodních věd

Jihočeský ornitologický klub uspořádal dvě členské schůze s odbornými přednáškami.

Mykologický klub Jihočeského muzea uskutečnil 6 členských schůzí s přednáškami, 2 přípravné schůze a 6 terénních exkurzí a spolupracoval na činnosti poradny pro houbařské. Byl uspořádán společenský večer se soutěží Houby v octě. Probíhala rovněž spolupráce na výstavě HOBBY – Podzim 2011.

Jihočeská pobočka České společnosti entomologické měla 6 členských schůzí s 6 přednáškami. Entomologický kroužek zorganizoval 30 schůzek pro mládež.

Botanická společnost připravila 1 členskou schůzi a 4 schůzky s přednáškou. Botanická společnost připravila dne 27. 5.–29. 5. 2011 víkendové setkání hornorakouských a jihočeských botaniků ve Vyšším Brodě. Exkurze byly pořádány jak na území ČR, tak Rakouska.

Pracovníci oddělení se podíleli na vedení a činnosti jihočeské pobočky České společnosti entomologické, Jihočeské pobočky České botanické společnosti, České vědecké společnosti pro mykologii, České společnosti ornitologické a České geologické společnosti.

Oddělení společenských věd

Spolkovou a vlastivědnou činnost při Jihočeském muzeu garantovali: František Krejča a Irena Tauerová – Národopisné sdružení při Jihočeském muzeu a Jiří Petráš – Regionální letecko-historická společnost při Jihočeském muzeu.

ZAHRANIČNÍ STYKY

Archeologické oddělení

P. Zavřel pokračoval ve spolupráci s Verein für Ostbayerische Heimatforschung při Univerzitě v Pasově na přípravě a provádění terénního průzkumu německé části Zlaté stezky. Pokračovala rovněž spolupráce se spolkem soumarů v Greinetu.

Probíhá intenzivní spolupráce s kolegy z Německa a Rakouska v rámci Archäologische Arbeitsgemeinschaft Ostbayern/West- und Südböhmen (O. Chvojka, P. Zavřel).

Knihovna

V roce 2011 se vedoucí knihovny podílela na česko-rakouském projektu **Ryby a lidé** s podtitulem **Rožmberkové a rybníkářství v jižních Čechách a ve Waldviertlu**. Partnerem projektu je město Weitra.

Výstavní projekt je spolufinancován Evropskou unií – Evropským fondem pro regionální rozvoj (ERDF) z programu „Operační program Cíle 3 Evropská územní spolupráce Rakousko – Česká republika 2007–2013“ a z rozpočtu Jihočeského kraje. „Gemeinsam mehr erreichen – Společně dosáhneme více“

Oddělení přírodních věd

Pracovníci oddělení spolupracovali především s Biologickým centrem v Linci (studium ve sbírkách), Slovenskou mykologickou společností (mykologický průzkum Oravy) a Oravským muzeem P. O. Hviezdoslava v D. Kubíně. Entomolog a botanik studovali ve sbírkách Biologického centra v Linci. Botanik se podílel na organizaci Víkendové setkání hornorakouských a jihočeských botaniků ve Vyšším Brodě. Exkurze byly pořádány jak na území ČR, tak Rakouska.

Oddělení společenských věd

Historička umění spolupracovala s: Verein Muhlviertl Museumstrasse (Rakousko).

Historik nejnovějších dějin spolupracoval s Waldviertel Akademie ve Waidhofen an der Thaya (Rakousko).

DALŠÍ VZDĚLÁVÁNÍ

Archeologické oddělení

Pracovníci archeologického oddělení si individuálně zvyšovali svoji kvalifikaci průběžným studiem odborné literatury, konzultacemi na jiných odborných pracovištích a udržováním kontaktů s předními odborníky v oboru a účastí na kongresech, seminářích apod.

Knihovna

Vedoucí knihovny si individuálně zvyšovala svoji kvalifikaci průběžným studiem odborné literatury, konzultacemi v oboru a účastí na vybraných seminářích.

Přírodovědné oddělení

Rovněž pracovníci přírodovědného oddělení si individuálně zvyšovali svoji kvalifikaci průběžným studiem odborné literatury, konzultacemi na jiných odborných pracovištích a udržováním kontaktů s předními odborníky v oboru a účastí na kongresech, seminářích apod. Botanik pokračoval v doktorském studiu na katedře botaniky Přírodovědné fakultě Jihočeské univerzity, téma disertační práce je *Taxonomie a variabilita vybraných zástupců rodu Sorbus*. Nově přijatý zoolog dokončuje doktorské studium na Přírodovědné fakultě Jihočeské univerzity.

Oddělení společenských věd

Také pracovníci oddělení společenských věd si individuálně zvyšovali svoji kvalifikaci průběžným studiem odborné literatury, konzultacemi na jiných odborných pracovištích a udržováním kontaktů s předními odborníky v oboru a účastí na kongresech, seminářích apod.

Konzervátorka muzea Pavla Svobodová dokončila úspěšně rekvalifikační studium v oboru umělecký pozlacovač.

DALŠÍ AKTIVITY, KONFERENCE A SEMINÁŘE

Archeologické oddělení

Přehled účasti na konferencích a seminářích:

- 12.–13. 4. 2011: **Výzkumy v Čechách v roce 2010 – kolokvium**, Praha, účast O. Chvojka (referát).
22.–25. 6. 2011: **21. Setkání archeologické pracovní skupiny Ostbayern/West- und Süd-Böhmen /Oberösterreich**, Stříbro, účast O. Chvojka, P. Zavřel (referát).
3.–5. 10. 2011: **22. Mezinárodní konference Starší doba bronzová v Čechách a na Slovensku**, Mikulov, účast O. Chvojka (referát).
6. –10. 10. 2011: **7. Mezinárodní protohistorická konference Archeologie barbarů**, Brno, účast P. Zavřel (referát).

Knihovna

Vedoucí knihovny se zúčastnila odborné muzejní exkurze na Žatecko.

Přehled účasti na konferencích a seminářích:

13. 10. 2011: **Muzejní spolky včera a dnes**, Městské muzeum Čáslav, účast Helena Stejskalová (referát).
24.–25. 11. 2011: **Regionální vlastivědná periodika a jejich místo v historiografii**, Muzeum Podblanicka, Vlašim, účast Helena Stejskalová (referát).

Přírodovědné oddělení

Entomolog se zúčastnil studijní exkurze muzea na Žatecko.

Přehled účasti na konferencích a seminářích:

Entomolog

2x seminář **Stromy a hmyz**, 17. 3. a 10. 11. 2011 na každém předneseny přednášky: 1. Rozpoznání přítomnosti významných druhů a 2. Záchranné transfery

Botanik

Konference ČBS, 27.–28. listopadu 2011 – **Evoluční aspekty biologie rostlin**, účast.

Geolog

Setkání muzejních geologů v Jihlavě 19. 9. – 21. 9. 2011

Otevřený kongres České a Slovenské geologické společnosti 21. 9. – 25. 9. 2011

Oddělení společenských věd

Pracovníci OSV se zúčastnili odborné muzejní exkurze na Žatecko a Slánsko

Přehled účasti na konferencích a seminářích:

Historička umění

Účast na konferenci k roku Rožmberků

Kurátorka Divadelního a hudebního archivu

- účast na konferenci K³ - konference pro kulturu a kreativní průmysly v jižních Čechách
- účast na konferenci pořádané pobočkou České informační společnosti při Národním archivu na téma **„Fotografie“ (vznik, ukládání souborů fotografií v archivech a muzeích, jejich využití jako historického pramene).**

Historik novějších dějin

Konference v Gross Siegharts s referátem (24. 10. – 26.10) – grant Stories

Historik nejnovějších dějin

Účast na konferenci COHA v Nečtinách u Plzně – prosloveny dva příspěvky 17. – 18. 3.

Účast na konferenci v Mělníku **Byty. Bydlení. Přebývání.** Prosloveny dva příspěvky – 4.–5. 5.

Účast na konferenci v Brně **Železná opona 1951.** Prosloven příspěvek.

Účast na konferenci pořádané ÚAS AV ČR Praha, CAOHA a UP Olomouc na hradě Sovinci 3.–5. červen 2011. Prosloven příspěvek z grantu Stories

6. 10. přednáška pro moravskou sekci AMG v Šumperku **Metoda oral history v muzejnictví**

24.–26. 10. přednáška na konferenci Stories v Goss Siegharts

Účast na semináři konaném na ÚSD AV ČR Praha – 6. 4., 11. 5., 13. 6.

VÝSTAVY PŘIPRAVENÉ A ZAHAJOVANÉ V ROCE 2011

Počet výstav: 19, dále 12 stálých expozic, z toho 3 expozice (Býšov, Semeneč, Buškův Hamr) mimo muzeum a jeho pobočky a 3 veletržní prezentace s výstavami (Kompas, Rožmberská růže, Hobby podzim 2011).

Sbírkové předměty byly taktéž zapůjčeny do expozice Státního hradu v Nových Hradech, do expozice Lišovského muzea, na výstavu Rožmberkové do Prahy a do Muzea lesnictví, myslivosti a rybářství v Hluboké nad Vltavou.

Celková návštěvnost výstav včetně stálých expozic a poboček 47 486 návštěvníků

Stálé expozice:

Historická budova – celoroční provoz

Příroda jižních Čech, nerosty a horniny jižních Čech, houby jižních Čech, pravěk jižních Čech, středověké jižní Čechy a doba husitská

HORNINY KOLEM NÁS – výukové uspořádání geologické expozice pro školy i veřejnost – v předškolní 2. patra

Tvrz Žumberk – sezónní objekt

Tvrz, Bašta C – Úředník rožmberský, Bašta A+B – Lapidárium

Muzeum koněpřežky – sezónní objekt

Muzeum Památníku Jana Žižky z Trocnova – sezónní objekt

Pobočky Jihočeského muzea:

Muzeum koněpřežky

Expozice: Památky koněpřežní železnice na území města Českých Budějovic

Návštěvnost: 1747 návštěvníků

Tvrz Žumberk u Nových Hradů

Duben – září

příprava na sezónu – březen – splněno

Expozice v baštách tvrze A a B: Lidový malovaný nábytek z jižních Čech, historie tvrze, Lapidárium Jihočeského muzea

Expozice v baště C: Úředník rožmberský

Výstava: Ryby a lidé, Rožmberkové a rybníkářství v jižních Čechách a Waldviertelu od 5. 8. 2011 – 31. 10. 2011

Návštěvnost celková: 7411 návštěvníků, Výstava Ryby a lidé: 5000 návštěvníků

Památník Jana Žižky z Trocnova

Květen – září

Příprava na sezónu – duben – splněno

Částečně renovovaná expozice v muzeu Jana Žižky z Trocnova, věnovaná nejen historii Jana Žižky, ale i připomínající celé období husitství. Areál památníku zpřístupňuje naučnou stezku s několika zastaveními kolem mohyly Jana Žižky

Návštěvnost celková: 1899 návštěvníků

Výstavy přecházející z roku 2010:

SVĚT VELEHOR OČIMA HOROLEZCE

Z fotoarchivu Jana Červinky

Výstava uspořádaná u příležitosti osmdesátých narozenin významného českého horolezce Jana Červinky je složena ze série fotografií, pořízených při expedicích, jichž se v uplynulých padesáti letech účastnil. Expozici oživují části horolezecké výstroje a řada předmětů dovezených z jednotlivých expedic.

Vernisáž:

Umístění: chodba JčM

Doba trvání: od 17. 7. 2010 do 28. 2. 2011

Návštěvnost celková: 1921 návštěvníků

od 31. 12. 2010 do 28. 2. 2011: 197 návštěvníků

OD ADVENTU DO TŘÍ KRÁLŮ

Tradiční vánoční výstava

od 27. listopadu 2010 do 6. ledna 2011

Návštěvnost celková 2534 návštěvníků

Návštěvnost od 1. 1. do 6. 1. 2011 – 159 návštěvníků

VŠECH ŠEST POHROMADĚ III

Výstava prací studentů šesti uměleckých oborů Střední uměleckoprůmyslové školy sv. Anežky České v Českém Krumlově. Výstava je již koncipována k oslavám 20. výročí vzniku školy plánovaných na rok 2011.

Doba trvání: od 4. 11. do 28. 2. 2011

Návštěvnost celková: 668 návštěvníků

V době od 1. ledna do 28. února 2011

Návštěvnost: 100 návštěvníků

Výstavy roku 2011:

RYBY A LIDÉ

Rožmberkové a rybníkářství v jižních Čechách a Waldviertlu

Doba trvání: srpen – říjen 2011

Vernisáž: 5. srpna 2011

Umístění: tvrz Žumberk u Nových Hradů

Doba trvání: od 5. 8. do 31.10. 2011

Doprovodné akce: Slavnostní otevření s programem

Garant: Mgr. Štejskalová Helena

Návštěvnost celkem: 5000 návštěvníků



Kuchařský mistr Petr Štupka spolupracoval s Jihočeským muzeem i v roce 2011.

CHRYZANTÉMY

Vernisáž: bez vernisáže

Umístění: Tvrz Žumberk u Nových Hradů

Doba trvání: od 15. do 16.10. 2011

Garant: Roman Josefík

Návštěvnost celkem: 562 návštěvníků

DNY SLOVENSKÉ KULTURY – Čas v Súvislostiach

Výstava uspořádaná u příležitosti Dnů slovenské kultury v Českých Budějovicích, kterou pořádal Magistrát města ve spolupráci s D+Gallery Praha, a Jihočeského muzea v Českých Budějovicích. Výstava zastupuje tvorbu autorů Kataríny Alexyové-Fígerové (oleje) a Milana Lukáče (sochy). Ze sbírek D+Gallery Praha

Vernisáž: 18. února 2011

Umístění: Jihočeské muzeum, sál č. 114

Doba trvání: od 19. 2.–4. 3. 2011

Návštěvnost celková: 76 návštěvníků

ZÁPADNÍ PAPUA – Kmeny Dani a Jali

Autorem výstavy fotograf Dan Růžička připravil prezentaci fotografií z prostředí kmene Dani a Jali.

Výstava byla doplněna o předměty, používané v běžném životě těchto kmenů.

Vernisáž: 1. 3. 2011

Umístění: chodba levá

Doba trvání: 1. 3. – 30. 9. 2011

Návštěvnost celková: 371 návštěvníků



Mgr. František Chrastina z Jihočeského kraje pogrataloval autorkám výtvarné výstavy ke Dnům slovenské kultury, které se již tradičně konaly v únoru roku 2011. Přítomen byl také Ing. František Štangel, radní Jihočeského kraje (vpravo).

POKLADY DOBY BRONZOVÉ

Nejnovější archeologické nálezy z jižních Čech

Vernisáž: 11. 3. 2011

Umístění: chodba pravá

Doba trvání: od 12. 3. 2011 do 31. 12. 2011

Garant: Mgr. Ondřej Chvojka, PhD.

Celková návštěvnost: 723 návštěvníků

LUDMILA DOMINOVÁ, Nositelka tradice lidového řemesla

Uznávaná lidová tvůrkyně, restaurátorka textilu, znalkyně jihočeského národopisu, pamětnice a sběratelka.

Vernisáž: 18. 3. 2011

Umístění: sál č.119

Doba trvání: 18. 3.–30. 8. 2011

Garant: Irena Tauerová

Celková návštěvnost: 533 návštěvníků

ROŽMBERSKÁ RŮŽE

V heraldických znameních současných měst a obcí Českobudějovicka

Doba trvání: 1. 7. – 31. 8. 2011

Vernisáž: 1. 7. 2011

Umístění: Výstavní Radniční síň

Garant: Mgr. Helena Stejskalová

Celková návštěvnost: 726 návštěvníků

MISTŘI ČESKÉ MALBY

Výstava obrazů z fondu České spořitelny na pobočkách v Č. Budějovicích, Táboře a Třeboni

Vernisáž: 7. 9. 2011

Umístění: sál č.119

Doba trvání: 7. 9. – 30. 11. 2011

Kurátorka: PhDr. Duňa Panenková

Celková návštěvnost: 842 návštěvníků



Kurátorka výstavy Mistři české malby, PhDr. Duňa Panenková, v rozhovoru s vnukem Adolfa Trägra.



Ředitel muzea, Mgr. Pavel Šafr, při zahájení výstavy Ludmila Dominová, Nositelka tradice lidového řemesla. Ludmile Dominové gratulovali zástupci Národopisného sdružení, které se podílelo na řadě doprovodných akcí k výstavě.



Vernisáž výstavy Rožmberská růže ve znacích a znameních města a obcí Českobudějovicka. Vernisáže v Radniční síni se zúčastnil Mgr. Juraj Thoma, primátor města České Budějovice.



Z prohlídky výstavy Mistři české malby, Mgr. Pavel Šafr, ředitel muzea.

HALAPARTNA, ZBRAŇ V PROMĚNÁCH ČASU

Výstava poukazuje na vývoj dřevcových zbraní s důrazem na halapartny a jejich význam v dějinách vojenství.

Vernisáž: 6. 10. 2011

Umístění: chodba pravá

Doba trvání: 7. 10. 2011 – 31. 3. 2012

Garant: PhDr. Nora Jelínková

Celková návštěvnost

do 31. 12. 2011: 310 návštěvníků



Velmi pozitivní návštěvnícký ohlas vzbudila výstava Halapartny, zbraň v proměnách času.

SBĚRATELSKÁ VÝSTAVA MILITÁRIÍ

Výstava byla připravena ve spolupráci s Klubem historických zbraní, k 50. výročí založení klubu.

Vernisáž: 11. 11. 2011

Umístění: sál č. 114

Doba trvání: 11. 11. – 12. 11. 2011

Garant: Jan Török

Návštěvnost celkem: 489 návštěvníků



Mgr. Pavel Šafr, ředitel muzea, při zahájení vánoční výstavy v roce 2011.

VÁNOČNÍ VÝSTAVA – KOLÍBEJTE ANDELOVÉ

Doba trvání: listopad 2011 – leden 2012

– dle prostorových možností

Doba trvání: 6. 12. 2011 – 6. 1. 2012

Vernisáž: 5. 12. 2011

Umístění: sál 114 +119 JčM

Garant: Irena Tauerová

Návštěvnost celkem: 2370 návštěvníků



Zdobení vánočních stromků pro tradiční vánoční výstavu se každoročně účastní děti z vybraných mateřských a základních škol.



Střední uměleckoprůmyslová škola sv. Anežky České v Českém Krumlově s Jihočeským muzeem spolupracuje dlouhodobě a v roce 2011 připravila další výstavu.

Vernisáží se pravidelně účastní řada studentů – autorů vystavených děl.

Další významné prezentace a akce muzea v roce 2011:

8. MUZEJNÍ NOC

Příprava programu a realizace

Místo konání: Tvrz Žumberk

Termín: 10. 6. 2011

Celková návštěvnost: 300 návštěvníků



Muzejní noc v roce 2011 byla příspěvkem Jihočeského muzea k Rožmberskému roku. Byla na ní pokřtěna replika rybářské pramice Lubomírem Zvonářem, ředitelem rybářství Nové Hrady, a. s.



Diváčky velmi oblíbený taneční soubor Campanello, účinkoval i při muzejní noci v roce 2011.



Muzejní noci se zúčastnily studentky oděvní školy v Třeboni a připravily si módní přehlídku historických kostýmů s přesahem do 20. století.

SLAVNOSTNÍ OTEVŘENÍ VÝSTAVY RYBY A LIDÉ,

Rožmberkové a rybníkářství v jižních Čechách a ve Waldviertelu

Místo konání: Tvrz Žumberk

Termín: 5. 8. 2012

Celková návštěvnost: 500 návštěvníků

OTEVŘENÍ MUZEA PAMÁTNÍKU JANA ŽIŽKY Z TROCNOVA

Příprava programu a realizace

Místo konání: Památník Jana Žižky z Trocnova

Termín: 20. 8. 2011

Celková návštěvnost: 300 návštěvníků

KOMPAS 2011

Veletrh cestovního ruchu v DK Metropol

— prezentace ZO

Místo konání: DK Metropol České Budějovice

Termín: 7.–8. 10. 2011

Celková návštěvnost: 3400 návštěvníků



Veletrhu Kompas se v roce 2011 Jihočeské muzeum zúčastnilo stejně jako další kulturní organizace zřizované Jihočeským krajem a získalo ocenění za nejzajímavější prezentaci.

POZNÁVÁNÍ PAMÁTEK ZA LETNÍCH ÚPLŇKŮ A POÚPLŇKŮ

ve spolupráci s Mapovým centrem Č. Budějovice a Pohádkovým královstvím s.r.o.

Termín: 15. 7., 13. 8., 12. 9. 2011

Místo konání: České Budějovice, Žumberk

Celková návštěvnost: 500 návštěvníků

DIVADELNÍ PŘEDSTAVENÍ pro děti

Divadelní soubor Studio Dell'Arte v rámci vánoční výstavy Kolíbejte andělové

Termín: 5. a 6. 12. 2011

Místo konání: sál č. 119

Celková návštěvnost: 422 návštěvníků

DNY EVROPSKÉHO DĚDICTVÍ

Termín: 17. 9. 2011

Otevření muzea pro veřejnost zdarma, v rámci oslavy Dnů Evropského dědictví a ve spolupráci s AMG

Návštěvnost celkem: 408 návštěvníků

v Muzeu koněšpřežky: 200 návštěvníků

Veletrhy cestovního ruchu

– účast prostřednictvím Jihočeského kraje a Jihočeské centrály cestovního ruchu

PODZIMNÍ HOUBY

Výstava podzimních hub s bezplatnou poradnou pro houbaře v rámci výstavy Hobby podzim 2011,

Výstaviště České Budějovice, a.s.

Doba trvání: 20.–23. 10. 2010

Vernisáž: bez vernisáže

Umístění: na výstavě Hobby podzim 2010, Výstaviště České Budějovice

Garant: Mgr. Miroslav Beran

Návštěvnost celkem: 3500 návštěvníků

Koncerty

Tematické koncerty – PS Úsvit – Koledování s Úsvitem – 168 návštěvníků

Hudební doprovod při akcích muzea – zejména vernisáží

VÝZNAMNÉ NÁVŠTĚVY V ROCE 2011

18. 2. 2011

Milan Lukáč, Katarína Alexová-Fígerová, Jiřina Divácká

20. 5. 2011

Irene Sarmiento, velvyslankyně Filipín

Antonín Blažek za České dráhy, a. s.

PARTNEŘI MUZEA

Jihočeský kraj, Odbor kultury JČK

Statutární město České Budějovice

Český rozhlas České Budějovice – mediální partner

RTA, a.s. – mediální partner

TV GIMI, a.s.– mediální partner

EM-grafika, České Budějovice

Jihočeská centrála cestovního ruchu

Turistické a mapové centrum jižní Čechy a Pohádkové království,o.s.

SOŠ veterinární a zemědělská a jazyková škola s právem státní zkoušky

DK Metropol

Nová tiskárna Pelhřimov, spol. s r. o.

Měšťanský pivovar Strakonice, a. s.

Regionálního odborné pracoviště pro lidovou kulturu Jihočeského muzea v Českých Budějovicích

A. Akce v rámci dotačního programu: podpora tradiční lidové kultury

Příprava zápisu do Seznamu nemateriálních statků tradiční a lidové kultury ČR Jižní Čechy – region dudáckých tradic

(sběr dat tradiční dudácké kultury – dudácké tradice jižních Čech v současnosti)

V rámci realizace projektu byly pořízeny videozáznamy: jednak profilové, jednak v rámci spolupráce dudáckých muzik s jednotlivými jihočeskými folklorními soubory.

Dokumentace je uspořádána jednak vytvořením databáze, jednak video profilů jednotlivých subjektů v kontextu se stěžejními akcemi regionu. V rámci širokého spektra prezentace dudáckých muzik byly záměrně zvoleny různorodé akce: lokální zvykoslovné, festivalového či přehlídkového typu (Kovářov, Jindřichův Hradec, Borovany...), jubilejní (5. výročí vzniku Malé dudácké muziky ze Strakonice, první prezentace Budus-Budějckého dudáckého sdružení) i drobnější jednorázové (Letní slavnost v Příbrazi, Neděle pro jinínskou faru) či pokus o zavedení nové dudácké tradice v Čížově na Písecku.

Pozn.: Projekt pro rok 2012 tematicky navazující na dotační program MK ČR pro rok 2011 umožní rozšířit dané téma (zejména spoluúčastí na jubilejním 20. ročníku Mezinárodního dudáckého festivalu, jehož jeden z programů má být věnován českým tzn. i jihočeským reprezentantům) o detailní rozpracování a následnou prezentaci.

Dudácká dílna 2011, Strakonice, počet zúčastněných 30

obnovený workshop Dudácká dílna s podtitulem Co si může a musí správný dudák udělat sám, zaměřený na problematiku technologie výroby a oprav nástroje.

Před více než 20 lety pořádalo Krajské kulturní středisko v Českých Budějovicích s Muzeem středního Pootaví ve Strakonících Dudácké dílny, které byly příležitostí k vzájemnému předávání zkušeností v teoretických i praktických otázkách výroby, úprav či ladění dud.

Po domluvě s pořadatelem MDF, MěKS Strakonice, pomoci dudáků a výrobců dud proběhlo v rámci festivalu v roce 2010 setkání českých dudáků – Když dudy neladí, dudák si poradí – s diskuzí, zda je aktuální tato setkání obnovit

Jihočeské muzeum v Českých Budějovicích – regionální odborné pracoviště pro lidovou kulturu – s Městským kulturním střediskem ve Strakonících realizovalo ve dnech 12.–13. 11. 2011 Dudáckou dílnu. O dlouholeté zkušenosti se jako lektori podělili nejlepší čeští výrobci a znalci dudácké problematiky Lubomír Jungbauer, Vladimír Kovářik a Miroslav Stecher, kteří jsou erudovanou zárukou kvalitní a pro účastníky aktuální náplně. Technologická problematika byla doplněna prezentací dudácké muziky, vč. specifik interpretace a osobními zkušenostmi mladých hráčů s problematikou nástroje. První den byl věnován technologii dud, vč. praktických technických i interpretačních ukázek, 2. den individuálním konzultacím a diskuzi. Z odborné přednáškové části byl pořízen videozáznam.

Dokumentace:

Videodokumentární kazety jsou ihned předány garantovi projektu, v JČM staženy do počítače, příp. pořízeny kopie na CD a pořízení digit. přepisu pro následné zpracování. Originály nahrávek jsou uloženy do fondu ROP LK.



Ukázky obdivuhodné práce lidových tvůrců dlouhodobě a systematicky dokumentuje muzejní pracoviště lidové kultury – PhDr. Marcela Macková, která každoročně připravuje řadu divácky atraktivních akcí. Do ukázek práce lidových tvůrců jsou zapojovány i děti.

Akvizice:

Na základě scénáře a podkladů Jihočeského muzea v Českých Budějovicích – ROP LK byl zpracován dokumentární videomedailon: Miroslav Stecher, České Budějovice: výroba lidových nástrojů (české dudy, fanfrnoch) ve 2 verzích: a) podrobný dokument, b) upravená verze jako podklad pro nominaci jediného výrobce jihočeského regionu na ocenění Nositel tradice lidových řemesel

Prezentace: v rámci akcí JČM

B. Vlastní činnost

Badatelská činnost:

Koresponduje s výstavními akcemi a přednáškovou činností.

Internetový portál Jihočeská řemesla

Doplňování databáze tradičních řemesel a tvůrců

Z důvodu, že zadání MK ČR pro rok 2011 se týkalo společenských vztahů obyvatel měst a obcí, byly záměrně jako vzorky vybrány akce různého typu, tj. zadaná témata Grantu i vlastní akce souvisejí i s cílem Portálu jihočeských řemesel, proto byla dokumentace využita i na rozšíření kontaktů s novými řemeslníky a lidovými tvůrci.

Propagace:

V rámci akcí Jihočeského muzea – Muzejní noc, doprovodné i samostatné akce

Pravidelně jsou prezentace lidových tvůrců a řemeslníků v rámci názorných demonstrací a tvůrčích dílen, využívaných zejména v období Velikonoc, adventu, Vánoc – rozšiřovány i o „řemeslo nejoblíbenější“ tj. video i „živá“ prezentace tradiční lidové kuchyně.

Byl podán návrh NULK na udělení titulu Nositel tradice M. Stecher, České budějovice: výroba lidových nástrojů (české dudy, fanfrnochy) vč. rozboru činnosti + videozpracování profilu výrobce.

Výstavní činnost

Vzhledem k plánované rekonstrukci historické budovy muzea byla výstavní činnost minimalizována na jednodenní profilové akce v rámci výročního zvykosloví.

Veřejné akce:

Součástí všech akcí je odborná textová část související s tématem, příp. doplněna video zpracováním dokumentace pořízené v terénu (Masopust v Českých Budějovicích – Jihočeské muzeum je od roku 2005 odborným garantem a koordinátorem této tradiční českobudějovické akce, Muzejní noc 2011)

Dokumentace:

Koresponduje s jednotlivými výstavními a vzdělávacími akcemi a projekty: MK ČR, Jihočeský kraj, mezinárodní i národní projekty, regionální akce, lidoví tvůrci

Prezentace:

V rámci mezinárodních i vlastních akcí Jihočeského kraje, Jihočeské univerzity, Jihočeského muzea a jeho pracovišť.

Přednášková činnost: *Prezentace tradic jihočeského regionu:*

Den jihočeského a dolnorakouského folkloru v rámci Borůvkobraní, vč. TV pořadu Toulavá kamera ochutnává Česko

Jihočeské výroční zvykosloví: masopusty, Velikonoce – Jihočeská univerzita

Jihočeské tradiční speciality – pořady pro ČR

Knedlíky a jižní Čechy

Vánoční tradice a strava

Konzultační činnost a participace:

Jihočeské muzeum v Českých Budějovicích

- participace doprovodných programů projektu Jihočeského muzea, Muzejní noc, výstavy a akce ostatních pracovišť (Historický klub, NS při JčM...)

- operativní konzultace na základě konkrétních požadavků (jednotlivci, instituce a obce)

Statutární město České Budějovice

Masopust (organizace + odborná garance)

Jihočeský kraj

- garance a realizace v rámci projektového týmu portálu Jihočeská řemesla (současná řemesla jihočeského regionu)

- participace v rámci Dne jihočeského a dolnorakouského folkloru – Borovany

- iniciování a příprava na podkladových materiálech pro udílení Ceny hejtmána JK

za zachování a rozvoj lidových tradic Jihočeského kraje

V souladu s Konceptí účinnější péče o tradiční lidovou kulturu, kterou schválila vláda svým usnesením č. 571/2003 (ve znění ze dne 5. ledna 2011 č. 11 Konceptce účinnější péče o tradiční lidovou kulturu v České republice na léta 2011 až 2015) a v návaznosti na místní tradice regionu, rozhodl Jihočeský kraj (usnesením Rady kraje č. 542/RK-11 ze dne 31. 5. 2011) udělovat významným osobnostem působícím v oblasti lidové kultury Cenu hejtmána Jihočeského kraje za zachování a rozvoj lidových tradic Jihočeského kraje.

- doplňování portálu Jihočeská řemesla a s tím související prezentace tradičních řemesel

Sobota s jehlou, paličkami, háčkem a člunkem – doprovodná akce autorské výstavy Ludmila Dominová, Nositel tradice lidového řemesla.

Setkání českých lidových tvůrců, zabývajících se textilními technikami (22 předvádějících).

Muzejní noc Jihočeského muzea věnovaná Rožmberkům a rybářským tradicím v kontextu s řemesly (výšivka rybí šupinou – součástí byl dokumentační film **Ludmila Dominová a lesk rybích šupin**) i stravou a **Muzejní noc** ve spolupráci s píseckým Prácheňským muzeem **Třícítka tradičních lidových tvůrců** zaměřená na jihočeská tradiční řemesla

Slavnostní znovuoživení muzea Památníku Jana Žižky z Trocnova

Tuto národní kulturní památku Jihočeské muzeum převzalo v letošním roce do své správy. Celá akce byla doprovázena programem pro děti i dospělé a ukázkami tradičních řemesel. Při výběru ukázek šikovných doudlebských rukou jsme vycházeli jednak z regionu Doudlebska, který svým zvykoslovím, folklorem i krásnými kroji patří k nejzajímavějším národopisným oblastem jižních Čech, jednak z doby středověku a jeho řemesel. Z lidových řemesel bylo představeno tepání kovu kovářských mistrů Pavlíny a Jaromíra Čížkových z Komařic, ukázky výroby tehdejší zbroje Josefem Pařízkem z Ledenic a jejich replik Jiřího Havlise z Borovan. Zajímavý kontrast tvořily moderní šperky vytvořené českobudějovickou Andreou Vachovou tradiční technikou kroužkování – chainmaille, kterou se kdysi zhotovovaly doplňky pro brnění (drátěné kukly, košile, chrániče) a která je úzce spojena s dobou, do níž jsme chtěli alespoň na chvíli nahlédnout.

Pochopitelně nesmělo chybět ani překrásné dekorativní a voňavé lidové pečivo Doudlebské ampreece Ivanky Wolkové z Českých Budějovic.

Atmosféru umocnily nádherné písně a tance z Doudlebska v provedení národopisného souboru Doudleban – nejstaršího jihočeského folklorního souboru – přímo z obce, jež dala celému regionu, do níž Trocnov a celé Borovansko patří, svůj název.

Prezentace tradičních řemesel v rámci zvykoslovných akcí Jihočeského muzea

Příprava a předání podkladů pro znovuoživení již zaniklé kovářské techniky okovaná vejce

Svatý Mikuláš donesl nám zimní čas aneb Vánoce za dveřmi

Doprovodná akce vánoční výstavy Kolíbejte andělové, předvánoční kaleidoskop s tradičními řemesly a zvyky. Osm lidových tvůrců prezentovalo jednotlivá řemesla: tažené figurky, podmalby, šperky, vánoční drobnosti, ozdoby a přání, fanfrnochy

MK ČR

Spolupráce v rámci členství v Národní radě pro tradiční lidovou kulturu.

PhDr. Mgr. Marcela Macková

Propagační oddělení

V roce 2011 oddělení programů a propagace zajišťovalo programovou nabídku Jihočeského muzea ať už po stránce výtvarné, tak i propagační. Výtvarná spolupráce spočívala v tvorbě prostorového řešení výstav a přípravě grafických návrhů na umístění výstavních exponátů. Hlavním úkolem však bylo zajistit propagaci veškeré činnosti muzea a jeho poboček. V květnu 2011 se významným způsobem rozšířila působnost oddělení na nové detašované pracoviště – Památník a muzeum Jana Žižky z Trocnova. Z toho důvodu proběhla v roce 2011 i malá mediální kampaň k propagaci tohoto nově přiděleného působíště.

V rámci propagační činnosti oddělení zajišťovalo přípravu a realizaci programové nabídky muzea a provoz pro návštěvníky. Kromě přípravy a výroby plakátů a pozvánek byla zabezpečována i jejich distribuce a výlep. Nemalou měrou oddělení spolupracovalo na technickém zajištění prostorů pro výstavy a přednášky. Pracovníci oddělení se taktéž osobně podíleli při pořádání různých kulturních projektů,

jako je například Muzejní noc a Dny evropského dědictví, zajišťovali prezentaci na veletrhu cestovního ruchu či spolupracovali s programovými časopisy města a Jihočeskou centrálou cestovního ruchu. V roce 2011 byla rozvíjena spolupráce s dodavateli různých doplňkových služeb, dobrovolnými aktivitami při muzeu, se školami, portály cestovního ruchu, Jihočeskou centrálou cestovního ruchu a samozřejmě i s médií.

Na pozici vedoucí programového a propagačního oddělení vystřídala p. Majerovou nová pracovníce Hanka Švejkarová.

Výstavní činnost

Výstavní činnost byla provozována na základě plánů výstav a výstavních listů, schválených v roce 2011. Na základě tohoto plánu docházelo ke spolupráci s garanty výstav, členy klubů a sdružení při Jihočeském muzeu a ke komunikaci s tiskárnami a výlepovou službou. Výtvarný ateliér zajišťoval ztvárnění představ garantů výstav a přípravu prostor i dekoračních materiálů. Zajišťována byla i vlastní realizace, zpřístupnění výstav a zajištění provozu pro návštěvníky.

Prezentace muzea směrem k veřejnosti

Muzeum se směrem k veřejnosti prezentovalo tištěnými materiály, aktuálními informacemi na webových stránkách muzea, vitrínami a stojkami před hlavní budovou. Rozšiřována byla spolupráce s hromadnými sdělovacími prostředky, především s deníky, regionální televizí a rádii, které aktuálně prezentovaly výstavy a doprovodné akce Jihočeského muzea ve svém vysílání ať už formou vstupů – pozvánek, tak i v kulturních pořadech. V letošním roce byla navázána nová spolupráce s Českou poštou, kde muzeum úspěšně využilo možnost prezentace a propagace formou roznáškové služby.

V září 2011 Jihočeské muzeum znovu zaříttilo 12 zřízovaných organizací v oblasti kultury Jihočeského kraje na dalším ročníku veletrhu cestovního ruchu Kompas, kde naši výstavní expozici navštívilo 3400 návštěvníků. Zřízované organizace zde získaly cenu za nejzajímavější odborně zaměřenou výstavní expozici, směrovanou hlavně k dětským návštěvníkům.

Tiskoviny byly distribuovány pravidelnými výlepy a prostřednictvím spolupráce s informačními centry, Jihočeskou centrálou cestovního ruchu, Asociací muzeí a galerií ČR, Městským informačním centrem a Mapcentrem, ale také prostřednictvím zřízovaných organizací Jihočeského kraje. Rozesílka byla pravidelně prováděna klasickou i elektronickou poštou. K propagaci Jihočeského muzea přispěla i prezentace v Adresáři muzeí a galerií České republiky, v průvodci Cestovný informátor, který se distribuuje v České i Slovenské republice, v Jízdním řádu Českých drah, měsíčníku Věstník, vydávaném Asociací muzeí a galerií a měsíčníkem Kam, který vydává Magistrát města České Budějovice.

Produkci propagačních materiálů do formátu A3 zajišťovalo muzeum z vlastních zdrojů, včetně grafické úpravy a tisku. Větší formáty byly řešeny dodavatelsky.

Propagační akce a zpětná vazba

V roce 2011 se v Jihočeském muzeu uskutečnilo celkem 196 kulturně výchovných akcí, díky nimž jsme získali prostor pro názor návštěvníků. Byly to hlavně přednášky, besedy, vycházky, vernisáže, ale i Letní úplňky spojené s tématickou vycházkou historickým centrem města a odborným výkladem pracovníků muzea. Zpětná vazba se zde projevuje zvyšováním počtu návštěvníků a ohlasu na tuto akci, kterou pořádá Jihočeské muzeum ve spolupráci s Mapovým centrem České Budějovice. Velkým podílem přispívaly i tiskové konference, pořádané v rámci otevření nových výstav a expozic ať už na pobočkách muzea, tak i v muzeu vůbec.

Z propagačních akcí dále uvádím například Den otevřených dveří v rámci Mezinárodního dne muzeí, Dny evropského dědictví a osmou Muzejní noc v areálu Tvrze Žumberk, uskutečněnou v rámci festivalu Muzejních nocí, pod záštitou Asociace muzeí a galerií ČR.

V srpnu 2011 jsme uspořádali propagační akci k znovuotevření muzea Památníku Jana Žižky z Trocnova, díky které jsme navázali spolupráci k propagaci tohoto areálu s informačními centry v Borovanech a Trhových Svinech.

Hana Švejkarová

Provozně technické oddělení v roce 2011

V roce 2011 byly uskutečněny tyto akce:

V investiční oblasti:

topení do objektu „C“ v L. B. Schneidera č. 6
budova v ul. L. B. Schneidera – elektroinstalace do objektu „C“
odvlhčení v objektu „A“ L. B. Schneidera č. 6

V údržbě:

úklid venkovních prostor v objektu Fr. Šrámka 4 po stavebních pracích sousedního objektu
venkovní úpravy objektu Mánesova č. 10
zednické práce na kancelářích v objektu „C“ L. B. Schneidera
stříhání stromů, úprava zahrady v objektu Ledenice
úpravy venkovních prostor v objektu Ledenice
zprovoznění záchodů v tvrzi Žumberk
terénní úpravy a běžná údržba objektu Dívčí Kámen
byl zajištěn bezporuchový provoz všech objektů muzea, včetně včasného odstranění havarijních stavů
revize plánované na rok 2011 byly provedeny
kontrola výměňkových stanic v objektech Dukelská a L. B. Schneidera po topné sezóně
kontrola plynových kotlů Fr. Šrámka před topnou sezónou
příprava výměňkových stanic v objektech Dukelská a L. B. Schneidera před topnou sezónou

V oblasti výstav:

likvidace výstavy Klostermanna
instalace a likvidace výstav v přízemí objektu Dukelská
uložení a odvoz výstavních exponátů a výstavního mobiliáře
instalace a likvidace výstav uskutečněných mimo objekty muzea

V dopravě:

servisní kontroly a technické prohlídky automobilní techniky
školení řidičů referentských vozidel

V oblasti sbírek:

stěhování sbírek pro PřO
stěhování sbírek pro OSV
stěhování sbírek pro knihovnu
stěhování zrušených stálých expozic

V oblasti kontrol:

stavu dodržování BOZP (společně s OO-JČM)
stavu objektů po zimě
stavu požární ochrany: všechny objekty muzea

V oblasti revizí:

2x elektroinstalace	1x pololetní EZS
2x roční EPS	4x přenos signálu EZS
3x přenos signálu EPS	2x plyn
12x měsíční EPS	4x komíny
RHP v 8 objektech	1x hromosvody
požární hydranty v 5 objektech	5x výtahy
1x požární klapka	11x tlakové nádoby
4x roční EZS	ruční nářadí – průběžně

Tvrz Žumberk

V roce 2011 byla žumberská tvrz pro veřejnost otevřena již o posledním březnovém víkendu, tj. od 26. března do 31. října. Na 1. prohlídkové trase, věnované historii tvrze a lidovému malovanému nábytku, jsme celkově zaznamenali návštěvnost 2856 osob. 2. prohlídkovou trasu (Úředník rožmberský) v baště „C“ a jejích přístavcích zhlédlo v průběhu turistické sezóny 129 návštěvníků. V baštách „A“ a „B“, kde je lokalizována 3. prohlídková trasa (lapidárium), pak bylo 86 osob.

Po roční pauze se na Žumberku v pátek 10. června opět konala muzejní noc. Zhruba 300 návštěvníků mj. vidělo křesť historické repliky rybářské lodi, módní přehlídku, renesanční tance v podání skupiny Campanello, ukázky z připravované výstavy Ryby a lidé, absolvovali prohlídku kostela s výkladem i divadelní představení Studia dell' arte a šermířskou ukázkou Fedrfechtýřů.

Stěžejní akcí Rožmberského roku 2011 zde ale byla výstava Ryby a lidé s podtitulem Rožmberkové a rybníkářství v jižních Čechách a ve Waldwiertlu. Jubilejní 25. ročník tradiční výstavy chryzantém, ovoce, zeleniny a suché vazby květin se po třech letech z prostor kočárovny vrátil do předsálí a samotného Rytířského sálu. I přes celkem příznivé počasí nebyla výstava bohužel hojně navštívená. Vidělo ji po oba dny celkem 562 osob.

Již tradicí je rovněž konání svatebních obřadů na nádvoří tvrze, ale i ve vnitřních prostorech – kočárovna, Rytířský sál, popř. i v samotném areálu tvrze – půlkruh (vyhlídková terasa na vodní nádrž) v již-



Tisková konference k výstavě Ryby a lidé, která se konala přímo v Žumberku, kde byla výstava zpřístupněna.



Z nově upravené a velmi navštěvované historické expozice na tvrzi Žumberk.

ním úseku hradební zdi a prostranství mezi kočárovnou a baštou „D“ v jihozápadní části areálu. Celkem si tu v roce 2011 řeklo své ano a tudíž vstoupilo do manželství 47 párů snoubenců v období od 22. ledna do 1. října.

Ve spolupráci s Pohádkovým královstvím o.s. pana Goetze se zde ve dnech 15. 7., 13. 8. a 12. 9. od 21 hod. uskutečnily tři prohlídky za letních úplňků. Při prvních dvou návštěvníci netradičně zhlédli přízemní expozice o historii Žumberka, prohlédli si osvětlené nádvoří tvrze a okolo bašt „C“, „B“ a „A“ se přesunuli po cestě kolem vodní nádrže do místního kostela, kde byla prohlídka ukončena. Poslední prohlídka v září pak byla zakončena v baště „C“ z důvodu rekonstrukce interiéru kostela (nová elektroinstalace). Celkem se prohlídek zúčastnilo 23 osob.

7. dubna se na Žumberku v rámci press tripu (seznamovacího zájezdu) objevila skupina 17 zástupců cestovních kanceláří a novinářů, kteří absolvovali prohlídku tvrze, bašty „C“ a kostela. 12. dubna pak proběhlo v Borovanech setkání infocenter českého a rakouského pohraničí, kde jsme kromě tvrze propagovali i Trocnov a plánovanou výstavu Ryby a lidé. V zářijovém čísle časopisu Dějiny a současnost publikoval dr. Šterneck článek „Stigmatu bastardů navzdory“ o Jindřichu Pouzarovi z Michnic. V monografii Rožmberkové – rod českých velmožů a jeho cesta dějinami, vydané NPÚ, se objevila zmínka o kamenné hlavici božích muk z lapidária v baště „A“ (zapůjčené i na stejnojmennou výstavu ve Valdštejnské jízdárně v Praze) a o fresce (příchod tří králů) z místního kostela. Žumberk je rovněž uveden v cestovním průvodci Rožmberkové, vydaném na počátku turistické sezóny 2011.

Z hlediska údržby je nutno zmínit zejména nainstalování ochranného hrotového systému proti hnízdění ptactva na nádvoří tvrze, na přístavky bašty „C“ i do okenních špalet v patře bašty „C“ a „B“. Větřací okna v patře expozice lidového malovaného nábytku pak byla opatřena ochranným ocelovým pleťem proti vletu ptáků. Dubová prosklená vrata kočárovny prošla kompletním zrestaurováním nátěru. Vyspravena a obilena byla poškozená místa na fasádě tvrze v její jihozápadní části u kočárovny i na baště „D“ a to v souvislosti s výstavou Ryby a lidé. V jihozápadním prostranství areálu tvrze opět mezi kočárovnou a baštou „D“ došlo k vykácení přerostlých keřů tisu. Venkovní dubové lavičky byly vyspraveny a natřeny.

Rok 2011 se nesl i ve znamení intenzivních knihovnických prací. Došlo zejména k přípravě stěhování vzácných tisků a socialistické literatury ze skladu publikací v 6. místnosti 1. patra tvrze. Byl pořízen digitální seznam knih, ty pak naskládány do papírových očíslovaných krabic spolu se soupisem jednotlivých titulů. Takto připravené knihy byly v červenci odsud odvezeny. Na přesun čeká i knižní fond z pozůstatosti hraběnky de Latour. I tyto knihy byly zaevidovány a uloženy do očíslovaných krabic s jednotlivým soupisem. Před instalací nové výstavy Ryby a lidé došlo ke kompletnímu vyklizení knihovny v kočárovně. Veškerá periodika i dopravní literatura byly odsud převezeny do Českých Budějovic.

Roman Josefík

Výstava Ryby a lidé na tvrzi Žumberk

Stěžejní událostí roku 2011 na Žumberku bylo nainstalování a zprovoznění (v kočárovně a baště „D“) nové výstavy Ryby a lidé (Rožmberkové a rybníkářství v jižních Čechách a Waldwierltu) v rámci Rožmberského roku (400 let od úmrtí Petra Voka). Samotná výstava byla slavnostně zahájena v pátek 5. 8. 2011 a do konce turistické sezóny ji zde navštívilo celkem 5000 osob.

Výstavu zde připravovala firma Revyko. Z kočárovny byly dočasně odstraněny všechny vnitřní dveře a nainstalováno bylo i zbrusu nové osvětlení do všech 4 využitých místností. V baště „D“ došlo ke zpřístupnění pouze jejího 2. patra, věnovaného rakouským partnerům z Weitry. Venku u jihozápadní zdi tvrze před kočárovnou vznikla replika rybářské bašty (přístřešek s výpustěmi z hráze rybníků). Ještě před samotnými aranžérskými pracemi byl prostor kočárovny kompletně vyklizen. Kromě dvou truhel a skříňů došlo ve dnech 20.–22. 6. ke kompletnímu vystěhování knihovny a zde uložených periodik spolu s dopravní literaturou. Knižní regály byly následně rozebrány a deponovány do budovy JčM ve Schneiderově ul. Práce v souvislosti s výstavou tu ale probíhaly již od jarních měsíců roku 2011. Zejména byly vykáceny všechny přerostlé tisy na prostranství mezi kočárovou a baštou „D“. Dále byly zrekonstruována prosklená vrata kočárovny a opatřena novým vnitřním i vnějším nátěrem. V neposlední řadě zde proběhly i zednické práce při vyspravení vnější fasády na budově tvrze v tomto úseku i na baště „D“.

Došlo i k hojně propagaci této nové výstavy. Odkazy na její přípravu zazněly již 10. 6. při zde konané muzejní noci. Křtila se replika rybářské pramice, připravovaly rybí pokrmy, odkaz na vzpouru rybníkářů proti Petru Vokovi přineslo i divadelní představení a posledním Rožmberkům (kratochvilné vyprávění) se věnoval i cyklus přednášek. 5. 8. před samotnou vernisáží proběhla tisková konference přímo na Žumberku pro předem pozvané novináře. Reportáž z průběhu vernisáže byla odvysílána v regionálním zpravodajství TV Prima dne 11. 8. 2011. 16. 8. na výstavu zvala její autorka v pořadu Mozaika Českého rozhlasu. O Rybách a lidech podrobně referoval Česko-budějovický deník rovněž 11. 8. a 23. 9. i Mladá fronta DNES v příloze Jižní Čechy. A konečně 23. 10. byla v Toulavé kameře na ČT1 odvysílána reportáž o této interaktivní výstavě.

Výstava potrvá i v roce 2012 a je zpřístupněna zdarma. Návštěvníky je v naprosté většině hodnocena velice kladně. Veliký zájem návštěvníků byl na konci října, týden po odvysílání reportáže v Toulavé kameře a v souvislosti s výlovem nedalekého rybníka Žár (loví se jednou za dva roky) i díky poslední možnosti ji zhlédnout, vzhledem k ukončení sezónního provozu tvrze k 31. 10. 2011.

Roman Josefík

Historický klub v roce 2011

Historický klub pracoval dle programu ve dvou pololetích roku 2011, přičemž oblíbené podvečery se konaly v Jihočeské vědecké knihovně vždy poslední pondělí v měsíci. Klub připravil také řadu exkurzí a vycházek. Členská základna se stabilizovala.

Klub vydal také v roce 2011 celkem 4 čísla **Zpravodaje Historického klubu**, v němž informuje o plánovaných akcích, hodnotí již splněný program a jeho členové v něm publikují své zajímavé historické poznatky. Tento čtvrtletník si dosud udržel stejné rubriky, které přinášejí mnoho zajímavých informací a postřehů. Zpravodaj vycházel v nákladu 80 kusů a jeho rozsah je 28 stran formátu A5. V roce 2011 tiskla klubový Zpravodaj Nová tiskárna v Pelhřimově.

Helena Stejskalová

Významná akvizice podsírkky výtvarného umění

V roce 2011 byla podsírka výtvarného umění obohacena o olejomalbu Adolfa Trägera Zlomený strom. Signovaný obraz je datovaný do roku 1939. Toto poměrně velké plátno o rozměrech 125 x 123 cm se řadí mezi vrcholná autorova díla.

Adolf Träger (1888–1965) je jedním z nejvýznamnějších jihočeských malířů. Narodil se v Českých Budějovicích, kde po ukončení studií na Akademii výtvarných umění v Praze a čtených studijních pobytech v zahraničí strávil i zbytek života. Roku 1912 se stal spoluzakladatelem Klubu za staré Budějovice a posléze i konzervátorem místní památkové péče. Ve čtyřicátých letech 20. století spravoval Městské muzeum, o jehož obnovu se velmi zasloužil.

Po počáteční fázi figurativní malby se stalo těžištěm jeho tvorby krajinářství. Neúnavně mapoval okolí svého rodiště, Český Krumlov i Podkletí. Zaznamenával malebná zákoutí přírody a měst, neobvyklé pohledy na venkovská stavení i kostely. Impresionistické počátky, které se projevil v nesčetných zátiších, postupně vystřídal střídmost, upuštění od detailu a tlumený kolorit. Ve třicátých letech prošla jeho tvorba přechodem od strukturálního stylu k výrazovému chápání světla. Malby tvarově modelovaly charakteristické ostré linie a kontrasty studených a teplých barevných odstínů. Kompoziční řazení horizontál a vertikál v této době dosáhlo až expresivního rázu.

Obraz zakoupený Jihočeským muzeem je typickým příkladem Trägerovy tvůrčí invence. Tlumená barevnost a rozeklanost kmene jakoby symbolizovala tíživou situaci roku 1939. Přesto, že je strom rozlomen, obalují se mladé výhonky jeho větví zelenými lístky, jako by dávaly najevo, že je nic nezahubí. Oč propracovanější je pozadí s průhledem na vodní hladinu a vysoké nebe, o to expresivněji je uchopen první plán s temně zelenými stébly trávy načrtnutými rychlými, energickými tahy.

Jihočeské muzeum má ve svých sbírkách 10 olejomalb Adolfa Trägera. Pět obrazů je portrétních, včetně jednoho autoportrétu, vesměs se jedná o autorova raná díla. Zbytek zachycuje jihočeské motivy, mezi nimiž vyniká Pohled na Český Krumlov z Latránu, Zasněžená Rabenštejská věž či Trh na náměstí v Českých Budějovicích. Zakoupený obraz vhodně doplňuje tento malý soubor, v němž právě krajina byla zastoupena pouze Jelením příkopem v Českém Krumlově, obrazem velmi pozdním, pocházejícím z roku 1961.

PhDr. Nora Jelínková

Národopisné sdružení

V roce 2011 dostalo Národopisné sdružení opět příležitost prezentovat se na akcích organizovaných Jihočeským muzeem v Českých Budějovicích. Vedle tradiční spolupráce na velikonoční a jarní výstavě se členové významně podíleli na přípravě a realizaci autorské výstavy „Ludmila Dominová, Nositel tradice lidového řemesla“, která se konala 18. 3. – 30. 6. 2011. Autorce výstavy, známé české lidové tvůrkyni

a milé kolegyni připravili krásnou vernisáž a neméně důležitá byla i jejich spoluúčast na organizaci pracovního setkání lidových tvůrců textilních řemesel „Sobota s jehlou, paličkami, háčkem a člunkem“ dne 7. 5. 2011. Velké množství návštěvníků potvrdilo zájem o podobné akce a dle jejich vyjádření tento typ zájmových akcí veřejnosti v programové nabídce muzea schází.

Národopisné sdružení uspořádalo v roce 2011 pro své členy i zájmovou veřejnost 16 akcí, z toho 8 přednášek, 2 společné výlety a 6 předvádění lidových technik spojených s jejich výukou. Celkem se akcí NS zúčastnilo 441 návštěvníků. Jako opravdu zdařilé akce může Sdružení ohodnotit přednášky PhDr. Jana Šimánka „Putování Doudlebskem za některými zapomenutými lidovými zvyky II.“, Ludmily Dominové „Lidová krajka na Českobudějovicku“, Mgr. Petra Luniaczeka „Putování za jihočeskou lidovou architekturou“, PhDr. Marcely Mackové „Knedlíky a jižní Čechy“ a prezentaci fotodokumentace Anny Gebeltové „Jízda králů“. Tradičně nejvíce zájemců o prezentaci lidových řemesel přišlo na lekci šití panenek Ludmily Dominové, výrobu frivolitek a krosienky v podání Blanky a Šárky Kastlové a zatím málo známého strojového vyšívání a techniky „lace“ Aničky a Anny Pavlišových.

Za úspěch považují členové NS užší spolupráci s Jihočeskou univerzitou, jejíž zástupce PhDr. Jan Šimánek pokračuje v přednáškové činnosti pro NS i v roce 2012, nebo s Oldřichem Tripesem, kronikářem obce Komařice, jejíž historie souvisí s historií NS. Již třetím rokem také pokračuje vydávání Sborníčku prací členů Národopisného sdružení. V roce 2011 byly vybrány Vzpomínky Anny Gebeltové a náklad 40 ks sborníků byl okamžitě rozebrán.

Do roku 2012 vstupuje Národopisné sdružení se zajímavou nabídkou akcí, s plánem vydání dvou Sborníků, z nichž jeden je zařazen do redakčního plánu Jihočeského muzea.

Jako mnoho současných zájmových společenství se však i NS potýká se stárnutím členské základny a ochladnutím zájmu mladých o spolkovou činnost. Proto se výbor snaží o zachování tohoto tradičního českobudějovického zájmového spolku udržováním kontaktů s mladými etnografy, lidovými tvůrci, folkloristy a především zájemci o jihočeský národopis na bázi spolupráce. Členové NS doufají, že se tato jejich snaha odrazí v jejich plánu akcí a poradenské činnosti, týkající se informací o jihočeském zvykosloví a šití lidových krojů.

Irena Tauerová

Inventarizace podsbírký 07 provedená v entomologickém depozitáři

V roce 2011 byla po 4 letech dokončena celková inventarizace podsbírký 07 entomologie (ZE). Po přestěhování entomologické sbírky do nového depozitáře v ulici L. B. Schneidera byla v roce 2008 zahájena inventarizace sbírek entomologie. Inventarizace probíhaly každoročně v rozsahu cca 20–30 % sbírkového fondu entomologie a cca 10 % sbírek Jihočeského muzea v Českých Budějovicích. V průběhu inventarizace byla kontrolována fyzická přítomnost inventarizovaných sbírkových předmětů. Byl porovnán každý inventarizovaný předmět s administrativním záznamem v chronologické a systematické evidenci. Fyzická existence sbírkového předmětu byla potvrzena razítkem k jednotlivým zápisům. Byl ověřen fyzický stav sbírkových předmětů, jejich uložení, napadení škůdci. U některých kusů byly provedeny preparátorské zásahy sbírkových předmětů (nalepení odlepených sbírkových předmětů, slepení exponátů, nalepení upadlých křídel, očištění od vyskytlé se plísně aj.). Tyto zásahy byly provedeny v průběhu revize. Stejně tak bylo prováděno v průběhu revize doplnění fixačních tekutin do lihových a formalinových preparátů. Předměty byly uloženy podle nového lokačního seznamu v entomologickém depozitáři.

Během revizí bylo prohlédnuto všech 4098 inventárních čísel zoologie bezobratlých (ZE). A zároveň bylo zrevidováno 324 582 sbírkových předmětů, ze kterých se skládal fond entomologie do roku 2011. Sbírký po revizi byly uloženy v nových depozitářích.

V roce 2011 byla také provedena předávací inventarizace podsbírký č. 08 zoologie obratlovců (ZV) mezi zoologem P. Bürgerem, který odcházel do předčasného důchodu, a entomologem Z. Kletečkou. Byla inventarizována a předána celá podsbírká zoologie obratlovců, která čítá 2561 inventárních čísel a 5595 sbírkových předmětů.

Periodická inventarizace sbírky Jihočeského muzea v Č. Budějovicích, podsbírký č. 07

Rok inventarizace	Počet revidovaných předmětů	Počet revidovaných inventárních čísel
2008	72 654	338
2009	76 483	276
2010	86 468	1 418
2011	88 977	2 066
celkem	324 582	4098

Zdeněk Kletečka

Ze života Mykologického klubu Jihočeského muzea v roce 2011

Mykologický klub Jihočeského muzea (MK JČM) vstupoval do roku 2011 posílen o několik nových členů, již do něj vstoupili na konci předešlého roku.

V první polovině roku proběhlo celkem šest členských schůzí. Lednová schůze byla věnována diskusi o plánu aktivit klubu na rok 2011, v únoru přednášeli F. Tondl a M. Beran pro členy klubu na téma „Jedovaté houby v jižních Čechách“. Březnová schůze byla věnována tématu „Halucinogenní houby“ a kromě členů MK JČM se jí zúčastnili pozvaní hosté z řad odborné veřejnosti; přednášel A. Jegorov. Hlavní náplní dubnové schůze byla přednáška M. Berana „Makromycety kolem nás: jarní vřecovýtusné houby“, otevřená široké veřejnosti. V květnu proběhla výroční členská schůze MK JČM, v jejímž rámci se uskutečnily volby nového výboru klubu. V jeho rámci byly poté funkce rozděleny takto: předseda R. Mašek, místopředseda A. Jegorov, jednatel M. Klimeš a hospodář J. Novotný; dle statutu MK JČM je pátým členem výboru mykolog JČM, tedy M. Beran. V červnu členové klubu přivítali na půdě JČM vzácného hosta, V. Antonína, renomovaného mykologa z Moravského zemského muzea Brno. Přednášel členům klubu i široké veřejnosti na téma „Příroda a houby Jižní Koreje“.

Trochu jiného rázu nabyla činnost klubu s přicházející houbovou sezonou. V dubnu vedl R. Mašek vycházku na Lhenicko za kačenkou českou a jinými jarními houbami. V červnu proběhla jednak mykologická vycházka na Ševětínsko vedená M. Klimešem a M. Beranem, jednak dendrologická exkurze do zámeckého parku v Hluboké nad Vltavou, vedená externím odborníkem J. Míchalem. V době prázdnin proběhly pod vedením J. Siegelové a R. Maška dvě mykologické vycházky, otevřené široké veřejnosti: v červenci do okolí Kvildy, v srpnu do oblasti Kleti. V září byla pro členy klubu uspořádána vycházka do NPR Červené bláto a jejího okolí, vedli ji M. Fošenbauerová a R. Mašek. V říjnu proběhla mykologická vycházka do oblasti Kluku. Pro členy MK JČM ji vedli A. Valešová a R. Mašek.

Poslední srpnový víkend proběhla premiéra akce nazvané „terénní mykologické soustředění“. Byla uspořádána na terénní stanici SCHKO Třeboňsko v Hajnici v Zadním lese. Členové MK JČM měli možnost během čtyř dnů zdokonalit své znalosti hub přímo v terénu, a to pod vedením externího odborníka, zkušeného znalce hub J. Burela (Česká mykologická společnost, Praha), přírodou Třeboňska je přitom provázal vedoucí Správy CHKO Třeboňsko J. Hlásek. (Mykolog JČM, který akci organizačně připravil, se jí z důvodu dlouhotrvající nemoci zúčastnit nemohl.)

MK JČM spolupracoval osobou R. Maška při zajišťování poradny pro houbaře v Jihočeském muzeu, jež byla otevřena každé pracovní pondělí v období květen – říjen, od 14,30 do 16,30 hodin. (Neoficiálně však v tomto roce fungovala až do Vánoc, a to z důvodu teplého počasí a pokračujícího růstu hub.) V roce 2011 zavedl mykolog JČM determinační službu pro členy MK JČM, vždy po ukončení poradny pro houbaře, až do 17,30.

V roce 2011 v JČM neproběhla plánovaná výstava hub. Nejdříve byl původně plánovaný termín, 19.–22. 9. 2011, posunut na 4.–7. 10. 2011, nakonec byla výstava zrušena úplně, a to z důvodu slabého růstu hub a z něho vyplývajících obav většiny členů MK JČM z případného neúspěchu a malé návštěvnosti. Nicméně v termínu 9.–10. 10. 2011 proběhla za organizační spoluúčasti JČM výstava hub v Táboře, které se jakožto významný dodavatel plodnic hub zúčastnil R. Mašek.

MK JČM se tradičně zúčastnil akce Hobby Podzim, pořádané na českobudějovickém Výstavišti 20.–23. 10. Ve svém stánku, opět hojně navštěvovaném, prezentoval své aktivity a nabízel poradenskou činnost. Pro návštěvníky stánku byla atraktivní zejména výstavka podzemních hub, na níž se za čtyři dny vystřídalo rekordních 185 druhů hub. A. Jegorov navíc besedoval o houbách s nedělními návštěvníky akce.

Poslední akcí MK JČM v roce 2011 byla jihočeská soutěž „Houby v octě“ (XIX. ročník). Tato společenská akce proběhla 26. 11., netradičně v sobotu, s delším doprovodným programem (zejména promítáním snímků hub) než v minulých letech. Se svými vzorky hub naložených v octových nálevkách soutěžili členové MK JČM a tradičně i hosté z Mykologického kroužku Sezimovo Ústí. Vítězem se stal K. Opelka z MK JČM se svým soutěžním vzorkem „mlženky v podzimní směsi“.

MK JČM utrpěl v roce 2011 citelnou ztrátu: 26. 5. 2011 zemřel ve věku 86 let vážený člen MK JČM, jeho dlouholetý jednatel Vratislav Bícha. Několik členů klubu se zúčastnilo posledního rozloučení s ním; na červnové schůzi na něj zavzpomínal předseda R. Mašek, vzpomínalo se také během promítání na „Houbách v octě“.

Na konci roku 2011, tedy na prahu 45. roku své existence, měl MK JČM 27 členů.

Mgr. Miroslav Beran

Nahlédnutí do království loutek JEKA

Divadelní archiv byl v roce 2011 obohacen o unikátní soubor předmětů z rodinné pozůstalosti loutkářské firmy JEKA.

Na začátku loňského roku muzeum oslovil pan Jan Král s nabídkou na odkoupení souboru loutek a dalších předmětů z výše uvedené pozůstalosti. Přestože měl mnoho zájemců z řad soukromých sběratelů i sbírkotvorných institucí, záleželo mu na tom, aby dědictví po jeho dědečkovi zůstalo zachováno v pokud možno co největší celistvosti a geograficky co nejbliže místu svého největšího rozkvětu, jihočeským Miřeticím u Vacova. Z tohoto důvodu si pan Král vybral právě Jihočeské muzeum, aby uchoválo a v budoucnu prezentovalo dědictví po jeho předcích návštěvníkům. Celý soubor čítal téměř 1200 ks předmětů v hodnotě 170 000 Kč, proto muzeum požádalo Ministerstvo kultury ČR o příspěvek z programu Integrovaného systému ochrany movitého kulturního dědictví prostřednictvím *Žádosti o poskytnutí finančních prostředků z programu ISO na výkupy kulturních památek a předmětů kulturní hodnoty mimořádného významu v roce 2011*. Nejprve byly jednotlivé předměty zdokumentovány a systematicky utříděny a současně byl vytvořen jejich podrobný seznam. Odbornou péči muzejní konzervátorky potřebovaly fotografie na skleněných deskách, které byly před oskenováním zbaveny všech nečistot, případně lepeny. Poté na ně byly na míru vyrobeny praktické obálky z neutrálního papíru, sloužící k jejich ochraně před poškozením.

Žádost byla doplněna o odborný posudek a vyjádření k nabídnuté ceně, který muzeu poskytla Mgr. Lenka Šaldová, PhD. z Divadelního oddělení Národního muzea. V jejím vyjádření se například píše: „Vnuč Jana Krále nabízí ke koupi dle mého názoru skutečně unikátní soubor“. Ocenila jeho rozsah a poznamenala, že: „Právě jako celek má soubor značný výstavní i badatelský potenciál, je výmluvným a komplexním svědectvím o jedné konkrétní firmě, jakož i o celém fenoménu rodinného loutkového divadla“. Rovněž požadovanou cenu, 170 000 Kč, považovala za adekvátní.

Následně Poradní sbor pro sbírkotvornou činnost Jihočeského muzea v Českých Budějovicích doporučil tento nákup do sbírky.

Loutky se Janu Královi (1890–1948) poprvé zalíbily u jeho tchána (Václava Hada), s nímž vyrobil své první loutkové divadlo. V roce 1919 získal povolení k provozování živnosti výroby hraček a loutek se sídlem v Ječné ulici 13, Praha 2. Měl zde výkladní skříň „U Krále Hadů“ (Název vzniknul spojením příjmení Král a Had.) a ve třetím poschodí činžovního domu malou dílnu a současně sklad. Nejprve se věnoval výrobě loutek pouze se svou ženou, Eliškou Královou, která jako vyučená krejčovská dávala perfektně modelovaným loutkovým postavičkám finální podobu výrobou technicky propracovaných oblečků. Jejich loutky si brzy získaly své příznivce, sortiment se rozšířil o prodej divadel včetně dekorací a brzy jim prostory začaly být malé. Ještě předtím, než se v roce 1925 přestěhovali do nově najatých prostor v Praze 4, Na Slupi 13, změnila firma Jan Král svůj název na Eliška Králová.

V roce 1927 se firma přestěhovala do Miřetic u Vacova, kde zakoupila dům čp. 24 a během několika následujících let zde vybudovala nové dílny, truhlárnu a speciální krojovnu. Z původně malé rodinné firmy se rozvinula v závod s vlastními zaměstnanci. To vše díky enormně se zvyšujícímu zájmu o výrobky, jejichž věhlas se rychle šířil. Ve 20. letech patřila firma Jan Král, později Eliška Králová, ke třem nejvýznamnějším producentům loutek pro rodinná, školní a spolková divadla v Čechách. Jejich hlavními konkurenty tou dobou byla firma Antonín Münzberg a Modrý a Žanda, obě sídlící v Praze.

Ve svém reklamním ceníku z roku 1930 firma inzerovala, že má „Jediný obchod loutkami na světě, kde se prodávají pouze loutky a divadla“. Tou dobou měla v sortimentu více než 80 typů loutek ve velikostech 18, 25, 35–40, 45–50 cm, rekvizity, nábyteček, maňásky a dekorace (především Kolářovy a Skálový divadelní dekorace a Dekorace českých umělců); zabývala se také výrobou vlastních divadel pro loutky velikosti 18 a 25 cm. Menší divadlo se vyrábělo ve třech typových provedeních od nejlevnějšího a nejjednoduššího (120,- Kč) s bedničkovou konstrukcí až po divadlo se skříňovou konstrukcí (350,- Kč), kam se daly ukládat loutky a dekorace. Větší divadlo (440,- Kč) pak mělo stolovou konstrukci s podiem o rozměrech 120 x 80 cm, dvě řady posuvných šibenic pro dekorace a zavěšení loutek a další přednosti.

Hlavy Králových loutek se původně odlévaly z tvrzené sádry a ruce a nohy loutek byly řezbované. Později byla sádra nahrazena dřevitou hmotou, z níž se odlévaly i ruce a nohy. Změna materiálu byla vysvětlena lepšími vlastnostmi dřevité hmoty při jejím opracování a případných opravách, ale i vyšší hmotností a tudíž lepší vodivostí loutky. Loutky velikosti 35–50 cm byly celé dřevěné až na hlavu, vyráběnou z tvrzené sádry, nařízené teplou fermeží a opatřené barevnou polychromií. V roce 1928 si firma přihlásila na Patentním úřadu Československé republiky patent č. 25744 na výměnu hlav divadelních loutek. O tento patent pak svedla vítězný boj s firmou Antonín Münzberg, která se jej pokusila neúspěšně napadnout. Král měl ještě jednu zvláštnost, vyráběl tzv. Kašpárka Haranta a některé další charakteristické typy loutek, které byly opatřeny vahadlem systém Harant, umožňujícím sklon trupu a všechny pohyby hlavou.

V roce 1935 se firma Eliška Králová opět přejmenovala a od té doby vešla ve známost jako firma JEKA (zkratka jmen Jana a Elišky Králových). Kromě obchodu Na Slupi začal jejich výrobky prodávat ve svém obchodě pražský knihkupec J. R. Vilímek. Sortiment se opět rozšířil, nově se začaly vyrábět malé loutky velikosti 16 cm pro rodinná divadélka a zvířátka ke všem rozměrům loutek. Se svolením Josefa

Skupy JEKA vyráběla pod ochrannou značkou loutky Spejbla a Hurvínka. Ochrannou značku měla rovněž postava Pepiny Rejholcové od akademického malíře Františka Voborského a moravské komické postavy podle Ondřeje Sekory: strážník Křópal, tetička Křópalka, Jozefek Melhoba, Šebánek, Cvoček, Hnát a Patrčka. Na šest typů se rozšířila i nabídka divadel. Ještě později vyráběla JEKA osm typů divadel, značených JEKA 1– JEKA 8. Podle návrhů K. Janička, chovance Jedličkova ústavu, byly vyráběny soustružované loutky o velikosti 20 cm, s pohyblivými nožičkami.

V roce 1938 se prodejna firmy JEKA přesunula na Francouzskou třídu čp. 10 na Vinohradech. V roce 1945 byla firma JEKA v Miřeticích uváděna jako součást Pošumavského loutkářského průmyslu. Po druhé světové válce působila pod družstvem DEREDA a po roce 1948 se výrobním patronem stal národní podnik Výstavnictví. V roce 1948 po operaci náhle umírá Jan Král a živnost po něm přebírá jeho manželka se synem Janem Králem ml. V roce 1950 výroba loutek JEKA skončila a byla nahrazena výrobou hraček dle návrhů Františka Janoucha, zakladatele výrobního družstva Jas ve Stráži nad Nežárkou. Ve výrobě hraček pokračoval ještě donedávna i vnuk Jana Krále, Jan Král nejml., společně se svou manželkou, právě tak, jak to dělal jeho děd. V současné době nemá pokračovatele a i to bylo jedním z důvodů, proč se rozhodl svůj rodinný poklad prodat, aby byl uchován pro budoucí generace „loutkomilů“.

Jan a Eliška Královi v jednom reklamním tisku z roku 1945 děkují svým dlouholetým příznivcům a poznamenávají: *„Dvacet šest roků sloužíme poctivě českému loutkářství. Jsme přesvědčeni, že za ten dlouhý čas se naše láska k němu jen zmnohonásobila. A jsme šťastni, že vy, dobří naši loutkářští přátelé, nacházíte pro nás a pro naši práci ve svých srdcích porozumění a ocenění“.*

A co si za oněmi 1200 položkami vlastně představít?

Muzejní sbírka loutek pro rodinná loutková divadélka se tímto nákupem rozšíří o 75 ks kompletních Králových loutek různých velikostí. Jedná se o velkou část produkce firmy JEKA a kromě pohádkových postavíček zde najdeme i řadu zvířátek. Získána byla jak zvířátka tradiční (koně, koza), tak i bájní draci, komický růžový pesek či dvě sovy s blikajícíma očima. Loutky rovněž představují různé charaktery, od těch pohádkových (princezny, králové, čerti, vodníci, čarodějové) až po typické zástupce různých řemesel (švec, krejčí, policajt) nebo venkovany a měšťany (sedlák, selka, dáma). Nechybí ani loutky Spejbla a Hurvínka, které JEKA vyráběla pod ochrannou známku a s laskavým svolením jejich autora Josefa Skupy. Největší zastoupení mají loutky velikostí 18 a 25 cm, ale podařilo se získat i nejmenší vyráběné loutky, tzv. galanterky, a jednu loutku o velikosti 45–50 cm. Všechny tyto loutky jsou v bezvadném stavu, s navázanými vodičnými dráty a oblečky.

Tímto ovšem výčet loutek nekončí. Cenné a v muzejních sbírkách dosud nezastoupené jsou polotovary loutek. Jedná se o 27 ks polotovarů loutek velikosti 45–50 cm, kdy loutky mají pouze sádrovou hlavu, v některých případech již napuštěnou teplou fermeží a připravenou tak k nanesení polychromie, a dřevěná těla bez oblečení. Soubor JEKA loutek doplňuje 23 ks hlaviček k různým velikostem loutek, z nichž některé jsou částečně a jiné i zcela omalovány. Tato varieta rozpracovanosti loutek, společně s ukázkami mosazných forem, určených k odlévání končetin pro loutky, originálním strojkem k upevnování kovových oček na loutky a dřevěnými špalíčky s ukázkami postupu výroby loutky, umožní v budoucnu návštěvníkům ukázat celý náročný proces jejich výroby. Kromě loutek JEKA se v souboru nachází i 35 ks loutek od konkurenčních pražských firem – Antonín Münzberg a Modrý a Žanda. Tyto loutky již nejsou v bezvadném stavu a do budoucna budou potřebovat zásah zkušeného restaurátora, aby jim navrátil zpět jejich krásu. Jeden čas firma JEKA vyráběla i soustružené loutky, na ukázkou muzeu získalo soustružené vojáčka.

Kromě marionet muzeum zakoupilo do sbírky i čtyři autorské loutky Jana Krále. Jedná se o spodové loutky, tzv. javajky, které v sortimentu této loutkářské firmy nebyly.

Z produkce firmy JEKA byla získána dvě kompletní divadélka pro rodinná divadla a jedno divadlo s proscením a oponou (od malíře Eduarda Christiana), vytvořenou dle návrhu Mikoláše Alše. Toto di-

vadélko je největší ze získaných divadel, umožňuje řadu scénických proměn a je vybaveno i elektrickým zařízením na vytváření zvukových efektů k divadelním představením a možností osvětlení scény. K těmto divadélkům se používaly dekorace ze sérií „Dekorací českých umělců“, které vycházely předtíštěně na arších, případně již vystřížené a nalepené. Tyto byly vyráběny v letech 1913–1931. O jejich vydávání se zasloužil Jindřich Veselý, který pro tuto myšlenku nadchnul a přesvědčil řadu předních profesionálních výtvarníků a scénografů. Dle jejich návrhů začaly vznikat série litograficky tištěných archů s dekoracemi pro stolní loutkové scény. První série těchto archů byla vydána nákladem a tiskem firmy Ant. Vítek, junr. v Praze v roce 1913. Čítala 19 archů a obsahovala návrhy Františka Kysely, Adolfa Kašpara, Rudolfa Livory, Jaroslava Panušky, Josefa Weniga, Oty Bubeníčka, Stanislava Lolka a Jaroslava Procházky. Každá scéna sestávala z pozadí o velikosti 72 x 45 cm a jednoho páru bočních kulis o šířce 25 cm. V tomto stylu byly vydávány i následující série, jen postupně přibývaly další kulisy, přístavky a plastické prvky dekorací. Výtvarníků z řad soudobých umělců postupně přibývalo a v dalších sériích se objevují jména jako Maryna Alšová-Svobodová, Ferdinand Prokop, Josef Váchal, Ferdinand Engelmüller, Jaroslav Květ, Ladislav Novák, Max Boháč, Bohumil Vágnér, Josef Skupa, Vladimír Podivín, Karel Štapfer, Ladislav Sutar, Alois Kalvoda a Vít Skála. Celkem se podařilo v letech 1913–1931 vydat 10 souborů „Dekorací českých umělců“. Obsahovaly 146 archů včetně 4 dvojitých a na jejich předlohách se podílelo 22 profesionálních výtvarníků. Za nejcennější jsou dnes považovány první čtyři série „Dekorací českých umělců pro loutky Alešovy“, vydávané Antonínem Münzbergem. Po Münzbergových neshodách a soudních sporech s Jindřichem Veselým v roce 1920 převzala produkci dekorací firma „Modrý & Žanda“. Od páté série začala číslovat archy znovu od č. 1 a počínaje šestou sérií, s výjimkou osmé, pro niž navrhl tři archy Alois Kalvoda, byl autorem všech předloh Vít Skála.

Společně s divadly bylo do muzejní sbírky získáno téměř 500 ks dekorací z různých sérií, včetně tzv. Švábových dekorací a dekorací „Scheinerovo loutkové divadlo“.

Pro úplnost výčtu už zbývá jen doplnit rekvizity, jichž bylo získáno téměř 50 ks. Obsahují různý nábyteček, doplňky do domácnosti a doplňky k samotným loutkám, jako jsou např. halapartna, nůše, pila, cestovní kufr, apod.

Součástí pozůstalosti je celkem 120 ks fotografií a 33 ks fotografií na skleněných deskách. Fotografie jsou černobílé, různých formátů a jsou na nich vyobrazeny zejména loutky z produkce firmy JEKA, proscénia, fotografie z výstavy loutek ve Vacově v roce 1985, fotografie rodiny a pracovníků firmy. Součástí je série fotografií a dokumentů adjustovaných v hnědé paspartě. Ty byly použity na výše zmíněné výstavě loutek v roce 1985. K zajímavostem patří např. pohlednice od Josefa Skupy, ručně psaná, kde Janu Královi povoluje výrobu loutek Spejbla a Hurvínka; poděkování za přání od Oty Bubeníčka nebo kopie ex libris Jana Krále od Jiřího Antonína Švengsbíra. Za zmínku rovněž stojí soubor asi 30 originálních dokumentů, v němž se nachází např. patentní listiny na výměnu hlav divadelních loutek, tovaryšský list, pracovní knížky zaměstnanců firmy, korespondence, ceníky a reklamní materiály firmy JEKA.

K dvojrozměrným předmětům patří ještě soubor 116 ks divadelních her pro loutková divadla, jež vycházely v různých edicích. Zastoupeny jsou zde např. edice *Divadélko*, *Hry pro loutky*, *Storchovo národní loutkové divadlo*, *Knihovna našich loutek* nebo *Hry dobrých autorů*. Loutkářskou literaturu doplňuje celkem 181 ks knih a časopisů. Hlavním tematickým okruhem jsou zejména knihy o loutkách a loutkářství jako takovém. Zajímavostí je např. kniha *Iniciály marionet* od Jindřicha Veselého s osobním věnováním panu Janu Královi. Z další literatury jmenujme kupříkladu knihy *Světové loutkářství*, *Svět loutek*, *Loutkářství v Československu* nebo *Národní umělec Josef Skupa*. Časopisy jsou zastoupeny několika ročníky *Loutkáře* a později vydávané *Loutkové scény*.

V neposlední řadě byla získána část inventáře z miřetických dílen. Do sbírky byl zakoupen jeden velký šuplíkový regál, do něž se ukládaly jednotlivé komponenty k loutkám před jejich kompletací a krejčovský stůl, na němž se kreslily a střihaly oblečky k loutkám. V budoucnu tak muzeum bude mít možnost

návštěvníkům prezentovat chod a zařízení takové loutkářské dílny. A pokud se podaří digitalizovat filmový kotouč, na němž by měly být ukázky výroby JEKA loutek v měřtických dílnách ve válečném období, bude do muzejní sbírky získán i cenný filmový materiál.

V současné době se pomalu přibližuje již dlouho avizovaná rekonstrukce muzea, po jejímž ukončení by se část této pozůstalosti mohla stát součástí nové expozice o jihočeském loutkářství. Svým značným rozsahem a vysokou vypovídací hodnotou, jež je schopna poskytnout ucelené svědectví o významné jihočeské loutkářské firmě, zde bude mít své nezastupitelné místo.

Petra Prokopcová

Jeřáb barrandienský – nový druh pro vědu jako výsledek spolupráce Jihočeského muzea a Karlovy univerzity

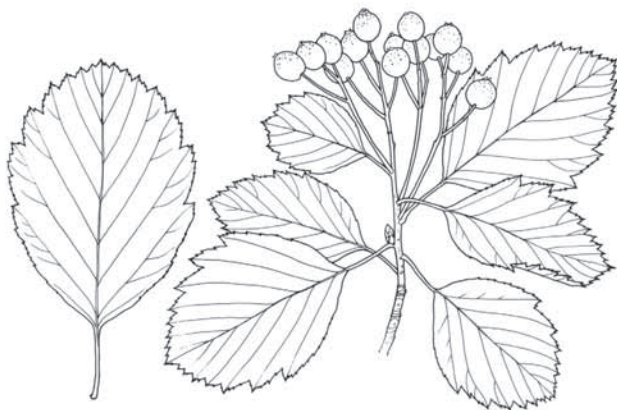
Botanik jihočeského muzea Martin Lepší dlouhodobě spolupracuje na výzkumu jeřábů České republiky s P. Vítem z Katedry botaniky Přírodovědecké fakulty UK. Petr Vít v rámci své diplomové práce zjistil, že jeřáb krasový (*Sorbus eximia*), endemit Českého krasu (tj. druh neroste nikde jinde na světě) není geneticky a morfologicky uniformní. Bylo zřejmé, že druh vyžaduje další podrobnější taxonomické studium. Proto byl v letech 2004 a 2005 proveden M. Lepším a P. Lepším (SCHKO Blanský les) dodatečný terénní průzkum všech známých lokalit. Údaje o výskytu jeřábu krasového byly získány excerpcí odborné literatury a studiem hlavních českých herbářů. Na lokalitách byly sbírány herbářové doklady (nyní deponované v herbáři Jihočeského muzea) a vzorky na morfometrické analýzy. Nasbíraný materiál byl podroben detailnímu srovnávacímu studiu. Výsledkem bylo zjištění, že skutečnosti zjištěné P. Vítem jsou v souladu s terénní zkušeností M. a P. Lepšího. Na území Českého krasu se vyskytují dva nezávislé vzájemně dobře odlišitelné druhy endemických jeřábů – *S. eximia* a doposud pro vědu nepopsaný druh. Stejně výsledky poskytly i dodatečně provedené morfometrické analýzy. V průběhu let 2010–2011 byly výsledky výzkumu shrnuty do článku pro mezinárodní časopis *Preslia* (Vít P, Lepší M., et Lepší P. 2012: There is no diploid apomict among Czech *Sorbus* species – a biosystematic revision of *Sorbus eximia*, and the discovery of *Sorbus barrandienica*. – *Preslia* 84: 71–96.). V článku je popsán nově rozlišený druh – jeřáb barrandienský (*Sorbus barrandienica*). Oprávněnost popisu nového druhu bylo podpořeno všemi použitými moderními biosystematickými metodami, tj. cytometrickými, molekulárními a morfometrickými analýzami.

Jeřáb krasový byl ve světě známým a hojně citovaným druhem, neboť studie provedené v 80. letech 20. století u něj uváděly apomixi (nepohlavní rozmnožování pomocí semen) na diploidní úrovni (rostliny obsahují dvě sádky chromozómů). Toto zjištění mělo poměrně značný evoluční význam, neboť apomixie u diploidních jeřábů nebyla s jistotou nikdy pozorována. Výsledky prezentované v článku o *S. barrandienica* tyto závěry vyvrátily, bylo zjištěno, že jeřáb krasový i barrandienský jsou sice zřejmě apomiktické, ale triploidní druhy (tj. mají tři sádky chromosomů).

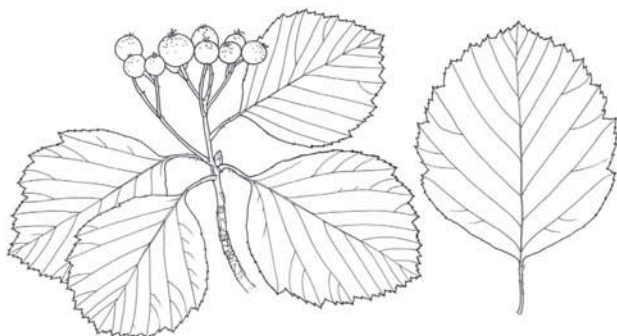
S. eximia roste v Českém krasu na 4 lokalitách, z toho jedna vznikla výsadbou. Velikost populace je odhadována na 100 dospělých exemplářů a ca 200 juvenilních jedinců. *S. barrandienica* byl nalezen na 10 lokalitách, z toho dvě historické se nepodařilo potvrdit. Celá populace dnes čítá ca 50 exemplářů a druh zřejmě vymírá. Oba jeřáby nejčastěji rostou v teplomilných doubravách a dubohabřinách a v lesních lemech suchých trávníků. Vykazují malou genetickou a morfologickou variabilitu a jsou dobře diferencované od jiných příbuzných jeřábů vyskytujících se jinde v Čechách. Oba druhy jsou ohroženy zánikem světlých lesů a vyžadují ochrannářskou péči.

Jihočeské muzeum díky výše představené studii získalo dvě významné typové položky. Holotypus jeřábu barrandienského, což je herbářová položka, ke které se vztahuje jméno druhu a epitypus jeřábu

krasového, tedy položka, která musela být vybrána, aby doplnila holotypus s taxonomicky nejasnou příslušností (uložený v herbáři Karlovy univerzity). Typové položky jsou ve veřejných herbářích nejvíce cenné a jejich počtem se do jisté míry posuzuje význam herbáře.



Jeřáb barrandienský (Sorbus barrandienica) – nově objevený druh pro vědu jako jeden z výsledků botanického výzkumu Jihočeského muzea (del. A. Skoumalová).



Jeřáb krasový (Sorbus eximia), jehož revize přinesla objevení nového druhu, jeřábu barrandienského (del. A. Skoumalová).

Martin Lepší

Konzervace a rekonstrukce dřevěného cestovního kufru z poloviny 19. století.

V dubnu roku 2010 bylo naše konzervátorské pracoviště osloveno pracovníky Poštovního muzea, kteří přišli s nabídkou zakázky na konzervaci, případnou rekonstrukci dřevěného cestovního kufru ve tvaru válce datovaného do poloviny 19. století. Po zhlédnutí předmětu na zaslaných fotografiích a popisu jsme s konzervátorem p. Zámkem, jenž se specializuje na konzervaci a restaurování předmětů ze dřeva, vytvořili návrh na základní konzervaci a zachování stávajícího stavu předmětu. Při převzetí kufru od pracovníků muzea jsme měli konečně možnost reálného posouzení stavu předmětu a postupu prací.

Předmět se skládal z dutého dřevěného válcového těla sestaveného z masivních smrkových prken s plochým dnem a horním odklápěcím víkem asi v jedné třetině výšky. Kufr byl původně potažený kůží,

z níž se dochovaly pouze fragmenty, asi na 25 % původního povrchu. Tyto zbytky byly značně znečištěné, poškozené a značně degradované. Na vnitřní části kufru byl zbytek vyložení hrubým plátnem, na kterém byl přilepen fragment ozdobně prořezané papírové rozety. Konstrukce kufru byla zpevněna železnými pásy plechu, který byl ozdobně prořezán do tvaru vlnovek. Po stranách kufru byla původně dvě železná madla, z nichž se do současnosti dochovalo jen jedno. Víko je upevněno dvěma panty a třemi petlicemi. Dvě petlice se uzamykají do ok, jedna do zámku a dvě petlice chybí. Hrany kufru, víko a boky byly okovány tenkým železným plechem (asi 0,4 mm), který byl upevněn hřebíky s velkou půlkulatou hlavou. Plech nejen zpevňuje kufr v namáhaných částech, ale zároveň fixuje potah z kůže a její napojení.

Restaurátorsko-konzervátorským zásahům předcházela podrobná fotodokumentace původního stavu předmětu a jeho technologických detailů na poškozených částí montáží.

Kufr byl v mezích možností demontován. V průběhu demontáže bylo zjištěno, že sejmuté zbytky kůží jsou tak degradované, že je nelze znova použít. V podobném stavu bylo i značně zkorodované a místy chybějící oplechování kufru. Byl vznesen dotaz na kurátora, jestli lze tyto prvky nahradit a v případě náhrady čím. Výsledek konzultací byla dohoda o kompletní rekonstrukci dřevěného kufru s úplným nahrazením většiny poškozených nebo i chybějících prvků oproti původnímu návrhu předmět pouze konzervovat. Úplné nahrazení se tedy týkalo oplechování novým plechem stejné síly a přizpůsobeným povrchem, doplnění chybějících prvků (petlic, hřebů, madla) a úplnou náhradou koženého potahu.

Po konzultaci s kurátorem o průběhu prací po demontáži byl kufr kolegou p. Zámkem mechanicky očištěn za pomoci neutrálních saponátů a organických rozpouštědel. Velmi se osvědčil technický líh v kombinaci s benzínem nebo acetonem. Po očištění předmětu celou konstrukci kufru znovu sestavil a doplnil silně poškozené části. Jako pojivo použil kostní klíh, který jsme objevili v původních spojích. Slepěný a doplněný korpus kufru byl penetrován (napuštěn) roztokem SOLAKRYLU v Xylenu, pro celkovou konzervaci a zpevnění dřevěných částí.

S rozhodnutím o výměně koženého potahu vyvstala otázka, o jakou kůži se jedná. Hladkou kůži bez chlupů na bočnicích jsem jednoznačně rozpoznal jako kůži hovězí. Kůže na víku a korpusu kufru se však jednoznačně určit nedala. Podle několika nepoškozených útržků, které zůstaly zachovány pod oplechováním, bylo patrné, že kůže byla použita s chlupem a byla původně bílá. Vzorek kůže byl poslán k rozboru na SOŠ veterinární v Č. Budějovicích a bylo prokázáno, že se jedná o kůži KOZY DOMÁČÍ (KARPA HILUS) – české, bílé. Tento druh jsem po dlouhém hledání objevil na ekologické farmě, kde její majitel tyto kůže i s chlupem činil (zpracovával) výluhem rostlinného původu. Tento způsob je velmi podobný technologiím počátku 19. století.

Pro co nejkonzkrétnější představu tehdejších tvarů a forem bylo potřeba najít analogie kufru v dobových materiálech. Podobná zavazadla byla rozpoznána na několika vyobrazeních, ale jen v hrubých rysech, což pro potřebu rekonstrukce bylo nedostatečné. Z důvodu nenalezení použitelných analogií pro rekonstrukci jsem zvolil logickou návaznost dílů kůže na kování a oplechování zavazadla. Na celý povrch předmětu, mimo již zmíněných bočnic, kde byly rozpoznány hladké kůže hovězí, jsem spotřeboval tři kůže z dospělých koz. Kůže byla na kufr přilepena disperzním lepidlem oproti původnímu kostnímu klišu. Použití klišu znemožňovala penetrace předmětu SOLAKRYLEM, na jehož povrchu kliš neměl potřebné vlastnosti. Při lepení byly jednotlivé díly kůže sestaveny tak, aby byla respektována přirozená voděodolnost srsti (podobný efekt má hovězí chlupatá kůže na vojenských tornách). To byl asi hlavní důvod tohoto nezvyklého povrchu u zavazadla, které se dopravovalo připoutané na kočářech vystavené celoročním povětrnostním podmínkám.

Dalším krokem byla výroba chybějících částí železného kování. Madlo a petlice byly vyrobeny ze železa, jehož povrch byl již přirozeně zkorodován a stopy po opracování byly zakryty úderem kladiva se zrnitou plochou. Po návštěvách kovošrotů jsem vypátral vyhovující plech, jehož povrch také odpovídal původnímu materiálu oplechování. Důležitá byla i síla plechu pro docílení efektu vhodné náhrady, tak

i z důvodu pevnosti konstrukce. Pásky oplechování byly zhotoveny s velkým důrazem na věrohodnost a přesnost všech částí, aby odpovídaly i původní adjustaci na předmět a korespondovaly s osazením původního kování zámku, petlic a madel. Jako další problém se ukázalo použití původních hřebů, protože většina originálů už neměla vlastnosti k opětovnému osazení do kování. Poškozené a chybějící hřeby byly rovněž nahrazeny hřeby odpovídajícími tvarem a velikostí. Byl vyroben nástroj, kterým se broušením a úpravou hlavy do půl kulata přizpůsobilo 200 nových hřebů. Všechny kovové části byly nejdříve desalinovány v destilované vodě (zbavení předmětu korozivních solí, např. chloru rozpuštěním ve vodní lázni), poté odrezeny v CHELATONU III. s použitím ultrazvuku a závěrem dočištěny jemným opískováním. Povrch železných částí byl okartáčován ocelovým kartáčem a pasivován TANINEM. Na několika úlomcích původního kování byly rozpoznány zbytky černé barvy, a proto bylo kování natřeno odpovídající barvou (na bázi šelaku) a zafixováno voskem REVAX za tepla a doleštěno.

Všechny kovové části byly po závěrečném nakonzervování postupně osazeny na původní místa na korpusu kufru. K připevnění oplechování byly použity původní i nově vyrobené hřeby. Součástí kufru byl funkční zámek, který stačilo zkonzervovat s ostatními kovovými částmi. Klíč k zámku chyběl, byla vyrobena jeho funkční náhrada. Kování i plechové části splnily původní funkci. Na závěr byly vyzkoušeny všechny pohyblivé části a doladěny drobné estetické nedostatky. Součástí všech pracovních postupů byla průběžná fotodokumentace.

Jan Török

Archeologický výzkum kostela sv. Mikuláše v Českých Budějovicích

Archeologické oddělení Jihočeského muzea v Českých Budějovicích realizovalo v roce 2011 závěrečnou etapu záchraného archeologického výzkumu kostela sv. Mikuláše v Českých Budějovicích.

Katedrální kostel sv. Mikuláše byl založen kolem roku 1265, jako městský farní kostel. Již při vyměňování města byla vyčleněna pro kostel a hřbitov plocha jednoho celého bloku, která navazovala na severovýchodní roh náměstí. Kolem roku 1297 byl pravděpodobně dostavěn presbytář na východní straně, obě chórové kaple a posvěcen hlavní oltář. Budování kostela sv. Mikuláše se zřejmě protáhlo, protože ještě v téměř roce udělil cařihradský patriarcha Petr odpustky všem, kdo přispějí na stavbu, osvětlení a jiné nezbytnosti. Teprve kolem poloviny 14. století byla dokončena i stavba trojlodí a západního dvouvěžového průčelí se zaklenutou předsíní, nad kterou byla umístěna kruchta. Budějovičtí měšťané nechali v kostele založit téměř 20 vedlejších oltářů, u kterých si platili jednotlivé oltářníky a kostel tak v té době byl významným konzumentem uměleckých děl. V průběhu 16. století došlo k rozsáhlým stavebním úpravám a přestavbám, na jejichž konci byla velmi bizarní stavba zachycená na známé vedutě Jana Willenberga z roku 1602. Poslední rozsáhlou a vynucenou přestavbou prošel kostel sv. Mikuláše po obrovském požáru, který město zachvátil v červenci roku 1641. Z pozdně gotické stavby zůstaly stát pouze obvodové zdi. Přestavbu vedl vlášský architekt Francesco Canevale a po úpravě průčelí kostela Italem Giacomem Antoniem Maggim získal kostel sv. Mikuláše podobu, kterou známe s menšími úpravami dodnes. Po zřízení biskupství v Českých Budějovicích v roce 1785 byl kostel povýšen na biskupskou katedrálu.

V rámci rekonstrukce interiéru kostela sv. Mikuláše, která započala na podzim roku 2011 a pokračuje i v průběhu roku 2012, probíhala a stále ještě probíhá závěrečná etapa archeologických prací. V lodi kostela se tak podařilo v téměř celé ploše zachytit původní kamennou barokní podlahu, v presbytáři kostela pak terakotovou zdobenou pozdně gotickou podlahu a několik mincí v podsypu pod podlahou ze 13. a 14. století. Vedle středověkých pohřbů i v interiéru kostela se podařilo pod původním gotickým zdívkem presbytáře nalézt starší pohřby, zřejmě z vrstvy před samotným vybudováním kostela ve 13. století.

Pod presbytářem a pod oběma bočními kaplemi pak byly speciálním fyzikálním měřením zachyceny krypta a dvě hrobky. Větší prostor pod presbytářem zaklenutý cihlovou valenou klenbou o rozměrech cca 3 x 5 m sloužil s největší pravděpodobností i jako místo, kde byly v letech 1631 až 1635 uloženy korunovační klenoty, předměty z pražské královské klenotnice a nejdůležitější zemské desky z důvodu vpádu saského vojska do Čech během třicetileté války. Dnes krypta obsahuje dvě kostnice a pohřby církevních osob a budějovických měšťanů. Menší hrobka pod severní boční kaplí kostela byla při povodních v roce 2002 poničena, včetně pohřbů. Třetí cihlová hrobka o dvou pohřebních komorách nebyla známa. Obě pohřební komory byly zcela naplněny jednotlivými pohřby z let 1721 až 1784, včetně pohřbů z epidemie horečnatého onemocnění v roce 1742. Době pohřbů odpovídají i nálezy v podobě barokních svátostků a růženců. V kryptě a hrobkách bylo pochováno okolo 150 jedinců různého stáří, včetně dětí. Antropologickým průzkumem byla na lebkách zjištěna nádorová onemocnění, na skeletech různé patologické změny v podobě srůstů například obratlů. Stomatochirurg odebral vzorky zubů u jednotlivých pohřbů, u kterých tak mohou být zjištěny choroby, kterými populace v 17. a 18. století trpěla.

Archeologický výzkum kostela sv. Mikuláše a hřbitova u tohoto kostela umožnil poznat lokální církevní dějiny, společenské události a nadregionální dějiny, které jsou neoddtělitelně spjaty s městem České Budějovice, městem královského založení v roce 1265 až po současnost a s jeho obyvateli, kteří zde žili.

Mgr. Zuzana Thomová

ROZPOČET A VÝSLEDKY HOSPODAŘENÍ ZA ROK 2011

I. ROZPOČET

Rozpočet na rok 2011 byl schválen s objemem vlastních tržeb ve výši 2 010 tis. Kč a příspěvkem na provoz od zřizovatele ve výši 28 498 tis. Kč. Aby bylo možno dosáhnout nulového hospodářského výsledku, byl rozpočet schválen rovněž se zapojením rezervního fondu ve výši 946 tis. Kč a fondu investičního v podobě odpisů roku 2011 ve výši 254 tis. Kč. Celkové rozpočtované náklady v roce 2011 činily 31 708 tis. Kč.

V průběhu roku 2011 byl schválený rozpočet posílen o dotace z MK ČR na dva programy – v oblasti lidové kultury ve výši 85 tis. Kč a z programu ISO/C muzeum obdrželo dotaci na výkup souboru loutek a příslušenství k loutkám z produkce firmy JEKA ve výši 84 tis. Kč.

Muzeum rovněž v roce 2011 obdrželo dotaci od Jihočeského kraje z grantového programu Movité kulturní dědictví 2011 na konzervaci pohřebních korouhví Petra Voka ve výši 65 tis. Kč a záštitu od primátora Statutárního města České Budějovice ve výši 10 tis. Kč na vydání odborné historické publikace „Fotbalový oddíl RH/SKP České Budějovice 1951–2011“. Na vydání publikace muzeum rovněž obdrželo účelový finanční dar ve výši 80 tis. Kč od společnosti E.ON Česká republika, s. r. o.

II. VÝSLEDKY HOSPODAŘENÍ

Celkové hospodaření Jihočeského muzea v Českých Budějovicích bylo v roce 2011 do značné míry ovlivněno dvěma evropskými projekty, realizovanými v rámci operačního programu Cíl Evropské územní spolupráce Rakousko – Česká republika 2007–2013. Jednalo se o projekt Ryby a lidé (vedoucí partner) a projekt Stories-Příběhy (vedlejší projektový partner).

Celkové skutečné výnosy byly za rok 2011 rovněž značně ovlivněny výše uvedenými evropskými projekty a také tím, že muzeum obdrželo finanční prostředky za projekt Šumava Karla Klostermanna –

Příběh Šumavské podmalby, jehož realizace byla ukončena v roce 2010. Celkové rozpočtované výnosy byly z toho důvodu překročeny o 2 966 tis. Kč, tzn. plnění na 109,55 %. Tyto finanční prostředky se pro muzeum staly kompenzací za snížení vlastních tržeb v roce 2011 a zvýšení nákladů na neplánované opravy a udržování. Díky neplánovanému překročení výnosů nemuselo rovněž dojít k plánovanému zapojení rezervního a investičního fondu do provozu. U vlastních tržeb došlo oproti schválenému rozpočtu k úbytku o 157 tis., tzn. plnění na 92,18 %.

Skutečná výše vlastních tržeb za rok 2011:

– tržby za vstupné	292 tis. Kč
– tržby za zboží (publikace, upomínkové předměty)	214 tis. Kč
– tržby za záchranné archeologické výzkumy	996 tis. Kč
– tržby za nájemné	37 tis. Kč
– tržby za konzervátorské služby	146 tis. Kč
– tržby za nápoje z automatu a ostatní tržby	168 tis. Kč

Celkové náklady byly překročeny o 2 010 tis. Kč, tj. čerpání na 106,28 %. Překročení bylo ovlivněno zvýšenými náklady na opravy a udržování – tento ukazatel byl přečerpán o 1 229 tis. Kč, tj. o 204,91 %. Položka „spotřeba materiálu“ byla přečerpána o 554 tis. Kč, tj. o 44 %, zatímco položka „spotřeba energie“ byla nedočerpána, a to o 605 tis. Kč (čerpáno 78,77 %). Náklady na platy zaměstnanců byly vyčerpány do výše schváleného rozpočtu po úpravách. Náklady na ostatní služby byly překročeny o 4,5 %. Jihočeské muzeum v Českých Budějovicích zakončilo rok 2011 s kladným hospodářským výsledkem 10 817,11 Kč.

Celkový průměrný evidenční přepočtený počet zaměstnanců v roce 2011 činil 56 osob a skutečný fyzický stav zaměstnanců 59 osob.

Na opravy a údržbu bylo v roce 2011 vynaloženo celkem 1 829 tis. Kč, z toho na:

Opravy budov – 897 tis. Kč:

- systém ochrany proti ptactvu na Žumberku	40 tis. Kč
- údržba L.B. Schneidera (stavební, topenářské, malířské práce aj.)	626 tis. Kč
- oprava památníku Trocnov	175 tis. Kč
- opravy v budově F. Šrámka	12 tis. Kč
- ostatní opravy	44 tis. Kč

Údržbu strojů a zařízení - 296 tis. Kč:

- na opravy automobilů	54 tis. Kč
- na revize	115 tis. Kč
- na ostatní opravy strojů a zařízení	127 tis. Kč

Restaurování sbírkových předmětů – 636 tis. Kč:

- pohřební korouhve P. Voka (z toho 65 tis. Kč dotace od Jihočeského kraje)	146 300,- Kč
- cechovní truhličky	150 000,- Kč
- šicí stolky	99 700,- Kč
- třeboňská kasule	88 700,- Kč
- olověné okenní vitráže	41 800,- Kč
- soubor marionet	109 560,- Kč

Na doplnění sbírkového fondu bylo v roce 2011 vykoupeno celkem za 484 450,- Kč sbírkových předmětů, a sice: Adolf Täger: Padlý strom, olej na plátně; herbářové položky; vltavíny; opalizované dřevo; ložní textil a ručníky, Mříč; panenky a šachové figurky původ: Francie 19. stol.; bílá keramika; výkup loutek a příslušenství k loutkám z produkce firmy JEKA (celkové náklady na nákup 170 tis. Kč z toho 84 tis. Kč dotace z MK ČR); podmalby sv. Petra; modely novohradské krajiny a výlovu; preparáty ryb; vystihovací Horažďovické betlémy.

Odborná literatura byla nakoupena celkem za 30 028,- Kč, noviny, časopisy a katalogy za 54 052,- Kč.

Celkové náklady na vlastní publikační činnost činily 461 530,- Kč. Byla vydávána pravidelná periodika Výběr č.1–4/2011, Sborník PřV, JSH, AVJč a publikace „Fotbalový oddíl RH/SKP Č. Budějovice 1951–2011 (celkové náklady 119 tis. z toho 10 tis. Kč záštita primátora Statutárního města Č. Budějovice, 80 tis. Kč dar společnosti E.ON). Dále byly vydány Zpravodaje historického klubu nákladem 10 365 Kč.

Z programu na podporu tradiční lidové kultury pro rok 2011 byla muzeu od MK ČR poskytnuta dotace na projekt:

– Příprava zápisu do Seznamu nemateriálních statků TLK ČR: dudácká tradice – sběr dat.

Celkové náklady tohoto projektu činily 144 tis. Kč, z toho dotace MK ČR 85 tis. Kč a podíl JčM 59 tis. Kč.

Všechny podpory, které muzeum obdrželo, byly v roce 2011 vyčerpány ke stanoveným účelům a v souladu s podmínkami pro jejich přidělení.

Na výstavní činnost v Jihočeském muzeu bylo v roce 2011 vynaloženo celkem 362 tis. Kč, mimo výstavní projekt Ryby a lidé, na který bylo vynaloženo celkem 2 389 tis. Kč, z toho 274 tis. Kč na investice. Projekt Ryby a lidé je spolufinancován z operačního programu Cíl Evropské územní spolupráce Rakousko – Česká republika 2007–2013.

Náklady na výstavní činnost v roce 2011:

- muzejní noc	57 tis. Kč
- Poklady doby bronzové	27 tis. Kč
- Ludmila Dominová	12 tis. Kč
- Halapartna, zbraň v proměnách času	9 tis. Kč
- expozice Trocnov	43 tis. Kč
- vánoce	32 tis. Kč
- Rožmberská růže	18 tis. Kč
- Jihočeský kompas	21 tis. Kč
- náklady na výlep plakátů a ostatní náklady	143 tis. Kč

III. INVESTIČNÍ ČINNOST ZA ROK 2011

Z investičního fondu byly v r. 2011 financovány tyto akce:

- nákup nemovitostí v obci Žumberk 325 tis. Kč
- modernizace topení a úprava klimatizačních podmínek depozitářů v budově v ulici L. B. Schneidera 892 tis. Kč
- film k výstavě Ryby a lidé (Rožmberská zrcadla) 132 tis. Kč

V roce 2011 byl investiční fond posílen částkou 38 mil. Kč příspěvkem od zřizovatele. Tyto prostředky jsou určeny na rekonstrukci hlavní budovy Jihočeského muzea v Č. Budějovicích.

IV. PLNĚNÍ ROZPOČTU ZA ROK 2011 (v tis. Kč)

Položka	Rozpočet (upravený)	Skutečnost	Rozdíl	% plnění
NÁKLADY	32 009,00	34 019,00	+2 010,00	106,28
Spotřeba materiálu	1 250,00	1 804,00	+554,00	144,32
Spotřeba potravin	25,00	26,00	+1,00	104,00
Spotřeba energie	2 850,00	2 245,00	-605,00	78,77
Opravy a udržování	600,00	1 829,00	+1 229,00	304,83
Cestovné	160,00	167,00	+7,00	104,38
Ostatní služby	5 000,00	5 225,00	+225,00	104,50
Mzdové náklady	14 244,00	14 244,00	0,00	100,00
V tom: platy zaměstnanců	13 730,00	13 730,00	0,00	100,00
OOO	514,00	514,00	0,00	100,00
Sociální a zdravotní pojištění	4 632,00	4 767,00	+135,00	102,91
Zákonné sociální pojištění	273,00	601,00	+328,00	220,15
Daně a poplatky	0,00	4,00	+4,00	-
Finanční náklady	200,00	137,00	-63,00	68,50
Odpisy dlouhodobého majetku	2 775,00	2 759,00	-16,00	99,42
Daň z příjmů	0,00	0,00	0,00	0,00
Ostatní náklady	0,00	211,00	+211,00	-
VÝNOSY	31 063,00	34 029,00	+2 966,00	109,55
Výnosy z prodeje vlastních výrobků, zboží	250,00	225,00	-25,00	90,00
Výnosy z prodeje služeb	1 760,00	1 591,00	-169,00	90,40
Výnosy z pronájmu	0,00	37,00	+37,00	-
Finanční výnosy	254,00	213,00	-41,00	83,86
Z toho korekce investičního fondu	254,00	0,00	0,00	-
Výnosy z prodeje dlouhodobého majetku	0,00	0,00	0,00	0,00
Výnosy z prodeje materiálu	0,00	0,00	0,00	0,00
Ostatní výnosy, odpis nekryt. IF	301,00	3 197,00	+2 896,00	962,00
Příspěvek na provoz od zřizovatele	28 498,00	25 498,00	-3 000,00	89,47
Dotace a záštity	0,00	3 268,00	+3 268,00	-
Hospodářský výsledek po zdanění	-946,00	+11,00	-	-
<i>Doplňkové údaje:</i>				
Dotace na investice od zřizovatele	38 000,00	38 000,00	0,00	100,00
Použití investičního fondu	10 000,00	1 349,00	-8 651,00	13,49
Použití rezervního fondu	946,00	0,00	-946,00	0,00
Použití fondu odměn	200,00	0,00	-200,00	0,00
Průměrný evid. počet zaměstnanců	56,00	56,00	0,00	100,00
Průměrný měsíční plat v Kč	20 431	20 431	0,00	100,00

Ing. Veronika Paxová

STRUKTURA A STAV PRACOVNÍKŮ V ROCE 2011

Muzeum je organizačně členěno na 9 samostatných oddělení, jejichž vedoucí jsou přímo podřízeni řediteli.

Oborové složení a personální obsazení jednotlivých oddělení v roce 2011

1. Sekretariát ředitele

Mgr. Pavel Šafr	ředitel muzea
PhDr. Marta Zavřelová	zástupkyně ředitele (do 31. 5.)
Helena Bürgerová	sekretariát, personální agenda
PhDr. et Mgr. Marcela Macková	lidová kultura
Mgr. Pavla Vachová	centrální evidence sbírek (CES) (do 31. 10.)
Mgr. Ladislav Švadlena	centrální evidence sbírek (CES)(od 1. 11.)
Jindřiška Šimánková	referentka pro evidenci sbírek
Mgr. Miluše Wagnerová	referentka pro evidenci sbírek (od 10. 2. do 30. 6.)
Martin Dvořák	operátor počítače

2. Oddělení společenských věd

PhDr. Jiří Petráš	vedoucí oddělení, historik nejnovějších dějin
PhDr. František Krejča	etnograf
Mgr. Leoš Nikrmajer	historik novějších dějin
PhDr. Nora Jelínková	historička umění
Mgr. Eva Hyndráková	numizmatička
Irena Tauerová	správkyně etnografických sbírek
Bc. Petra Prokopcová	kurátorka sbírek divadelního a hudebního archivu
Bc. Markéta Landová	správkyně uměleckoprůmyslových sbírek
Pavla Svobodová, DiS.	konzervátorka
Jan Török	konzervátor
Karel Zámek	konzervátor

3. Oddělení přírodních věd

RNDr. Petr Bürger	vedoucí oddělení, zoolog (do 9. 9.)
Mgr. Zdeněk Kletečka	vedoucí oddělení, entomolog
Mgr. Miroslav Beran	mykolog
Ing. Martin Lepší	botanik
Mgr. Václav Mikeš	zoolog (od 1.1. 1.)
RNDr. Petr Rajlich, CSc.	geolog
Pavel Leischner	dokumentátor

4. Archeologické oddělení

PhDr. Petr Zavřel	vedoucí oddělení, archeolog
Mgr. Zuzana Thomová	archeoložka
Mgr. Ondřej Chvojka, PhD.	archeolog

Ladislav Bílý	terénní technik, dokumentátor
Karel Vávra, DiS.	terénní technik, dokumentátor
Tomáš Kolegar	terénní technik, dokumentátor
Leona Töröková	konzervátorka keramiky
Marie Vojtová	administrativa, knihovna, archiv

5. Knihovna

Mgr. Helena Stejskalová	vedoucí oddělení, kurátorka historických knižních sbírek
Dagmar Fraňková	knihovnice
Jana Klimešová	knihovnice
Helena Motyčková	fotografka

6. Programové a propagační oddělení

Mgr. Yvona Majerová	vedoucí oddělení (do 30. 4.)
Hana Švejkarová	vedoucí oddělení (od 1. 6.)
Vlasta Bícová	provoz vrátnice
Pavla Křížová	provoz vrátnice
Martin Bach	průvodce (do 31. 3.)
Vlasta Bednářková	průvodkyně
Anna Heřmanová	průvodkyně (od 1. 4. do 31. 10.)
Marta Herdová	průvodkyně (od 5. 5.)
Eliška Chrastinová	průvodkyně
Ludmila Kojanová	průvodkyně (od 1. 3. do 30. 9.)
Miloslav Kocmich	výstavář, průvodce (od 1. 4.)
Michaela Novotná	průvodkyně
Lenka Němcová	průvodkyně, konzervátorka
Marie Spurná	průvodkyně
Nora Jelínková	průvodkyně (od 1. 9. do 30. 9.)

7. Ekonomické oddělení

Ing. Sylva Jindřichová	vedoucí oddělení, ekonomka (do 30. 4.)
Ing. Veronika Paxová	vedoucí oddělení, ekonomka (od 9. 5.)
Blanka Irová	mzdová účetní
Václava Dobešová	materiálová účetní (od 21. 3.)

8. Provozně technické oddělení

Ing. Jiří Popadinec	vedoucí oddělení
Dušan Ambrož	údržbář, truhlář
Václav Ciml	údržbář, řidič
Jiří Císař	údržbář, zámečnick
Václav Sklář	údržbář, zámečnick (od 1. 7. do 30. 9.)
Vojtěch Krnínský	údržbář, elektrikář
Hana Křelinová	úklid
Jiřka Landová	úklid
Jana Šteřfová	úklid

9. Tvrz Žumberk

Roman Josefík	vedoucí pobočky
František Pesinger	průvodce
Markéta Bláhová	průvodkyně (od 4. 7. do 30. 9.)
Dana Petrová	průvodkyně
Tomáš Petr	průvodce (od 1. 7. do 31. 8.)
Soňa Josefíková	průvodkyně, úklid (od 1. 4.)
Antonie Josefíková	úklid (od 20. 6. do 11. 11.)

STATISTIKA NÁVŠTĚVNOSTI

NÁVŠTĚVNOST CELKEM	Počet akcí	Počet návštěvníků
Expozice	12	20.241
externí	8	14.948
Výstavy	16	15.691
externí	5	9.316
V JčM	11	6.375
Doprovodné akce k výstavám	16	770 (Již zahrnuto v celk. počtu návštěv)
Zdarma	6	770 (Již zahrnuto v celk. počtu návštěv)
Exponát měsíce	11	nevidováno
Přednášky	127	5.750
V JčM	66	2.950
Externí	61	2.800
zdarma	64	2.940
Vycházky	4	80
Spolupráce se školami	2	852
Ostatní akce	8	1.000
Externí akce	8	1.000 (již zahrnuto v celk. počtu)
Celkem:	196	47.486

* umístěn při vstupu do muzea – návštěvnost nevidována

Návštěvnost expozic a výstav podle objektů:

Jihočeské muzeum:	26.376 návštěv
z toho:	
expozice	5.293
výstavy:	6.375
přednášky:	2.950
Ost. akce:	852
akce mimo budovu JčM:	10.906
Tvrz Žumberk	11.283 návštěv
z toho:	
tvrz:	5.506
bašty:	215
Ryby a lidé:	5.000
Chryzantémy:	562
Muzeum Koněspřežky:	1.747 návštěv
Památník Jana Žižky z Trocnova:	1.899 návštěv
Externí expozice JčM:	6.181 návštěv
Buškov Hamr	5.000
Semenec	931
Býšov	250

PŘÍLOHA 1

I. stupeň evidence (CES) – rok 2011

Fond	Počet přir. čísel	Počet ks (celkem)	Sběr ks	Koupě ks	Dar ks	Vlastní činnost	Staré fondy	Převod ks
Archeologie	85	5 169	5 169	-	-	-	-	-
Umělecký průmysl	32	119	1	67	9	-	3	-
Národopis	13	44	-	18	46	-	-	-
Numismatika	2	5	-	2	20	-	2	-
Socialismus	38	711	711	-	1	-	-	-
Kapitalismus	74	322	-	-	-	-	62	-
Fototéka	-	332	332	-	-	-	-	-
Filmotéka	332	1	1	-	-	-	-	-
Botanika	1	1 720	-	1 720	-	-	-	-
Entomologie	2	851	851	-	-	-	-	-
Mykologie	2	350	350	-	-	-	-	-
Geologie	4	220	148	72	-	-	-	-
Zoologie	-	-	-	-	-	-	-	-
Staré tisky	-	-	-	-	7	-	-	-
Rukopisy	-	-	-	-	-	-	-	-
Grafika	-	-	-	-	-	-	-	-
Výtvarné umění	3	3	-	1	-	-	2	-
Divadelní archiv	1	1 189	-	1 189	-	-	-	-
Hudební archiv	-	-	-	-	-	-	-	-
Vojenské sbírky	-	-	-	-	-	-	-	-
Celkem	592	11 036	7 563	3 069	373	3	28	-

Zpracoval: Mgr. Ladislav Švadlena (CES)

PŘÍLOHA 2

II. stupeň evidence (CES) - rok 2011

Fond	Inv. čísla	Počet přír. č.	Počet kusů
Numismatika	4	1	4
Kapitalismus (rekatalogizace)	- 840	-	-
Socialismus	312	127	963
Botanika	3 150	5	3 150
Entomologie	104	10	3 284
Mykologie	600	1	600
Geologie	233	12	373
Zoologie	5	5	5
Fototéka	16	8	20
Filmotéka	-	-	-
Umělecký průmysl	200	35	496
Národopis (doplnění inv. řady)	12 79	1 -	12 -
Rukopisy	-	-	-
Grafika	-	-	-
Literární archiv	14	4	55
Písně a modlitby	-	-	-
Divadelní archiv	51	2	302
Hudební archiv	-	-	-
Archeologie (rekatalogizace)	775 26	103	40 305
Výtvarné umění	20	13	22
Vojenské sbírky	2	2	2
Celkem:	6 443	329	49 593

Zpracoval: Mgr. Ladislav Švadlena (CES)

PŘÍLOHA 3

Vyřazené sbírkové předměty (CES) – rok 2010

Podsbírka	Počet položek
Celkem	1

Zpracoval: Mgr. Ladislav Švadlena (CES)

Jihočeské muzeum v Českých Budějovicích

Historická budova, Dukelská 1, České Budějovice

tel.: 387 929 311

stálá expozice
příroda jižních Čech, horniny, nerosty, houby jižních Čech,
pravěk a středověk, uměleckohistorické sbírky, umělecké kovářství a zámečnictví,
lidová kultura jižních Čech
tématické výstavy

otevřeno: úterý – neděle, svátky: 9–12.30 a 13–17.30 hodin

Muzeum Koněšpřežky, Mánesova 10, České Budějovice

tel.: 386 354 820

stálá expozice
památky koněšpřežní železnice na území města
národní kulturní památka v Českých Budějovicích

otevřeno: květen – září: úterý – neděle, svátky: 9–12.30 13.00–17.00 hodin

Tvrz Žumberk u Nových Hradů

tel.: 386 362 124

stálá expozice
Lidový malovaný nábytek z jižních Čech, historie tvrze,
Úředník rožmberský v baště „C”,
Lapidárium Jihočeského muzea v baštách „A” a „B”

otevřeno: duben a říjen: soboty, neděle, svátky: 9–17 hodin
květen, červen a září: úterý – neděle, svátky: 9–17 hodin
červenec a srpen: úterý – neděle, svátky: 9–18 hodin

OBSAH:

Sbírkotvorná činnost	5
Péče o sbírky	6
Kulturně osvětová činnost	10
Dokumentační a vědeckovýzkumná činnost	15
Ediční a publikační činnost	19
Odborná spolupráce	24
Zájmová a vlastivědná činnost	26
Zahraniční styky	27
Další vzdělávání	28
Další aktivity, konference a semináře	29
Výstavy připravené a zahájené v roce 2011	30
Významné návštěvy v roce 2011	37
Sponzoři a partneři muzea	37
Z činnosti jednotlivých oddělení muzea	38
Rozpočet a výsledky hospodaření za rok 2011	58
Struktura a stav pracovníků v roce 2011	62
Statistika návštěvnosti	64
Přílohy	66



Slavnostní otevření výstavy Ryby a lidé za přítomnosti významných představitelů.
Vlevo Ing. F. Štangl, Jihočeský Kraj, uprostřed Ing. Johann Hofbauer, poslanec rakouského zemského sněmu, vpravo Raimund Fuchs, starosta města Weitra.



Slavnostního otevření výstavy se zúčastnila početná delegace hostů z Rakouska a dalších významných účastníků projektu Ryby a lidé.



Významná akvizice do sbírek muzea. Zlomený strom. Autor: Adolf Träger, 1939, olej na plátně.
Více v článku PhDr. Nory Jelínkové.



Významná akvizice do sbírek muzea.
Loutkové divadlo - unikátní soubor předmětů z rodinné pozůstalosti loutkářské firmy JEKA.
Více v článku Petry Prokopcové.





*Konzervace a rekonstrukce cestovního dřevěného kufří z poloviny 19. století.
Stav před konzervací a po rekonstrukci. Více v článku.
Realizoval Jan Török.*





Původní pozdně gotická podlaha v presbytáři katedrálního kostela sv. Mikuláše v Českých Budějovicích.



Sonda 7/2011 archeologického výzkumu v presbytáři katedrálního kostela sv. Mikuláše v Českých Budějovicích.



Slavnostní zahájení provozu nově revitalizované expozice v památníku Jana Žižky v Trocnově.
Vpravo ředitel muzea Mgr. Pavel Šafr.



Pohled do revitalizované expozice na Trocnově – za přítomnosti členů kulturní komise Jihočeského kraje.

Výroční zpráva Jihočeského muzea v Českých Budějovicích za rok 2011

Vydalo: Jihočeské muzeum v Českých Budějovicích, 2012

Sestavili: Helena Stejskalová, Pavel Šafr

Foto: Helena Motyčková, Roman Josefík, Martin Lepší

Tisk: Nová tiskárna Pelhřimov, spol. s r. o.

Náklad: 150 kusů

ISBN: 978-80-87311-25-7

