

● VÝSTAVY:

od 12.5.2020
ZNOVU OTEVŘENA NOVÁ STÁLÁ EXPOZICE!!!

od 26. 5. 2020
LANNA - MONUMENTY STOLETÍ (VÝSTAVA PROJEKTU LANNA - EVROPSKÉ KULTURNÍ CESTY)

12. 5. 2020 - 13. 6. 2021

„**KOUZLO SBĚRATELSTVÍ**“

25. 10. 2019 – 18. 10. 2020

SVATÁ ANEŽKA ČESKÁ A OBRAZ JEJÍ ÚCTY V JIŽNÍCH ČECHÁCH

19. 10. – 22. 10. 2020

VÝSTAVA HUB

● EDUKAČNÍ PROGRAMY PRO ŠKOLY

Objednávky: : 391 001 528, 727 822 573

http://www.muzeumcb.cz/vzdelavani/pro-skoly/objednavkovy-formular/

Novinka:

Muzejní kufřík

„Život v době lucemburské – střední Evropa předhusitská“

Krátкодobé edukační programy k výstavám:

● „**POZNEJ HOUBY**“ Oblíbený program doprovázející

výstavu hub. Pro žáky MŠ i ZŠ je připraven edukační program s

pracovními listy. Žáci si prohlédnou živé plodnice hub a poté je

čeká praktická interaktivní část zakončená výtvarnou aktivitou.

Pro SŠ je možné zajistit odborné přednášky i komentované prohlídky s mykologem.

● „**ČEPELE A STŘELNÝ PRACH**“ Doprovodný interaktivní program výstavy „Kouzlo sběratelství.“ Vážně i nevázně o vývoji zbraní, sběratelství militarií a kráse předmětů souvisejících s vojenstvím od gotiky až po divoký západ. Program pro žáky základních i středních škol. Další podrobnosti o programu najdete na našem webu.

Edukační programy ke stálé expozici muzea:

● „**PŘÍRODOVĚDA, GEOLOGIE, ARCHEOLOGIE, NÁRODOPIŠ**“ Pro školy i širokou veřejnost jsou připraveny nové edukační programy k jednotlivým částem nové stálé expozice Jihočeského muzea. V první části o živé přírodě nahlédneme do několika typických biotopů Jižních Čech. V části věnované mineralogii, geologii a paleontologii nahlédneme společně do světa nerostů a hornin. V sekci věnované archeologii společně projdeme po pomyslné časové ose od mezolitu až do raného středověku. Edukační program věnovaný národopisné části nové expozice přiblíží život našich blízkých předků, jejich stravu, způsoby, běžný život i čas svátků.

● „**MĚSTO ČESKÉ BUDĚJOVICE V PROMĚNÁCH ČASU**“ Program ke stálé expozici JČM „Příběh města Českých Budějovic,“ která mapuje dějiny města a okolí od pravěku až do 20. století. Program doplňují praktické úkoly a pracovní listy.

Muzejní kabinet pro školy:

● „**PRVNÍ LÉTA PRVNÍ REPUBLIKY - prvorepublikové Československo v letech 1918-1920**“ Soubor interaktivních didaktických pomůcek s výukovým programem. Tento projekt vznikl za podpory Ministerstva kultury České republiky z programu Kulturní aktivity – Podpora projektů k připomínce významných výročí naší státnosti (1918, 1968, 1993).

● „**ARCHEOLOGICKÉ MUZEJNÍ KUFŘÍKY**“ nabízí edukační programy: „Život v době kamenné - lovci a sběrači“; „Život v době kamenné - první zemědělci“; „Život v době bronzové - využití prvních kovů“; „Život v době v železné - rozvoj řemesel“; „Život v době římské - neklidné sousedství“; „Život v době stěhování národů - Slované na našem území“; „Život v době románské - Čechy v době knížecí.“ Žáci a studenti mají jedinečnou možnost aktivně se seznámit s daným obdobím pomocí kopií nástrojů, zbraní a oděvů, které jej charakterizují. Pro nejmenší, tedy žáky mateřských škol, je určen edukační program a názvem „Život v pravěku“.

www.muzeumcb.cz

EXPONÁT MĚSÍCE ŘÍJNA

Kouzlo sběratelství



Výstava v Jihočeském muzeu s názvem „Kouzlo sběratelství“ si dává primárně za cíl ukázat divákovi vzácné předměty především ze soukromých sbírek. Exponát měsíce se snaží navázat na tuto výstavu a představit návštěvníkům kolekci vzácných kusů ze sbírek Jihočeského muzea.

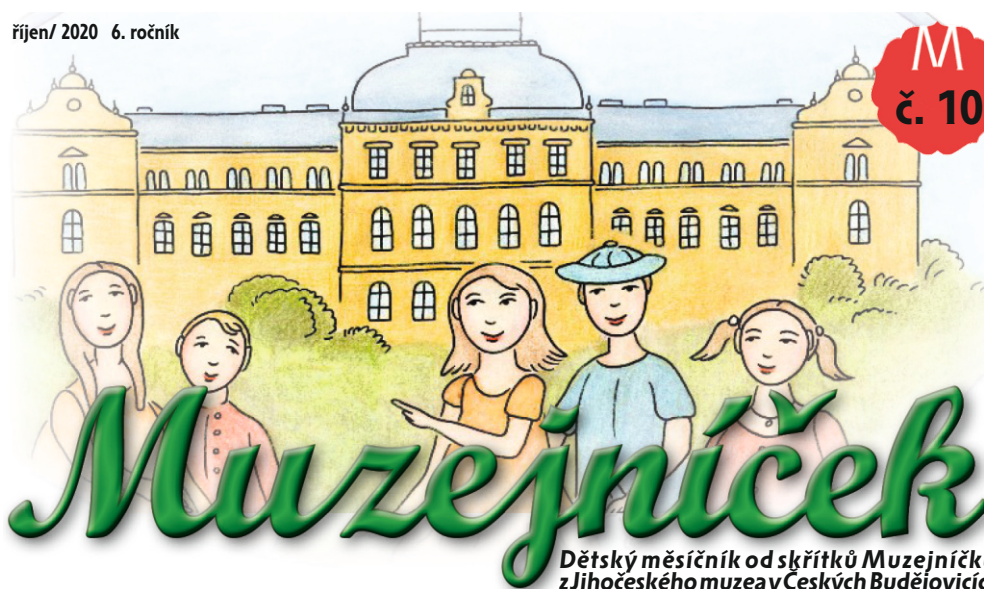
Vybrány byly jak chladné, tak palné zbraně, vojenské i lovecké, které nejsou ve zmiňované výstavě prezentovány.



Správná řešení: kruhovka: kačenka; **vyškrátačka:** pavučinec; **stříny hub:** 1c, 2h, 3d, 4f, 5g, 6a, 7i, 8b, 9e; **osmisměrka:** tygrovana; **klouzci:** E; **houby do košíku:** 1n, 2o, 3m, 4k, 5f, 6h, 7l, 8b, 9d, 10e, 11g, 12c, 13i, 14a, 15p, 16j; **části houby:** 1b, 2h, 3a, 4i, 5f, 6j, 7e

říjen/ 2020 6. ročník

M
č. 10



Dětský měsíčník od skřítků Muzejníčeků z Jihočeského muzea v Českých Budějovicích

Milé děti,

minulý měsíc začal podzim. Podle astronomického kalendáře to bylo přesně 22. září v 15:30:27 hod.

Vy jste tu to skutečnost zaznamenaly určitě nejen v kalendáři, ale i v přírodě. Tažní ptáci odlétají přečkat zimu do teplejších oblastí, někteří živočichové se začínají ukládat k zimnímu spánku a listy na stromech se zabarvuje do různých barev. Červené, žluté, oranžové, hnědé..... A když panují příznivé klimatické podmínky, nacházíme v lese houby.

Výstava hub



Pokud se vypravíte ve volném čase do lesa na houby, je zcela zásadní vědět, které houby si uložíte do košíku a přinesu domů. Abyste si rozšířili svoje mykologické znalosti, bude pro všechny milovníky hub připravena tradiční **Výstava hub**, která se koná **od 19. října do 22. října 2020**. Zde můžete vidět živé houby jako v lese, na hrázi rybníka, na louce, ale i na zahrádce. Přítomní budou i odborníci, mykologové, kteří vám odpoví na otázky a nejasnosti. Pokud najdete houbu, kterou zatím ještě neznáte, využít můžete i mykologickou poradnu, která je otevřena každé pondělí od 14. 30 hod v Jihočeském muzeu.

Současně s výstavou živých hub bude připravena i chodbová výstava fotografií s názvem „Houby Blanského lesa a jižního Předšumaví“. Bude umístěna v pravém přízemí.

Pro objednané skupiny je k oběma výstavám připraven edukační program s pracovními listy „**Poznej houby**“ s výtvarnou aktivitou.

ÚKOLY PRO CHYTRÉ HLAVIČKY

Pan Novák je velký znalec hub. V době, kdy houby nejvíce rostou jich nosí z lesa plný košík.

Před sebou máte obrázek cestiček, po kterých pan Novák mohl chodit.

Nakresli tužkou nejkratší trasu, na konci které našel pan Novák plný košík hřibů.



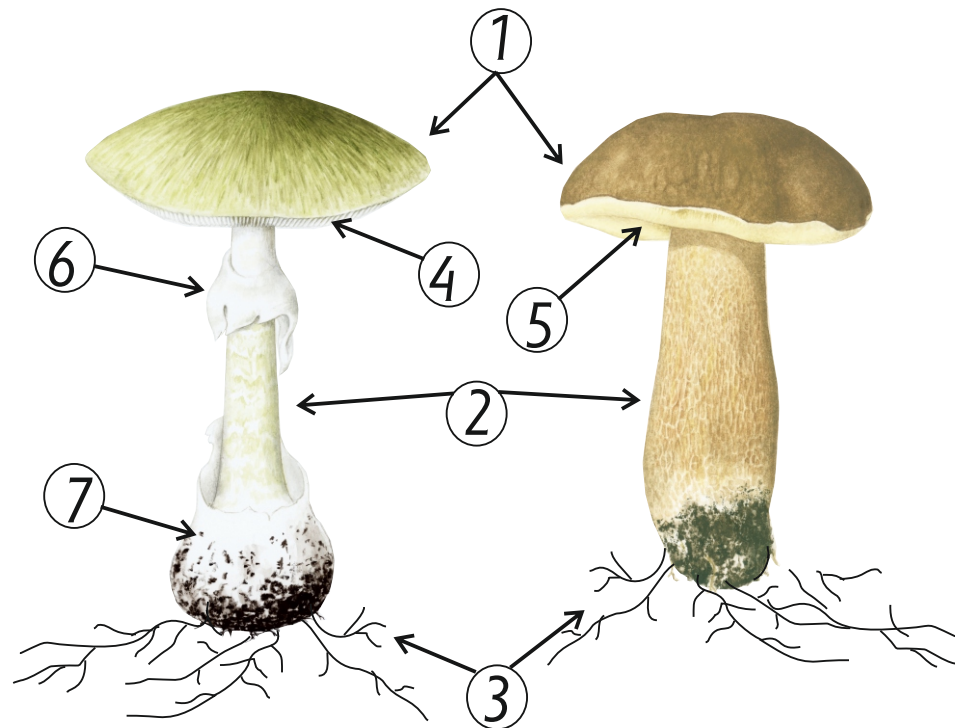
ÚKOLY PRO CHYTRÉ HLAVIČKY

Jedovaté houby podle chuti nepoznáme.

Naprostá většina našich jedovatých hub má chuť příjemnou, některé druhy podle výpovědi otrávených dokonce vynikající. Lidé otrávení muchomůrkou zelenou často tvrdili, že chutnější houbový pokrm v životě nejdli.

Ochutnáním tedy v žádném případě jedovatou houbu od jedlé nepoznáme!

Umíš pojmenovat základní části houby?



Přiřaď část houby označenou číslem s jejím správným názvem označeným písmenem.

a - podhoubí
b - klobouk
c - kořeny houby
d - noha houby
e - pochva
f - rourky
g - hlava houby

h - třeň
i - lupeny
j - prsten
k - kroužek
l - klobouk
m - listeny

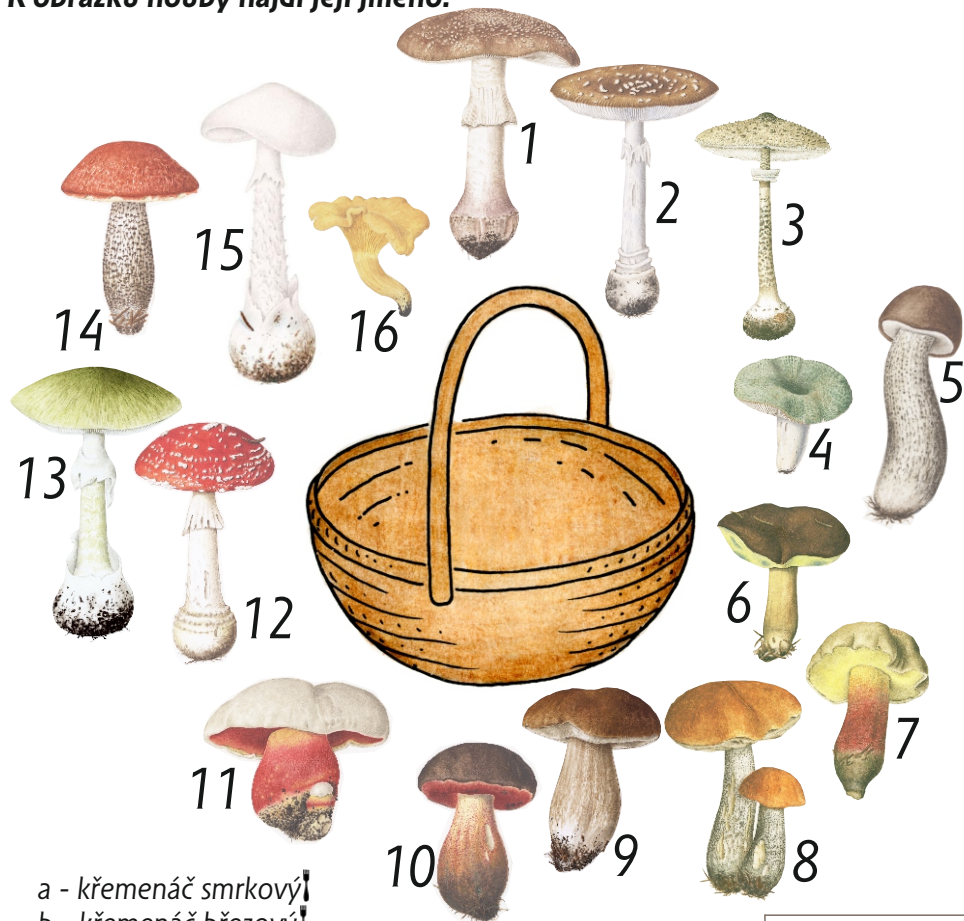
ÚKOLY PRO CHYTRÉ HLAVIČKY

V České republice se každoročně jedovatými houbami otráví desítky houbařů. Otravy mohou mít za následek nejen nepříjemné zážitky a pobyt v nemocnici, ale často také trvalé poškození zdraví a v nejhorších případech i úmrtí. Je proto důležité, abyste sbírali pouze houby, která dobře znáte.

Další úkol tvé znalosti prověř.

Které houby patří do košíku a které necháme v lese?

K obrázku houby najdi její jméno.



a - křemenáč smrkový

b - křemenáč březový

c - muchomůrka červená!

d - hřib smrkový

e - hřib kovář

f - kozák březový

g - hřib satan!

h - hřib hnědý

i - muchomůrka zelená

j - liška obecná

k - holubinka nazelenalá

l - hřib kříšť

m - bedla vysoká

n - muchomůrka růžovka

o - muchomůrka tygrovaná

p - muchomůrka jízlivá

Vysvětlivky:

|| jedlá - výtečná

! jedlá houba

! nejedlá houba

! jedovatá houba

! smrtelně jedovatá

ÚKOLY PRO CHYTRÉ HLAVIČKY

Velmi zajímavou skupinou hub jsou muchomůrky. Najdeme mezi nimi nejkrásnější, ale také nejedovatější druhy na světě. Jedná se o mykorrhizní houby. Najdeme je pod stromy nebo v jejich těsné blízkosti.

Slovo muchomůrka znělo původně muchomorka či muchomor. Souviselo to s lidovým zvykem likvidovat mouchy pomocí plodnic muchomůrky červené.



S	K	Í	N	Š	I	L	A	K
A	Y	C	E	V	I	N	H	O
K	T	R	A	L	D	E	B	T
Š	U	CH	O	R	O	Š	Y	R
I	G	CH	R	V	K	Y	J	Č
L	O	V	Á	B	I	Ř	H	A
P	A	V	U	Č	I	N	E	C
N	K	Ř	E	H	U	T	K	A
K	E	Z	U	O	L	K	Á	A

Na obrázku vidíš jeden z druhů muchomůrek.

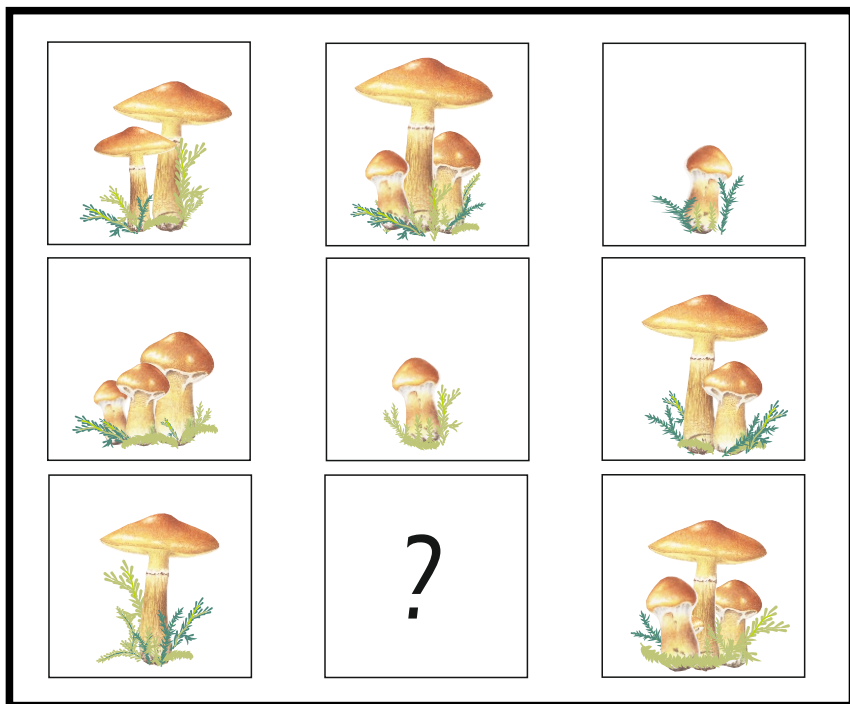
Pokud vyškrtáš z osmisměrky všechny jména níže napsaných hub, dozvíš se přízvisko této muchomůrky.

OHNIVEC, CHOROŠ, KOTRČ, PAVUČINEC, KALIŠNÍK, UCHÁČ, LIŠKA, SYROVINKA, HŘIB, KŘEHUTKA, KYJ, BEDLA, KLOUZEK

ÚKOLY PRO CHYTRÉ HLAVIČKY

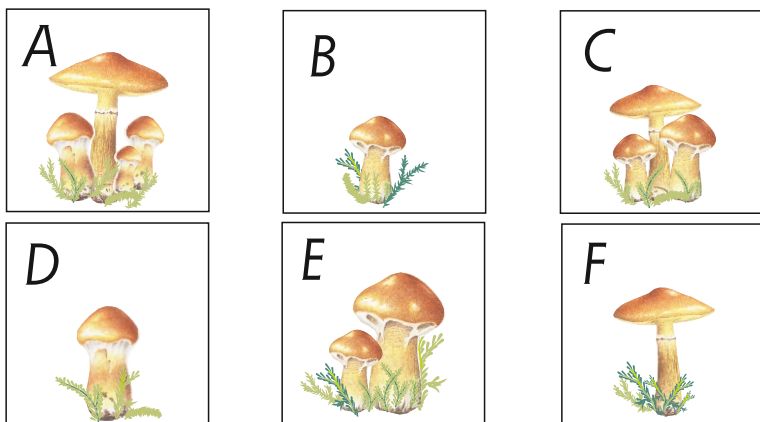
Další skupinou hub jsou klouzci. I když je jich mnoho druhů (obecný, kravský, strakoš, sličný, zrnitý, žlutavý aj.), jejich nespornou výhodou je, že všechny druhy klouzků bez rozdílu jsou jedlé.

Někdo klouzky nesbírá, jiný na ně nedá dopustit. Některé houbaře od jejich sběru odrazuje silná vrstva slizu na pokožce klobouku za vlhkého počasí.



Na obrázcích jsou nakresleni klouzci sliční.

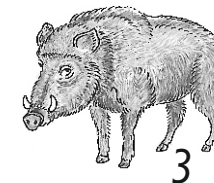
Který obrázek označený písmenem patří do čtverce s otázníkem?



ÚKOLY PRO CHYTRÉ HLAVIČKY

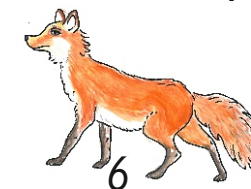
Která houba má u svého jména ještě tyto slova: plyšový, fialový, kozlí, krvavý, výjimečný?

Vyškrtejte jméno zvířete v řádku (písmena jsou zpřeházená) označeném stejným číslem, jako je označený obrázek. Zbylé písmeno v řádku napiš do vybarveného políčka. Přečti si pak takto vytvořené slovo, které ti odpoví na danou otázku.



1
2
3
4
5
6
7
8
9

	Č	E	A	R	P	K	
	O	A	U	B	L	H	
	V	E	S	R	A	P	
	D	E	L	U	A	T	
	E	E	Č	N	L	J	
	I	Š	A	K	L	I	
	E	E	J	K	N	Ž	
	Í	C	Z	E	A	J	
	O	V	C	Ž	A	K	U



ÚKOLY PRO CHYTRÉ HLAVIČKY

Před sebou vidíš obrázky hub a jejich stíny. **Hledej ke každé houbě její stín.**
Pozor ale, stíny jsou obrácené!



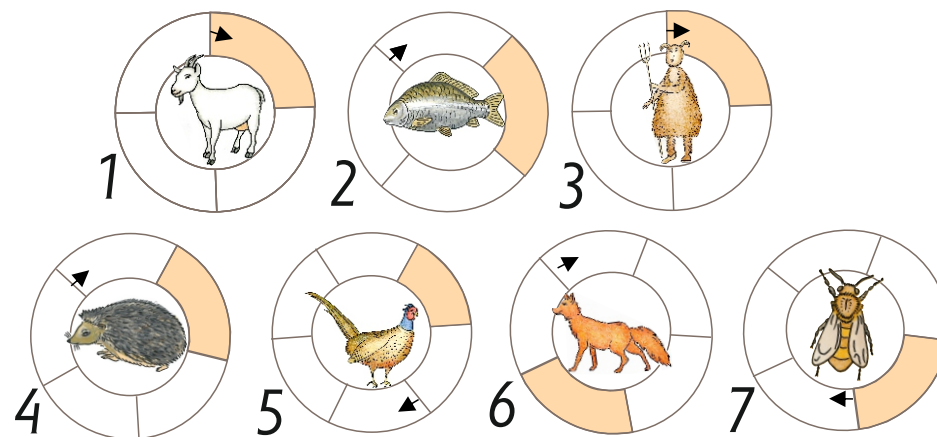
ÚKOLY PRO CHYTRÉ HLAVIČKY



I když se někomu může zdát, že tato houba je pro svůj vzhled určitě jedovatá, opak je pravdou. Tato houba je jedlá, dokonce bývá řazena mezi nejchutnější houby. Je široce kuchařsky využitelná, lze ji také sušit.

Některé osoby mohou být na tento druh alergické (podobně jako je tomu u některých jiných hub), což se projevuje zažívacími obtížemi. Těmto osobám se pak konzumace samozřejmě nedoporučuje.

Jméno této houby se dozvíš po vyluštění kruhovky.



Do prázdných políček napiš pojmenování toho, co je na obrázku uprostřed kruhu. Začni psát do políčka označeného šipkou. Písmeno v zabarveném políčku napiš do tabulky.

1	2	3	4	5	6	7

ÚKOLY PRO CHYTRÉ HLAVIČKY

Před sebou vidíš obrázky hub a jejich stíny. **Hledej ke každé houbě její stín.**
Pozor ale, stíny jsou obrácené!



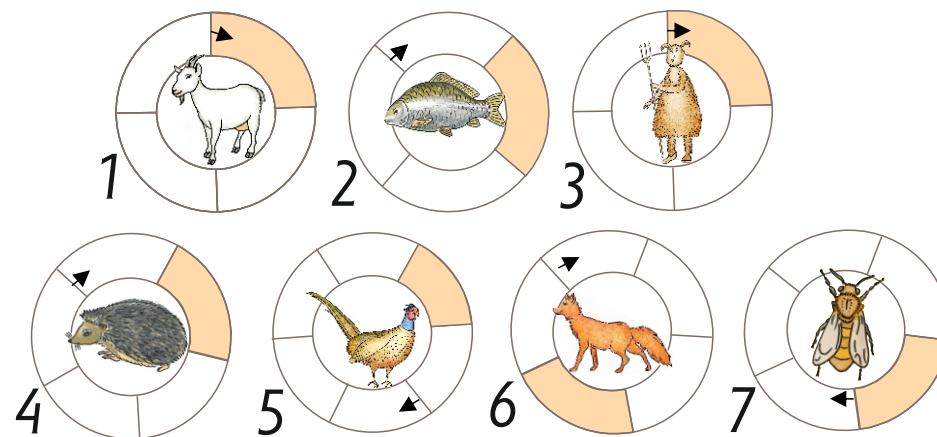
ÚKOLY PRO CHYTRÉ HLAVIČKY



I když se někomu může zdát, že tato houba je pro svůj vzhled určitě jedovatá, opak je pravdou. Tato houba je jedlá, dokonce bývá řazena mezi nejchutnější houby. Je široce kuchařsky využitelná, lze ji také sušit.

Některé osoby mohou být na tento druh alergické (podobně jako je tomu u některých jiných hub), což se projevuje zažívacími obtížemi. Těmto osobám se pak konzumace samozřejmě nedoporučuje.

Jméno této houby se dozvíš po vyluštění kruhovky.



Do prázdných políček napiš pojmenování toho, co je na obrázku uprostřed kruhu. Začni psát do políčka označeného šipkou. Písmeno v zabarveném políčku napiš do tabulky.

1	2	3	4	5	6	7