

## ● VÝSTAVY:

„STÁLÁ ARCHEOLOGICKÁ, PŘÍRODOVĚDNÁ A NÁRODOPISNÁ EXPOZICE“  
od 29. 1. 2021

obnovena a nová část stálé expozice „Příběh města“

„MINCOVÁNÍ V ČESKÝCH BUDĚJOVICÍCH“

„MĚSTSKÝ ZNAK“

11. 5. 2021 - 7. 11. 2021

„CO PŘINESLA DÁLNIČNICE“

30. 7. 2021 - 9. 1. 2022

„K ZÁBAVĚ I ODPOČINKU. VOLNÝ ČAS ŽENY V 19. ST.“

3. 9. 2021 - 28. 11. 2021

„RETROGAMING“

20. 9. 2021 - 23. 9. 2021

„VÝSTAVA HUB“

11. 9. 2021 - 21. 10. 2021

„HOUBY BLANSKÉHO LEŠA A JIŽNÍHO PŘEDSUMAVÍ“

chodbová výstava

## ● EDUKAČNÍ PROGRAMY PRO ŠKOLY

Objednávky: : 391 001 528, 727 822 573

<http://www.muzeumcb.cz/vzdelavani/pro-skoly/>  
objednavky-formular/

### Krátkodobé edukační programy k výstavám:

- „CO PŘINESLA DÁLNIČNICE“ Společně nahlédneme do

práce archeologů Jihočeského muzea a jejich kolegů z rakouské strany. Dozvíme se něco o metodologii archeologie, jaké využívají výzkumné metody v terénu i laboratoři. Výstava dále představuje také výběr nálezů z nejvýznamnějších zkoumaných lokalit trasy dálnice.

- „POZNEJ HOUBY“ Edukační program pro žáky MŠ i ZŠ s prohlídkou živých plodnic hub zakončený výtvarnou aktivitou. Pro studenty SŠ je možné zajistit odborné přednášky i komentované prohlídky s mykologem.

### Edukační programy ke stálé expozici muzea:

- „PŘÍRODOVĚDA, GEOLOGIE, ARCHEOLOGIE, NÁRODOPIŠ“ Pro školy i širokou veřejnost jsou připraveny nové edukační programy k jednotlivým částem nové stálé expozice Jihočeského muzea. V první části o živé přírodě nahlédneme do několika typických biotopů Jižních Čech. V části věnované mineralogii, geologii a paleontologii nahlédneme společně do světa nerostů a hornin. V sekci věnované archeologii společně projdeme po pomyslné časové ose od mezolitu až do raného středověku. Edukační program věnovaný národopisné části nové expozice přiblíží život našich blízkých předků, jejich stravu, způsoby, běžný život i čas svátků.

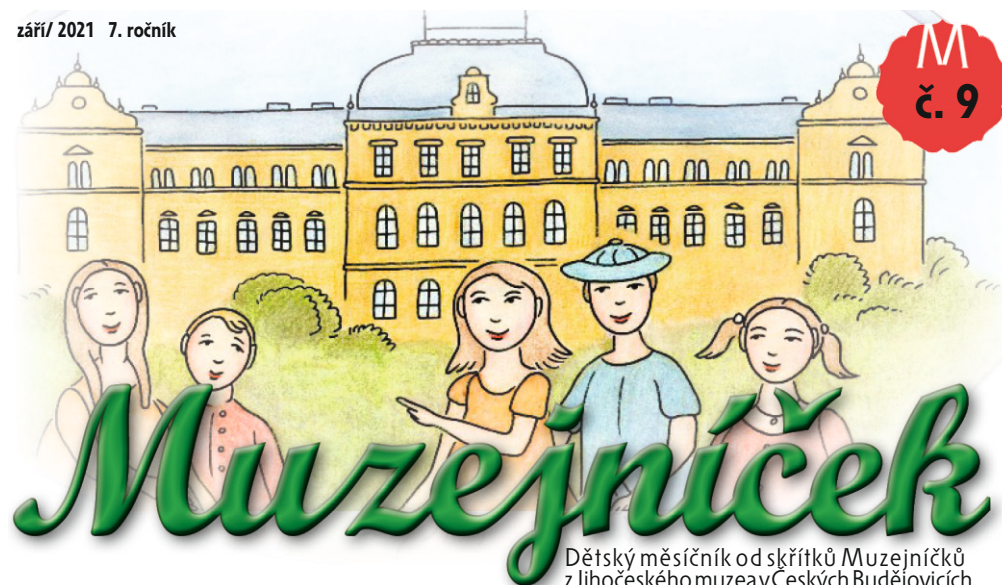
- „MĚSTO ČESKÉ BUDĚJOVICE V PROMĚNÁCH ČASU“ Program ke stálé expozici JČM „Příběh města Českých Budějovic,“ která mapuje dějiny města a okolí od pravěku až do 20. století. Program doplňují praktické úkoly a pracovní listy.

### Muzejní kabinet pro školy:

- „PRVNÍ LÉTA PRVNÍ REPUBLIKY - prvorepublikové Československo v letech 1918-1920“ Soubor interaktivních didaktických pomůcek s výukovým programem. Tento projekt vznikl za podpory Ministerstva kultury České republiky z programu Kulturní aktivity – Podpora projektů k připomínce významných výročí naší státnosti (1918, 1968, 1993).

- „ARCHEOLOGICKÉ MUZEJNÍ KUFŘÍKY“ nabízí edukační programy: „Život v době kamenné - lovci a sběrači“; „Život v době kamenné - první zemědělci“; „Život v době bronzové - využití prvních kovů“; „Život v době v železné - rozvoj řemesel“; „Život v době římské - neklidné sousedství“; „Život v době stěhování národů - Slované na našem území“; „Život v době románské - Čechy v době knížecí“; „Život v době lucemburské - střední Evropa předhusitská.“ Žáci a studenti mají jedinečnou možnost aktivně se seznámit s daným obdobím pomocí kopií nástrojů, zbraní a oděvů, které jej charakterizují. Pro nejmenší, tedy žáky mateřských škol, je určen edukační program a názvem „Život v pravěku“.

[www.muzeumcb.cz](http://www.muzeumcb.cz)



Dětský měsíčník od skřítek Muzejníčeků  
z Jihočeského muzea v Českých Budějovicích

Milé děti,

měsíc září je spojený s nástupem do školy, ale např. i se sběrem hub. V zahradách dozrává mnoho ovoce a na vinicích dozrává víno. Vždyť i pranostika „Teplé září – dobře se ovoci i vínu daří“ nám při teplých dnech slibuje bohatou úrodu. V parcích, zahradách, ale i jinde si můžeme všimnout, že listy stromů začínají získávat mnoho odstínů.

Září je také první podzimní měsíc, neboť 23. 9. nastává na severní polokouli podzim.

## „Září v Jihočeském muzeu“



V sobotu 11. září 2021 od 13:00 do 18:00 hodin se v areálu Památníku Jana Žižky z Trocnova koná 8. ročník Trocnovských slavností. Připraven je program pro celou rodinu. Uvidíte např. střelbu z luku a kuše, ukázky lidových řemesel, středověký tábor, divadlo a pro děti malování na obličej, výrobu odznaků, chůzi na chůdách, omalovánky, aj.

Již 3. září 2021 začíná výstava „Retrogaming. Počátky osobních počítačů u nás.“ Zábavná interaktivní výstava zaujme hlavně milovníky

počítačových her, kteří nemusí hrát jen doma, ale mohou ve výstavě navštívit „paňanské doupe“.

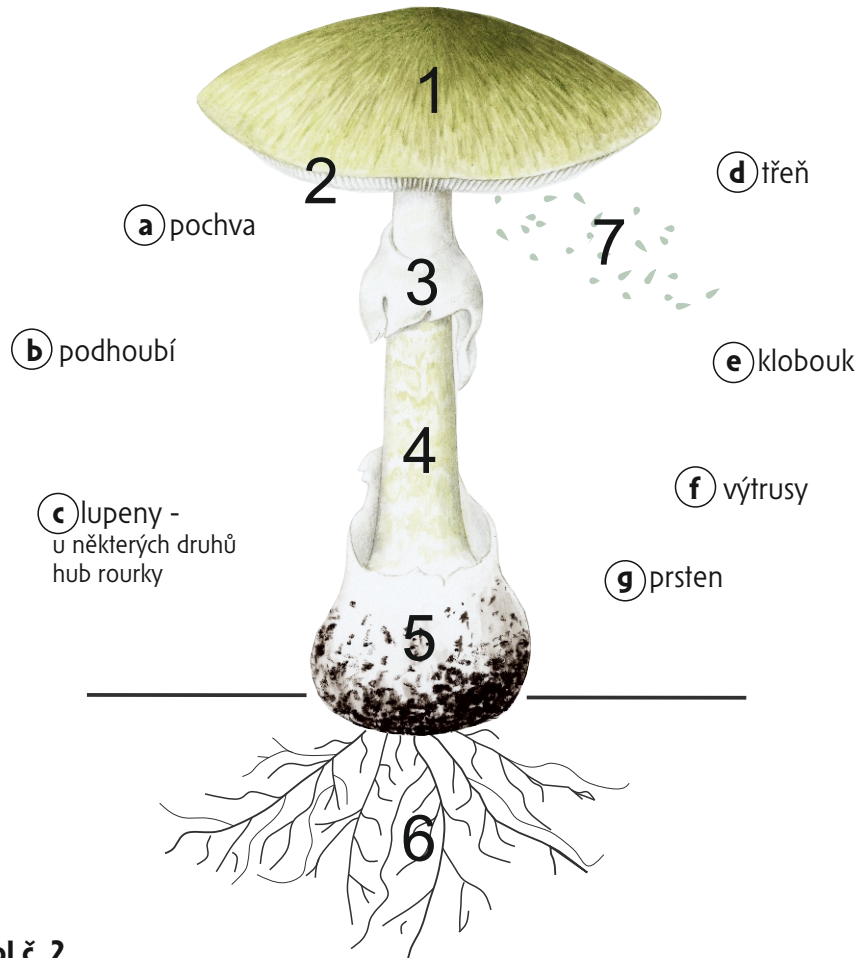


## ÚKOLY PRO CHYTRÉ HLAVIČKY

Houby tvoří samostatnou skupinu živých organismů. Nepatří ani mezi rostliny, ani mezi živočichy. Základní úloha hub v přírodě tkví v jejich podílu na rozkladu organické hmoty na anorganické složky (minerální látky, Co<sub>2</sub>), které tak vrací zpět do půdy, resp. ovzduší, odkud jsou opět využívány primárními producenty. Rozmnožují se pomocí výtrusů. Tělo hub se skládá s jednotlivých částí.

### Úkol č. 1

Před sebou máte muchomůrku zelenou. Spoj čísla na částech houby s názvy těchto částí.



### Úkol č. 2

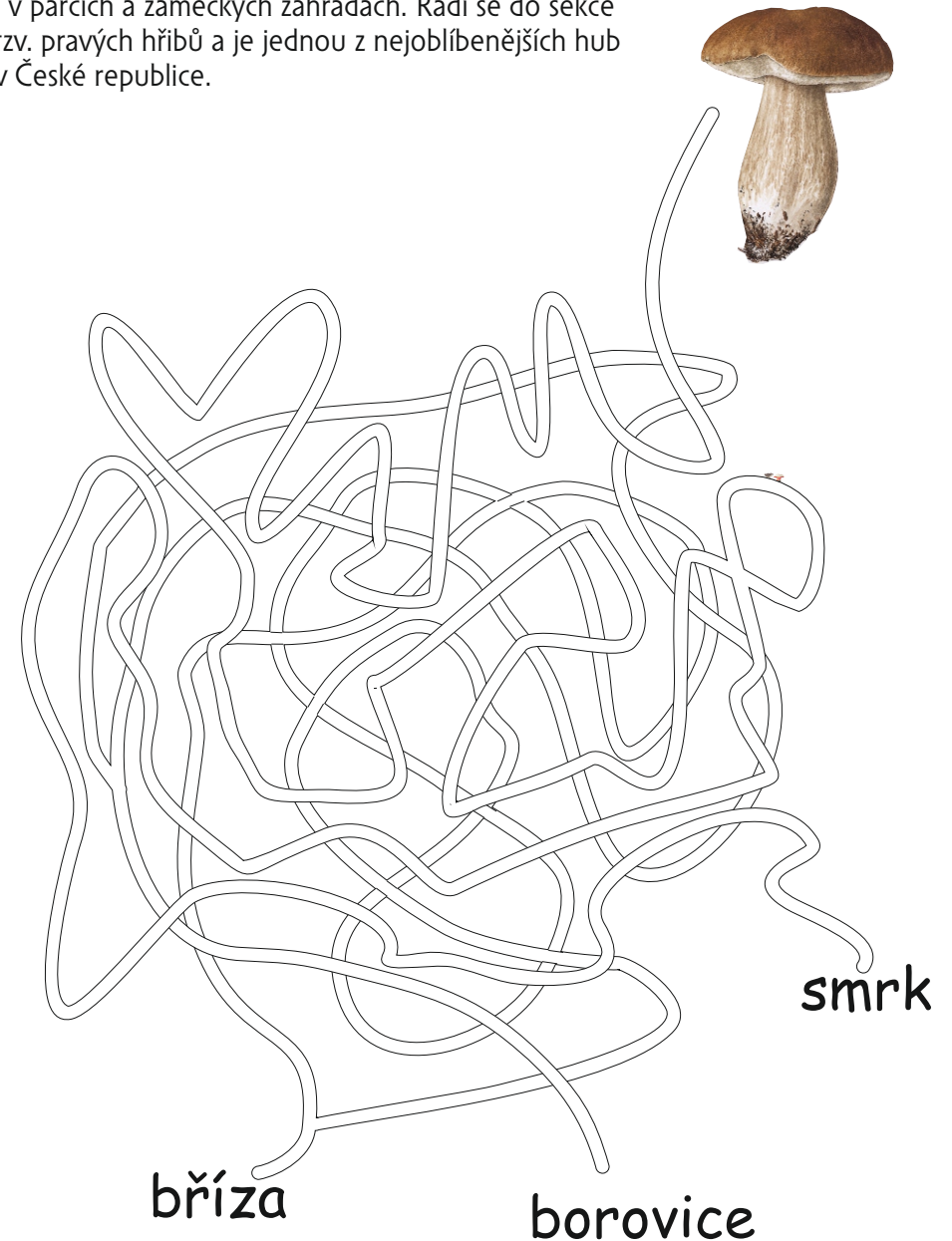
Které druhy hub mají místo lupenů rourky?

- |                     |                       |
|---------------------|-----------------------|
| 1. bedla vysoká     | 5. kozák březový      |
| 2. hřib kovář       | 6. holubinka mandlová |
| 3. křemenáč březový | 7. hřib satan         |
| 4. liška obecná     | 8. muchomůrka červená |

## ÚKOLY PRO CHYTRÉ HLAVIČKY

### Úkol č. 9

Na obrázku vidíš hřib .....ový (název zjistíš, pokud najdeš správnou cestu k bludišti). Lze ho nalézt v jehličnatých, listnatých i smíšených lesích, občas i v parcích a zámeckých zahradách. Řadí se do sekce tzv. pravých hřibů a je jednou z nejoblíbenějších hub v České republice.







## ÚKOLY PRO CHYTRÉ HLAVIČKY

Při sběru hub musíme dodržovat nejdůležitější zásadu:

**sbíráme jen ty druhy hub, které bezpečně známe a které mají dostatek znaků pro spolehlivé určení.**

Před sebou máte obrázky dvou hub - muchomůrky tygrované a muchomůrky růžovky, které jsou na první pohled podobné. A přeci - jedna je jedlá a výborná, druhá je jedovatá.

### Úkol č. 4

**Dovedete určit, která je která?** Pokud si nejste jisti, pomůže vám text pod obrázky.

1. Muchomůrka.....

2. Muchomůrka.....



1



2

Rozdíly mezi plodnicemi jedlé muchomůrky růžovky a jedovaté muchomůrky tygrované:

- prsten muchomůrky růžovky je rýhovaný (ve směru třeně), prsten muchomůrky tygrované je hladký, nerýhovaný
- na spodku třeně muchomůrky tygrované je měkký lem pochvy (něco jako náprstek na šití), třeně muchomůrky růžovky nic takového nemá, je nanejvýš na spodku trochu rozšířený
- povrch a dužnina muchomůrky růžovky většinou aspoň místy (zejména tam, kde jsou plodnice napadeny larvami hmyzu) růžovějí až červenají, dužnina muchomůrky tygrované se takto nezbarvuje – zůstává bílá

Do košíku vkládejte pouze ty plodnice, které mají celkový vzhled muchomůrky růžovky, alespoň někde růžovějí či červenají a mají rýhovaný prsten. Příliš mladé plodnice muchomůrek (se závojem plně zakrývajícím lupeny) nesbírejte vůbec!

## ÚKOLY PRO CHYTRÉ HLAVIČKY

Na obrázku vidíte houbu, která svým vzhledem připomíná spíše exotickou květinu nebo mořského živočicha. Jedná se o houbu, která není v naší přírodě původní.

Setkání s touto podivně tvarovanou houbou s červenými chapadly je nevšedním, ne však voňavým zážitkem.

### Úkol č. 7

Název této podivné houby ..... Archerův vyluštíte v následující osmisměrce.



P	K	H	U	R	K	E	R	U	T
A	K	Ř	E	H	U	T	K	A	A
R	O	I	E	U	E	I	R	A	M
A	L	B	U	M	L	T	E	C	O
Š	A	E	K	R	E	A	Ň	Á	T
U	L	C	V	Ě	K	N	A	M	U
T	R	I	K	O	T	Á	Í	A	
I	T	L	N	A	R	A	Ň	Č	T
S	L	U	H	A	I	E	C	E	L
T	U	Č	Ň	Á	K	L	U	K	A
A	K	T	I	V	A	A	S	A	K

ALBUM, AKTIV, AUTOMAT, ELEKTRIKA, HŘIB, HUMR, KŘEMENÁČ, KŘEHUTKA, KRUH, KLUK, KULT, KASA, LALOK, LAK, METR, MAN, MARIE, MÍČEK, OCET, PARAŠUTISTA, RANČ, SLUHA, TITAN, TRIKOT, TUČŇÁK, TÁŇA, TUREK, ULICE

## ÚKOLY PRO CHYTRÉ HLAVIČKY

### Úkol č. 6

Protože je dnešní číslo věnované houbám, připravili jsme pro vás velmi oblíbené sudoku a to HOUBOVÉ.



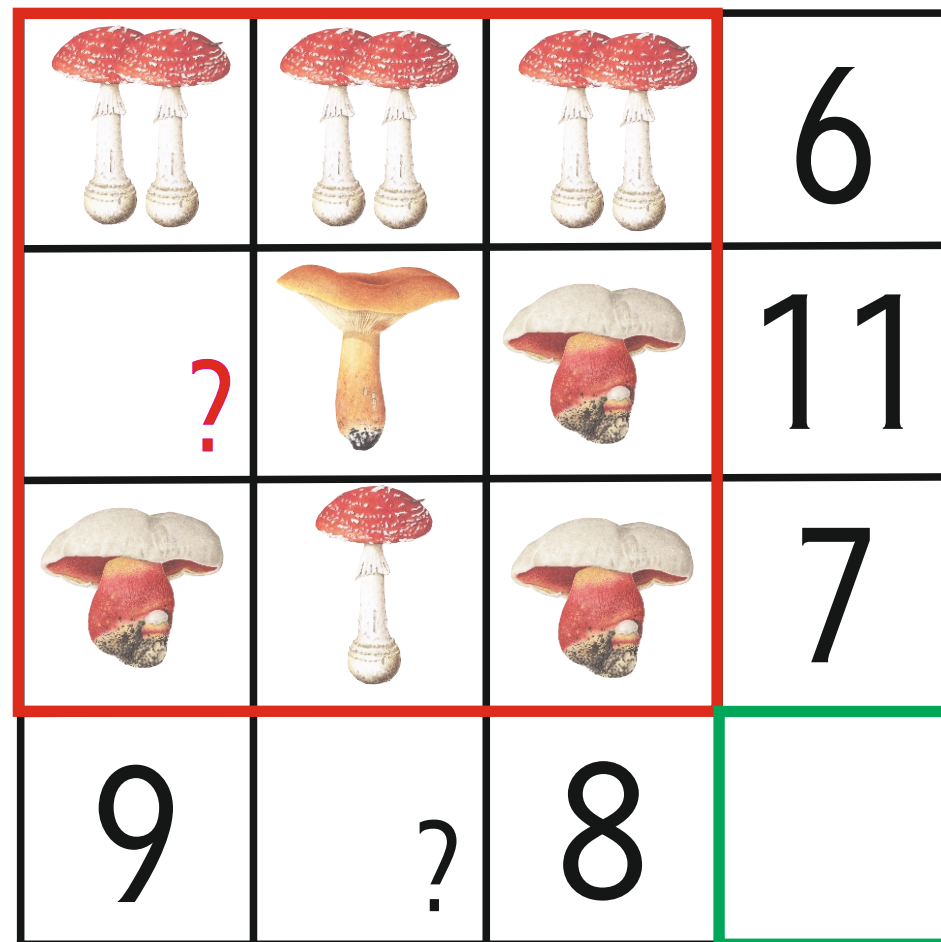
Pokud si netroufáte nakreslit do prázdných políček správnou houbu, můžete ji nahradit její charakteristickou barvou. Jakou ti napoví názvy těchto hub - muchomůrka **červená**, čirůvka **fialová**, holubinka **nazelenalá**. Zbylé houby mohou mít: liška obecná - **žlutou**, hřib smrkový - **hnědou**, ryzec syrovinka - **oranžovou**.

## ÚKOLY PRO CHYTRÉ HLAVIČKY

Do lesa na houby chodí lidé v Česku velmi rádi. Pokud znají správná místa a mají štěstí, najdou jich plný košík. Projdou se na čerstvém vzduchu a ještě si z nich připraví třeba dobré jídlo. My si s pomocí hub procvičíme počty.

### Úkol č. 5

Která houba má být na místě označeném červeným otazníkem? Jaké číslo má být místo černého otazníku? A jaké číslo patří do zeleného rámečku?





## ÚKOLY PRO CHYTRÉ HLAVIČKY

### Úkol č. 6

Protože je dnešní číslo věnované houbám, připravili jsme pro vás velmi oblíbené sudoku a to HOUBOVÉ.



Pokud si netroufáte nakreslit do prázdných políček správnou houbu, můžete ji nahradit její charakteristickou barvou. Jakou ti napoví názvy těchto hub - muchomůrka **červená**, čirůvka **fialová**, holubinka **nazelenalá**. Zbylé houby mohou mít: liška obecná - **žlutou**, hřib smrkový - **hnědou**, ryzec syrovinka - **oranžovou**.

## ÚKOLY PRO CHYTRÉ HLAVIČKY

Do lesa na houby chodí lidé v Česku velmi rádi. Pokud znají správná místa a mají štěstí, najdou jich plný košík. Projdou se na čerstvém vzduchu a ještě si z nich připraví třeba dobré jídlo.

My si s pomocí hub procvičíme počty.

### Úkol č. 5

Která houba má být na místě označeném červeným otazníkem? Jaké číslo má být místo černého otazníku? A jaké číslo patří do zeleného rámečku?

