

● VÝSTAVY:

30. 9. 2019 – 6. 10. 2019

VÝSTAVA HUB

6. 4. 2019 – 6. 4. 2020

ŘEMESLA A ŽIVNOSTI V ČESKÝCH BUDĚJOVICÍCH

18. 04. 2019 – 27. 10. 2019

JOHANN STEINBRENER - PŘÍBĚH VIMPERSKÉHO KNIHTISKU

15. 5. – 8. 9. 2019

SVĚT KOSTIČEK

1. 6. – 31. 10. 2019

100 LET JIHOČESKÉHO DIVADLA - KABINET ZÁZRAKŮ

od 8. 6. 2018

MINCOVÁNÍ V ČESKÝCH BUDĚJOVICÍCH

PŘIPRAVOVANÉ AKCE NA TROCNOVÉ:

7. 9. 2019

Trocnovské slavnosti

● EDUKAČNÍ PROGRAMY PRO ŠKOLY

Objednávky: : 391 001 528, 727 822 573

<http://www.muzeumcb.cz/vzdelavani/pro-skoly/objednavkovy-formular/>

Krátkodobé edukační programy k výstavám:

● „**POZNEJ HOUBY 2019**“ Doprovodný edukační program k již tradiční výstavě hub. Program je vhodný pro žáky MŠ, ZŠ a SŠ. Žáci si prohlédnou živé plodnice hub a poté je čeká praktická interaktivní část zakončená výtvarnou aktivitou.

● „**SVĚT KOSTIČEK**“ Doprovodný edukační program je zaměřen na rozvoj imaginace, jemné motoriky a kreativity žáků mateřských škol. U žáků I. stupně ZŠ program ukazuje na možnosti inovativního využití stavebnice při výuce, např. matematiky a geometrie.

● „**100 LET JIHOČESKÉHO DIVADLA - KABINET ZÁZRAKŮ**“ Edukační program s pracovními listy připravený ve spolupráci s pracovníky Jihočeského divadla k výstavě 100. výročí vzniku Jihočeského divadla. Náhled do historie divadla a jeho souborů doplní interaktivní ukázky divadelních profesí. Určeno zejména pro I. a II. stupeň ZŠ.

● „**PŘÍBĚH MINCE**“ Doprovodný edukační program výstavy Mincování v Českých Budějovicích. Program s praktickými ukázkami ražby je vhodný pro žáky a studenty ZŠ a SŠ.

Edukační program ke stálé expozici muzea:

● „**MĚSTO ČESKÉ BUDĚJOVICE V PROMĚNÁCH ČASU**“ Program ke stálé expozici JčM „Příběh města Českých Budějovic,“ která mapuje dějiny města a okolí od pravěku až do 20. století. Program doplňují praktické úkoly a pracovní listy.

Muzejní kabinet pro školy:

● „**PRVNÍ LÉTA PRVNÍ REPUBLIKY - prvorepublikové Československo v letech 1918-1920**“ Soubor interaktivních didaktických pomůcek s výukovým programem. Tento projekt vznikl za podpory Ministerstva kultury České republiky z programu Kulturní aktivity – Podpora projektů k připomínce významných výročí naší státnosti (1918, 1968, 1993).

● „**ARCHEOLOGICKÉ MUZEJNÍ KUFŘÍKY**“ nabízí edukační programy: „Život v době kamenné - lovci a sběrači“; „Život v době kamenné - první zemědělci“; „Život v době bronzové - využití prvních kovů“; „Život v době v železné - rozvoj řemesel“; „Život v době římské - nekldné sousedství“; „Život v době stěhování národů - Slované na našem území“; „Život v době románské - Čechy v době knížecí.“ Žáci a studenti mají jedinečnou možnost aktivně se seznámit s daným obdobím pomocí kopií nástrojů, zbraní a oděvů, které jej charakterizují. Pro nejmenší, tedy žáky mateřských škol, je určen edukační program a názvem „Život v pravěku“.

www.muzeumcb.cz

EXPONÁT MĚSÍCE ZÁŘÍ

Poruchy pigmentace u obratlovců

V rámci exponátu měsíce budou představeny preparáty albinotických, leucistických a melanických obratlovců ze sbírek Jihočeského muzea. Čas od času se v přírodě můžeme setkat s netypicky vybarvenými jedinci obratlovců. Nejčastěji je to zapříčiněno genetickými poruchami zvanými albinismus, leucismus a melanismus. První zmíněný případ zahrnuje zvířata bez jakékoliv pigmentace, tedy s bílou srstí, opeřením, šupinami či kůží a červenými očima. Částečná ztráta pigmentů vyúsťuje v leucismus. Leucistická zvířata mají bílé, světlé či strakaté zbarvení, avšak jejich oči si pigmentaci zachovávají. Opačným jevem než albinismus je melanismus. Jedná se o zmožnění tmavého pigmentu v kůži (srsti, peří, šupinách). Melaničtí obratlovci jsou pak částečně nebo úplně černě zbarvení.

září / 2019 5. ročník



Milé děti,

Dětský měsíčník od skřítků Muzejníček z Jihočeského muzea v Českých Budějovicích

věříme, že jste si prázdniny užili na výletech, koupáním anebo také na nějaké naší výstavě. Už jste opět ve školních lavicích a my máme pro vás v novém školním roce připravenou bohatou nabídku programů. Září je první podzimní měsíc, kdy v zahradách a v lesích dozrává mnoho plodů.

Bude-li na konci měsíce v lese dostatek hub, můžete u nás od 30. září navštívit tradiční houbařskou výstavu.

Přejeme vám úspěšný vstup do nového školního roku a brzy na shledanou!

TROCNOVSKÉ SLAVNOSTI v Památníku Jana Žižky z Trocnova



Letos již podruhé vás zveme k návštěvě Trocnova, který je jednou z poboček Jihočeského muzea. Jak jistě víte, narodil se zde možná Jan Žižka, který stál v čele husitského revolučního hnutí. Dne 7. září 2019 od 13 hodin zde proběhne již 6. ročník Trocnovských slavností, každoroční velmi úspěšná akce Jihočeského muzea s bohatým programem pro děti a dospělé. Návštěvníci zde uvidí např. útok hasičského dorostu z Ločenic, Pošťáckou pohádku a divadlo Povídaní o pejskovi a kočičce. K poslechu zahraje středověká hudba Karmína, o životě ve středověku a o svých knihách bude vyprávět populární spisovatel Vlastimil Vondruška.

SOUTĚŽ: HLEDEJ VE VÝSTAVĚ

Skřítkci Muzejníci hledají ve výstavě „100 let Jihočeského divadla.“

„Přestože děti už mají nové školní povinnosti, rády se vrátí do výstavy plné pohádek.“

„Poznáte, které pohádkové postavy nosí tyto pokrývky hlavy? Zapiš je na soutěžní kupón, který dostaneš u průvodců.“



HÁDANKY

Pokud jste si přečetli v tomto Muzejníčku článek o Černé věži, jistě pro vás nebude těžké odpovědět na tyto hádanky. Správné řešení naleznete v již zmíněném článku.

1. Kolik schodů vede na Černou věž?

a) 157 b) 350 c) 225

2. Kdo bydlel na Černé věži?

a) konšel b) věžný c) kat

3. Jak se také říkalo Černé věži?

a) Městská b) Prachatická c) Krumlovská

4. Kolik podlaží je na Černé věži?

a) devět b) dvanáct c) tři

5. Kdo navrhl postavit Černou věž?

a) radní Hošek b) radní Quirinus c) radní Dietrich

6. Ve které části Černé věže bydlel strážný se svou rodinou?

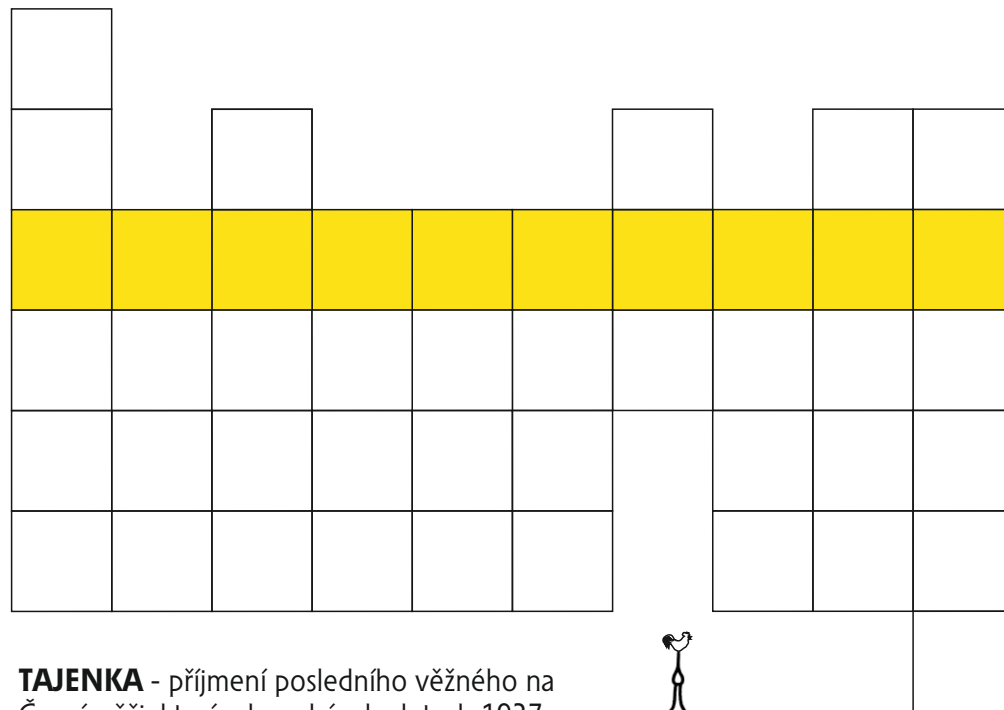
a) v přízemí b) v báni c) na ochoze

7. Jak je vysoká Černá věž?

a) 27 metrů b) 71,9 metru c) 154 metrů

ÚKOLY PRO CHYTRÉ HLAVIČKY

A B C D E F G H I J



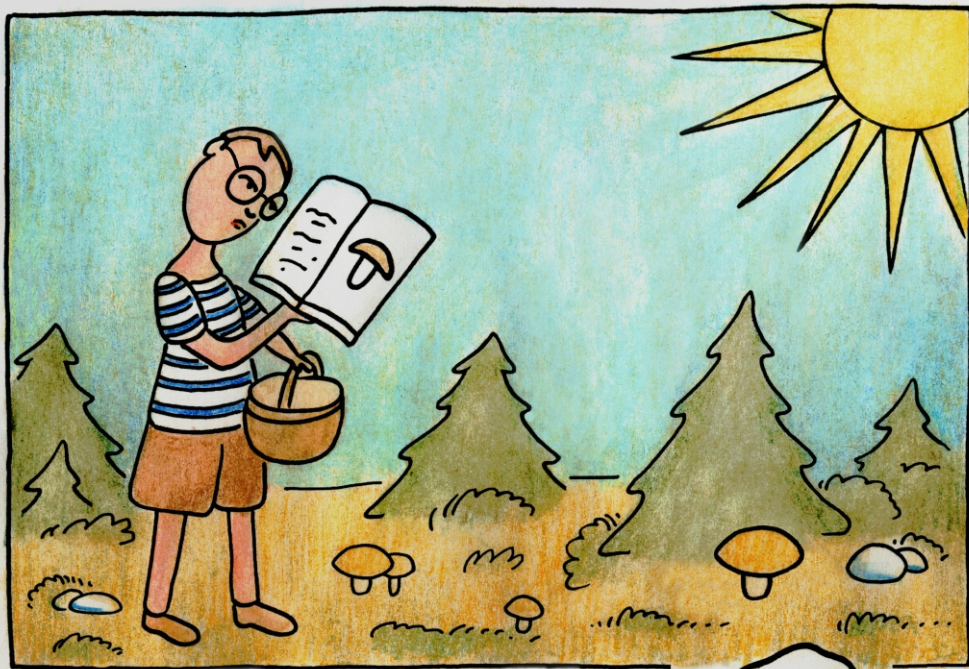
TAJENKA - příjmení posledního věžného na Černé věži, který zde pobýval v letech 1927 - 1950.

- A - nábytek, na kterém spíme
- B - potravina, která se peče z mouky a kvásku
- C - samec zvířat, které pěstujeme pro vlnu
- D - obydlí, které si můžeme nosit na zádech
- E - čím se brání růže proti okusování zvěří
- F - dopravní prostředek
- G - listnatý strom, na kterém rostou žaludy
- H - největší město na Moravě
- I - král našich lesů
- J - co se pere v pračce

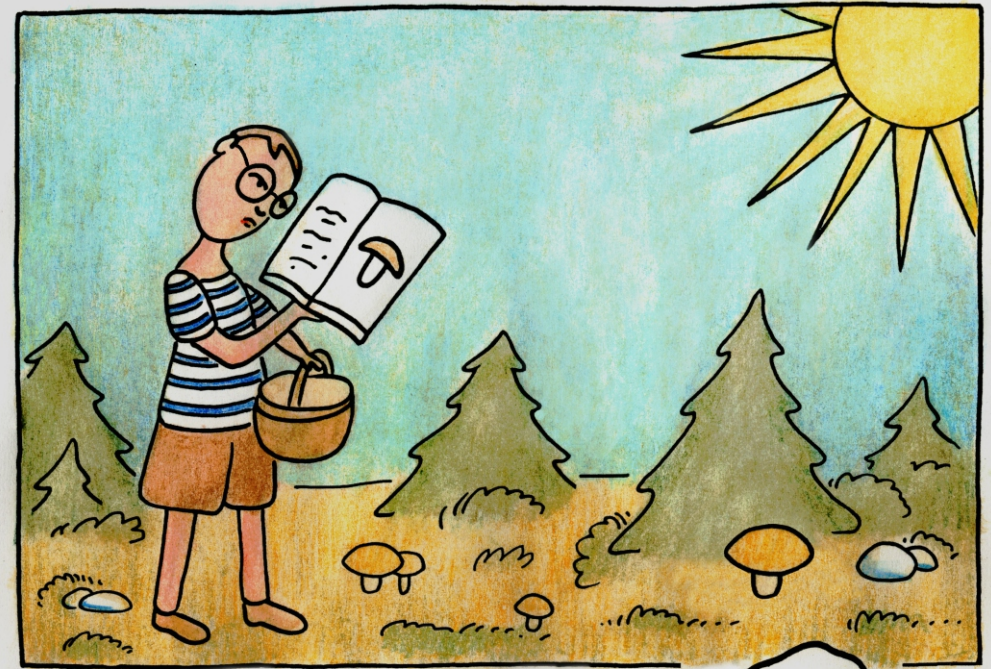
Najdeš osm chyb?



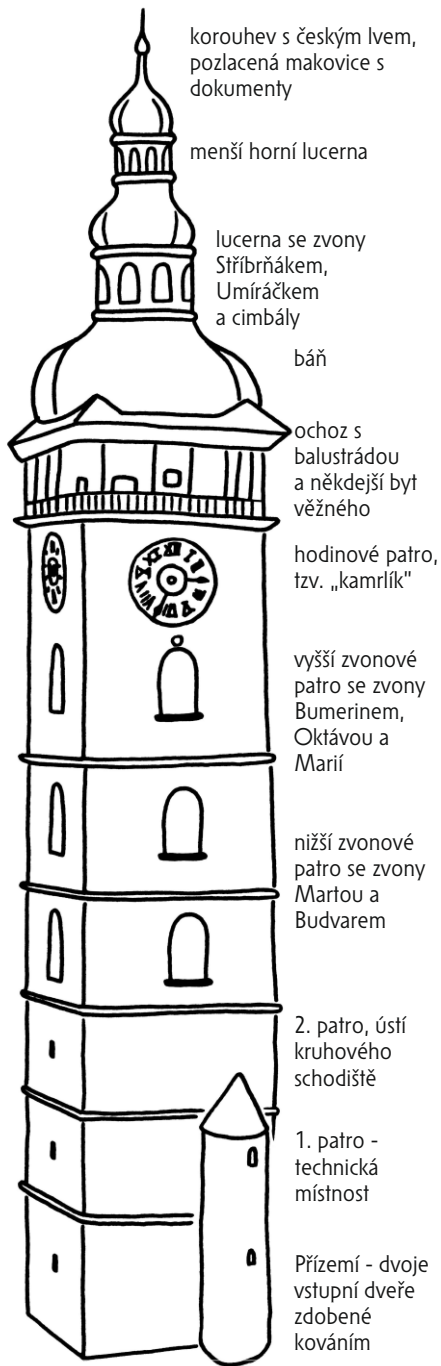
Není houba jako houba.



Není houba jako houba.



ÚKOLY PRO CHYTRÉ HLAVIČKY



Jednou z dominant Českých Budějovic je Černá věž u náměstí Přemysla Otakara II. Chcete-li se podívat na město z výšky, musíte zdolat 225 schodů.

Víte něco o historii této stavby? V roce 1547 tedy přesvědčil radní Magistr Quirinus radu města, že městu chybí vysoká věž, která by kromě reprezentace plnila i funkci strážní věže a zvonice. Inspiraci získal v Klatovech, kde věž již stavěli. Stavba věže byla započata 20. června 1550 položením základního kamene a po 27 letech (tedy v roce 1577) byla věž dostavěna. Věž má čtvercový půdorys a je vysoká 71,9 m. Její interiéř je rozčleněn na 9 podlaží. V 6. a 7. podlaží a v báni věže je umístěno celkem 7 zvonů. 8. patro se nazývá hodinové patro nebo také kamrlík. V 9. patře věže je ochoz, ze kterého se návštěvníci dívají na město. Nad ochozem se nachází plechem krytá střešní helmice, větší a menší lucerna s báněmi a na vrcholu pozlacená makovice. Ve spodní lucerně jsou zavěšeny dva zvony – Stříbrný a Umíráček.

Bydlel někdo na Černé věži? Od postavení bydleli na věži Věžní. Jejich prvořadým úkolem bylo bedlivé sledování města a okolí. Věžný musel ohlašovat podezřelý oheň či kouř šturmováním (úderý na jednu stranu zvonu) na Bumerin (jeden ze zvonů), dále vyvěšoval červený prapor a v noci červenou lucernu.

Takový strážný bydlel na věži i se svou rodinou, vodu a všechno ostatní tahali na věž pomocí rumpálu a ve věži chovali dokonce drobné zvířectvo – králíky, husy a někdy i kozu a berana. Strážný měl služební byt (někdy zde bydlelo až 12 členů rodiny)- pokoj 20 m a kuchyň, o níž se dělil s ponocnými. Na záchod chodila celá rodina o patro níž (kde visí Bumerin) do dvou velkých sudů, které se v zimě vyprazdňovaly.

Proč se věži říká Černá? Ačkoli věžní během několika staletí spatřili a hlásili desítky požárů ve městě i okolí, samotné věže se oheň nikdy vážněji nedotkl a její vnitřní dřevěné konstrukce proto zůstaly zachovány. Dokonce ani katastrofální červcový požár roku 1641, který zničil sousední kostel sv. Mikuláše, věži neublížil. Ve městě se pouze tradovalo a traduje, že světlá věž byla tenkrát očazena plameny z hořícího kostela a následkem toho se jí začalo říkat tak, jak ji známe dnes. Několik prvních desetiletí po dostavbě se věži říkalo „Nová“, později „Vysoká, Velká, Městská, Kostelní, Farní“.

Tajenka: Scheštauer.

Řešení hádank: 1c), 2b), 3a), 4a), 5b), 6c), 7b).

ÚKOLY PRO CHYTRÉ HLAVIČKY



Jednou z dominant Českých Budějovic je Černá věž u náměstí Přemysla Otakara II. Chcete-li se podívat na město z výšky, musíte zdolat 225 schodů.

Víte něco o historii této stavby? V roce 1547 tedy přesvědčil radní Magistr Quirinus radu města, že městu chybí vysoká věž, která by kromě reprezentace plnila i funkci strážní věže a zvonice. Inspiraci získal v Klatovech, kde věž již stavěli. Stavba věže byla započata 20. června 1550 položením základního kamene a po 27 letech (tedy v roce 1577) byla věž dostavěna. Věž má čtvercový půdorys a je vysoká 71,9 m. Její interiéř je rozčleněn na 9 podlaží. V 6. a 7. podlaží a v báni věže je umístěno celkem 7 zvonů. 8. patro se nazývá hodinové patro nebo také kamrlík. V 9. patře věže je ochoz, ze kterého se návštěvníci dívají na město. Nad ochozem se nachází plechem krytá střešní helmice, větší a menší lucerna s báněmi a na vrcholu pozlacená makovice. Ve spodní lucerně jsou zavěšeny dva zvony – Stříbrný a Umíráček.

Bydlel někdo na Černé věži? Od postavení bydleli na věži Věžní. Jejich prvořadým úkolem bylo bedlivé sledování města a okolí. Věžný musel ohlašovat podezřelý oheň či kouř šturmováním (úderý na jednu stranu zvonu) na Bumerin (jeden ze zvonů), dále vyvěšoval červený prapor a v noci červenou lucernu.

Takový strážný bydlel na věži i se svou rodinou, vodu a všechno ostatní tahali na věž pomocí rumpálu a ve věži chovali dokonce drobné zvířectvo – králíky, husy a někdy i kozu a berana. Strážný měl služební byt (někdy zde bydlelo až 12 členů rodiny)- pokoj 20 m a kuchyň, o níž se dělil s ponocnými. Na záchod chodila celá rodina o patro níž (kde visí Bumerin) do dvou velkých sudů, které se v zimě vyprazdňovaly.

Proč se věži říká Černá? Ačkoli věžní během několika staletí spatřili a hlásili desítky požárů ve městě i okolí, samotné věže se oheň nikdy vážněji nedotkl a její vnitřní dřevěné konstrukce proto zůstaly zachovány. Dokonce ani katastrofální červcový požár roku 1641, který zničil sousední kostel sv. Mikuláše, věži neublížil. Ve městě se pouze tradovalo a traduje, že světlá věž byla tenkrát očazena plameny z hořícího kostela a následkem toho se jí začalo říkat tak, jak ji známe dnes. Několik prvních desetiletí po dostavbě se věži říkalo „Nová“, později „Vysoká, Velká, Městská, Kostelní, Farní“.

Tajenka: Scheštauer.

Řešení hádank: 1c), 2b), 3a), 4a), 5b), 6c), 7b).