

**● VÝSTAVY:**

- **STÁLÁ ARCHEOLOGICKÁ, PŘÍRODOVĚDNÁ A NÁRODOPISNÁ EXPOZICE**
- **PŘÍBĚH MĚSTA ČESKÝCH BUDĚJOVIC**
- **MINCOVÁNÍ V ČESKÝCH BUDĚJOVICÍCH**
- **MĚSTSKÝ ZNAK**
- **8. 5. 2024 - 5. 1. 2024**  
**KELTOVÉ NA JIHU BOIOHAEMA**
- **24. 5. 2024 - 24. 11. 2024**  
**„DRUHÝ“ ŽIVOT JANA ŽÍŽKY**
- **14. 10. 2024 - 18. 10. 2024**  
**VÝSTAVA HUB 2024**
- **10. 10. 2024 - 12. 1. 2025**  
**OSOBNOSTI NA KARTÁCH + PF DOUBEK**

**● EXPONÁT MĚSÍCE:**

- **ZAJÍMAVOSTI Z MUZEJNÍCH SBÍREK**  
vitrína v přízemí vedle recepcce

**● EDUKAČNÍ PROGRAMY PRO ŠKOLY:**

Objednávky: : 391 001 528, 727 822 573  
<http://www.muzeumcb.cz/vzdelavani/pro-skoly/objednavky-formular/>

**Edukační programy ke krátkodobým výstavám:**

- **KELTOVÉ NA JIHU BOIOHAEMA** 8. 5. 2024 - 5. 1. 2025
- **POZNEJ HOUBY** 14. 10. 2024 - 18. 10. 2024
- **VÁNOČNÍ EDUKAČNÍ PROGRAM** 29. 11. 2024 - 1. 1. 2025

**Edukační programy ke stálé expozici muzea:**

- **PŘÍRODOVĚDA, GEOLOGIE, ARCHEOLOGIE, NÁRODOPIIS**
- **MĚSTO ČESKÉ BUDĚJOVICE V PROMĚNÁCH ČASU**

**Edukační vycházky městem: 1. 5. - 30. 9.**

- **PO STOPÁCH KONĚSPŘEŽKY**
- **POJĎ VEN S HOLUBEM EMILEM**

**Edukační programy na pobočkách Jihočeského muzea: 1. 4. - 30. 10.**

- **ARCHEOSKANZEN TROCNOV** Život ve středověku na přelomu 14. a 15. století  
Zemědělství a strava na přelomu 14. a 15. století  
Čas války ve středověku na přelomu 14. a 15. století  
Řemesla a technologie na přelomu 14. a 15. století  
Náboženství a svátky na přelomu 14. a 15. století

**Interaktivní výukové programy pro školy:**

● **ARCHEOLOGICKÉ MUZEJNÍ KUFŘÍKY**

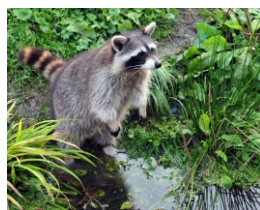
Život v době kamenné - lovci a sběrači  
Život v době kamenné - první zemědělci  
Život v době bronzové - využití prvních kovů  
Život v době železné - rozvoj řemesel  
Život v době římské - neklidné sousedství

Život v době stěhování národů - Slované na našem území  
Život v době románské - Čechy v době knížecí  
Život v době lucemburské - střední Evropa předhusitská  
První světová válka 1914-1918  
První léta první republiky 1918-1920

**EXPONÁT MĚSÍCE ŘÍJNA**

**MÝVAL SEVERNÍ (*Procyon lotor*)**

– **nepůvodní druh šelmy šířící se v jihočeské přírodě**  
Součástí jihočeské fauny se v důsledku lidské činnosti stalo několik druhů savců, které se v Evropě nikdy přirozeně nevyskytovaly. Mezi ně patří i mýval severní (*Procyon lotor*), jenž se původně vyskytoval v Severní Americe. Mýval severní je evropskou legislativou považován za invazní druh, a tudíž jeho výskyt ve volné přírodě je i na našem území nežádoucí.



Exponát měsíce představí preparáty ze sbírky JČM a seznámí návštěvníky se způsobem života mývala a jeho rozšířením v jižních Čechách.

**Správná řešení: Naše největší houba: pýchavka; Houby v listí: 8, 11, 12; Jedlé a jedovaté: liška obecná, hříb hnědý, hříb smrkový**

Pro více informací o edukačních programech se podívejte na webové stránky Jihočeského muzea v Českých Budějovicích.

<https://www.muzeumcb.cz/vzdelavani/aktualni-nabidka/>

[www.muzeumcb.cz](http://www.muzeumcb.cz)



Dětský měsíčník od skřítků Muzejníčků z Jihočeského muzea v Českých Budějovicích

Milé děti,

v říjnu se příroda pomalu připravuje k spánku. Stále má však co nabídnout. Větrné počasí přímo zve k pouštění draků. Městské parky zbarvené do všech barev podzimu vybízejí k procházkám a lesy zase ke sbírání hub do košíku. Právě na sbírání hub je zaměřeno říjnové číslo Muzejníčku. Otestuj si své znalosti hub na následujících stránkách. Přejeme spoustu zábavy!

**Výstava hub**

Jihočeské muzeum v Českých Budějovicích a Mykologický klub JČM zvou na výstavu plodnic hub spojenou s poradnou pro houbaře a vzdělávacím programem pro školy. Výstava se koná v termínu 14. 10. – 18. 10. 2024. Otevřeno je mimořádně i v pondělí! Během celého trvání výstavy je zajištěn přísun čerstvých exponátů plodnic hub. V sále jsou umístěny rovněž doprovodné tematické panely. Pro objednané skupiny je připraven edukační program s pracovními listy „Poznej houby“ a s výtvarnou aktivitou.

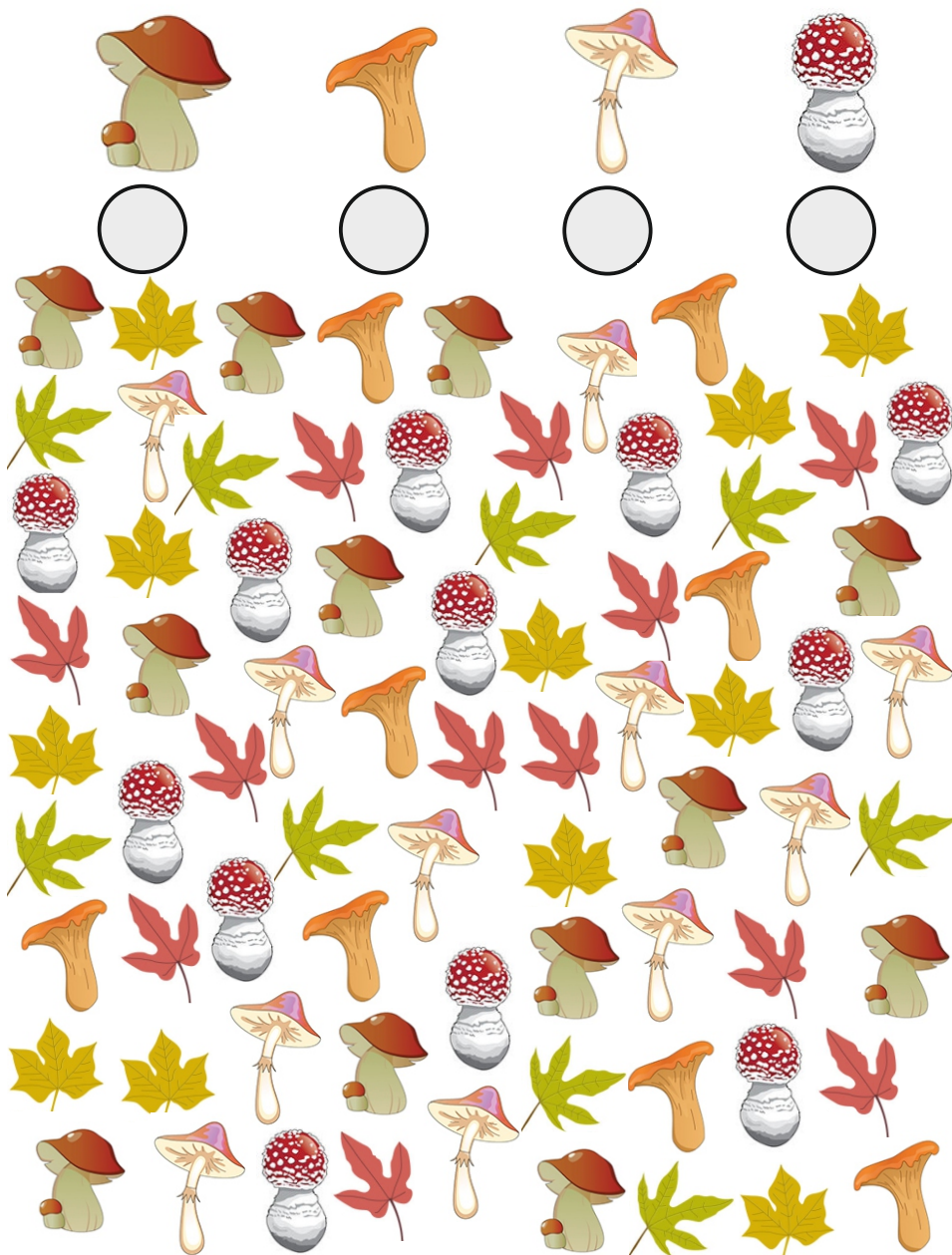




## ÚKOLY PRO CHYTRÉ HLAVIČKY

### Houby v listí

Tak jako v lese, tak i na této straně jsou houby ukryté v listí. Zkus je najít všechny. Pod jednotlivé druhy plodnic hub napiš jejich počet.



## PŘÍBĚH PRO ZVÍDAVÉ HLAVIČKY

### JAK SVATÝ PETR HOUBY ROZSÉVAL

Sborníček Jihočeského muzea v Českých Budějovicích 1988  
Doudlebsko ve vyprávění, podle Marie Bočkové



**Přečti si pozorně příběh,  
pak ho vyprávěj svým rodičům..  
Příběh si můžeš vymalovat do spodního obrázku.**



Jedenkrát šel Pán Ježíš se svatým Petrem naším krajem. Procházeli jednou vesnicí, kde bylo právě před poutí. Z oken stavení se linula vůně pečených koláčů. Petr na ně dostal velikou chuť. Napadlo ho proto, že se dojde napít do některého stavení a přitom si také řekne o koláče. Ale nechtěl o tom říci svému mistrovi, aby ho nepokáral za jeho nenasytlost. Řekl mu proto pouze, že má žízeň a jde poprosit o trochu vody. Za malou chvíli byl zase zpět. Kapsy měl plné koláčů, ale Ježíšovi o tom neřekl ani slovo.

Přicházeli právě na kraj lesa, kde nebylo žádného člověka, s nímž by se mohli dát do řeči. Petr šel dva kroky ze Ježíšem, tajně vytáhl první koláč a začal jíst. Jen vložil sousto do pusy, zeptal se ho mistr: „Dali ti vodu Petře? Napil ses?“ Petr se nechtěl prozradit a tak rychle sousto vyplivl na zem a nahlas přisvědčil. Šli dál lesní cestou. Petr zase ukousnul z koláče, ale v okamžiku přišla další otázka: „Dali ti také něco dobrého k jídlu?“ Petr znovu sousto vyhodil z úst a to, že dostal koláče, zapřel. Ještě párkrát se to opakovalo – vždy, když začal Petr jíst, Ježíš ho přerušil nějakou otázkou.

Za krátký čas se ze své cesty zase vraceli stejným lesem domů. A hle! V lese zatím vyrostly krásné hříby a další houby. Svatý Petr se divil, kde se tu vzaly, ale Ježíš mu řekl:

**„Ty všechny povstaly z koláčů,  
které jsi tu rozházel.“** Petr se zastyděl a prosil: „Prosím, odpusť mi, pane, já jsem měl velký hlad a bál jsem se, že by ses na mne zlobil.“ Ježíš mu hned odpustil, ale houby na světě už zůstaly. **Houby připomínají, že lhát se nemá a plýtvat jídlem také ne. Houby se tak staly masem chudým, protože si je lidé mohou nasbírat a připravit k jídlu dle libosti, když přijde správný čas.**



## ÚKOLY PRO CHYTRÉ HLAVIČKY

### Muchomůrka červená

V lese, kde rostou vysoké stromy a zpívají ptáci, se občas objeví houby s červenými kloboučky a bílými tečkami. Tyto houby se jmenují muchomůrky. Její červený klobouček s bílými tečkami vypadá jako z pohádky. Ale pozor, i když je krásná, není jedlá! Proto ji necháme v lese pro zvířátka a obdivujeme ji jen očima. Takže až příště půjdeš na procházku do lesa, podívej se kolem a třeba najdeš krásné muchomůrky. Zatím si to můžeš nacvičit v tomto úkolu. **Podari se ti najít všechny muchomůrky? Vybarvi je správnou barvičkou.**



## ÚKOLY PRO CHYTRÉ HLAVIČKY

### Jedlé, nejedlé a jedovaté

Houby dělíme na jedlé, nejedlé a jedovaté. Jedlé houby můžeme sbírat a jíst, protože jsou chutné a bezpečné. Nejedlé houby nejsou nebezpečné, ale nechutnají dobře. Jedovaté houby jsou velmi nebezpečné a mohou způsobit otravu, takže je nesmíme jíst ani se jich dotýkat.

Pamatuj si, že bychom měli sbírat jen houby, které dobře znáš a víš, že je bezpečné je jíst. **Zjistíš, které houby mohou být v košíčku?**





## ÚKOLY PRO CHYTRÉ HLAVIČKY

### Stíny hub

Skřítek Muzejníček prochází lesem většinou v noci s malou lucerničkou a vidí jen stíny hub. Pomůžeš mu zjistit, který stín patří které houbě?

**Spoj houbu a její stín různě barevnými pastelkami.**



## ÚKOLY PRO CHYTRÉ HLAVIČKY

### Naše největší houba

Největší houba v České republice může dosahovat až 20 kg hmotnosti. Má kulovitý tvar a v mládí je její dužina bílá a měkká, později však ztvrdne a zhnědne. Roste na loukách, pastvinách a okrajích lesů. Je jedlá, ale sbírá se pouze v mladém stadiu, kdy je dužina ještě bílá a pevná. **Tajenka ti prozradí název této houby.**

