

● VÝSTAVY:

„STÁLÁ ARCHEOLOGICKÁ, PŘÍRODOVĚDNÁ A NÁRODOPISNÁ EXPOZICE“

„MĚSTO ČESKÉ BUDĚJOVICE V PROMĚNÁCH ČASU“

od 29. 1. 2021

„MINCOVÁNÍ V ČESKÝCH BUDĚJOVICÍCH“
„MĚSTSKÝ ZNAK“

27. 9. 2022 - 17. 11. 2022

„ING. TOMÁŠ PAPOUŠEK - FOTOGRAFIE HUB“
Z JIŽNÍCH ČECH“

chodbová výstava

13. 5. 2022 - 5. 2. 2023

„ZVUK ČASU“

25. 11. 2022 - 2. 1. 2023

„...ANDĚLSKÝ ZPĚV SLYŠELI, DO BETLÉMA BĚŽELI“

● PŘIPRAVUJEME

5. 12. 2022 - 8. 12. 2022

„VÁNOČNÍ WORKSHOPY“

tvořivé dílny a divadelní představení

● EDUKAČNÍ PROGRAMY PRO ŠKOLY

Objednávky: : 391 001 528, 727 822 573

<http://www.muzeumcb.cz/vzdelavani/pro-skoly/objednavkovy-formular/>

Edukační programy ke krátkodobým výstavám:

● „VÁNOČNÍ EDUKAČNÍ PROGRAM“ Doprovodný edukační program výstavy „...andělský zpěv slyšeli, do Betléma běželi...“ K výstavě je připraven pro žáky MŠ i ZŠ „Vánoční edukační program“ při kterém si děti mohou vyrobit jeden z nejtradičnějších výrobků spojený s vánoční tradicí.

● „12 HODIN“ Dvanáct zastavení u historických hodin od baroka po art deco evropské produkce i ukázky hodin a umění z Asie. Žáci se s pracovním listem naučí jak se v minulosti měřil čas. Určené především pro I. stupeň ZŠ.

Edukační programy ke stálé expozici muzea:

● „PŘÍRODOVĚDA, GEOLOGIE, ARCHEOLOGIE, NÁRODOPIIS“ Pro školy i širokou veřejnost jsou připraveny nové edukační programy k jednotlivým částem nové stálé expozice Jihočeského muzea. V první části o živé přírodě nahlédneme do několika typických biotopů Jižních Čech. V části věnované mineralogii, geologii a paleontologii nahlédneme společně do světa nerostů a hornin. V sekci věnované archeologii společně projdeme po pomyslné časové ose od mezolitu až do raného středověku. Edukační program věnovaný národopisné části nové expozice přiblíží život našich blízkých předků, jejich stravu, způsoby, běžný život i čas svátků.

● „MĚSTO ČESKÉ BUDĚJOVICE V PROMĚNÁCH ČASU“ Program ke stálé expozici JčM „Příběh města Českých Budějovic“, která mapuje dějiny města a okolí od pravěku až do 20. století. Program doplňují praktické úkoly a pracovní listy.

Muzejní kabinet pro školy:

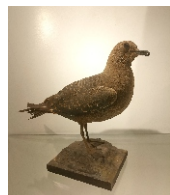
● „PRVNÍ LÉTA PRVNÍ REPUBLIKY - prvorepublikové Československo v letech 1918-1920“ Soubor interaktivních didaktických pomůcek s výukovým programem. Tento projekt vznikl za podpory Ministerstva kultury České republiky z programu Kulturní aktivity – Podpora projektů k připomínce významných výročí naší státnosti (1918, 1968, 1993).

● „ARCHEOLOGICKÉ MUZEJNÍ KUFŘÍKY“ nabízí edukační programy: „Život v době kamenné - lovci a sběrači“; „Život v době kamenné - první zemědělci“; „Život v době bronzové - využití prvních kovů“; „Život v době v železné - rozvoj řemesel“; „Život v době římské - neklidné sousedství“; „Život v době stěhování národů - Slované na našem území“; „Život v době románské - Čechy v době knížecí“; „Život v době lucemburské - střední Evropa předhusitská.“ Žáci a studenti mají jedinečnou možnost aktivně se seznámit s daným obdobím pomocí kopií nástrojů, zbraní a oděvů, které jej charakterizují. Pro nejmenší, tedy žáky mateřských škol, je určen edukační program a názvem „Život v pravěku“.

EXPONÁT MĚSÍCE LISTOPADU

Chalupy: nehnízdíci hosté ze severu

Chalupy jsou dlouhokřídlí ptáci podobní rackům. Od těch je na první pohled odlišnější podle silného zahnutého zobáku, nohou s plovacími blánami a ostrými zahnutými drápy. Dalším zřetelným rozdílem mezi oběma druhy jsou zpravidla prodloužené střední ocasní pera chaluh. Jedná se o výborné letce, se kterými se u nás můžeme setkat pouze na tahu. V jižních Čechách byly zaznamenány všechny čtyři druhy chaluh obývajících severní polokouli, přičemž tři z nich jsou zastoupeny ve sbírce Jihočeského muzea a jsou představeny v rámci expozitů měsíce listopadu.



Správná řešení: rozdíly: okno, vědro, slepice, koště, plot, větrací okénko, dlaždice; **pavučina:** slepice, koza, kráva, kůň, ovce, pes, husa; **strava:** chléb; **řemesla:** platněř; **přířazovačka:** černá kuchyň; **doplňovačka:** jmelí, břechan, chvoji, křížalami



Dětský měsíčník od skřítků Muzejníčeků z Jihočeského muzea v Českých Budějovicích

Milé děti,

listopad je měsícem padání listů, které pestrými barvami dláždí cesty, zatímco zima klepe na dveře. Mezi 27. listopadem a 3. prosincem nastává první adventní neděle – nezapomeňte zapálit první svíčku na adventním věnci. V listopadu slavíme také Den boje za svobodu a demokracii, který nám připomíná, že tyto důležité hodnoty nejsou vždy samozřejmostí. K listopadu se také váže mnoho pranostik. Traduje se například, že „když dlouho listů nepadá, tuhá zima se přikrádá.“ Zkuste si sami tuto pranostiku ověřit pozorováním přírody. Přejeme vám přitom spoustu zábavy a těšíme se brzy na shledanou v Jihočeském muzeu.

„Oživené prohlídky Archeoskanzenu Trocnov“



V listopadu se můžete těšit na komentované prohlídky první dokončené etapy zemanského dvorce Archeoskanzenu Trocnov. Součástí prohlídek bude prezentace interiérů a exteriérů s ochutnávkou vybraných jídel středověké kuchyně.

Akce se uskuteční 19. 11. 2022 od 9:00 do 16:00 v sedmi hodinových intervalech, a to za každého počasí. Následující den, 20. 11., bude akcí doprovázen workshop „Středověká kuchyně“, zaměřený na stravování ve středověku. Srdečně Vás zveme na obě události – přijďte se s námi podívat na každodenní život očima našich předků.



ÚKOLY PRO CHYTRÉ HLAVIČKY

Dvorce obývali chudší zemanské rodiny. Dvorec se skládal z obytné budovy a dalších hospodářských budov jako stodola, maštal nebo stáje pro dobytek či koně, sýpka či šprejchar, holubníky, různé přístřešky a chlebové pece. Celý dvorec byl zpravidla ohrazen zdí nebo dřevěnou palisádou se vstupní branou. Před branou se mohla nacházet studna, která byla velmi cenným zdrojem vody.

Pozorně si prohlédni obrázek dvorce a najdi 8 rozdílů.



ÚKOLY PRO CHYTRÉ HLAVIČKY

Advent je čas, kdy se chystáme na přicházející vánoční svátky. Ve vrcholném středověku lidé také ctili některé vánoční zvyky a tradice. Byly ovšem jiné, než jak je známe dnes. Lidé nezdobili vánoční stromeček ani nevěšeli světýlka do oken, ale určitým způsobem si domy přesto zdobili. Na prahy, trámy, římsy a dveře věšeli:**tajenka**..... Věřili, že tyto stálezelené rostliny měly magickou moc ochrany před zlými duchy, nemocemi a chladem. Rostliny zdobili ještě jablky, ořechy, skořápkami nebo ...**tajenka**... Na štědrý den se držel půst, dokud nevyšla první hvězda na obloze. Štědrovečerní večeře byla velmi bohatá a až o devíti chodech. Věřili totiž, že čím více chodů budou mít, tím větší úrodu budou mít příští rok.

Celá doba adventu a Vánoc byla obdobím klidu, míru a poskytnutím darů potřebným nebo příbuzným. Ježíšek dárky pod vánoční stromeček ještě nenosil.

Správným doplněním chybějících slov (poradí ti obrázky) se dozvíš písmenka u příslušných čísel. Doplněním písmenek do spodních tabulek získáš tajenku. Začni od šipky.

1	2	3	4	5	12	13	14	15	16	17	18

, nebo

19	20	21	1	5	6	13	9	7	11	8	22	2	10

ÚKOLY PRO CHYTRÉ HLAVIČKY

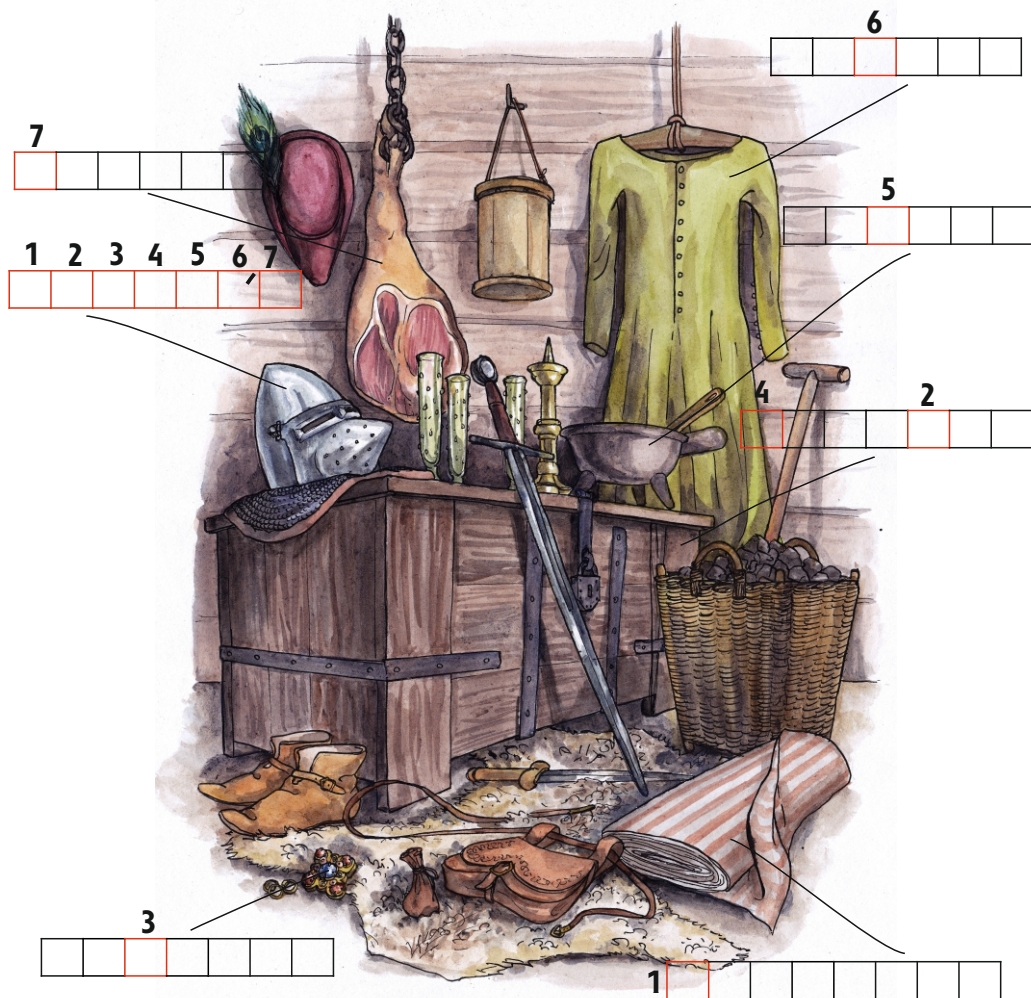
Středověká řemesla

Hlavním zdrojem obživy většiny obyvatel středověkého města byla řemeslná práce. Řemeslníci jako **truhláři**, **hrnčíři** nebo **pláteníci** se sdružovali v jednotlivé cechy, které měly zvláštní práva a postavení vůči neoficiální konkurenci.

Mistr takového cechu si pak dokázal vydělat mnohdy více, než lidé v zemědělství.

Města se ve vrcholném středověku stala centry výroby a obchodu a na své trhy lákala množství kupců ze širokého okolí.

Dokážeš určit, jak se jmenovali řemeslníci, jejichž produkty vidíš na obrázku? Správným doplněním zjistíš název mistra dnes již téměř neznámého řemesla, který se zabýval výrobou plátové zbroje.



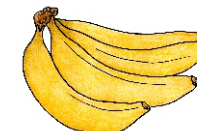
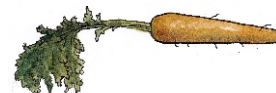
ÚKOLY PRO CHYTRÉ HLAVIČKY

Středověká strava

Zásadní postavení měly ve středověkém jídelníčku obiloviny, které měly široké spektrum využití. Pokrmy z žita, ječmene nebo pšenice konzumovaly všechny vrstvy tehdejší společnosti. Obiloviny pak často doplňovaly luštěniny, zelenina nebo ovoce. Mimo to byl důležitý také chov zvířat a rybolov. Domácí zvířata nebyla pouze zdrojem masa, ale také mléčných výrobků, vajec nebo kůží. **V osmisměrce vyškrtej názvy dobových potravin. Spojením zbylých písmen zjistíš název jednoho ze základních středověkých pokrmů.** Napoví ti obrázky potravin na této straně. Dej však pozor, mezi obrázky jsou také potraviny, které u nás ve středověku ještě nebyly dostupné. Tyto potraviny nenajdeš ani v naší osmisměrce.



CH	A	K	N	U	Š
L	M	L	É	K	O
Ř	H	R	Á	CH	T
E	M	Á	K	É	I
P	M	E	D	E	Ž
A	B	O	N	Í	V



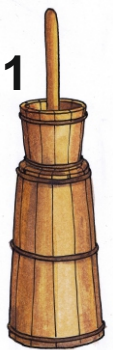
ÚKOLY PRO CHYTRÉ HLAVIČKY

U jedné stěny síně byla
 Zde se na otevřeném ohni připravovalo jídlo pro všechny obyvatele dvorce, jak pro rodinu, tak čeleď. Výklenkem ve zdi se přikládalo do kachlových kamen, které stály ve vedlejší světnici. Současně výklenkem odcházel i kouř z kamen. Odtah vzniklého kouře zajišťoval tzv. dymník. Saze, které se v dymníku usazovaly, daly název tomuto koutu.




Správným přiřazením obrázku, popisu a názvu předmětu zjistíš část vynechaného textu.

1




korbel

2




báďoba k výrobě sýrů

3




rendlík s třemi nožkami a rukojetí

4



kuthan

5



hrnec na třech nožkách

č

č

nástroj na výrobu másla

ň

ň

kuthan

u

u

grapen

k

k

máselnice

y

y

cedník

á

á

rendlík s třemi nožkami a rukojetí

r

r

nádoba na pivo

1	2	3	4	5

ÚKOLY PRO CHYTRÉ HLAVIČKY

Kromě pěstování plodin byl neméně důležitý i chov dobytka a dalších zvířat. Pro úspěšný chov bylo potřeba zajistit nejen pastviny a kvalitní stravu na zimu, ale také dostatek vody. To byl také jeden z důvodů, proč ve středověku docházelo ke stěhování a zakládání nových zemědělských osad.

Ve vrcholném středověku začalo vznikat velké množství rybníků, kde se chovali kapři, cejni nebo okouni. Mimo ryb se u vodních toků chytali také raci nebo bobři. Nejoblíbenějším sladidlem ve středověku byl med. Proto se také začali včely chovat doma v sadech. Chovaly se ve vydlabaných špalcích dřeva, tzv. klátech nebo košnicích.

Zvířata byla celkově menší než jak je známe dnes.

Dokážeš v pavučině nalézt všechna poztráčená zvířata, která mohli lidé ve středověku chovat?

