

● **VÝSTAVY:**

**STÁLÁ ARCHEOLOGICKÁ, PŘÍRODOVĚDNÁ A NÁRODOPISNÁ EXPOZICE**

**PŘÍBĚH MĚSTA ČESKÝCH BUDĚJOVIC**

**MINCOVÁNÍ V ČESKÝCH BUDĚJOVICÍCH**

**MĚSTSKÝ ZNAK**

**28. 4. 2023 - 1. 1. 2024**  
**UMĚNÍ ČERNÉ AFRIKY**

**5. 5. 2023 - 28. 9. 2023**  
**PAT A MAT - HRAVÁ ZÁBAVA PRO CELOU RODINU**

**23. 6. 2023 - 21. 1. 2024**  
**KAMENY PRO KRÁŠU A DEKORACI**

● **EDUKAČNÍ PROGRAMY PRO ŠKOLY**

Objednávky: : 391 001 528, 727 822 573  
<http://www.muzeumcb.cz/vzdelavani/pro-skoly/objednavkovy-formular/>

**Edukační programy ke krátkodobým výstavám:**

● **UMĚNÍ SUBSAHARSKÉ AFRIKY** 28. 4. 2023 – 1. 1. 2024

● **PAT A MAT** 5. 5. 2023 – 28. 9. 2023

● **KAMENY PRO KRÁŠU A DEKORACI** 23. 6. 2023 – 21. 1. 2024

**Edukační programy ke stálé expozici muzea:**

● **PŘÍRODOVĚDA, GEOLOGIE, ARCHEOLOGIE, NÁRODOPIŠ**

● **MĚSTO ČESKÉ BUDĚJOVICE V PROMĚNÁCH ČASU**

● **PŘÍBĚH MINCE**

**Edukační programy na pobočkách Jihočeského muzea:** 1. 5. 2023 – 30. 9. 2023

● **ARCHEOSKANZEN TROCNOV** Život ve středověku na přelomu 14. a 15. století

Čas války ve středověku na přelomu 14. a 15. století

● **TROCNOV - RODIŠTĚ JANA ŽIŽKY**

**Edukační vycházky městem:** 1. 5. 2023 – 30. 9. 2023

● **PO STOPÁCH KONĚSPŘEŽKY**

● **POJĎ VEN S HOLUBEM EMILEM**

**Interaktivní výukové programy pro školy:**

● **PRVNÍ LÉTA PRVNÍ REPUBLIKY - prvorepublikové Československo v letech 1918-1920**

● **ARCHEOLOGICKÉ MUZEJNÍ KUFŘÍKY** Život v době kamenné - lovci a sběrači; Život v době kamenné - první zemědělci; Život v době bronzové - využití prvních kovů; Život v době v železně - rozvoj řemesel; Život v době římské - neklidné sousedství; Život v době stěhování národů - Slované na našem území; Život v době románské - Čechy v době knížecí; Život v době lucemburské - střední Evropa předhusitská

**Pro více informací o edukačních programech se podívejte na webové stránky Jihočeského muzea v Českých Budějovicích.**

<https://www.muzeumcb.cz/vzdelavani/aktualni-nabidka/>

**EXPONÁT MĚSÍCE ČERVENCE - SRPNA**

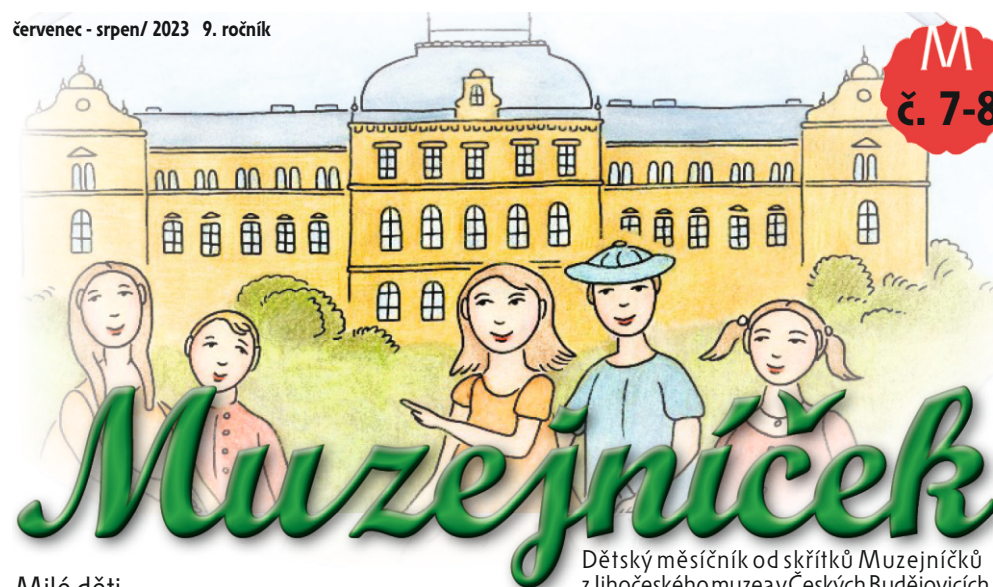
**MUZEJNÍ MALIČKOSTI**



V letních měsících Vám ukážeme naše muzejní maličkosti, rozumějte exponáty, jejichž rozměry činí pár centimetrů, nebo se jedná o zmenšeniny běžných předmětů. Jsou krásnými příklady umu sklářů, keramiků, tiskařů, truhlářů a dalších tvůrců. Péče o takto malé a křehké věci není snadná, a tak i naši konzervátoři mají při jejich čištění a opravě „plné ruce práce“. Přijďte si prohlédnout výběr těchto maličností.

**Správná řešení:**

**Největší suchozemský savc:** slon; **Africká fauna:** pštros, krokodýl, slon, nosorožec; **Nejvyšší hora Afriky:** Kilimandžáro; **Kolébka lidstva:** neandrtálský; **Africké šperky:** 1 - červený, 2 - žlutý, 3 - žlutý, **Pouštní rychlík:** solifuga; **Suchozemské biomy:** červená - poušť, polopoušť; **Žlutá - savany;** **zelená - tropické deštné lesy;** **hnědá - subtropy;** **Zeměpis subsaharské Afriky:** 1 - Střední, 2 - Kongo, 3 - Kilimandžáro, 4 - Kalahari, 5 - Tanganika; **Africké kulturní předměty v kontextu evropského umění 20. století:** Picasso; **Zebry:** 12; **Africké národní parky:** Serengeti; **Zatoulané zvířátko:** panda; **Potravní řetězec:**



Dětský měsíčník od skřítků Muzejníčeků z Jihočeského muzea v Českých Budějovicích

Milé děti,

tak jsme se konečně dočkali prázdnin! Víte ale, proč vlastně máme takto dlouhé letní prázdniny? Původně byly v září a říjnu, ale v 18. století byly přesunuty na červenec a srpen. Hlavním důvodem bylo, aby děti mohly v srpnu celý den pomáhat rodičům na polích. My ale věříme, že vy si spíše užíváte volna a jezdíte na výlety, dovolené a tábory. A po čem se vlastně tyto měsíce jmenují? Červenec se pravděpodobně jmenuje po ovoci, které by již mělo být zralé a krásně červené. Srpen je pojmenován podle srpů, nástroje využívaného ke sklizni obilí. V červenci si tedy během nějakého výletu můžete klidně utrhnout maliny anebo třešně přímo ze stromu. V srpnu vrcholí čas žni, takže si můžete všimnout kombajnů jezdících po polích.

**Umění černé Afriky**

Vřele Vás zveme na výstavu s názvem Umění černé Afriky. Můžete ji u nás v Jihočeském muzeu v Českých Budějovicích navštívit do 1. 1. 2024.

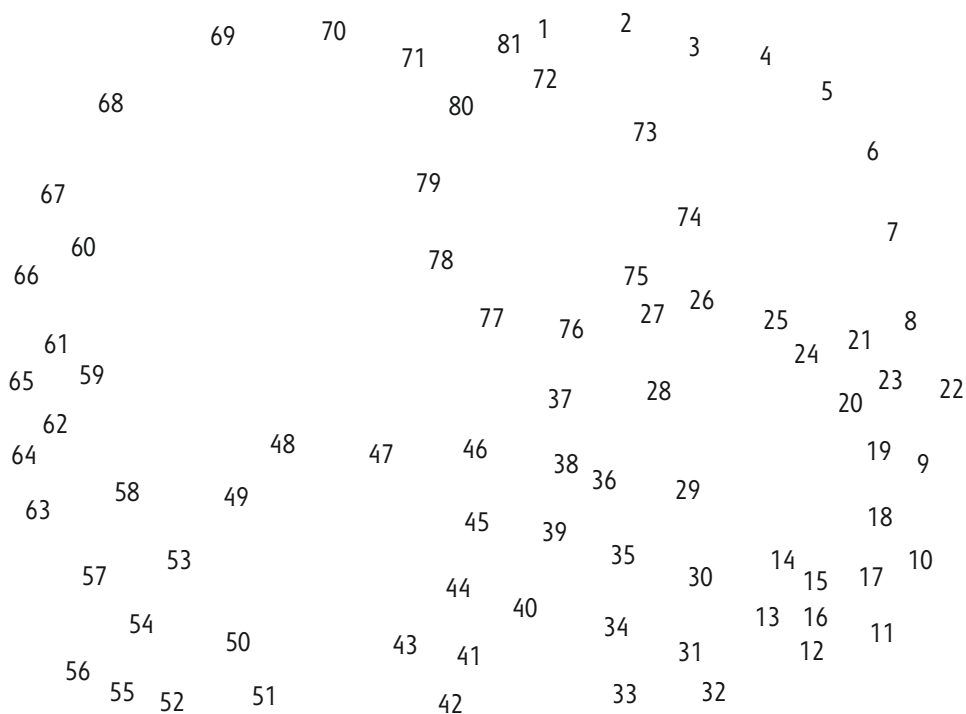
Černá Afrika je část afrického kontinentu jižně od Sahary. Tvoří ji více než 40 států s různými národnostmi a tradicemi. Tradiční způsob života ale rychle mizí a svědectví o něm přinášejí už jen artefakty. Ty na svých cestách vyhledávají Jana a Viktor Ambrožovi, majitelé Zoologické zahrady ve Dvorci u Borovan, kteří tyto artefakty nyní představují v Jihočeském muzeu. K této výstavě je také připravený edukační program zaměřený na umění, náboženství a lidovou kulturu i odkazy na místopis a historii jižní části nejstaršího kontinentu.



## ÚKOLY PRO CHYTRÉ HLAVIČKY

### Největší suchozemský savec

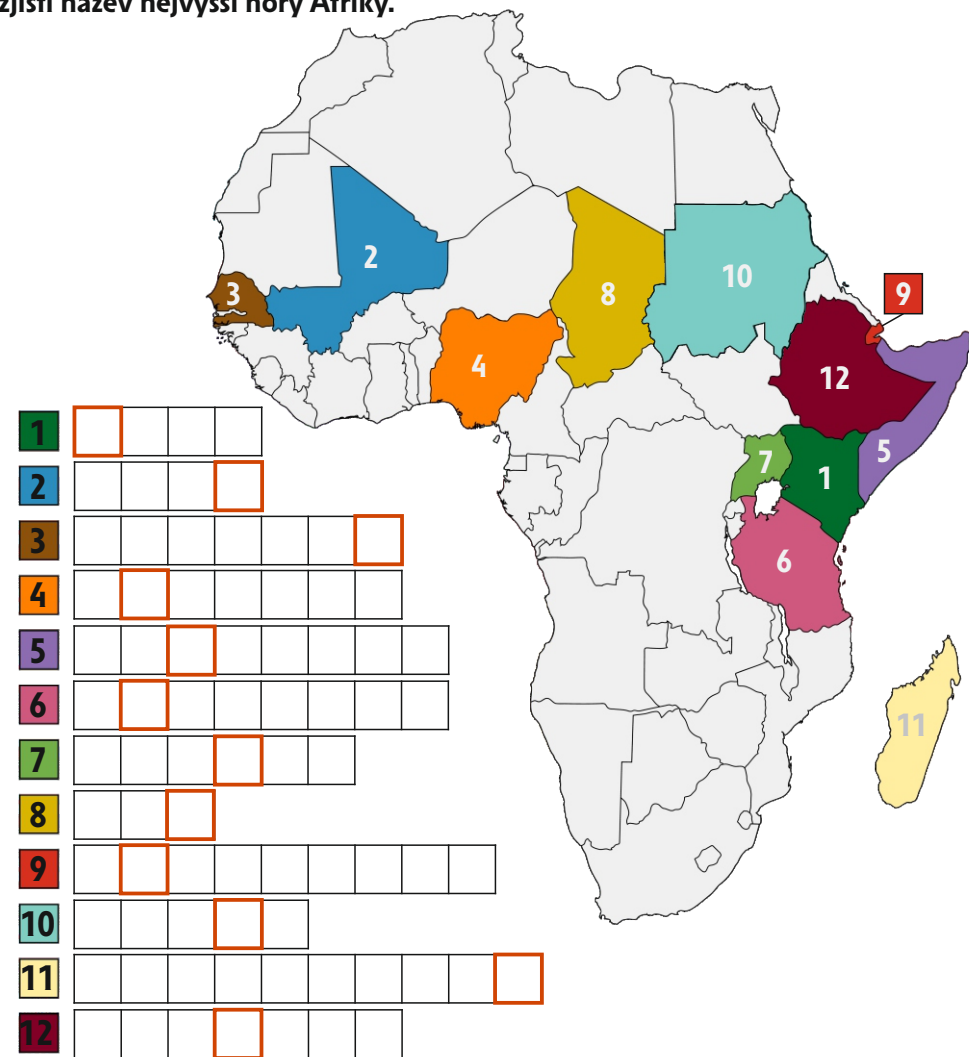
Afrika se může chlubit největší hustotou volně žijících zvířat na světě, mohli bychom zde najít i největšího suchozemského savce na světě, který dorůstá výšky až 4 metrů. Tento živočich je býložravec a denně tráví 16 hodin konzumováním rostlinné potravy. Složení potravy záleží na tom, kde se jedinec zrovna nachází, ale dospělec musí za den sežrat 100 – 320 kg potravy a vypít až 190 litrů vody. Kvůli velkému příjmu potravy a pouze částečnému zužitkování tento živočich vyprodukuje denně až 180 kg trusu a 40 – 60 litrů moči. **Pospoj čísla od 1 do 81 a zjisti, jaké zvíře je největší dnes žijící suchozemský tvor. Zvíře si pak dokresli.**



## ÚKOLY PRO CHYTRÉ HLAVIČKY

### Nejvyšší hora Afriky

Africký kontinent leží na dvou litosférických deskách – africké a somálské. Povrch těchto dvou litosférických desek se výrazně liší. Na africké desce jsou zejména plošiny, ze kterých vystupují horské masivy a k moři skloněné nížiny. Oproti tomu na somálské desce je povrch hornatý, s množstvím sopek. Nejnižším bodem Afriky je Assalská proláklina nacházející se ve Velké příkopové propadlině v Džibutsku. Naopak nejvyšším bodem je horský masiv \_\_\_\_\_ s nadmořskou výškou 5895 m n. m. **Doplň názvy vybarvených států Afriky ve slepé mapě a z vyznačených písmen zjisti název nejvyšší hory Afriky.**



## ÚKOLY PRO CHYTRÉ HLAVIČKY

### Kolébka lidstva

Afrika je nejstarším obydleným kontinentem, tudíž se domníváme, že se lidský druh vyvinul právě na tomto území. V pravěku se objevili první zástupci rodu Homo. Prvotní formou tohoto rodu byl člověk zručný. Následně tento člověk začal vyrábět vylepšené kamenné nástroje, a tak vědci určili, že se již jedná o nový druh. Nazýváme ho člověk vzpřímený. Později začal náš předek ještě dokonaleji opracovávat kamenné nástroje, což dokládá změnu z člověka vzpřímeného na člověka rozumného – člověka dnešního typu.

**Vyškrtnej v osmisměrce názvy primátů a přečti zbylá písmena zleva doprava, od shora dolů.** Zjistíš tak, jak se nazýval další druh našeho předka, který se ale pravděpodobně vyvinul v Evropě a na Blízkém Východě. Byl to člověk



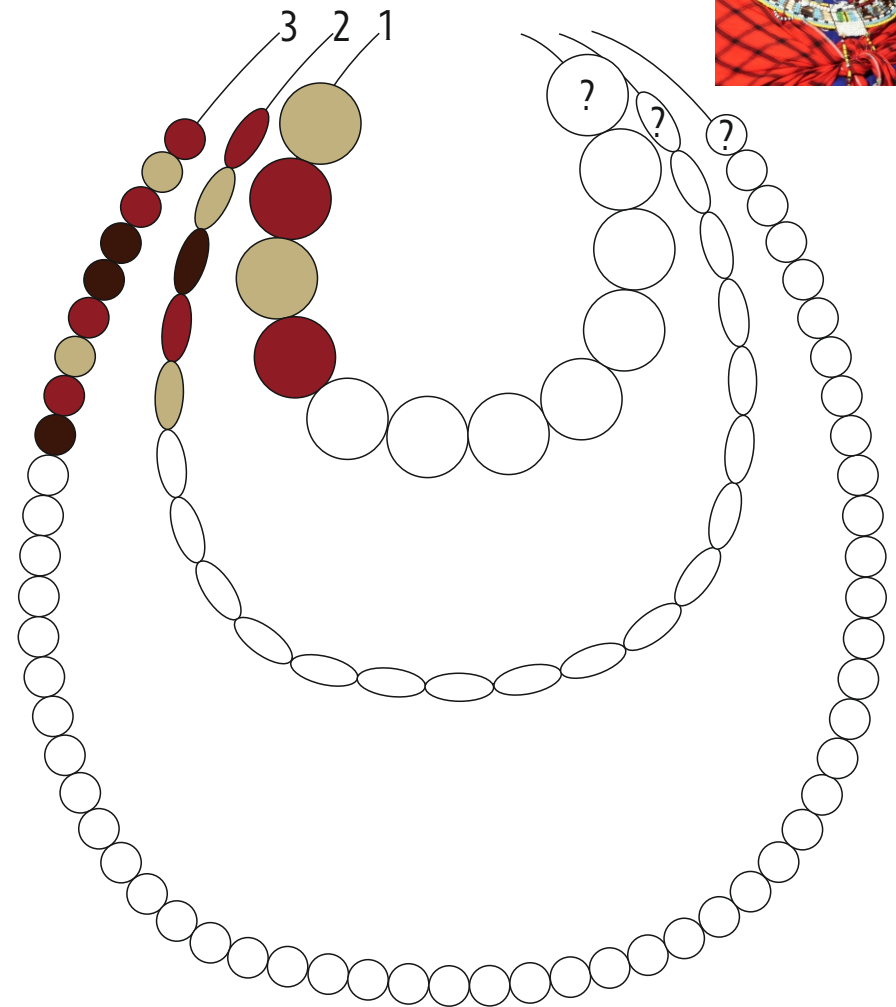
kočkodan  
člověk  
outloň  
kskukol  
komba  
nártoun  
gorila  
gibon  
indri  
makak  
kotul

Pokud náhodou nevíš, jak tito primáti vypadají, koukej si to najít!

## ÚKOLY PRO CHYTRÉ HLAVIČKY

### Africké šperky

Tradiční africké šperky prezentují svého nositele a ukazují například jeho společenské postavení. Také materiál vypovídá o postavení majitele šperku. Jiné šperky by nosil náčelník, jiné léčí a jiné třeba obyčejní lidé. Šperky jsou také rozdílné podle toho, proč se nosí. Jiné šperky by se nosily na slavnosti sklizně, svatební obřady či pohřby. Dodnes se šperky v Africe vyrábějí z běžně dostupných přírodnin i vzácnějších materiálů. **Dokonči zobrazený náhrdelník. Pokračuj ve vybarvování v zadaném schématu a zjisti, jakým korálkem budou jednotlivé nitky končit.**

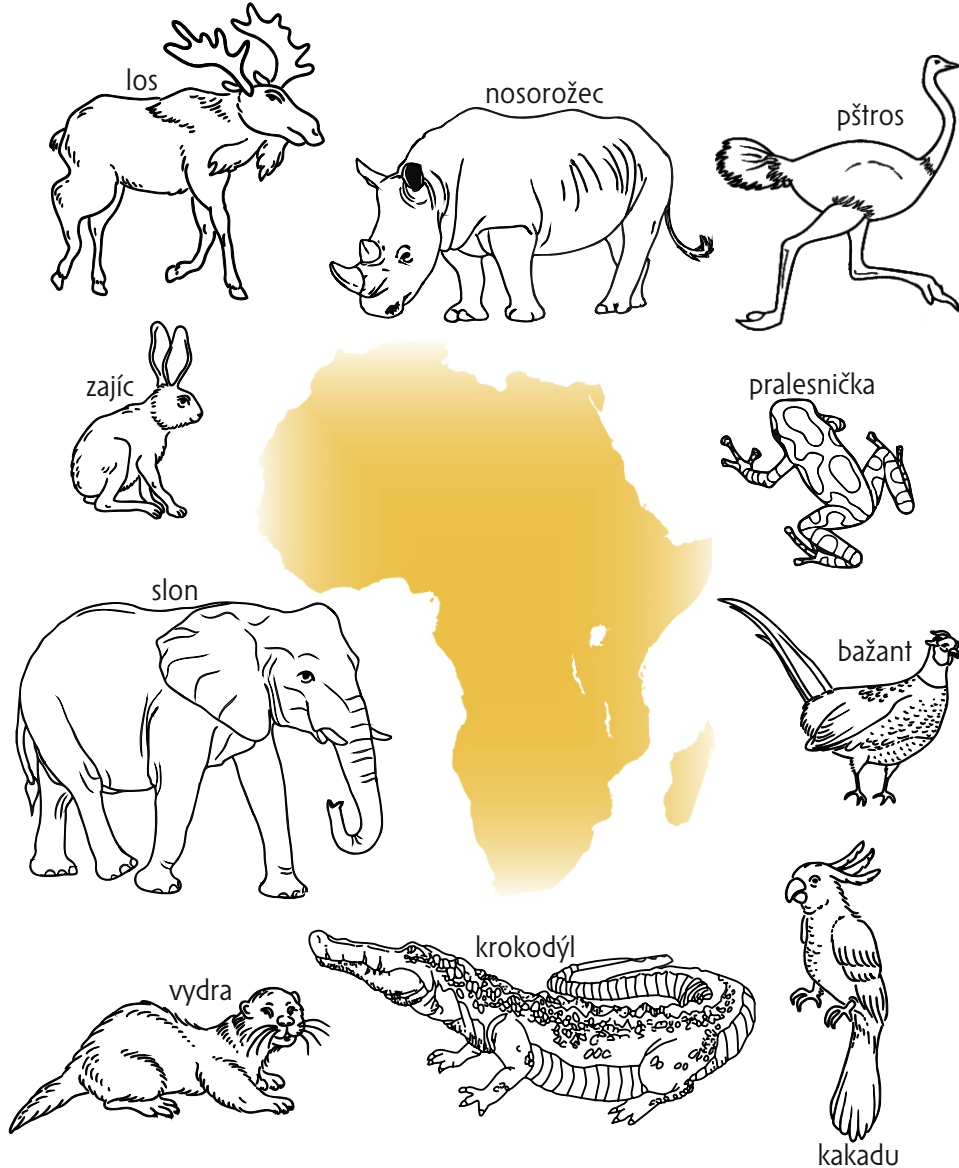




## ÚKOLY PRO CHYTRÉ HLAVIČKY

### Africká fauna

Fauna neboli zvířena je souhrnné označení části přírody, kterou se zabývají zoologové. V Africe bychom stále našli mnoho divoce žijících živočichů různých druhů. I proto zde bylo zřízeno velké množství národních parků. Na této stránce máme některé zástupce africké fauny, ale přimotali se nám sem i živočichové z jiných částí světa. **Vybarvi si pouze ta zvířata, která bys mohl potkat v Africe.**

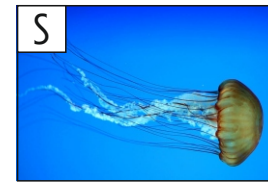


## ÚKOLY PRO CHYTRÉ HLAVIČKY

### Pouštní rychlík

V tomto úkolu zjistíš jméno bezobratlého živočicha, který dokáže běžet rychlostí až 16 km/h. Má velká klepítka a dlouhé nohy. Nejednomo člověku běhá mráz po zádech, když na něj narazí. Většinou obývá pouštní krajiny a kvůli horku loví hlavně v noci. Přes den se běžně ukrývá pod kameny. Pokud bys na něj přes den narazil, může se stát, že tě tento děsivý (ale neškodný) tvor bude pronásledovat. Bude se totiž chtít schovat ve tvém stínu. Jeho kousnutí je sice bolestivé, ale na rozdíl od pavouků není jedovatý, takže se ho nemusíš bát. **Přiřaď druh zvířete ke správnému obrázku a zjisti název tohoto pouštního rychlíka.**

1	2	3	4	5	6	7	8



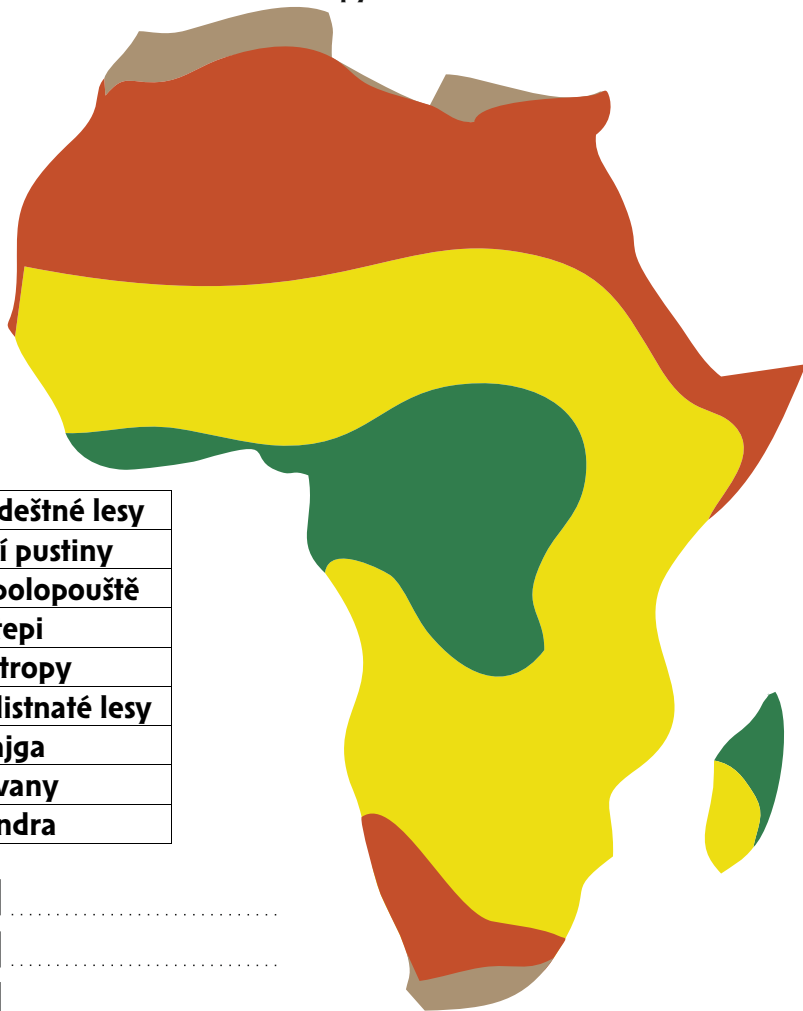
- 1 žahavec
- 2 plaz
- 3 kroužkovec
- 4 hmyz
- 5 obojživelník
- 6 měkkýš
- 7 savec
- 8 pták

## ÚKOLY PRO CHYTRÉ HLAVIČKY

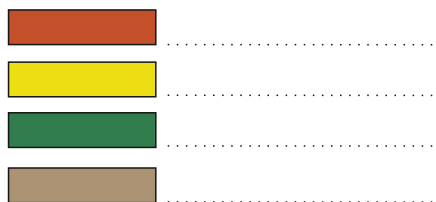
### Suchozemské biomy

Biosféra je část planety Země, kde jsou vhodné podmínky pro život. Rozdělujeme ji na biomy, které se od sebe liší podnebím, množstvím vody, složením půdy a hornin a samozřejmě také faunou a flórou. Biomy se dělí na suchozemské, sladkovodní a mořské. V tomto úkolu se podíváme pouze na suchozemské biomy, kam patří tropické deštné lesy, savany, pouště, polopouště, subtropy, stepi, opadavé listnaté lesy, tajga, tundra a polární pustiny. Ne všechny biomy můžeme najít na africkém kontinentu.

**V nabídce škrtni ty biomy, které bys v Africe nenašel, a zbývající biomy zkus přiřadit ke správné barvě schématické mapy.**



tropické deštné lesy
polární pustiny
pouště, polopouště
stepi
subtropy
opadavé listnaté lesy
tajga
savany
tundra



## ÚKOLY PRO CHYTRÉ HLAVIČKY

### Zeměpis subsaharské Afriky

**Vyřeš přesmyčky, spoj názvy se správným číslem a zjisti pár informací o subsaharské Africe.**

Nejnižším bodem Afriky je **1**\_\_\_\_\_ mys.

Řeka **2**\_\_\_\_\_ je nejvodnatější řeka v Africe.

Na horském masivu **3**\_\_\_\_\_ se nachází nejvyšší vrchol Afriky Uhuru v nadmořské výšce 5895 m n. m.

Největší pouštní oblast subsaharské Afriky je **4**\_\_\_\_\_, která se rozprostírá přes 3 státy – Botswanu, Namibii a Jihoafrickou republiku.

Jezero **5**\_\_\_\_\_ je nejhlubší jezero v Africe a obsahuje nejvíce vody ze všech afrických jezer.

**1** mys



Kgnoo

**2** řeka



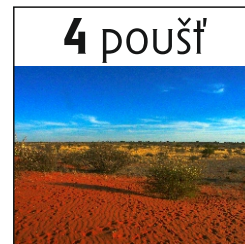
Klhraaai

**3** hora



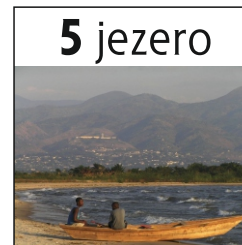
Tnagniaka

**4** poušť



olamiKinžrád

**5** jezero



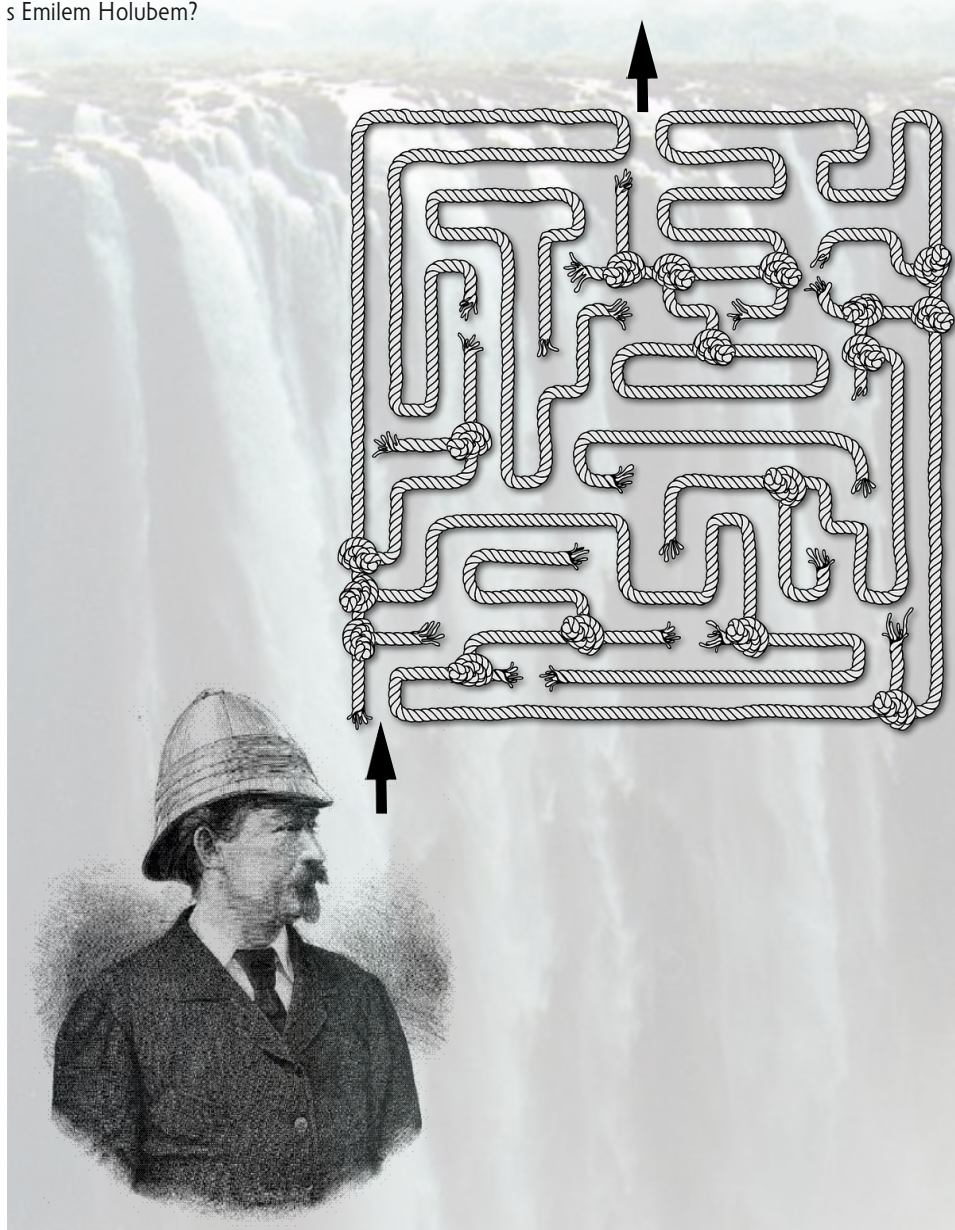
řlkStevoý



## ÚKOLY PRO CHYTRÉ HLAVIČKY

### Africké výpravy Emila Holuba

Před více než sto lety podnikl Emil Holub svou první cestu do Afriky. Strávil zde sedm let a podnikl tři vědecké výpravy do vnitrozemí. Jako prvním se mu přitom podařilo detailně zmapovat oblast Viktoriiniých vodopádů. Na této straně vede k vodopádům bludiště. Podaří se ti jím projít společně s Emilem Holubem?



## ÚKOLY PRO CHYTRÉ HLAVIČKY

### Africké kulturní předměty v kontextu evropského umění 20. století

Umění 20. století bylo významně ovlivněno kulturními předměty z exotických zemí jako je Afrika. Africké masky, šperky, hudební nástroje a mnohdy i zbraně byly Afričany tradičně využívány při náboženských rituálech a ceremoniích. Spíše než jejich vnější vzhled byl podstatný jejich vnitřní, spirituálně laděný význam. Evropské umění 20. století, charakteristické svou snahou o rozchod s realistickou prezentací, bylo tímto způsobem tvorby fascinováno. Snad nejlepším příkladem je dílo malíře Pabla\_\_\_\_\_. Posudte sami, zda se tváře Avignonských slečen na jeho obraze podobají spíše reálným ženám, nebo africkým maskám v naší expozici. **Jméno tohoto malíře zjistíte spojením obrázků a jejich popisů na této straně.**

Vyřezávaný štít z Konga.

Obranná pomůcka i umělecké dílo.



Vyřezávaná panenka čadského kmene Namji.

Panenky jsou zdobené korálky, mušlemi nebo kůží. Slouží mladým dívkám k přivolání těhotenství a k přípravě na mateřství.



Masajský náramek zdobený kůží. Šperky zařazují nositele k určitému etniku a do společenského postavení.



Ceremoniální lžice z Pobřeží slonoviny.

Uděluje se nejpohostinnější ženě ve vesnici.



Maska konžského kmene Bembe. Masky hrají důležitou spirituální roli v rituálech a ceremoniích.



Bolon z Mali. Jeden z nejstarších strunných nástrojů Afriky. Podobně jako masky, i hudba je neodmyslitelně spjata s rituály a ceremoniemi.



Kora, strunný hudební nástroj příbuzný loutně.



S



C



O



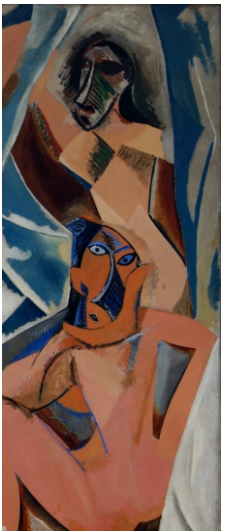
S



A



P



I



## ÚKOLY PRO CHYTRÉ HLAVIČKY

### Zebry

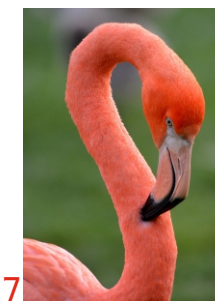
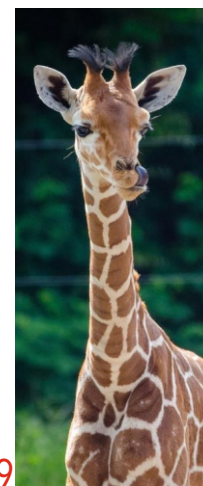
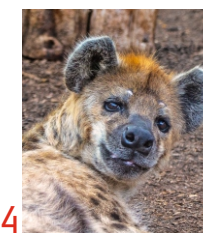
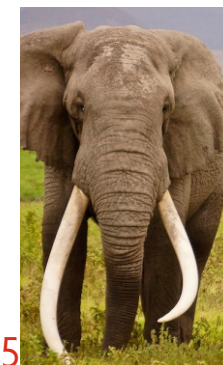
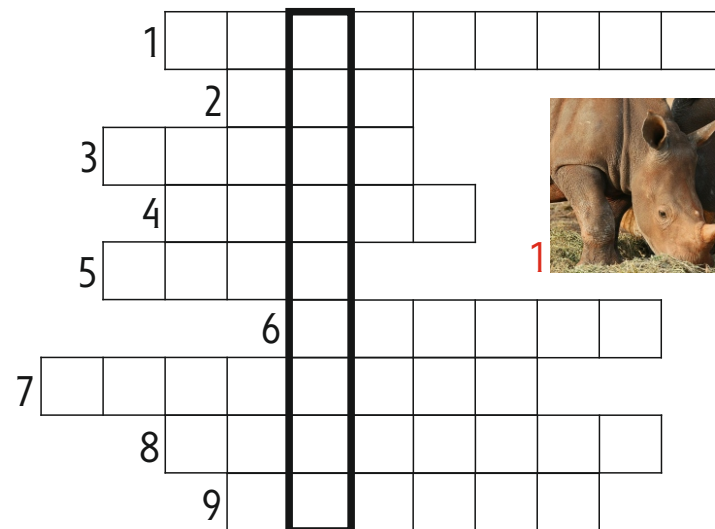
Kdo jsou bílo-černě pruhovaní sudokopytníci, typičtí pro oblast afrických savan? Určitě se vám jako první vybaví zebry. Bílo-černě pruhovaná srst jim však neslouží pro okrasu. Má se za to, že toto typické zbarvení má termoregulační funkci, nebo že může sloužit jako ochrana proti bodavému hmyzu. Dříve se vědci domnívali, že „pruhovaná kamufláž“ zebere je matoucí pro predátory, kteří se je snaží ulovit. Tyto pruhy jsou ostatně matoucí i pro lidské oko. Dokážeš i přes tuto kamufláž spočítat, kolik zebere je na obrázku?



## ÚKOLY PRO CHYTRÉ HLAVIČKY

### Africké národní parky

V Africe můžeme najít více než padesát národních parků. Mezi nejznámější patří ty, které leží v Tanzanii. V tamní krajině lze spatřit velký počet volně žijících zvířat, jako jsou například lvi, žirafy, zebry, hyeny nebo nosorožci. Některé z nich vidíš i na obrázcích pod textem. Doplněním názvů zvířat do příslušných polí křížovky zjistíš jméno jednoho z největších národních parků Afriky.



9

2

7

8

4

6

5

3

1

7

8

9

3

4

5

6

6

1

2



## ÚKOLY PRO CHYTRÉ HLAVIČKY

### Zatoulané zvířátko

Africká příroda je plná rozmanitých druhů rostlin a zvířat, tak jako můžeš vidět na obrázku na této straně. **Jedno zvířátko sem však nepatří. Dokážeš ho najít?** Tento ohrožený druh dnes žije pouze v Číně. Vidět ho můžeme v horách s hustým porostem bambusu, kterým se živí.



## ÚKOLY PRO CHYTRÉ HLAVIČKY

### Potravní řetězec

Všichni určitě znáte pohádku Lví král. Připomeňme si rozhovor mezi dvěma lvy.

*Mufasa (otec): „Všechno, co vidíš, žije ve vzájemné rovnováze. Jako král musíš této rovnováze porozumět a vážit si všech zvířat, od lezoucího mravence až po skákající antilopy.“*

*Simba (syn): „Ale tati, vždyť my antilopy jíme.“*

*Mufasa: „Ano, Simbo, vysvětlím ti to. Když zemřeme, naše těla se promění v trávu a antilopy jedí trávu. A tak jsme všichni součástí věčného koloběhu života.“*

Ve skutečnosti tento děj označujeme jako potravní řetězec. Mufasa má ovšem pravdu, protože život jednoho organismu (tj. živé bytosti) doopravdy závisí na životě druhého. Organismus totiž zkonsumováním jiného organismu získává živiny a energii potřebné k životu. Na konci každého potravního řetězce jsou organismy, které rozkládají mrtvá těla na jednodušší látky. **Naznač šipkou, jak by probíhal potravní řetězec na této stránce.**

