

● VÝSTAVY:

„STÁLÁ ARCHEOLOGICKÁ, PŘÍRODOVĚDNÁ A NÁRODOPISNÁ EXPOZICE“

„MĚSTO ČESKÉ BUDĚJOVICE V PROMĚNÁCH ČASU“

od 29. 1. 2021

„MINCOVÁNÍ V ČESKÝCH BUDĚJOVICÍCH“
„MĚSTSKÝ ZNAK“

9. 12. 2022 - 16. 4. 2023

„FRANTIŠEK DOUBEK - ČESKÁ STÁTNOŠT“

3. 2. 2023 - 4. 6. 2023

„ŠKODA - AUTOMOBILY NA PLAKÁTECH
A V PROSPEKTECH (1945 - 2022)“

10. 3. 2023 - 19. 3. 2023

„VÝSTAVA ORCHIDEJÍ, EXOTICKÝCH ROSTLIN,
A ZVÍŘAT“

17. 3. 2023 - 10. 4. 2023

„STREJČKU A TETIČKO, DEJTE TAKY VAJÍČKO“

● EDUKAČNÍ PROGRAMY PRO ŠKOLY

Objednávky : 391 001 528, 727 822 573

<http://www.muzeumcb.cz/vzdelavani/pro-skoly/objednavkovy-formular/>

Edukační programy ke krátkodobým výstavám:

● „**SVĚT ORCHIDEJÍ A SUKULENTŮ**“ Edukační oddělení Jihočeského muzea připravilo pro děti a školy doprovodný vzdělávací program. Žáci se dozví zajímavosti ze života fauny a zejména flóry a v rámci programu si vyzkouší vlastní zručnost a výtvarné nadání.

● „**VELIKONOČNÍ EDUKAČNÍ PROGRAM**“ Připomenutí velikonočních zvyků a tradic nabídne edukační program k velmi oblíbené velikonoční výstavě. Výstavu budou také doprovázet workshopy pro školní kolektivy i veřejnost a další doprovodný program.

Edukační programy ke stálé expozici muzea:

● „**PŘÍRODOVĚDA, GEOLOGIE, ARCHEOLOGIE, NÁRODOPIS**“ Pro školy i širokou veřejnost jsou připraveny nové edukační programy k jednotlivým částem nové stálé expozice Jihočeského muzea. V první části o živé přírodě nahlédneme do několika typických biotopů Jižních Čech. V části věnované mineralogii, geologii a paleontologii nahlédneme společně do světa nerostů a hornin. V sekci věnované archeologii společně projdeme po pomyslné časové ose od mezolitu až do raného středověku. Edukační program věnovaný národopisné části nové expozice přiblíží život našich blízkých předků, jejich stravu, způsoby, běžný život i čas svátků.

● „**MĚSTO ČESKÉ BUDĚJOVICE V PROMĚNÁCH ČASU**“ Program ke stálé expozici JČM „Příběh města Českých Budějovic,“ která mapuje dějiny města a okolí od pravěku až do 20. století. Program doplňují praktické úkoly a pracovní listy.

Muzejní kabinet pro školy:

● „**PRVNÍ LÉTA PRVNÍ REPUBLIKY - prvorepublikové Československo v letech 1918-1920**“ Soubor interaktivních didaktických pomůcek s výukovým programem. Tento projekt vznikl za podpory Ministerstva kultury České republiky z programu Kulturní aktivity – Podpora projektů k připomínce významných výročí naší státnosti (1918, 1968, 1993).

● „**ARCHEOLOGICKÉ MUZEJNÍ KUPŘÍKY**“ nabízí edukační programy: „Život v době kamenné - lovci a sběrači“; „Život v době kamenné - první zemědělci“; „Život v době bronzové - využití prvních kovů“; „Život v době v železné - rozvoj řemesel“; „Život v době římské - neklidné sousedství“; „Život v době stěhování národů - Slované na našem území“; „Život v době románské - Čechy v době knížecí“; „Život v době lucemburské - střední Evropa předhusitská.“ Žáci a studenti mají jedinečnou možnost aktivně se seznámit s daným obdobím pomocí kopií nástrojů, zbraní a oděvů, které jej charakterizují. Pro nejmenší, tedy žáky mateřských škol, je určen edukační program a názvem „Život v pravěku“.

www.muzeumcb.cz

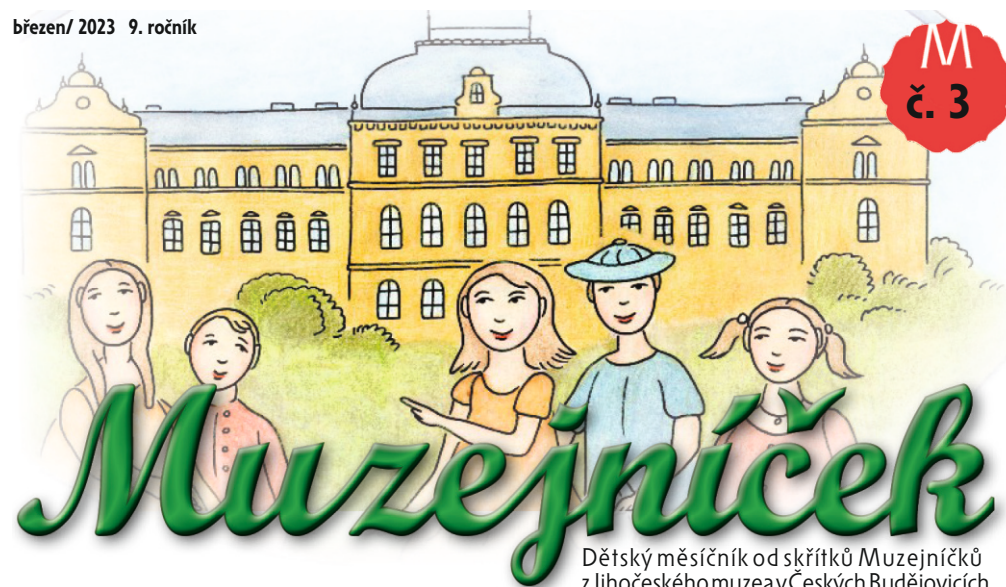
EXPONÁT MĚSÍCE ÚNORA

POCHVALY ŽÁKŮ Z 19. STOLETÍ



Odměňování školních dětí pochvalami není jen záležitostí současnosti. Jihočeské muzeum představí pochvalné listy, kterými se mohly pochlubit budějovické děti okolo poloviny 19. století. Oceňovány byly za pilnost, dobré chování i mravnost; důležitou podmínkou k jejich získání bylo také správné křesťanské vychování. Některé pochvaly byly bohatě zdobené. Setkáváme se na nich s křesťanskou symbolikou, atributy vyučovaných předmětů, ale i rostlinnými a zvířecími motivy. Miniaturní vyobrazení na pochvalách také připomínají chvályhodné činnosti, jako bylo psaní, kreslení, rozprava nebo studium.

Správná řešení: Česká orchidej: Vstavač kukačka; **Krokodýl:** mořský; **Krátkověký živočich:** jepice; **Nejznámější český kaktusář:** Alberto; **Nejběžněji pěstovaný kaktus:** Mammillaria; **Stavba květu:** 1. Květní obal, 2. Tyčinka, 3. Blizna, 4. Pestík, 5. Květní lůžko.



Milé děti,

po dlouhé zimě se mnoho z nás těší na jaro, které s měsícem březnem přichází. Delší dny a teplejší počasí láká na vycházky do přírody, která se pomalu probouzí ze zimního spánku. Z přírody vychází také název tohoto měsíce. „Březen“ se odvozuje od březosti samic zvířat nebo od rašení břiz. Přejeme Vám spoustu zábavy, ať už v přírodě, ve škole, nebo u nás v muzeu.

„Výstava orchidejí, exotických rostlin a zvířat“

Zveme vás na tradiční výstavu orchidejí, exotických rostlin a zvířat, která se koná od 10. do 19. března. K vidění budou živé orchideje, bromélie, tillandsie, kaktusy, sukulenty a masožravé rostliny. Flóra bude doplněna ukázkou drobných obratlovců z



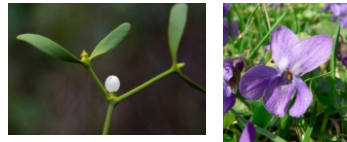
Jihočeské zoologické zahrady Hluboká nad Vltavou a plazy z Krokodýlí ZOO Protivín. V přilehlé chodbě si pak návštěvníci mohou prohlédnout motýly ze sbírek Jihočeského muzea a fotografie orchidejí. Během výstavy je možné rostliny od vystavovatelů zakoupit a získat odborné rady pro pěstování. Připraven je také edukační program pro školky a školy, který žáky provede světem tropů a subtropů a podpoří jejich zručnost a výtvarné nadání.

ÚKOLY PRO CHYTRÉ HLAVIČKY

Česká orchidej

Jméno orchideje na obrázku, kterou můžeš najít i u nás v Jihočeském kraji, ti prozradí tajenka skrytá v osmisměrce na této straně. **Vyškrtej příslušné názvy rostlin a přečti zbylá písmena zleva doprava, od shora dolů.**

O	N	E	L	K	K	V	
A	R	T	S	A	S	F	
M	E	C	H	K	L	I	T
S	I	T	I	A	A	V	
A	U	Č	L	D	K	U	
S	K	K	A	Č	E	K	
A	A	Í	L	E	M	J	



jmelí

fialka



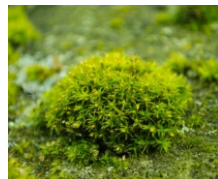
astra



len



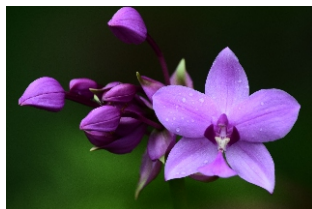
kaktus



mech



kala



orchidej



tis

ÚKOLY PRO CHYTRÉ HLAVIČKY

Krokodýl

Existuje 23 druhů krokodýlů. **Rodové jméno největšího z nich zjistíš, když správně přiřadíš slova do textu. Spojením příslušných písmen a čísel odkryješ tajenku.**

Ř končetiny

K drápů

O ocasu

Ý noční

M plazy

S masožravec



1	
2	
3	
4	
5	
6	

Krokodýl patří mezi velké **1** _____, žijící v tropických oblastech Afriky, Asie, Ameriky i Austrálie. V těchto oblastech vyhledává převážně bažiny, jezera a řeky. Některé druhy krokodýlů však mohou žít i ve slaných vodách moří.

Krokodýl se ve vodě pohybuje pomocí silného **2** _____. Krátké, avšak silné **3** _____, mu slouží při pohybu na souši.

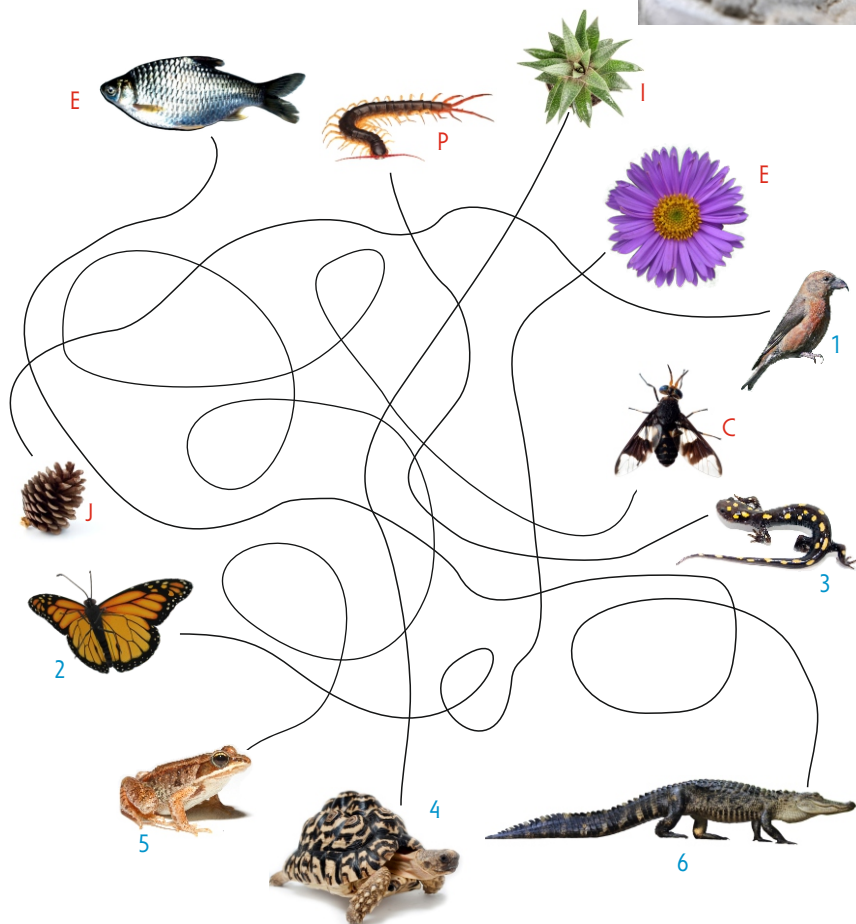
Krokodýl je **4** _____, jeho běžnou potravou jsou tak různí savci, ptáci, ryby, nebo jiní plazi. Při lovu tento predátor využívá silných čelistí s mnoha zuby a ostrých **5** _____. Vysoce vyvinuté **6** _____ vidění pak krokodýlům umožňuje lovit především v noci.

ÚKOLY PRO CHYTRÉ HLAVIČKY

Krátkověký živočich

Téměř každý živočich musí přijímat potravu, aby přežil. Živočichy můžeme rozdělit podle toho, čím se živí, na býložravce, všežravce a masožravce. Býložravci se živí pouze rostlinami, například krávy spásají trávu. Masožravci musí kvůli přežití ulovit jiné zvíře, třeba lev loví antilopy. A všežravci dokáží strávit potravu jak z rostlin tak i živočichů, typický všežravcem je prase. Existuje ovšem i zvíře, které během dospělého života nic nežere. Jmenuje se _____. Dospělec tohoto bezobratlého zvířátka žije pouze 1 – 3 dny a po rozmnožení umírá. **Název tohoto zvířete zjistíš, když správně propojíš živočichy s jejich potravou a seřadíš písmenka podle čísel.**

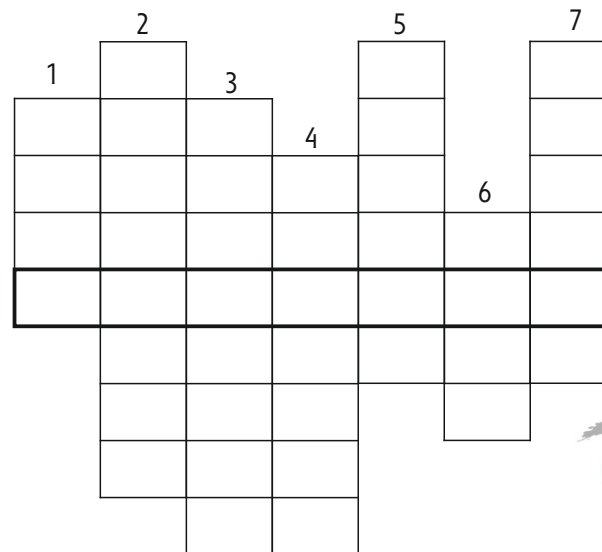
1	2	3	4	5	6



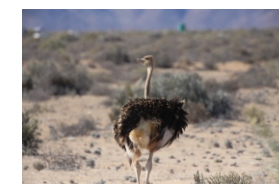
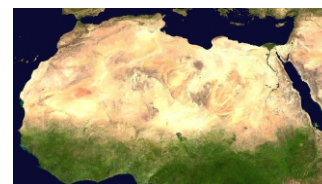
ÚKOLY PRO CHYTRÉ HLAVIČKY

Nejznámější český kaktusář

Co si vybavíte, když se řekne poušť? Neúrodnou oblast, kde není moc vody a nic zde nežije? Máte vcelku pravdu, ale i na poušti můžeme najít různé rostliny a živočichy. Kvůli typickému počasí na pouštích, kdy se střídá extrémně horký den s velmi chladnou nocí, zde najdeme především noční zvířata. A co se týká rostlin, tak na pouštích rostou kupříkladu kaktusy a sukulenty. V Čechách žil člověk, který je nazýván „Lovcem kaktusů“. Za svého života popsal desítky druhů kaktusů a shromáždil největší sbírku kaktusů v Evropě. **Když správně vyplníte křížovku ze života pouště, zjistíte jeho křestní jméno.** Jmenoval se _____ Vojtěch Frič.



- 1 nahromaděný písek tvořící kopce v písečné poušti
- 2 rostlina zadržující ve svém těle vodu kvůli přežití v nepříznivých podmínkách
- 3 živočich s jedním nebo dvěma hrby na zádech
- 4 kontinent, ze kterého pochází kaktusy
- 5 největší poušť v Africe
- 6 bezobratlý živočich s prodlouženým zadečkem zakončeným jedovým ostnem
- 7 nelétavý pták schopný rychlého běhu



ÚKOLY PRO CHYTRÉ HLAVIČKY

Nejběžněji pěstovaný kaktus

Víte, že kaktusy původně pochází z Ameriky? Snažili jsme se vyplnit některé státy Jižní Ameriky a svou práci jsme nedokončili, pomůžeš nám ji dokončit? **Stačí, když správně přiřadíš číslo státu do slepé mapy. Pokud to uděláš správně, zjistíš jméno nejběžněji pěstovaných kaktusů.** Tyto kaktusy, _____, jsou nejpoběžnějším rodem kaktusovitých a jsou i základem nabídky kaktusů v obchodech pro širokou veřejnost. Pěstují se poměrně snadno. Obecně platí, že čím má rostlina hustší trny, tím vyžaduje více světla. Takže rostlinám, které mají méně ostnů, se daří více v polostínu. Rostlinu zaléváme velmi málo, před zalitím musí substrát úplně vyschnout. V zimě pak rostlinu nezaléváme vůbec.



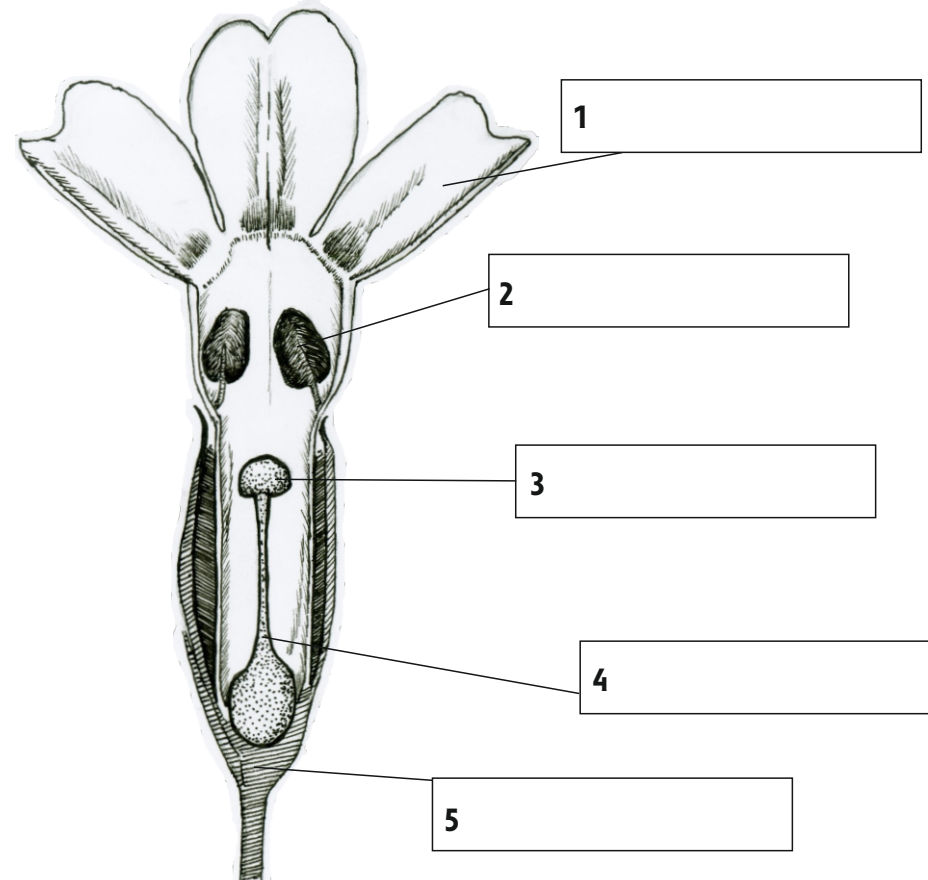
1		Argentina	
2		Bolívie	
3		Paraguay	M
4		Kolumbie	
5		Peru	
6		Brazílie	
7		Ekvádor	L
8		Uruguay	A
9		Venezuela	
10		Guyana	I
11		Chile	A



ÚKOLY PRO CHYTRÉ HLAVIČKY

Stavba květu

Květ je reprodukční orgán rostlin. Na rozmnožování rostlin se přímo účastní pohlavní orgány, které jsou součástí květu: tyčinky a pestíky. Nepřímý vliv na rozmnožování mají i květní obaly, které lákají opylovače. **Dokážeš určit jednotlivé části květu?** Napoví ti jejich popis pod obrázkem. **Květ na této straně vybarvi podle své představivosti.**



Blizna je nejvyšší část pestíku, na níž se zachycují pylová zrna.

Tyčinka je samčí pohlavní orgán semenných rostlin sloužící k produkci pylu.

Pestík je samičí orgán uprostřed květu, sestávající z blizny, čnělky a semeníku.

Květní obal je obal květu tvořený z okvětních lístků nebo kališních a korunních lístků.

Květní lůžko je vrcholová, plošně rozšířená část květní stopky, ze které vyrůstají květní orgány.