

## ● VÝSTAVY:

„STÁLÁ ARCHEOLOGICKÁ, PŘÍRODOVĚDNÁ  
A NÁRODOPISNÁ EXPOZICE“

od 29. 1. 2021

„MINCOVÁNÍ V ČESKÝCH BUDĚJOVICÍCH“  
„MĚSTSKÝ ZNAK“

26. 11. 2021 - 18. 9. 2022

„ČERNÝ PETR, DĚTSKÉ KARTY“  
chodbová výstava

5. 11. 2021 - 1. 6. 2022

„SRDEČNÉ POZDRAVY Z BUDĚJOVIC“  
MĚSTO NA POHLEDNÍCÍCH V LETECH 1895 - 1939“  
chodbová výstava

28. 1. 2022 - 18. 9. 2022

„LOUTKY, MARIONETY, JAVAJKY“  
VZPOMÍNKA NA JOSEFA HANUSCHE“

25. 3. 2022 - 17. 4. 2022

„DOUBLEBSKÉ VELIKONOCE“

## ● PŘIPRAVUJEME:

13. 5. 2022 - 5. 2. 2023

„ZVUK ČASU“

## ● EDUKAČNÍ PROGRAMY PRO ŠKOLY

Objednávky: : 391 001 528, 727 822 573

<http://www.muzeumcb.cz/vzdelavani/pro-skoly/objednavkovy-formular/>

**Edukační programy ke krátkodobým výstavám:**

● „LOUTKY, MARIONETY, JAVAJKY“ Komentovaná prohlídka loutek z bohatých sbírek Jihočeského muzea.

● „DOUBLEBSKÉ VELIKONOCE“ Edukační program doplňující každoroční výstavu k příležitosti oslav jara a Velikonoc. Vhodný pro všechny žáky MŠ, ZŠ i SŠ. Výstavu budou již tradičně doprovázet ukázky mistrovství lidových tvůrců.

**Edukační programy ke stálé expozici muzea:**

● „PŘÍRODOVĚDA, GEOLOGIE, ARCHEOLOGIE, NÁRODOPIS“ Pro školy i širokou veřejnost jsou připraveny nové edukační programy k jednotlivým částem nové stálé expozice Jihočeského muzea. V první části o živé přírodě nahlédneme do několika typických biotopů Jižních Čech. V části věnované mineralogii, geologii a paleontologii nahlédneme společně do světa nerostů a hornin. V sekci věnované archeologii společně projdeme po pomyslné časové ose od mezolitu až do raného středověku. Edukační program věnovaný národopisné části nové expozice přiblíží život našich blízkých předků, jejich stravu, způsoby, běžný život i čas svátků.

● „MĚSTO ČESKÉ BUDĚJOVICE V PROMĚNÁCH ČASU“ Program ke stálé expozici JČM „Příběh města Českých Budějovic“, která mapuje dějiny města a okolí od pravěku až do 20. století. Program doplňují praktické úkoly a pracovní listy.

**Muzejní kabinet pro školy:**

● „PRVNÍ LÉTA PRVNÍ REPUBLIKY - prvorepublikové Československo v letech 1918-1920“ Soubor interaktivních didaktických pomůcek s výukovým programem. Tento projekt vznikl za podpory Ministerstva kultury České republiky z programu Kulturní aktivity – Podpora projektů k připomínce významných výročí naší státnosti (1918, 1968, 1993).

● „ARCHEOLOGICKÉ MUZEJNÍ KUFŘÍKY“ nabízí edukační programy: „Život v době kamenné - lovci a sběrači“; „Život v době kamenné - první zemědělci“; „Život v době bronzové - využití prvních kovů“; „Život v době v železné - rozvoj řemesel“; „Život v době římské - neklidné sousedství“; „Život v době stěhování národů - Slované na našem území“; „Život v době románské - Čechy v době knížecí“; Život v době lucemburské - střední Evropa předhusitská.“ Žáci a studenti mají jedinečnou možnost aktivně se seznámit s daným obdobím pomocí kopií nástrojů, zbraní a oděvů, které jej charakterizují. Pro nejmenší, tedy žáky mateřských škol, je určen edukační program a názvem „Život v pravěku“.

## EXPONÁT MĚSÍCE ÚNORA

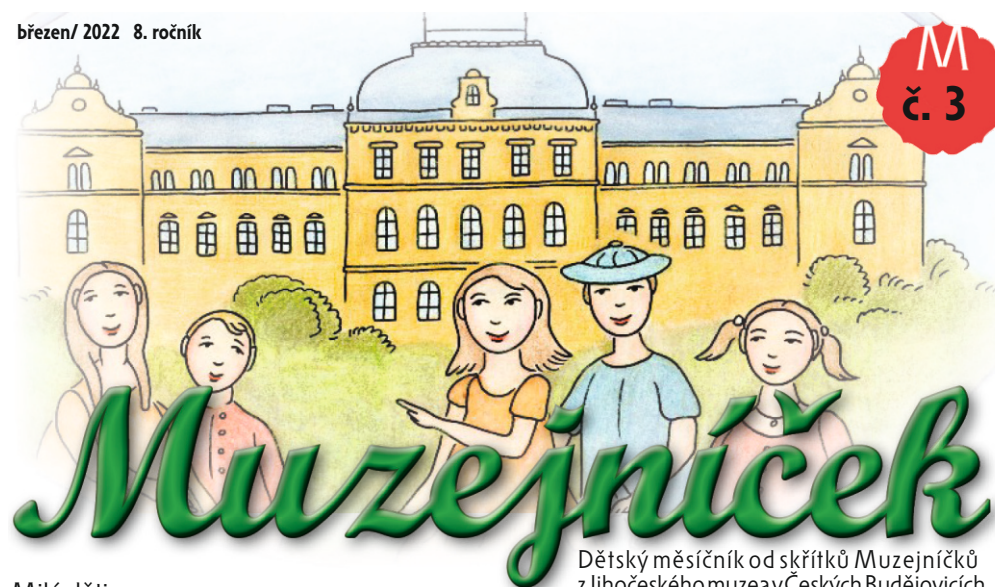
### Fototéka

Sbírkový Fototéka a Filmotéka patří k novějším sbírkovým fondům Jihočeského muzea. Dokumentují přírodu a krajinu, zachycují život převážně jihočeského regionu - kulturní a společenské oblasti, lidská sídla a jejich vývoj, památky. Sbírkový také obsahuje snímky významných osobností a dokumentují i muzejní činnost. Dnes můžeme ve sbírkách dohledat, jak vypadaly České Budějovice před padesáti lety, za čas bude třeba někoho zajímat jak vypadaly dnes.



Fotoparáť Voigtlander Compur s vysouvacím objektivem vyrobený v Německu kolem roku 1930

**Správná řešení: tajenka:** Matěj Kopecký; **detaily:** javajky; **pohádky a obrázky:** 1E, 2H, 3K, 5F, 6A, 7C, 8D, 9J, 10L, 11B, 12G, 13I, Budulíněk nemá obrázek; **princezny hádanky:** 1 mrkev, 2 hlemýžď, 3 kohout, 4 ježek, 5 pampeliška, 6 kocour, 7 makovice, 8 cibule



Dětský měsíčník od skřítků Muzejníčeků z Jihočeského muzea v Českých Budějovicích

Milé děti,

přichází první jarní měsíc - březen. Jeho český název je odvozen od březosti samic zvířat. Den se stále prodlužuje a astronomické jaro letos začíná na 20. března. V březnu se příroda probouzí po zimním období a na zahrádkách můžeme vidět rozkvétat první jarní květiny, mezi které patří sněženky, bledule, krokusy, fialky a petrklice. Vracejí se také někteří tažní ptáci z teplých krajů. Na poslední březnovou neděli připadá změna času ze zimního na letní. Nezapomeňte si proto nastavit ručičky hodin o hodinu dopředu.

## „Březen v Jihočeském muzeu“



V březnu můžete v Jihočeském muzeu navštívit mimo jiné výstavu „Loutky, marionety a javajky. Vzpomínka na Josefa Hanusche“. K vidění jsou tu loutky Malého divadla ze sbírek Jihočeského muzea, loutky kočovných loutkářů, kteří jezdili vozem s koňským potahem a rodinná divadélka vyráběná podomácku. Část výstavy je věnována také vzpomínce na významného budějovického výtvarníka, řezbáře, loutkáře a pedagoga Josefa Hanusche. Postavička Kašpárka, kterou vytvořil, je dodnes maskotem a talismanem Malého divadla.

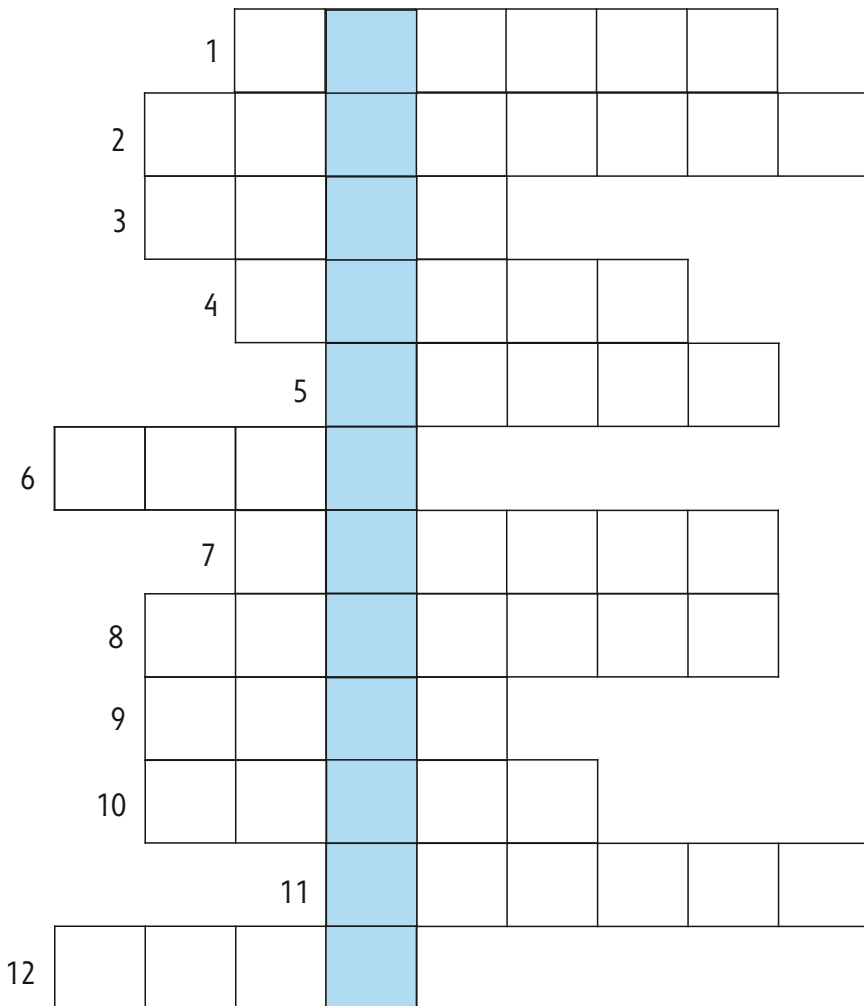
V sobotu 19. března (od 9 do 16 hodin) se bude v Jihočeském muzeu konat košíkářský workshop pod vedením pana Jana Smrta, který se košíkářství věnuje profesionálně. V roce 2015 získal Cenu hejtmana Jihočeského kraje za zachování a rozvoj lidových tradic (<http://www.kosikarstvi-vm.cz/>).

Workshop je určen pro širokou veřejnost. Veškeré aktuální informace k workshopu naleznete na webových stránkách a nebo na sociálních sítích Jihočeského muzea.



## ÚKOLY PRO CHYTRÉ HLAVIČKY

Za otce českého loutkářství je považován rodák z obce Libčany v Královéhradeckém kraji. Když správně vyplníš řádky křížovky, dozvíš se jeho jméno a příjmení.



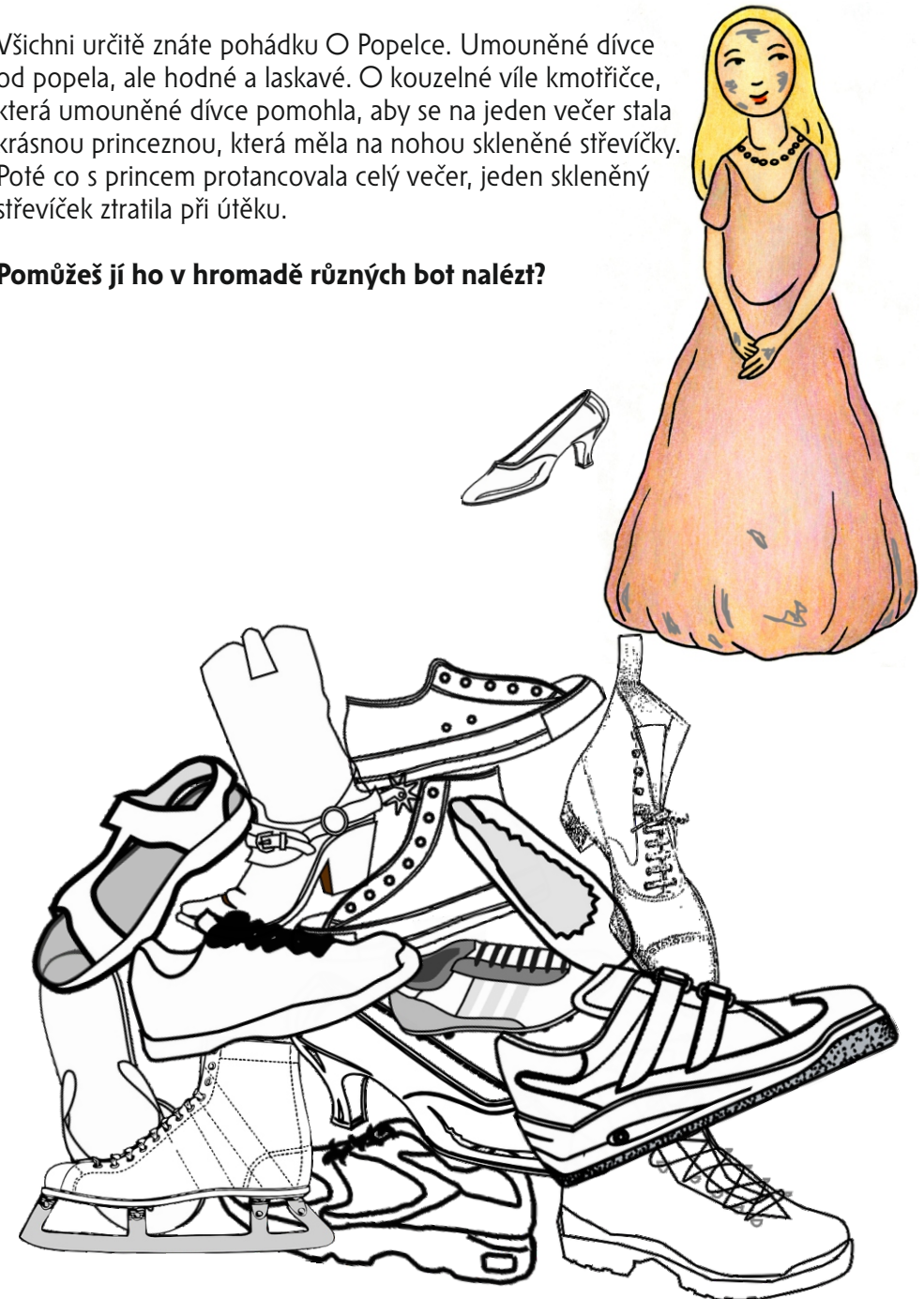
- 1 pohádková víla s pomněnkami
- 2 dětská karetní hra
- 3 roční období
- 4 plesový doplněk ženy v 19. století
- 5 aktivní noční hmyzožravec
- 6 jehličnatý strom

- 7 samice koně
- 8 skoro bosá pohádková postava
- 9 obilnina
- 10 veselý vodní pták
- 11 rostlina, která má listy přeměněné v trny
- 12 slovo protikladné ke slovu „široký“

## ÚKOLY PRO CHYTRÉ HLAVIČKY

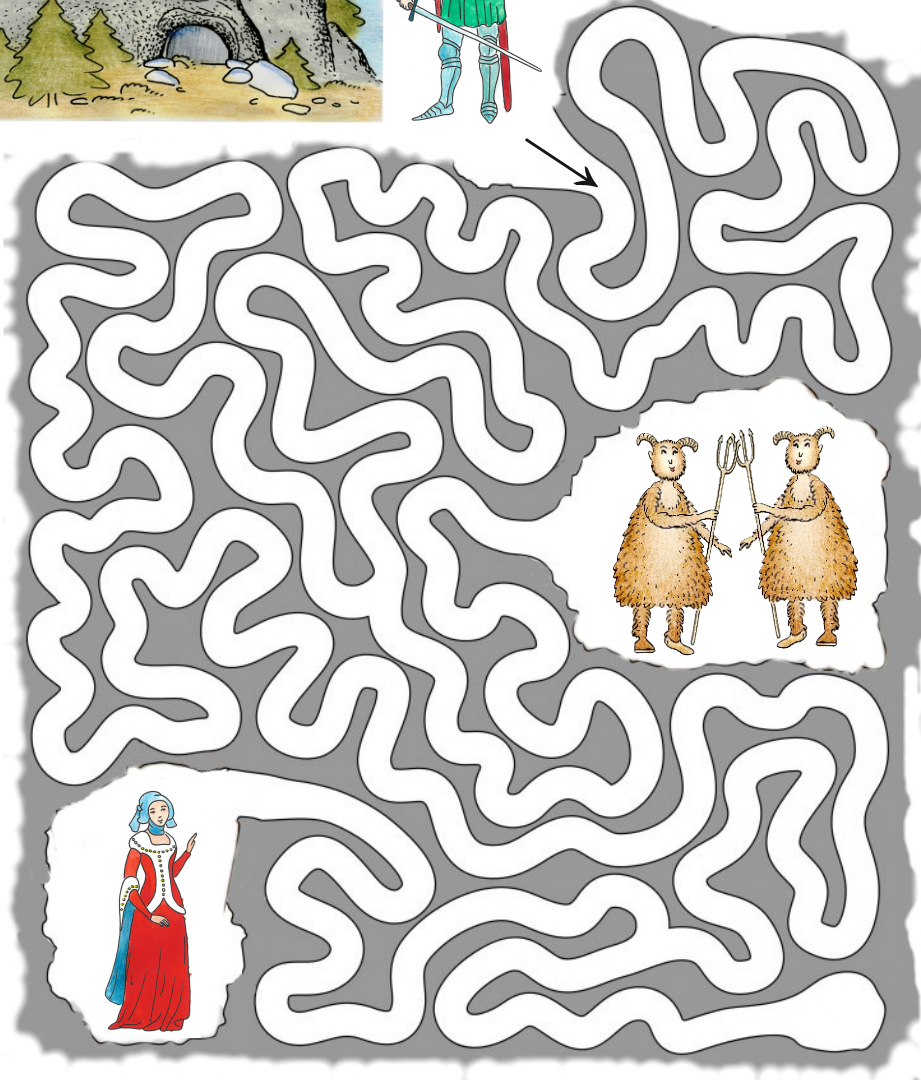
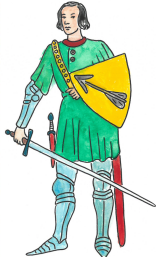
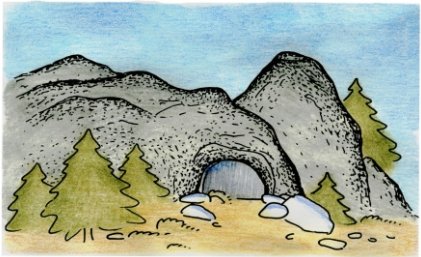
Všichni určitě znáte pohádku O Popelce. Umouněné dívce od popela, ale hodné a laskavé. O kouzelné víle kmotřičce, která umouněné dívce pomohla, aby se na jeden večer stala krásnou princeznou, která měla na nohou skleněné střevíčky. Poté co s princem protancovala celý večer, jeden skleněný střevíček ztratila při útěku.

**Pomůžes jí ho v hromadě různých bot nalézt?**



## ÚKOLY PRO CHYTRÉ HLAVIČKY

Čerti odnesli princeznu s sebou do pekla, které sídlí v podzemí starých skal.  
Pomůžeš princovi najít cestu spleťitými chodbami pekla a zachránit tak princeznu?  
Ale pozor, v chodbách na tebe číhá nebezpečí!



## ÚKOLY PRO CHYTRÉ HLAVIČKY

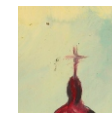
V druhé polovině 20. století se objevují nové způsoby vodění loutek. Jsou to loutky voděné zespodu, ke kterým řadíme např. maňásky a \_\_\_\_\_.  
Pokud pod obrázkem najdeš 7 detailů, které z něho pocháží a jejich písmena čtená po řádcích zapíšeš do tajenky, dozvíš se jejich název.



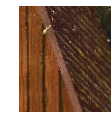
|  |  |  |  |  |  |  |
|--|--|--|--|--|--|--|
|  |  |  |  |  |  |  |
|--|--|--|--|--|--|--|



J



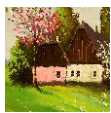
L



A



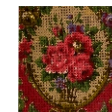
N



V



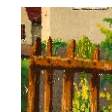
O



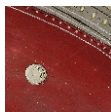
D



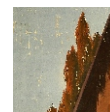
A



J



E



K



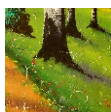
I



S



Ú



Y

## ÚKOLY PRO CHYTRÉ HLAVIČKY

K loutkám neodmyslitelně patří pohádky. V následujícím úkolu si pozorně prohlédni obrázky a zamysli se nad tím, jaký obrázek je nejvíce vystihující pro jméno daných pohádek. K přiřazování použij tabulku.

1. Perníková chaloupka
2. Čert a Káča
3. Sněhurka a sedm trpaslíků
4. Budulínek
5. O kohoutkovi a slepičce
6. O Popelce

7. O červené Karkulce
8. Maková panenka
9. O Otesáncovi
10. Bajaja
11. Síť nad zlato
12. Obušku z pytle ven
13. O Smolíčkovi pacholíčkoví



| 1 | 2 | 3 | 4 | 5 | 6 | 7 | 8 | 9 | 10 | 11 | 12 | 13 |
|---|---|---|---|---|---|---|---|---|----|----|----|----|
|   |   |   |   |   |   |   |   |   |    |    |    |    |

Bystrým hlavám neuniklo, že jedné pohádce chybí obrázek, který ji vystihuje. Tvým dalším úkolem bude si obrázek k pohádce dokreslit.

## ÚKOLY PRO CHYTRÉ HLAVIČKY

V mnohých pohádkách také vystupuje princezna, která se má vdávat za prince. Ten se jí ale nelíbí a tak přesvědčí svého tatínka, pana krále, aby princ splnil její hádanky a úkoly.

**Uměli byste odpovědět na princezny hádanky?**

Nápovědu hledej v přiložených obrázcích.

- ① Za kadeřavou hlavičku vytáhnu z nory lištičku. Sáhni si, je tvrdá, ukousni si, je sladká.
- ② Čtyři rohy, žádné nohy, chaloupkou to pohne.
- ③ Chodí v koruně, král není. Nosí ostruhy, rytíř není. Má šavli, husar není. K ránu budívá, ponocný není.
- ④ Stojí krejčí na pasece, tisíc jehel sebou nese.
- ⑤ Žlutne to a žlutek to není. Mléko má a kráva to není. Chmýří má a house to není. Foukne vítr a má po čepení.
- ⑥ Má to hlavu jako kočka, má to nohy jako kočka, má to ocas jako kočka, mňouká to jako kočka a přece to není kočka.
- ⑦ Je chlívček bez dvířček, je v něm víc než sto oveček.
- ⑧ Panenka má deset sukní a když si je svlékne, všichni kolem pláčou.

