

**MUZEUM JE NA ZÁKLADĚ VLÁDNÍCH OPATŘENÍ DO ODVOLÁNÍ UZAVŘENO!!**

## EXPONÁT MĚSÍCE BŘEZNA

**Pták roku JOKu 2021 – skřivan lesní (*Lullula arborea*)**

Ptákem roku Jihočeského ornitologického klubu (JOK) pro letošní rok byl zvolen skřivan lesní (*Lullula arborea*). V rámci exponátů měsíce si tento druh blíže představíme a při té příležitosti si ukážeme i další dva druhy skřivanů, se kterými je možné se setkat v jihočeské přírodě. Jedná se o všeobecně známého skřivana polního (*Alauda arvensis*) a vzácného zimního hosta skřivana ouškatého (*Eremophila alpestris*).



Autor fotografie: Petr Pavlík

**Správná řešení: Postní neděle:** 1. černá, 2. prázdná, 3. kýchavá, 4. družebná, 5. smrtná, 6. květná; **šátky:** 1e, 2e, 3d, 4c; **doplňovačky:** upražená naklíčená obilná zrna; **příslady:** kýchavice bílá, čemeřice, konvalinky, kaštany; **cesta:** C; **větvíčky:** po řádcích - 2, 5, 3, 8, 3, 4; **nebude se dají:** druhý zleva

### ● VÝSTAVY:

Termín výstavy bude upřesněn

„VELIKONOCE NA DOUDLEBSKU“

12. 5. 2020 - prodlouženo do 30. 5. 2021

„KOUZLO SBĚRATELSTVÍ“

od 23. 10. obměněná část chodbové výstavy

„KNIŽNÍ ILUSTRACE ZDEŇKA BURIANA - RETRO GALLERY PRAHA“

od 29. 1. 2021

obnovená a nová část stálé expozice „Příběh města“

„MINCOVÁNÍ V ČESKÝCH BUDĚJOVICÍCH“

„MĚSTSKÝ ZNAK“

18. 11. 2020 – 2. 5. 2021

S TÍM SE MUŠÍ NĚCO UDĚLAT (95 LET NÁRODOPIŠNÉHO SDRUŽENÍ PŘI JIHOČESKÉM MUZEU)

### ● EDUKAČNÍ PROGRAMY PRO ŠKOLY

Objednávky: : 391 001 528, 727 822 573

<http://www.muzeumcb.cz/vzdelavani/pro-skoly/>

objednavkovy-formular/

#### Krátkodobé edukační programy k výstavám:

● „**ČEPELE A STŘELNÝ PRACH**“ Doprovodný interaktivní program výstavy „Kouzlo sběratelství.“ Vážně i nevážně o vývoji zbraní, sběratelství militarií a kráse předmětů souvisejících s vojenstvím od gotiky až po divoký západ. Program pro žáky základních i středních škol. Další podrobnosti o programu najdete na našem webu.

#### Edukační programy ke stálé expozici muzea:

● „**PŘÍRODOVĚDA, GEOLOGIE, ARCHEOLOGIE, NÁRODOPIŠ**“ Pro školy i širokou veřejnost jsou připraveny nové edukační programy k jednotlivým částem nové stálé expozice Jihočeského muzea. V první části o živé přírodě nahlédneme do několika typických biotopů Jižních Čech. V části věnované mineralogii, geologii a paleontologii nahlédneme společně do světa nerostů a hornin. V sekci věnované archeologii společně projdeme po pomyslné časové ose od mezolitu až do raného středověku. Edukační program věnovaný národopisné části nové expozice přiblíží život našich blízkých předků, jejich stravu, způsoby, běžný život i čas svátků.

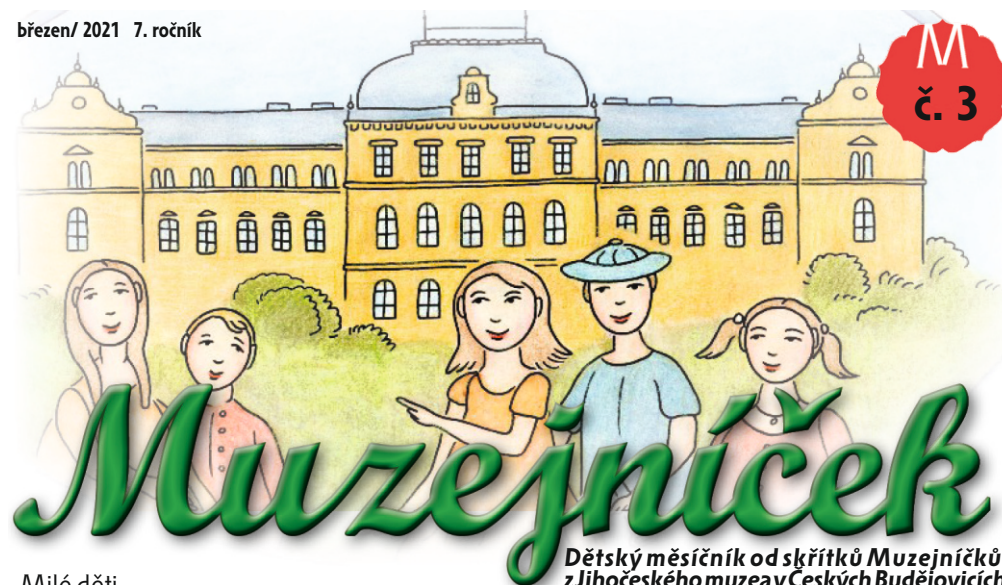
● „**MĚSTO ČESKÉ BUDĚJOVICE V PROMĚNÁCH ČASU**“ Program ke stálé expozici JČM „Příběh města Českých Budějovic,“ která mapuje dějiny města a okolí od pravěku až do 20. století. Program doplňují praktické úkoly a pracovní listy.

#### Muzejní kabinet pro školy:

● „**PRVNÍ LÉTA PRVNÍ REPUBLIKY - prvorepublikové Československo v letech 1918-1920**“ Soubor interaktivních didaktických pomůcek s výukovým programem. Tento projekt vznikl za podpory Ministerstva kultury České republiky z programu Kulturní aktivity – Podpora projektů k připomínce významných výročí naší státnosti (1918, 1968, 1993).

● „**ARCHEOLOGICKÉ MUZEJNÍ KUFŘÍKY**“ nabízí edukační programy: „Život v době kamenné - lovci a sběrači“; „Život v době kamenné - první zemědělci“; „Život v době bronzové - využití prvních kovů“; „Život v době v železné - rozvoj řemesel“; „Život v době římské - neklidné sousedství“; „Život v době stěhování národů - Slované na našem území“; „Život v době románské - Čechy v době knížecí“; **Život v době lucemburské - střední Evropa předhusitská.** Žáci a studenti mají jedinečnou možnost aktivně se seznámit s daným obdobím pomocí kopií nástrojů, zbraní a oděvů, které jej charakterizují. Pro nejmenší, tedy žáky mateřských škol, je určen edukační program a názvem „Život v pravěku“.

[www.muzeumcb.cz](http://www.muzeumcb.cz)



Dětský měsíčník od skřítků Muzejníčků z Jihočeského muzea v Českých Budějovicích

Milé děti,  
nedávno jste si mohly listovat v Muzejníčku, který byl věnován Vánocům. Čas ale rychle běží a tak se přiblížil další velký svátek – Velikonoce. Naši předkové se na ně dlouze připravovali po dobu šesti týdnů. Toto období se nazývá Postní doba, která začínala vždy ve středu nazvanou Popeleční. Tento den je každým rokem jiný – může to být středa v únoru, ale i v březnu. Letos připadlo datum Popeleční středy na 17. února.

## „Připravujeme v Jihočeském muzeu“



V minulém čísle jsme vás seznámili s připravovanými výstavami – Řemesla pod Novohradskými horami a Co přinesla dálnice. I přes uzavření muzea ale nezhálíme. Neustále pro vás připravujeme samoobslužné pracovní listy, které naleznete na webových stránkách Jihočeského muzea v sekci muzeum virtuálně. Rozšířili jsme nabídku o pět nových pracovních listů – čtyři listy jsou zaměřené

na mykologii - Houby na hrázích jihočeských rybníků od jara do zimy, Houby v městském prostředí, Chráněné houby rostoucí v jižních Čechách, Kozáky a křemenáče v jižních Čechách, a jeden list je věnován archeologii (Knížecí mohyla v Rovně).

Po celou dobu uzavření muzea probíhají opravy v expozicích. Doplňujeme a ošetřujeme vystavené exponáty. Neustále také probíhá výstavba nového Archeoskanzenu na Trocnově. Více informací naleznete na webových stránkách muzea v sekci Památník Jana Žižky z Trocnova. Pokud to bude možné, budeme se na vás těšit na chystané velikonoční výstavě – Velikonoce na Doudlebsku.



## NÁRODOPISNÁ ČÁST NOVÉ STÁLÉ EXPOZICE

V lednu 2020 se návštěvníkům Jihočeského muzea otevřela nová stálá expozice. Součástí této výstavy je i sekce zaměřená na národopis jižních Čech. Představuje návštěvníkovi bohatou lidovou kulturu jižních Čech od architektury přes kroje a zvykosloví až po lidové umění. Je možné nahlédnout také do interiéru venkovského domu z Doudlebska s lidovým nábytkem a svatým koutem. Je připraven i edukační koutek se sporákem a pecí.



## ÚKOLY PRO CHYTRÉ HLAVIČKY

**Zelený čtvrtek.** V tuto dobu mnozí lidé dodržovali tradici jíst pouze pokrmy zelené barvy, jako je špenát, zelí, hrách a jiné. V kostelech se naposledy rozezněly zvony, které pak „odletěly do Říma“. Lidé proto chodili po vesnici a zvuk zvonů nahrazovali řehtačkami, hrkačkami, klapačkami a vším jiným, co vydávalo rámus.

**Velký pátek** je připomínkou dne smrti Ježíše Krista. Je to den ticha a smutku. Na velký pátek bylo v domácnostech smutno, chmurno. Někteří lidé vstávali před východem slunce a omývali se vodou v potoce, aby byli uchráněni před nemocemi, a ženy, aby si udržely krásu. Podle starých pranostik měla největší sílu a moc především pramenitá voda.

### Bílá sobota

Hospodyňky na Bílou sobotu uklízely, připravovaly a chystaly obřadní i sváteční pokrmy, pekly mazance a velikonoční beránky. Muži pletli pomlázky z vrbového proutí a také se zdobila vajíčka. Vše se připravovalo na Boží hod velikonoční.

**Velikonoční neděle** (Boží hod velikonoční) byla velmi očekávaným dnem. V rámci svátku se provádělo svěcení velikonočních pokrmů - beránka, mazance, ale také chleba, vajec, vína a mnoha dalších. Každá návštěva tohoto dne dostávala kousek svěceného pokrmu.

**Velikonoční pondělí** bylo a je nejvýznamnějším velikonočním dnem z hlediska lidových zvyků. Tento den chlapci obcházejí ve skupinkách všechny domy, kde bydlí dívky, o něž mají zájem. Na výpravy si s sebou nosí pomlázku spletenou většinou z vrbového proutí a zdobenou stuhami. Šlehají dívky (tím je „omladí“) a za to dostanou malovaná vajíčka, která byla všeobecně považována za symbol jara. Zvláště ceněna byla vejce malovaná. Barvení a zdobení vajec mělo umocnit vlastnosti, které se jim přisuzovaly. Kromě barvy měly svůj význam i jednotlivé znaky a ornamenty, které se na vajíčka malovaly.

## ÚKOLY PRO CHYTRÉ HLAVIČKY

Po Květné neděli následuje tzv. Pašijový týden (velikonoční, svatý, velký), který končí Velikonočním pondělím. Každý den v tomto týdnu má svůj název.

Prvním dnem je **Modré pondělí**, po kterém následuje **Šedivé úterý**, v tyto dny se mimo mše žádné obřady nekonaly.

**Škaredá středa** se tak nazývá proto, že v tento den podle křesťanské věrouky Jidáš zradil Krista. Kdo se prý bude tuto středu mračit, bude se mračit po celý rok.

Někde se tento den vymetaly saze z komínů a smýčily se domy, protože úklid podle pověry vyháněl zlé duchy z domu. Proto se této středě říkalo také Sazometná.

**Ve světlici se o Škaredé středě sešli příbuzní z celého kraje. Poznáte mezi nimi toho, kterému se celý rok nebude dařit dobře?**



## ÚKOLY PRO CHYTRÉ HLAVIČKY

Bliží se Velikonoce, pro některé z nás pouze doba, kdy se chodí s pomlázkou na koledu a malují se vajíčka. Ale Velikonoce byly pro naše předky dobou klidu a rozjímání, jehož smyslem je vzdát se všech zbytečných požitků. Byla to také doba kdy končila nepříjemná zima a začínalo přívětivé jaro.

Samotným Velikonocům předcházela takzvaná **postní doba**, která začínala každý rok v jiný den ( letošní postní doba začala již 17. února). Vždy ale ve středu, která se nazývá **Popeleční nebo Škaredá**. Po celou tuto dobu se nepořádaly žádné zábavy s hudbou a tancem a strava se omezovala na jednoduchý bezmasý jídelníček. V tomto Muzejníčku se něco zajímavého o této postní době dozvíte.

Důležitými dny v této postní době byly neděle, při kterých lidé dodržovali určené zvyklosti, například jedli předepsaná jídla. Názvy těchto nedělí se v různých oblastech lišily. Někde se dané neděli říkalo Palmová, jinde se ta samá neděle nazývala Beránková.

Vybrali jsme pro vás názvy nedělí, které se používají nejčastěji.

**Dozvíte se je, pokud vyluštíte následující úkol. Pomoc najdete v tabulce s tvary a písmeny.**

○	●	●	●	●	□	■	■	■	■	□	◐	◐	◐	◐	□	■	■	■	■
A	Á	B	C	Č	D	E	Ě	H	K	M	N	P	R	S	T	U	V	Ý	Ž

1. postní neděle .....  
● ■ ◐ ◐ ●
2. postní neděle .....  
◐ ◐ ○ ■ ◐ ●
3. postní neděle .....  
■ ■ ● ■ ○ ■ ●
4. postní neděle .....  
□ ◐ ■ ■ ■ ● ◐ ●
5. postní neděle .....  
◐ ◐ ◐ □ ◐ ●
6. postní neděle .....  
■ ■ ■ □ ◐ ●

## ÚKOLY PRO CHYTRÉ HLAVIČKY

### 1. neděle postní - lidově zvaná Černá.

Pojmenování Černá je odvozen od zvyku žen odkládat v tento den barevný oděv a nahrazovat ho černým, či s nošením černých šátků.

V českém prostředí se užívá také další název Liščí neděle. Název Liščí se užíval v některých oblastech Čech v souvislosti se zvykem pečení zvláštních preclíků, které se svázaly proutkem, pověsily na strom, kde je děti sbíraly jako dárek od lišky.



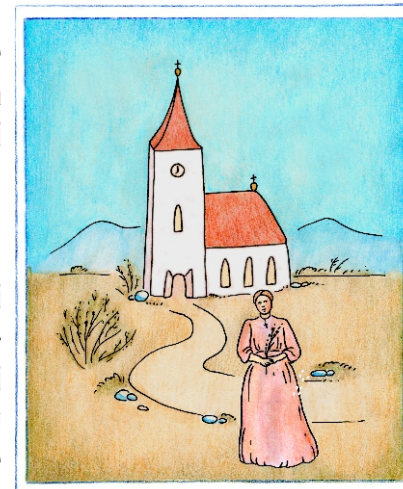
Na obrázcích vidíte 4 ženy, které si na Černou neděli zahalily hlavy šátkem. **Najdete zrcadlový odraz šátků, který mají ženy na hlavě?**

1		a		b		c		d		e	
2		a		b		c		d		e	
3		a		b		c		d		e	
4		a		b		c		d		e	

## ÚKOLY PRO CHYTRÉ HLAVIČKY

### 6. neděle postní - Květná

Květná neděle je dnem, kdy si křesťané připomínají příchod Ježíše Krista do Jeruzaléma. Lidé jej vítali palmovými ratolestmi, které mu házeli k nohám. Odtud tedy slovo "květná" či "palmová". A protože v Čechách palmy nejsou, nahrazovali je například větvičkami vrby jívy s částečně rozvitými pupeny - kočičkami. V kostele si je lidé nechávali posvětit. Svěcené kočičky měly do domu přinést štěstí a chránit jeho obyvatele před nemocemi. Říkalo se, že ten kdo spolkne 1-3 kočičky vcelku, nebude trpět celý rok bolestmi krku.



**Které větvičky kočiček patří do okének označených otazníkem?**

		1		2		3		4		5		6		7		8		9
	?		?															
								?										
	?					?		?										

## ÚKOLY PRO CHYTRÉ HLAVIČKY

### 5. neděle postní - Smrtná

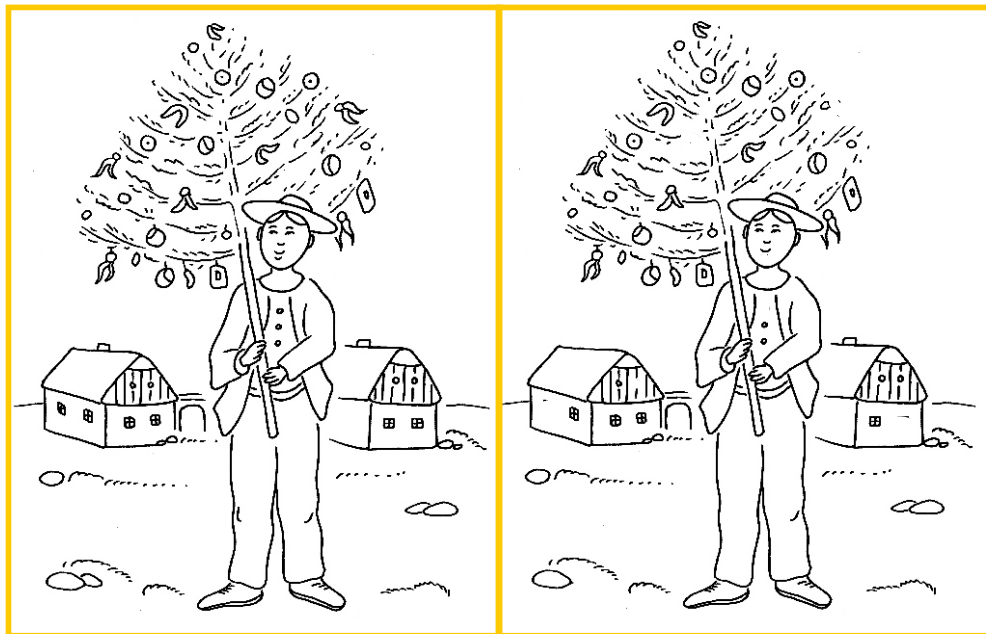
Tato neděle je spojena s pradávnou tradicí vynášení Morany (Smrtky) z vesnice. Lidé tímto rituálem oslavovali konec zimy a začátek jara.

Moranu hodili do tekoucí vody, aby ji odnesla pryč. Pokud u vesnice řeka nebo potok nebyl, lidé Moranu za vesnicí zakopali do země nebo ji spálili. Vynášení Morany byl starý zvyk, sahající daleko do pohanských dob, který se leckde dodržuje ještě dnes.



Někde také v tuto neděli chodily po vesnici děti a nosily stromek, ozdobený skořápkami vajec a pentlemi. Stromek nazývaný líto, symbolizoval příchod jara.

**Na obrázcích je nakreslený chlapec, který nese líto. Obrázky jsou na první pohled stejné, ale liší se od sebe 10 rozdíly. Najdete je?**



## ÚKOLY PRO CHYTRÉ HLAVIČKY

### 2. neděle postní - lidově zvaná Pražná.

Název Pražná souvisel se zvykem konzumovat v tuto neděli postní jídlo zvané pražmo. Pražmo se připravovalo podobným způsobem jako hrachová pučálka, vařila se z něj typická jihočeská polévka - praženka, nebo také sladká i slaná kaše.



**V tajenkách doplňovaček se dozvíte z čeho se pražmo připravovalo.**

1		
2		
3		
4		
5		
6		
7		
8		

9		
10		
11		
12		
13		
14		
15		
16		
17		

18		
19		
20		
21		
22		
23		
24		
25		
26		
27		

- 1 - pravěká zbraň
- 2 - přítok Labe
- 3 - plující kus ledu
- 4 - oslovení muže
- 5 - řeka v Plzni
- 6 - domácí mazlíček
- 7 - vidiny ve spánku
- 8 - občan Dánska
- 9 - obyvatel Dillí
- 10 - cestovní průkaz
- 11 - orgán zraku

- 12 - sloní zuby
- 13 - sportovní náčiní
- 14 - čidla zraku
- 15 - 24 hodin
- 16 - části týdne
- 17 - deska na válení těsta
- 18 - severský sudokopytník
- 19 - začátek abecedy
- 20 - nástroj kočího

- 21 - lok
- 22 - americká televizní stanice
- 23 - lesík
- 24 - domácí Izabela
- 25 - osten
- 26 - větná spojka
- 17 - teplý nápoj

## ÚKOLY PRO CHYTRÉ HLAVIČKY

### 3. neděle postní lidově zvaná Kýchavá.

Její název je odvozen od různých pověr, že např. kolikrát člověk tuto neděli kýchne, tolik roků bude ještě živ. A kýchne-li třikrát za sebou, bude celý rok zdravý a plný síly.

Naši předkové se však někdy nespolehali pouze na náhodu, kýchání účinně podporovali kýchacími prášky ze směsi sušených bylin. Občas se do nich používaly i jedovaté byliny, takže měly na lidský organismus daleko škodlivější dopad, než by se mohlo na první pohled zdát.



**A jaké přísady se do kýchacích prášků kdysi dávaly?**

**Názvy některých přísad se dozvíte, pokud vyplníte následující tabulky písmeny nad nimi.**

Nápověda: <sup>1, 2, 3, 4, 5</sup> I, E, A, R, M, = 5, 3, 4, 1, 2

M	A	R	I	E
5	3	4	1	2

Á, CH, A, Ý, Í, I, B, V, C, E, K, L, = 11, 4, 2, 3, 8, 6, 9, 10, 7, 5, 12, 1

--	--	--	--	--	--	--	--	--	--	--	--	--	--	--

I, E, E, Ř, Č, C, M, E, = 5, 8, 7, 2, 4, 1, 6, 3

--	--	--	--	--	--	--	--	--	--

A, O, I, Y, V, L, N, N, K, K, = 10, 2, 7, 5, 1, 6, 3, 8, 9, 4

--	--	--	--	--	--	--	--	--	--	--

Š, K, T, Y, A, A, N, = 2, 5, 1, 3, 6, 7, 4

ROZEMLETÉ

--	--	--	--	--	--	--	--

## ÚKOLY PRO CHYTRÉ HLAVIČKY

### 4. neděle postní - lidově zvaná Družebná.

V tento den bylo dovoleno poněkud uvolnit přísnou postní kázeň. Mládež se proto scházela (družila se) na návsi, aby se poveselila. Každý přinesl nějakou tu svačinu, kterou si pak společně snědli. Název Družebná mohl souviset i s tím, že právě o této neděli chodily mládenci s doprovodem (družbou) navštívit dům své vyvolené.



**Kterou z cest označených písmeny A, B, C se má chlapec se svým družbou dát, aby navštívil svou vyvolenou dívku?**

